

Datum

2023-10-30

Ärendenr

Verksamhetsplan med internbudget 2024

Socialnämnden



Innehållsförteckning

1	Inledning.....	3
1.1	Uppdrag.....	3
1.2	Organisation	4
1.3	Styrning och uppföljning	5
2	Förutsättningar	6
2.1	Omvärldsanalys.....	6
2.2	Invärldsanalys	7
2.3	Ekonomiska förutsättningar och verksamhetsförändringar	9
2.4	Arbetsgivar- och kompetensförsörjningsfokus.....	10
3.	Vision och strategiska mål.....	13
3.1	Strategiskt mål 1.....	14
3.1.1	Prioriterade utvecklingsområden och uppdrag	14
3.1.2	Uppföljning.....	14
3.2	Strategiskt mål 2.....	15
3.2.1	Prioriterade utvecklingsområden och uppdrag	15
3.2.2	Uppföljning.....	16
3.3	Strategiskt mål 3.....	16
3.3.1	Prioriterade utvecklingsområden och uppdrag	16
3.3.2	Uppföljning.....	17
4	Projekt och uppdrag	18
5	Driftbudget.....	19
6	Investeringsbudget	23



1 Inledning

Syftet med verksamhetsplanen är att vara ett verktyg för planering av verksamhet, tydliggöra mål och strategier samt vara ett stöd för uppföljning av verksamheten. Verksamhetsplanen syftar också till att mål och ambitioner ska samspela med de resurser som nämnden råder över. Likväl ska verksamhetsplanen bidra till en utvecklad framförhållning och beredskap för verksamhetsförändringar som kommer att bli nödvändiga. I samband med att nämnden beslutar om verksamhetsplan och budget beslutar nämnden också om plan för intern kontroll. Syftet med intern kontroll är att främja en fungerande ledning av kommunens verksamhet, att förebygga och hantera risker, att utnyttja möjligheter och starka sidor, att kontinuerligt utveckla verksamheten och att utvärdera verksamhetens resultat.

Verksamhetsplanen redogör för nämndens prioriteringar och målinriktat arbete med sikte på visionen och med utgångspunkt i de strategiska målen.

Verksamhetsplanen ska ta sin utgångspunkt i kommunen som helhet, där varje nämnd har ansvar att bidra till kommunfullmäktiges strategiska mål och koppla till varje nämnds uppdrag och utvecklingsbehov.

1.1 Uppdrag

Socialnämnden fullgör kommunens uppgifter inom socialförvaltningen och vad som i socialtjänstlagen (SoL) sägs om socialnämnd.

Nämnden ansvarar även för kommunens uppgifter enligt lag om stöd och service till vissa funktionshindrade (LSS), hälso- och sjukvårdslagen (HSL), lag med särskilda bestämmelser om vård av unga (LVU), lag om vård av missbrukare i vissa fall (LVM), lag om bostadsanpassningsbidrag, lag om mottagande av asylsökande (LMA) samt alkohol- och tobakslagen.

Därutöver ansvarar nämnden för kommunens pensionärsråd.

Nämnden ska också uppmärksamt följa plan- och byggnadsfrågor inom kommunen.

Inspektionen för vård och omsorg är den myndighet som utövar tillsyn av socialnämndens verksamheter. Socialstyrelsens föreskrifter, rekommendationer m.m styr verksamheten. Likaså leder olika domar från förvaltnings-, kammarrätten och Högsta förvaltningsdomstolen socialnämndens verksamheter utifrån hur tolka lagar och rättssäkra verksamheten och säkerställa jämlik behandling av kommunens medborgare.



1.2 Organisation

Socialförvaltningen består av en förvaltningsledning och har två verksamhetsområden; Individ- och familjeomsorgen (IFO) / Funktionsnedsättning (FN) och Vård och omsorg (VO) inklusive Kommunal hälso- och sjukvård.

Ledningen utgörs av socialchef, två verksamhetschefer, medicinskt ansvarig sjuksköterska (MAS), socialt ansvarig för samordning (SAS), IT-samordnare, förvaltnings- samt utredningssekreterare. MAS och SAS är även kvalitetsutvecklare. Ledningen har i uppdrag att verka för att socialnämndens och kommunövergripande beslut verkställs och följs upp i verksamheterna. Ledningen ska även vara ett stöd till verksamheterna gällande att säkerställa den övergripande kvalitén och rättssäkerheten inom förvaltningen.

Socialnämnden ingår i samverkan med andra kommuner gällande familjehems- och familjerättshandläggning, handläggning av bostadsanpassningsbidrag samt alkohol- och tobakstillstånd.

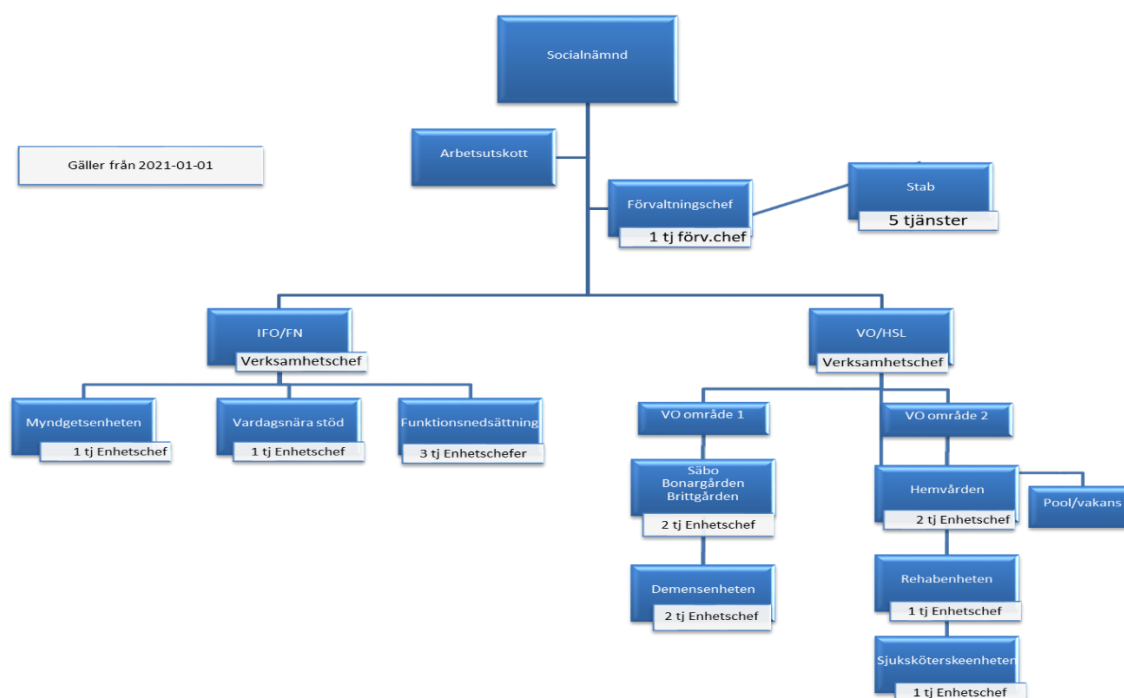
IFO/FN leds av en verksamhetschef. Verksamheten består av tre enheter: Myndighetsenheten, enheten för Vardagsnära stöd och enheten för Funktionsnedsättning. Inom området IFO/FN är verksamheten för ensamkommande barn och unga integrerad inom ordinarie verksamhetsramar.

Samtliga handläggare inom socialförvaltningen som beslutar om någon form av insats inom områdena IFO, LSS och VO, finns inom IFO. Inom vardagsstöd finns de resurser som dagligen arbetar aktivt för att ge brukarna stöd på hemmaplan. Här är även den statligt finansierade verksamheten personligt ombud förlagd.

Enheten för Funktionsnedsättning ansvarar för verkställandet av beslutade insatser enligt LSS och till viss del SoL insatser utifrån socialpsykiatri. Insatserna består i huvudsak av gruppboende, korttidsvistelse för barn/unga, ledsagning och personlig assistans. Hälso- och sjukvårdsinsatser utförs inom området men organiseras inom VO/HSL-enheten och i samarbete med Regionen.

Vård och omsorg leds av en verksamhetschef som också är verksamhetsansvarig för den kommunala hälso- och sjukvården (HSL). Häre inryms rehabenheten, anhörigstöd, hemvården inklusive pool/vakansförmedlingen, demensenheten, de särskilda boendena inklusive korttids-, dag- och växelvård. Hälso- och sjukvårdsinsatser utförs inom området och i samarbete med Regionen.

Det finns en förvaltningsövergripande styrgrupp kopplat till bemanningsfrågor och IT-frågor.



1.3 Styrning och uppföljning

Nämndens uppdrag i stort följs upp med bland annat nyckeltal och analys i respektive nämnd.

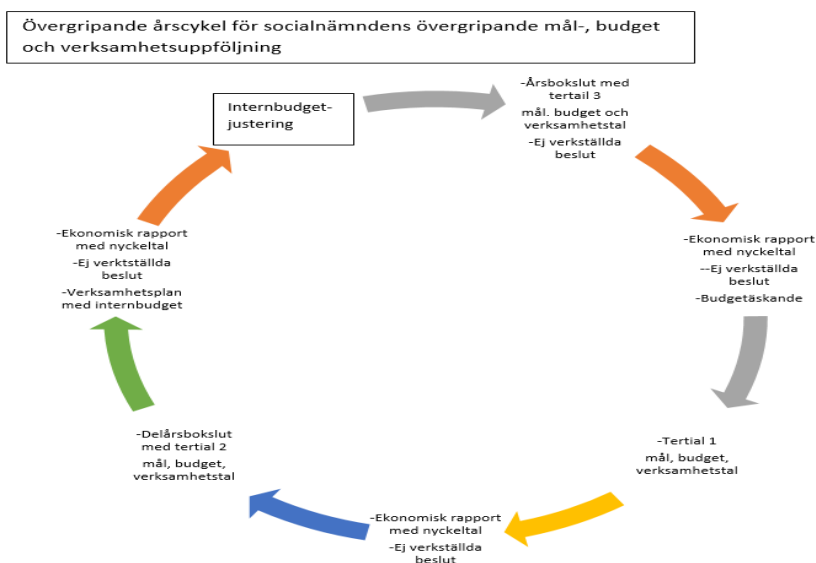
Uppföljning och rapportering görs till kommunstyrelsen vid tre tillfällen under året. I delårsrapporten per april görs en ekonomisk uppföljning. I samband med delårsrapport per augusti och årsredovisningen görs en uppföljning av de strategiska målen samt ekonomi.

Uppföljning och utvärdering av kommunens systematiska arbetsmiljöarbete (SAM) sker genom årlig uppföljning av SAM.

Socialnämnden följer verksamheten genom tertialvisa verksamhetsuppföljningsrapporter, ekonomiska rapporter som sker oftare än de gånger som är enligt kommunövergripande direktiv samt att kvartalsvisa redovisningar visas av ej verkställda beslut. Arbetsutskottet har ytterligare uppdrag i uppföljning och som nämnden beslutat om i delegationsordning samt i internkontrollplan.

Måluppfyllelse presenteras till nämnden i samband med delårs- och årsbokslutsredovisningarna.

Budgetuppföljning till nämnd sker enligt samma process som för måluppfyllnaden samt för tertialen. I tillägg sker tätare ekonomiska redovisningar till nämnden där de viktigaste nyckeltalen redovisas.



2 Förutsättningar

Omvärlds- och invärldsanalys syftar till att skapa en gemensam bild av skeenden, trender och utvecklingsmönster som är angelägna för kommunens utveckling. Omvärldsanalysen stödjer en verksamhetsnära planering där nämnden bryter ner de långa perspektiven till konsekvenser och slutsatser i sina verksamheter. Invärldsanalysen handlar om att ha en grund i fakta om verksamhetens resultat och dess förutsättningar och är en förutsättning för att kunna analysera och prioritera. Nyckeltal och annan kunskap om verksamheten utgör viktiga redskap i invärldsanalysen.

2.1 Omvärldsanalys

En global och nationell trend är den ökande polariseringen. Den ökade digitalisering och teknisk utveckling i arbetslivet beräknas främst påverka medelklassyrken och ytterligare förstärka de ekonomiska klyftorna.

Förväntningarna på välfärden ökar i snabb takt och det ger stora utmaningar i takt med att befolkningen blir äldre.

Många kommuner har svårt att rekrytera till välfärden och det skapas konkurrens om kompetensen.

Den globala, nationella och lokala trenden där vi går från kunskaps- till nätverkssamhälle har kopplingar till trenden om minskad tillit. Individuell kunskap blir inte lika viktig som tidigare. Det är istället människor, organisationer och företag som vi har förtroende för,



som har goda nätverk som får en större betydelse. Det finns behov av att bygga upp dialog- och samverkanskompetensen.

Digitalisering genomsyrar hela vårt samhälle och tekniska hjälpmedel ger förutsättningar den enskilde att ta ett större ansvar för sin livssituation. Det ställs krav på välfärden för att möta behovet av digitalisering.

Flera nationella utredningar pågår och eventuella lagförändringar kan komma i närtid som kräver omställningsarbete inom nämndens verksamheter.

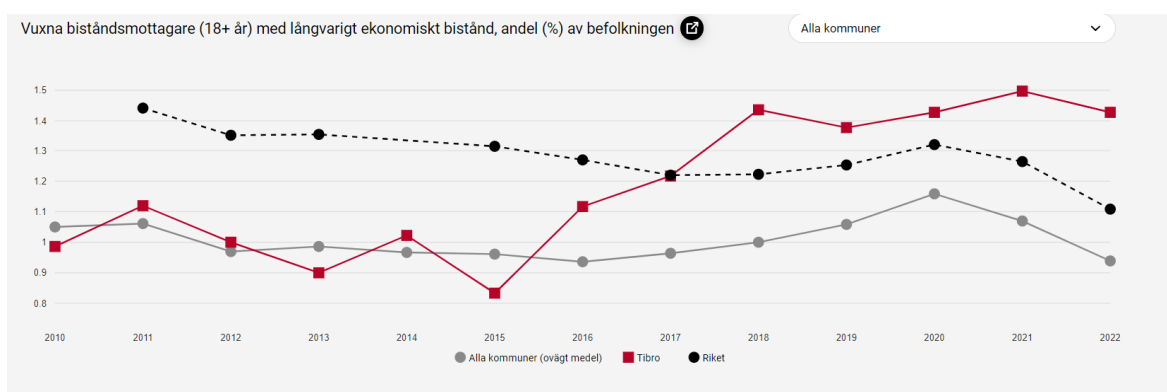
Förslaget om en ny socialtjänstlag som planeras träda i kraft under 2025.

Förslag till ny socialtjänstlag – de större förslagen bildar en helhet:

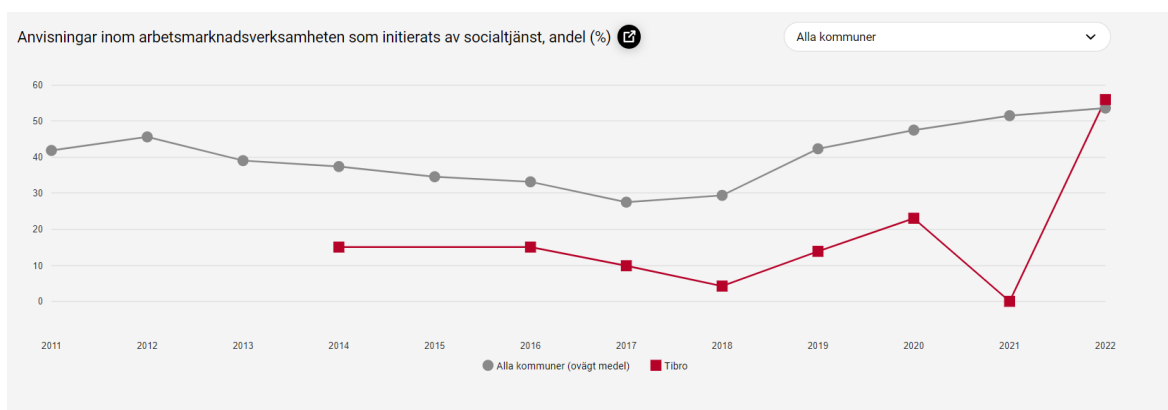
- Främja jämlika och jämställda levnadsvillkor
- Förebyggande perspektiv och vara lätt tillgänglig
- Samhällsplanering och planering av insatser för enskilda inom alla verksamhetsområden
- Kunskapsbaserad – vetenskap och beprövad erfarenhet
- Möjlighet att tillhandahålla insatser utan behovsprövning

2.2 Invärldsanalys

I omvärldsanalysen påtalas trenden om ökad polarisering och i Tibro kommun kan denna trend kopplas till en hög andel personer som uppstår långvarigt ekonomiskt bistånd samt hög arbetslöshet.

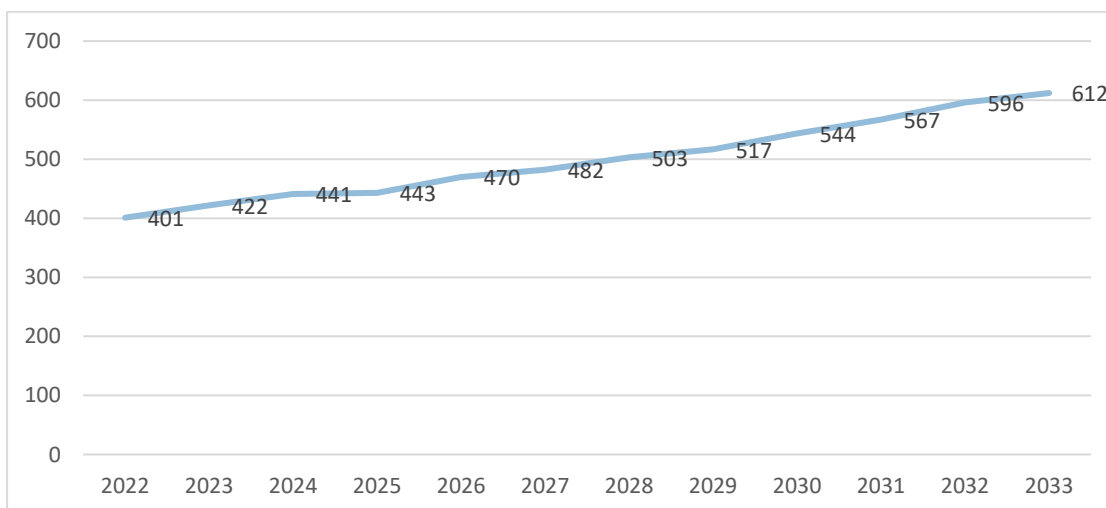


Stärkt samverkan med kommunens arbetsmarknadsenhet har resulterat att fler får stöd vidare i aktivitet.



Nöjdheten på kommunen särskilda boenden är hög, något som är utmanande att bibehålla när andelen äldre kommer att öka de kommande åren.

Tabellen nedan visar prognos för personer i Tibro som är 85 år och äldre.



Utifrån senaste befolkningsprognosen så kommer vi prognosmässigt behöva drygt 40 nya särskilt boende platser, 2033 och inte 4, som förra prognosen 2020–2030 redovisade. Vi är redan nu 2023, där vi skulle vara 2030 och den ökade äldrebefolkningen kommer innebära stora utmaningar ekonomiskt, samt personalförsörjningsmässigt för förvaltningen. Förvaltningen har under 2023 haft svårigheter att verkställa boendebeslut pga. platsbrist För att möta det ökade behovet av insatser hos den äldre befolkningen har socialnämnden även öppnat ytterligare 9 korttidsplatser. Trots detta har kommunen haft kö till våra särskilda boenden och utmaningar att verkställa korttid och växelvård.

Svårigheter gällande kompetensförsörjningen ses både nu och framöver, med att rekrytera följande yrken: Chefer, undersköterskor, legitimerad personal, handläggare. Det påverkar förutsättningarna för att leverera kvalitativ välfärd och den långsiktiga hållbarheten i organisationen.



Socialnämnden kommer ha ett stort behov av att effektivisera verksamheterna med hjälp av digitalisering utifrån ökat behov.

Behov av ökad patientsäkerhet och kvalitet inom nämndens verksamheter. Under 2023 har IVO genomfört tillsyn och påtalat fortsatta åtgärder så som ex. dokumentation, säker läkemedelshantering, förbättrad samverkan och god och nära vård. Även fortsatt arbete med utvecklande av välfärdsteknik ska göras under 2024.

2.3 Ekonomiska förutsättningar och verksamhetsförändringar

Ny socialtjänstlag

Förslaget om en ny socialtjänstlag som planeras träda i kraft under 2025 påvisar behovet av: Att en hållbar socialtjänst ska främja jämställda levnadsvillkor, utgå från ett förebyggande perspektiv och inriktas på att vara lätt tillgänglig. Framtidens socialtjänst behöver kunna tillhandahålla insatser utan föregående behovsprövning, verksamheten ska vara kunskapsbaserad och insatserna ska planeras. En kunskapsbaserad socialtjänst där övergripande planering och planering av insatser för enskilda ska beakta behovet av tidiga och förebyggande insatser. Inom äldreomsorgen är också riktningen, mot att socialtjänsten skiftar fokus till ett mer förebyggande arbete och tidiga insatser, vilket skulle innebära samma konsekvenser. Den nya socialtjänstlagen kan i praktiken handla om att socialtjänsten erbjuder nya former av öppna verksamheter eller andra lågtröskelverksamheter

Äldre befolkning – insatsbehov

Ökade andel ärenden i behov av vård och omsorgsinsatser syns och påverkar verksamheten. Under 2023 har vårdtyngden inom hemvård och på korttiden, samt beläggningsgraden på särskilda boende ökat, vilket inneburit stora utmaningar för vård och omsorg, både ekonomiskt, samt arbetsmiljömässigt. Stort fokus kommer under 2024 läggas på fortsatt förbättrad samverkan inom vård och omsorg, samt hela socialförvaltningen, för att möta de ökade behoven.

Lokalförsörjning

Utredning av SÄBO-lokaler pågår och efter direktiv från Kommunstyrelsen. Under 2023 gjordes en utredning av Allégården och korttiden. Nämnden kommer under 2024 göra en fördjupad analys, via ett externt företag, av alla särskilda boenden inom äldreomsorgen. Analysen ska ta fram underlag om standard, driftsekonomi och personalekonomi på respektive boende, för att fungera som underlag i kommunens totala lokalutredning, där också lokaler inom funktionsnedsättning och individ och familjeomsorg ingår.



God, nära vård

Västra Götalandsregionen arbetar med omställningen till en god och nära vård inom ramen för arbetet med omställningen av hälso- och sjukvården.

Omställningsarbetet är indelat i följande delområden:

- Utveckla och stärka den nära vården.
- Koncentrera viss sjukhusvård för bättre kvalitet, säkerhet och tillgänglighet.
- Öka användningen av digitala vårdtjänster så att patienterna kan bli mer delaktiga.
- Fokusera på kvalitetsdriven verksamhetsutveckling.
- Utvecklingsuppdrag för hälso- och sjukvården för barn och unga.

2.4 Arbetsgivar- och kompetensförsörjningsfokus

Tibro kommun vill genom sin arbetsgivarpolitik vara en attraktiv och hållbar arbetsgivare där medarbetare vill och kan göra skillnad för Tibros invånare. För att uppnå detta krävs ett aktivt och systematiskt arbete med särskilt fokus på arbetsmiljöområdet och strategisk kompetensförsörjning.

Genom att tydliggöra verksamhetens mål och uppdrag, syfte och förväntningar både på grupp och individnivå skapas förutsättningar för en trygg och utvecklande arbetsmiljö. Ett systematiskt, inkluderande och tydligt arbetsmiljöarbete där våra ledare involverar sina medarbetare är avgörande för Tibro kommuns förutsättningar att skapa en hållbar och utvecklande kompetensförsörjning.

Kompetensförsörjningen ska bidra till att säkerställa att rätt kompetens finns på kort och lång sikt. För att nå en hållbar kompetensförsörjning krävs ett tydligt och kommunikativt ledarskap, främjande av medarbetarengagemang samt fokus på lönebildning, hälsa, jämställdhet och mångfald.

Dessa faktorer påverkar tillsammans arbetsgivarens förmåga att engagera, utveckla och attrahera medarbetare att vilja arbeta i Tibro kommun. Investeringar och strategiskt fokus på arbetsmiljöfrågorna är tätt sammankopplade med förutsättningarna att skapa en hållbar och utvecklande kompetensförsörjning. Dessa två huvudområden blir därför avgörande för att Tibro kommun ska uppfattas som en attraktiv arbetsgivare, såväl internt som externt.

Förvaltningen startade under 2022 upp en kompetensförsörjning grupp, där fokus kommer ligga på att vara en attraktiv arbetsgivare, arbeta med nya lösningar samt arbeta med hållbart arbetsliv. Arbetet innefattar hela socialförvaltningen och samtliga yrkeskategorier.



Kompetensförsörjningsgruppen har arbetat aktivt under hela 2023 och kommer även göra det 2024 och framåt, för att möta kompetensförsörjningsutmaningen.

2.4.1 Antal anställda och sjukfrånvaro

Nedan redovisas antal anställda inom förvaltningen och för varje verksamhetsgren. Likaså presenteras antal chefer samt att sjukskrivningstalen redovisas.

	Antal anställda (åa)	Antal chefer
Totalt Socialförvaltningen	383	13
Tillsvidareanställda	367	
Visstidsanställda	17	
IFO	47	1
VO	288	7
FN	43	2
Ledningen	6	3

Totalt har förvaltningen 16 chefstjänster, där tre är vakanta i början av 2024.

Sjukfrånvaro

Sjukfrånvarotalen nedan är för perioden januari-juli 2023.

Sjukfrånvaro Socialförvaltningen	Jan-juli, %
Total Socialförvaltningen	9,07 %
IFO	10,84 %
VO	9,04 %
FN	8,31 %



4.2.2 Kompetensutveckling- och arbetsmiljöinsatser

Organisationen är nu i ett skede där utveckling av verksamheter, säkerställande av kvalitet, kompetens och arbetsmiljö står än mer i fokus.

Socialförvaltningen ingår i ett nationellt kompetensutvecklingsprogram, Yrkesresan, riktat till myndighetshandläggare. Denna ingår i handläggarnas utbildningstrappa och är viktig utifrån att trygga handläggarna i sin handläggning, att de får en omvärldsbevakning genom att träffa andra samt att rättssäkra besluten och beslutsprocessen.

I februari 2023 startade förvaltningen, i samarbete med AME ett projekt där vi kombinerade arbete inom omvårdnaden med språkstudier. Det vare 4 personer som anställdes och målet är att även under 2024 kunna erbjuda denna möjlighet.

Förvaltningen har också sjösatt ett nytt introduktionsprogram för nyanställda, för att kvalitets höja introduktionen och göra oss mer attraktiva.

Förvaltningen hoppas också vara klara med utredningen om framtida kompetensmix inom förvaltningen, för att vi helt enkelt ska räcka till personalmässigt. Det handlar om att vi har fler anställningsmöjligheter med utbildad personal och att utbildad personal ska arbeta med rätt saker.

Under 2023 har flera personer utbildat sig genom äldreomsorgslyftet och det kommer fortgå 2024.



3. Vision och strategiska mål

I visionen tar kommunen avstamp för det långsiktiga arbetet och som genom de strategiska målen visar på prioriteringarna för de kommande åren.

TILLSAMMANS – HÅLLBART – NÄRA #viärtibro

VI SKAPAR TILLSAMMANS

Vi har en medskapandekultur och samarbetsanda som sticker ut – vi utvecklar Tibro tillsammans. Gemenskap är viktigt för oss och vi vill att du ska vara en del av den. Här finns en stolt hantverkstradition, en entreprenörsanda utöver det vanliga och ett rikt föreningsliv som skapar arbetstillfällen och möten människor emellan. Med engagemang och handlingskraft löser vi framtidens utmaningar. Tillsammans är vi Tibro.

HÅLLBARA VAL

I Tibro nyttjar vi våra gemensamma resurser och tar vara på våra goda förutsättningar för att bidra till ett mer hållbart samhälle. Vi värnar goda uppväxtvillkor för våra barn och unga – såväl som för kommande generationer. Här ser vi varandra och välkomnar mångfald. Med attraktiva boendemiljöer, goda kommunikationer och utrymme för flexibilitet är det enkelt att göra hållbara livsval. Genom cirkulär ekonomi, lokal produktion, kreativitet och idériakedom lägger vi grunden för en hållbar framtid.

NÄRA LIVSKVALITET

Här är du alltid nära. Nära relationer, nära möten och nära upplevelser. Nära naturen, fritidsområden och vatten. Nära arbete och utbildning, oavsett om du promenerar, pendlar eller ansluter digitalt. Vår goda tillgänglighet och service gör att du alltid kan känna dig trygg, vem du än är. Tack vare det nära samhällets fördelar finner vi livskvalitet, både idag och imorgon.

Agenda 2030

Tibro kommuns strategiska mål hänger tätt ihop med Agenda 2030 och har i stora drag samma målsättning. Agenda 2030 består av 17 globala mål för hållbar utveckling ur tre dimensioner, social, ekologisk och ekonomisk dimension. De globala målen syftar till att utrota fattigdomen, stoppa klimatförändringarna och skapa trygga och fredliga samhällen.



3.1 Strategiskt mål 1

Alla är självförsörjande och har en meningsfull vardag

Vi ska medverka till att ge barn och unga goda framtidsförutsättningar. Vi ska stärka samverkan med näringsliv, civilsamhälle, myndigheter och skola/utbildning. Vi ska verka för ett gott näringslivsklimat, stimulera hållbart entreprenörskap och underlätta företagsetableringar för fler arbetstillfällen. Genom att främja kultur, föreningsliv och möten mellan människor ser vi att vi kan bidra till meningsfull tillvaro och minska utanförskapet.

3.1.1 Prioriterade utvecklingsområden och uppdrag

Utveckla det förebyggande arbetet med enskilda, barn och familjer både inom och mellan förvaltningarna för goda framtidsförutsättningar för barn och unga och för fler i självförsörjning.

Ökat självbestämmande och meningsfullhet för den enskilde inom nämndens verksamheter ska prioriteras.

3.1.2 Uppföljning

Indikator	Ingångsvärde 2023	Målvärde 2024-2027
KF - nivå		
Vuxna biståndstagare med långvarigt försörjningsstöd, andel (%) av befolkningen	1,4 (2022)	Minska

Indikator	Ingångsvärde 2023	Målvärde 2024-2027
SN - nivå		
Brukarbedömning daglig verksamhet – brukaren får bestämma över saker som är viktiga	71 (2022)	Öka
Brukarbedömning Gruppbostad LSS - Brukaren får bestämma om saker som är viktiga hemma	58 (2022)	Öka



Brukarbedömning Servicebostad LSS - Brukaren får bestämma om saker som är viktiga hemma	86 (2022)	Bibehålla
Brukarbedömning hemtjänst äldreomsorg - helhetssyn	92 (2023)	Bibehålla
Brukarbedömning särskilt boende äldreomsorg – helhetssyn	88 (2023)	Bibehålla

3.2 Strategiskt mål 2

Tibro är en livskraftig boendekommun

Den upplevda tryggheten ska öka, kvaliteten i förskola/grundskola ska vara hög och vi ska främja nya sätt för människor att mötas – det ska vara gott att leva hela livet i Tibro.

Genom att skapa attraktiva och klimatsmarta boendemiljöer med varierat bostadsutbud ska vi främja Tibro som boendekommun. Vi ska också ge tillgång till meningsfull fritid och naturnära rekreation. Centrala Tibro ska utvecklas till ett levande och grönt centrum där vi tillgängliggör platser och lokaler för såväl invånare som besökare. Vi ska nyttja närheten till större arbetsmarknad och utbildning och möjliggöra hållbart resande, både inom och utanför kommunen.

3.2.1 Prioriterade utvecklingsområden och uppdrag

Fokus på trygghet och samverkan med andra aktörer.

Förebyggande arbete mot kriminalitet i alla åldrar genom stärkt samverkan.



3.2.2 Uppföljning

Indikator SN - nivå	Ingångsvärde 2023	Målvärde 2024-2027
Brukarbedömning särskilt boende äldreomsorg - trygghet	89 (2023)	Bibehålla
Brukarbedömning hemtjänst äldreomsorg - trygghet	89 (2023)	Bibehålla
Brukarbedömning gruppboestad LSS - Brukaren känner sig trygg med alla i personalen	27 (2022)	Öka
Brukarbedömning serviceboestad LSS - Brukaren känner sig trygg med alla i personalen	71 (2022)	Bibehålla
Brukarbedömning daglig verksamhet LSS - Brukaren känner sig trygg med alla i personalen	57 (2022)	Öka
Trygghetsmätning trygghemgång (Skala 0-10)	8 (2023)	Bibehålla

3.3 Strategiskt mål 3

Vi levererar kvalitativ välfärd med invånaren i centrum

Vårt arbete ska präglas av en aktiv tillitsbaserad dialog som främjar lärande, utveckling och engagemang – hos såväl medarbetare som invånare. För att klara välfärdsuppdraget ska vi inspireras av goda exempel, bygga nätverk och samverka med andra. Vi ska dra nytta av vårt läge i en växande pendlingsregion för att säkra kommunens kompetensförsörjning. Kommunens organisation ska vara långsiktigt hållbar, ur såväl ett hälsoperspektiv som ett ekonomiskt perspektiv. Vi ska nyttja digitaliseringens möjligheter för att skapa effektivitetsvinster och ökad tillgänglighet. Vi ser samtidigt att vi behöver minska vår klimat- och miljöpåverkan när vi utför vårt uppdrag.

3.2.3 Prioriterade utvecklingsområden och uppdrag

Utveckla digitalisering för att skapa effektivitetsvinster

Vara en attraktiv och konkurrenskraftig arbetsgivare

Ökad samverkan internt och externt för att möjliggöra kvalitativ välfärd med invånaren i centrum



3.2.4 Uppföljning

Indikator KF - nivå	Ingångsvärde 2023	Målvärde 2024-2027
HME, medarbetarengagemang totalt kommunen	81 (2023)	Öka
Sjukfrånvaro kommun	8,7 (2022)	Minska
Brukarbedömning särskilt boende – helhetssyn	88 (2023)	Bibehålla
Delaktighetsindex, andel (%)	56 (2022)	Öka
Öka Service och tillgänglighet: bemötande		Öka

Indikator SN - nivå	Ingångsvärde	Målvärde 2024-2027
Heltidsresa - antalet heltidsanställda (genomsnitt)	75% (2023)	Bibehålla



4 Projekt och uppdrag

Budgetuppföljning

Att ge förvaltningen i uppdrag att noggrant värdera verksamhet mot budget 2024, med täta uppföljningar månadsvis och att nämnden är redo att ta beslut vid budgetavvikelser.

Framtidens vårdssamverkansmiljö (FvM)

Tibro kommun har beslutat att ingå avtal med Regionen för att ingå i utvecklandet av gemensamt verksamhetssystem som kallas för framtidens vårdssamverkansmiljö. Socialnämnden är påverkad av option 1 som i princip ersätter nuvarande system, Samsa.

SAMSA är ett IT-stöd för att stödja kommunikationen mellan sjukhus, primärvård och kommuner i Västra Götaland. Tjänsten omfattar både omsorgsperspektivet samt betalningsperspektivet.

FVM skulle enligt tidigare beslutad tidplan vara införd i Tibro kommun hösten 2023. Tidplanen är ändrade och kommer att fastställas först senare under hösten 2021.

Enligt förslaget till tidplan kommer första driftstarten (i södra området) som tidigare planerades till våren 2022 att flyttas till våren 2023. Övriga etapper kommer också att påverkas vilket innebär för Tibro att införande sker hösten 2024.

Digital utveckling

Wifi ska installeras på Hemvården och Bäckliden 2024 samt fortsatt utveckla välfärdstekniken.



5 Driftbudget

Socialnämnden är tilldelad en rambudget på 296,9 mnkr vilket innebär en ökning på 29 mnkr mot föregående år. Den faktiska ökningen beror på främst på volymkompensation för antal äldre på 4,3 mnkr och ett tillskott på totalt 9,4 mnkr, resterande 16 mnkr avser kompensationer för pris- och löneökningar.

Pris- och löneökningarna som kompenserats avser bland annat lönerevisionen 2023 (7,5mnkr), interna tjänsteköp från samhällsbyggnad (1,6mnkr), flytt av MS-licenser ut till nämnderna (1,8 mnkr) och ökat PO (Personal omkostnadstillägg) på ytterligare 3 % (4,5 mnkr).

Tillskotten kommer framför allt användas för att minska det underskott som finns inom vård och omsorg samt individ och familjeomsorgen. Utöver detta tillkommer ärenden inom personlig assistans under 2024, som innebär ett tillskott även inom personlig assistans.

Flera mindre budgetposter fördelas om mellan enheterna för att förenkla det administrativa arbetet och förenkla uppföljningen.

För att enheterna ska kunna arbeta och i nuläget realistiskt kunna nå sina budgetmål, kommer det läggas en obalans om 14 mkr, under socialnämnden. Den obalansen ska minskas under året utifrån arbetet med upprättad handlingsplan, eventuella sparbeslut från nämnd, samt eventuella statliga medel som inkommer till förvaltningen under 2024. Konkret innebär det att varje enhet, under 2024 kan få förändrade ramar, med överskott som mål, i stället för balans, då åtgärder i handlingsplanen ska resultera i minskade kostnader.

Avdelning/Enhet	Budget 2023	Budget 2024	Budgetförändring inkluderat kostnadsökningar
Nämnd	702	770	68
Nämnd/övergripande	0	-14 000	Obalans
STAB/IT	15 827	16 409	463
VO	157 377	185 300	14 987
IFO	53 635	69 639	13 849
FN	36 077	38 782	1 658
TOTALT	267 301	296 900	29 599



Individ och familjeomsorg

Avdelning-Enhet	Budget 2023	Budget 2024	Diff 23/24
6310 IFO Ledning	1 730	2 627	-897
6311 Myndighetsenhet	39 369	54 201	-14 832
6312 Vardagsnära stöd VUX	5 243	5 107	136
6313 Aktivitetshuset	4 332	4 631	-299
6314 Vardagsnära stöd barn	2 838	2 930	-92
6316 Personligt ombud	123	143	-20
S:a individ- och familjeomsorg	53 635	69 639	-16 004
6315 Serviceenhet	3 683	3 874	-191

Funktionsnedsättning

Avdelning-Enhet	Budget 2023	Budget 2024	Diff 23/24
6710 FN Ledning	2 653	2 323	330
6720 Tiljan	4 017	3 670	347
6721 Bäckadalsgatans Gruppboende Hagagatan	4 391	5 274	-883
6723 Pegasus Gruppboende	4 624	4 970	-346
6741 Gärdsmygen	3 735	4 704	-969
6742 Korttidsvist utanför hem	412	391	21
6750 Personlig assistans FK och kommunala	11 638	12 030	-392
6751 Personlig assistans 1	1 400	2506	-1 106
6752 Personlig assistans 2 ink förråd	2 351	2 657	-306
6760 Ledsagar- och Avlösarserv.	383	258	125
S:a Funktionsnedsättning	36 077	38 782	-2 705



Vård och omsorg

Avdelning-Enhet	Budget 2023	Budget 2024	Diff 23/24
6511 VoO Ledning	7 826	9 326	-1 500
6514 Personalpool VO	416	-17 064	17 480
6515 Vakansförmedlingen	-	17 010	-17 010
6315 Serviceenhet	3 683	3 874	-191
6521 Hemvården	21 351	28 368	-7 017
6531 Kommunrehab	8 548	8 792	-244
6532 Trygg Hemgång	11 904	14 710	-2 806
6552 Bonargården	22 705	24 678	-1 973
6553 Brittgårdens Omvårdsboende	16 551	17 126	-575
6554 Allégårdens Boende	25 866	27 843	-1 977
6556 Bäcklidens Demensboende (syd)	28 261	35 177	-6 916
6561 Sjuksköterskeenhet	13 949	15 460	-1 511
S:a äldreomsorg	161 060	185 300	-24 240



Nämnd, stab och IT

Avdelning-Enhet	Budget 2023	Budget 2024	Diff 23/24
6100 Socialnämnd Vht 10000	702	770	-68
6100 Socialnämnd Obalans 59010		-14 000	-14 000
S:a nämnd	702	-13 230	13 932
6200 Socialförvaltning Stab	11 696	12 168	-472
6224 Soc It-Samordnare	4 131	4 241	-110
S:a stab	15 827	16 409	-582



6 Investeringsbudget

Samtliga fördelningar, inkl. investeringsbudget och justeringar kommer presenteras 2024-01-22.

Investeringsmedel inventarier Socialnämnden 2024

Post	Belopp
Budget	600
Renovering hemvården	100
Spoldesinfektor SSK	65
Spoldesinfektor Korttid	65
SYD SÄBO HMC inkl 1 taklyft, 10 madrasser	50
Bäckadal (soffa, stol tv)	40
Tiljan soffa	30
Wifi Bäckliden och hemvården	200
Skrivare och Fax Myndighetsavdelningen	50
Totalt intecknat	600
<i>Kvar att disponera</i>	<i>0</i>