

*Datum*

2020-12-01

*Ärendenr*

2020-000520

# Verksamhetsplan och budget 2021

## Barn- och utbildningsnämnden

Beslutat av:	Barn- och utbildningsnämnden 2020-12-01 § x
Gäller för:	Barn- och utbildningsnämnden
Gäller från och med:	2021-01-01
Tidpunkt för aktualisering:	2021
Dokumentägare:	Kvalitetsstrateg



## Innehållsförteckning

1	Inledning.....	3
1.1	Uppdrag.....	3
1.2	Organisation .....	4
1.3	Styrning och uppföljning.....	6
2	Förutsättningar .....	7
2.1	Omvärldsanalys.....	7
2.2	Invärldsanalys.....	8
2.3	Ekonomiska förutsättningar och verksamhetsförändringar.....	10
2.4	Arbetsgivar- och kompetensförsörjningsfokus.....	12
3	Vision och strategiska mål .....	15
3.1	Strategiskt mål 1 .....	16
3.1.1	Prioriterade utvecklingsområden och uppdrag .....	16
3.1.2	Uppföljning .....	17
3.2	Strategiskt mål 2.....	18
3.2.1	Prioriterade utvecklingsområden och uppdrag .....	18
3.2.2	Uppföljning .....	18
3.3	Strategiskt mål 3.....	19
3.3.1	Prioriterade utvecklingsområden och uppdrag .....	19
3.3.2	Uppföljning .....	20
4	Projekt och uppdrag .....	20
5	Driftbudget.....	22
6	Investeringsbudget .....	26



# 1 Inledning

Syftet med verksamhetsplanen är att vara ett verktyg för planering av verksamhet, tydliggöra mål och strategier samt vara ett stöd för uppföljning av verksamheten. Verksamhetsplanen syftar också till att mål och ambitioner ska samspela med de resurser som nämnden råder över. Likväl ska verksamhetsplanen bidra till en utvecklad framförhållning och beredskap för verksamhetsförändringar som kommer att bli nödvändiga. I samband med att nämnden beslutar om verksamhetsplan och budget beslutar nämnden också om plan för intern kontroll. Syftet med intern kontroll är att främja en fungerande ledning av kommunens verksamhet, att förebygga och hantera risker, att utnyttja möjligheter och starka sidor, att kontinuerligt utveckla verksamheten och att utvärdera verksamhetens resultat.

Verksamhetsplanen redogör för nämndens prioriteringar och målinriktat arbete med sikte på visionen och med utgångspunkt i de strategiska målen.

Verksamhetsplanen ska ta sin utgångspunkt i kommunen som helhet, där varje nämnd har ansvar att bidra till kommunfullmäktiges strategiska mål och koppla till varje nämnds uppdrag och utvecklingsbehov.

## 1.1 Uppdrag

*Barn- och utbildningsnämnden ansvarar för följande verksamheter.*

Barn- och utbildningsnämnden ska utföra kommunens uppgifter inom:

- förskoleverksamhet
- skolbarnsomsorg
- förskoleklass
- grundskola
- grundsärskola
- gymnasieskola
- gymnasiesärskola
- kommunal vuxenutbildning
- särskild utbildning för vuxna
- utbildning i svenska för invandrare
- uppdragsutbildning inom vuxenutbildningen
- arbetsmarknadspolitiska åtgärder

Vidare har barn- och utbildningsnämnden ansvar för Tibro kommuns arbete med kommunernas aktivitetsansvar (KAA), godkännande av fristående förskola samt av fristående annan pedagogisk verksamhet och fristående fritidshem som inte anordnas i anslutning till en skolenhet (2 kap 7 § och 25 kap 10 § skollagen). Tillsyn över verksamhet som gäller fristående verksamheter som nämnden godkänt enligt 26 kap 4 § skollagen (fristående förskola, fristående skolbarnsomsorg samt den fristående pedagogiska



omsorgen). Barn- och utbildningsnämnden ansvarar även för de uppgifter som ankommer på vårdgivaren för den medicinska och psykologiska delen av elevhälsan i kommunal förskoleklass, grundskola, grundsärskola, gymnasieskola och gymnasiesärskola. Vidare i skollagen:

#### 2 kap 8a§

Huvudmannen ska utse en skolchef som ska biträda huvudmannen med att tillse att de föreskrifter som gäller för utbildningen följs i huvudmannens verksamhet inom skolväsendet.

#### 2 kap 8b§

Kommuner ska fördela resurser till utbildning inom skolväsendet efter barnens och elevernas olika förutsättningar och behov.

#### 2 kap 10§

Rektorn beslutar om sin enhets inre organisation och ansvarar för att fördela resurser inom enheten efter barnens och elevernas olika förutsättningar och behov. Rektorn fattar i övrigt de beslut och har det ansvar som framgår av särskilda föreskrifter i denna lag eller andra författningar.

Rektorn får uppdra åt en anställd eller en uppdragstagare vid förskole- eller skolenheten som har tillräcklig kompetens och erfarenhet att fullgöra enskilda ledningsuppgifter och besluta i frågor som avses i första stycket, om inte annat anges.

#### 3 kap 2§

Alla barn och elever i samtliga skolformer och i fritidshemmet ska ges den ledning och stimulans som de behöver i sitt lärande och sin personliga utveckling för att de utifrån sina egna förutsättningar ska kunna utvecklas så långt som möjligt enligt utbildningens mål. Elever som till följd av en funktionsnedsättning har svårt att uppfylla de olika kunskapskrav eller kravnivåer som finns ska ges stöd som syftar till att så långt som möjligt motverka funktionsnedsättningens konsekvenser. Elever som lätt når de kunskapskrav som minst ska uppnås eller de kravnivåer som gäller ska ges ledning och stimulans för att kunna nå längre i sin kunskapsutveckling.

## 1.2 Organisation

Förvaltningen består av en förvaltningsledning och har fem verksamhetsområden; förskola, grundskola, gymnasieskola, vuxenutbildning, och arbetsmarknadsenhet inklusive MiniZoo. Utöver dessa verksamhetsområden finns en enhet med central administration.

Ledningen utgörs av skolchef, fyra grundskolerektorer, 3,3 förskolerektorer, elevhälsochef tillika kvalitetsstrateg, arbetsmarknadschef tillika utvecklingsstrateg samt administrativ chef. Tre av rektorerna har biträdande rektor på sin enhet. Ledningen har i uppdrag att verka för att barn och utbildningsnämndens och kommunövergripande beslut verkställs



och följs upp i verksamheterna. Ledningen ska även vara ett stöd till verksamheterna gällande att säkerställa den övergripande kvalitén och rättssäkerheten inom förvaltningen.

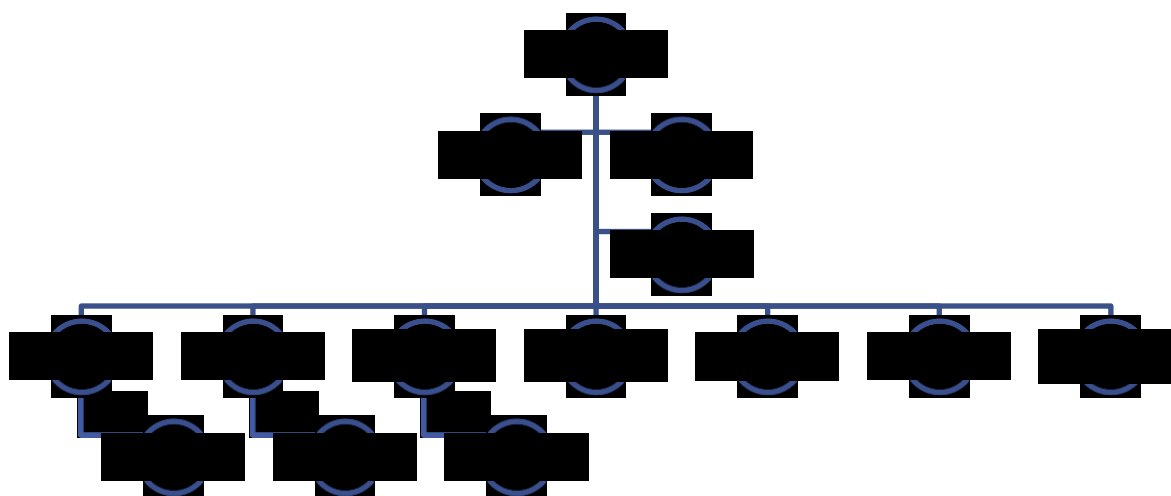
Barn och utbildningsnämnden ingår i samverkan med andra kommuner i utbildning Skaraborg samt genom avtal om vuxenutbildning med Skövde kommun. Vidare ingår barn och utbildningsnämnden även i samordningsförbundet, FINSAM.

Förvaltningen ansvarar för åtta förskolor. Förskolerektorerna ansvarar för en till tre förskolor. En av förskolerektorerna är även rektor och delar sin tjänst mellan förskola och grundskola. Nämnden har också tillsynsansvar för den fristående förskolan Solbacken.

Inom förvaltningen finns tre skolor med ansvar för förskoleklass till årskurs sex. Varje skola leds av en rektor. Rektor på Baggeboskolan ansvarar också för särskolan på låg och mellanstadiet. Förvaltningen ansvarar för en högstadieskola som leds av en rektor. Högstadiets rektor ansvarar även för grundsärskola på högstadienivå samt introduktionsprogrammen, IM. Elevhälsochef ansvarar för den medicinska och psykologiska delen av elevhälsan.

Kompetenscenters verksamheter leds dels av arbetsmarknadschef och elevhälsochef. Arbetsmarknadschef ansvarar för arbetsmarknadsenheten, uppföljning och samverkan kring elever inom gymnasiet och elever inom vuxenutbildning. Arbetsmarknadschef ansvarar också för MiniZoo. Arbetsmarknadsenheten ansvarar även feriepraktik. Elevhälsochef ansvarar för studie- och yrkesvägledning och det kommunala aktivitetsansvaret.

Den administrativa enheten leds av en administrativ chef som med handläggare och assistenter har i uppgift att stötta förvaltningens chefer för en rättssäker och effektiv handläggning av ärenden, administrativa uppgifter, vikariehantering och it -stöd. Vidare ansvar enheten för nämndens administration.



### 1.3 Styrning och uppföljning

Nämndens uppdrag i stort följs upp med bland annat nyckeltal och analys.

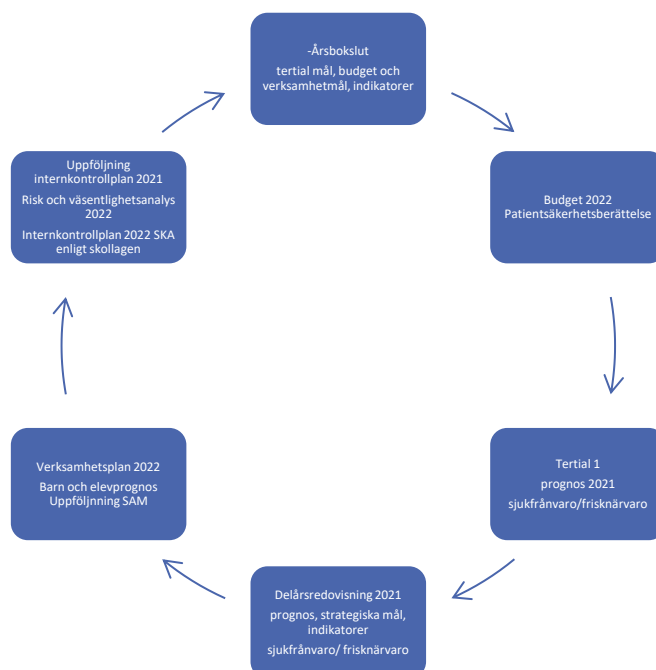
Uppföljning och rapportering görs till kommunstyrelsen vid tre tillfällen under året. I tertialuppföljning per april görs en ekonomisk uppföljning. I samband med delårsrapport per augusti och årsredovisningen görs en uppföljning av de strategiska målen samt ekonomi.

Uppföljning och utvärdering av kommunens systematiska arbetsmiljöarbete (SAM) sker genom årlig uppföljning av SAM.

Barn och utbildningsnämnden följer verksamheten genom tertiala verksamhets och ekonomiska rapporter. Nämnden följer också verksamheten tättare med verksamhetsrapporter inom nämndens prioriterade områden mellan de tertiala uppföljningarna. Förvaltningen rapporterar ekonomisk prognosen månadsvis till nämndens arbetsutskott.

Måluppfyllelse för de strategiska målen presenteras för nämnden i samband med delårs och årsbokslut.

Barn och utbildningsnämnden följer upp sitt ansvar utifrån skollagen genom en samlad kvalitetsredogörelse och sitt ansvar som vårdgivare genom patientsäkerhetsberättelse.



## 2 Förutsättningar

Omvärldsanalys och invärldsanalys syftar till att skapa en gemensam bild av skeenden, trender och utvecklingsmönster som är angelägna för kommunens utveckling. Omvärldsanalysen stödjer en verksamhetsnära planering där nämnden bryter ner de långa perspektiven till konsekvenser och slutsatser i sina verksamheter. Invärldsanalysen handlar om att ha en grund i fakta om verksamhetens resultat och dess förutsättningar och är en förutsättning för att kunna analysera och prioritera. Nyckeltal och annan kunskap om verksamheten utgör viktiga redskap i invärldsanalysen.

### 2.1 Omvärldsanalys

Globalisering, ny teknik, och förändringar i klimat, demografi och värderingar ändrar kontinuerligt förutsättningarna för människor och samhällen. En tydlig demografiska trend i västvärlden är låga födelsetal och ökad livslängd. Sverige står inför stora demografiska påfrestningar, men läget är annorlunda här än i många andra EU-länder. I Sverige föds det förhållandevis många barn och vi har en historiskt snabb befolkningsökning beroende av en stor flyktinginvandring med många i förvärvsverksamma åldrar. Hur välfärdssystemen kommer att påverkas av de demografiska förändringarna beror mycket på i vilken omfattning som nyanlända kommer i arbete och kan bidra till finansieringen av välfärden.



Digitaliseringen gör att tempot på utveckling/förändring inom flera områden ökar. Både arbetsmarknad och välfärdstjänster kommer att påverkas på en rad olika sätt. Detta ställer stora krav på skola och utbildning som behöver utvecklas och anpassas för att möta nya behov av kompetenser och färdigheter. Detta samtidigt då det är svårt att förutse hur beteenden kommer förändras i och med ny teknik.

En trend både nationellt och globalt är idag en ökad polarisering där människor känner mindre tillit till varandra. Människors värderingar påverkas av förändringar i omvärlden. Den globala, nationella och lokala trenden där vi går från kunskaps- till nätverkssamhälle har kopplingar till trenden om minskad tillit. Individuell kunskap blir inte lika viktig som tidigare. Det är istället människor, organisationer och företag, som vi har förtroende för, som har goda nätverk som får en större betydelse.

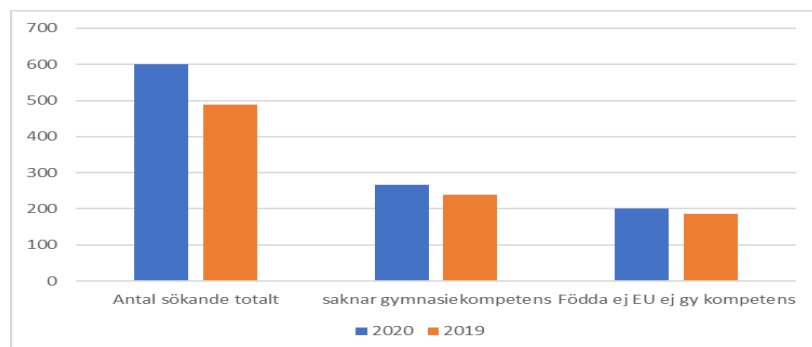
Rättighetstrenden förstärks där kommunmedborgarna vill att välfärden ska vara likvärdig och rättvis över hela landet, men samtidigt vill påverka rättigheter lokalt. Önskan om valfrihet ökar som tillsammans med rättighetstänkandet utmanar kommunens planering.

## 2.2 Invärldsanalys

Omvärldsanalysen beskriver ökat antal barn och unga. Prognostiserad volymförändring redogörs för i avsnitt 2.3.

Omvärldsanalysen beskriver att det är viktigt att stöd och insatser för att ge möjlighet för människor att komma i arbete är en förutsättning för att klara välfärden. Barn och utbildningsnämnden har i uppdrag att både ge stöd i form av studie och yrkesvägledning, coaching och insatser av arbetsmarknadshandläggare samt utbildning. Detta är ett stort och komplext uppdrag inte minst utifrån att Tibro har hög arbetslöshet och låg utbildningsnivå.

Bilden visar totalt antal arbetslösa, antal som saknar gymnasiekompetens och antal födda utanför EU september åren 2019/2020







Av Tibros 601 arbetssökande saknar 267 personer gymnasiekompetens. Av de 267 arbetslösa utan gymnasiekompetens är 201 personer födda utanför EU.

För att få och behålla ett arbete krävs i de flesta fall en gymnasieutbildning. Vuxenutbildning, studie och yrkesvägledning och coachande insatser på arbetsmarknadsenheten är delar som är viktiga i arbetet att minska arbetslöshet och ge förutsättningar för människor att få och behålla ett arbete. För att minska utanförskap och arbetslöshet behöver förvaltningen också jobba tillsammans med socialförvaltningen med socioekonomiska insatser utifrån de personer som söker försörjningsstöd på grund av arbetslöshet.

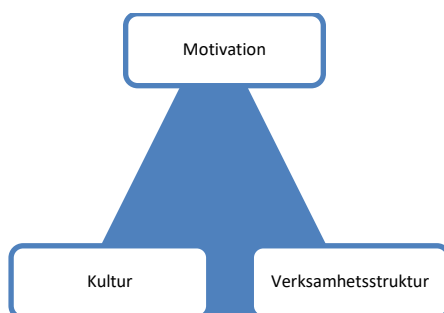
Digitaliseringen skapar både möjligheter och utmaningar inom förvaltningen. I enlighet med regeringens strategi för skolväsendet ska förvaltningen jobba med:

- Digital kompetens
- Likvärdig tillgång och användning
- Forskning och uppföljning av digitaliseringens möjligheter

Förvaltningen behöver jobba aktivt med att höja den digitala kompetensen bland medarbete, barn och elever. Förvaltningen behöver också se över vilka krav på och vilka verktyg, metoder och arbetssätt som ska gälla i verksamheterna. Vidare tillse och säkerställa att ärendehantering sker på ett rättssäkert och effektivt sätt i förvaltningens system. Den tekniska och pedagogiska supporten behöver ses över för att nämnden ska ha förutsättningar att uppfylla målen i den nationella strategin för skolväsendet och kommunens strategi för digitalisering.

Kommunikation och dialog internt och externt är en viktig del i tillit både inom och utanför förvaltningen.

Vad gäller värdegrund och tillitsbaserat ledarskap är det viktigt att förvaltningen och verksamheter synliggör och diskuterar vilka kulturerna som finns inom verksamheterna. Utifrån kommunens riktlinje för styrning och ledning ska nämnden ge förutsättningar för förvaltningen att arbeta mot en tillitsbaserad kultur där mål, ansvar, strukturer och roller är klara och tydliga, kända av alla för att leda mot bättre måluppfyllelse.





## 2.3 Ekonomiska förutsättningar och verksamhetsförändringar

Barn och utbildningsnämndens verksamheter har under senaste två åren genomgått stora organisatoriska förändringar. Under 2021 behöver verksamheternas nya organisationer få sätta sig och fokus behöver flyttas från ny organisation till verksamheternas huvuduppdrag. Förvaltningen behöver dock se över vissa delar inom ledningsfunktioner och administrativt stöd för att förbättra arbetsmiljö och förutsättningar för måluppfyllelse.

### Förskola

Förskolorna i Tibro har utmaningar vad gäller socioekonomisk fördelning på de olika förskolorna. Detta påverkar möjligheten att rekrytera behöriga medarbetare samt riskerar en icke likvärdig förskola i kommunen.

### Grundskola

Ny skolorganisation från hösten 2020 där årskurs 6 finns kvar på låg och mellanstadieskolorna och Nyboskolan är en 7-9 skola har påverkat alla skolenheter. Arbetet med att utveckla teambaserad skolorganisation kommer följas upp under 2021.

### De medicinska och psykologiska delarna för elevhälsan

En elevhälsochef med ansvar för de medicinska och psykologiska delarna av elevhälsan har tillsatts i den nya organisationen. Detta har resulterat i att samverkan med Hjo och Karlsborg har kunnat upprättas med gemensamma psykologer anställda av Tibro. En långsiktig organisation för det främjande och förebyggande arbetet har därmed förutsättningar att utvecklas. Samverkan med Hjo och Karlsborg ska kvalitetssäkras och utvecklas.

### Stödverksamheter

En sammanhållen enhet för administration har upprättats i den nya organisationen. Målet är att få en rättssäker och effektiv handläggning av ärenden. Vidare att ge rektorer det chefsstöd de behöver. För att detta ska kunna uppfyllas behöver enhetens kompetens och funktioner ses över och kompletteras för att rätt stöd av rätt kompetens ska kunna ges. Enheten ansvarar också för nämndens administrativa stöd. Arbetet på enheten kommer under 2021 följas upp.

### Kompetenscenter

I den nya organisationen har utvecklingsledare även chefsuppdrag för arbetsmarknadsenhet, uppföljning av vuxenutbildning och gymnasiet samt TTC. Arbetslösheten har ökat kraftigt i Tibro under 2020. Behovet av vuxenutbildning kommer sannolikt att öka under 2021. Förändrade statsbidrag för yrkesvuxutbildning kan ge något fler platser för kommunens invånare. För att nå målen minskad arbetslöshet och höjd



utbildningsnivå i en lågkonjunktur behövs ett strategiskt långsiktigt arbete göras i samverkan med andra förvaltningar och myndigheter.

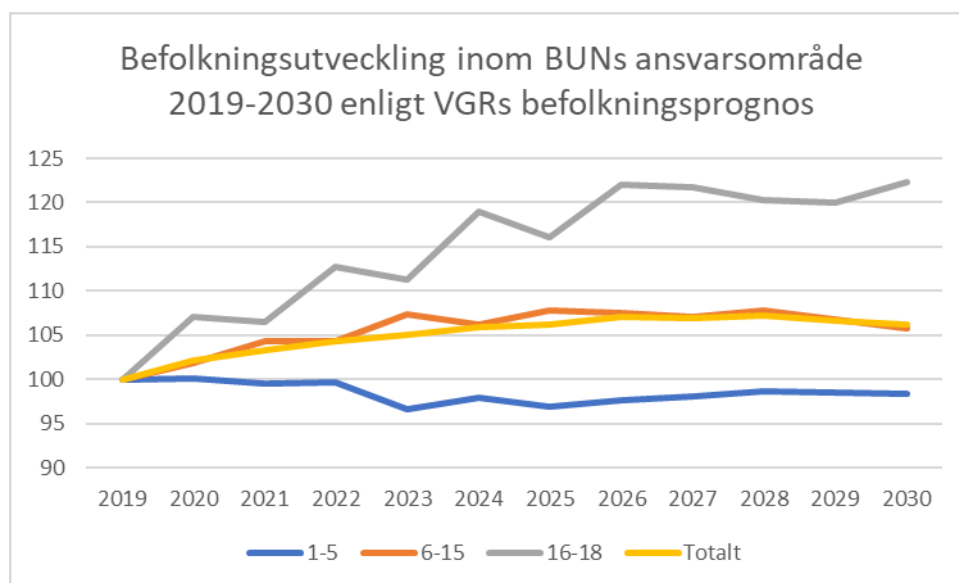
Utifrån att Arbetsmarknadsenheten inte längre får anvisningar får arbetsförmedlingen får heller inte arbetsmarknadsenheten ekonomiskt underlag att bedriva arbetsmarknadsinsatser och feriepraktik som tidigare år. En översyn av arbetsmarknadsenheten kommer därför göras utifrån dimensionering, ekonomiska perspektiv och kvalitetssäkring. Vidare krävs besparingar inom förvaltningens övriga verksamheter för att förvaltningen ska kunna erbjuda feriepraktik. Feriepraktik kan då erbjudas till ett lägre antal ungdomar under sommaren 2021.

Utveckling av TTC kommer att fortsätta för att kunna erbjuda företag och elever kvalificerad utbildning / validering inom träindustri på gymnasial och yrkeshögskolenivå. Samverkan med olika parter ska fortsätta att utvecklas utifrån behov där TTC kan erbjuda utbildningstjänster till huvudmän och företag.

#### Studie och yrkesvägledning

I den nya organisationen har kvalitetstrateg chefsuppdrag för studie och yrkesvägledning. Studie och yrkesvägledning är en viktig del i att höja utbildningsnivån och minska arbetslösheten i kommunen. Barn och elever ska ha förutsättningar för att välja rätt. Vuxna ska få vägledning och stöd för val av studier och arbete. Studie och yrkesvägledarna jobbar mot hela kommunens invånare. En plan för studie och yrkesvägledning skall upprättas under 2021 för att arbetet ska kunna följas upp och utvärderas.

En översyn av studie och yrkesvägledningen kommer göras utifrån dimensionering, ekonomiska perspektiv och kvalitetssäkring. Vidare undersöka möjlighet till samverkan med Hjo och Karlsborg.



Befolkningsutvecklingen för barn och elever i Tibro visar att nämnden inte behöver öka antalet förskoleplatser. Den prognostiserade ökningen av elever inom grundskola beräknas kunna hanteras inom befintliga skolenheter. Kommunen behöver planera för ett högre antal gymnasieelever och därmed ökade IKE kostnader.

## 2.4 Arbetsgivar- och kompetensförsörjningsfokus

Tibro kommun vill genom sin arbetsgivarpolitik vara en attraktiv och hållbar arbetsgivare där medarbetare vill och kan göra skillnad för Tibros invånare. För att uppnå detta krävs ett aktivt och systematiskt arbete med särskilt fokus på arbetsmiljöområdet och strategisk kompetensförsörjning.

Genom att tydliggöra verksamhetens mål och uppdrag, syfte och förväntningar både på grupp och individnivå skapas förutsättningar för en trygg och utvecklande arbetsmiljö. Ett systematiskt, inkluderande och tydligt arbetsmiljöarbete där våra ledare involverar sina medarbetare är avgörande för Tibro kommuns förutsättningar att skapa en hållbar och utvecklande kompetensförsörjning.

Kompetensförsörjningen ska bidra till att säkerställa att rätt kompetens finns på kort och lång sikt. För att nå en hållbar kompetensförsörjning krävs ett tydligt och kommunikativt ledarskap, främjande av medarbetarengagemang samt fokus på lönebildning, hälsa, jämställdhet och mångfald.

Dessa faktorer påverkar tillsammans arbetsgivarens förmåga att engagera, utveckla och attrahera medarbetare att vilja arbeta i Tibro kommun. Investeringar och strategiskt fokus på arbetsmiljöfrågorna är tätt sammankopplade med förutsättningarna att skapa en



hållbar och utvecklande kompetensförsörjning. Dessa två huvudområden blir därför avgörande för att Tibro kommun ska uppfattas som en attraktiv arbetsgivare, såväl internt som externt.

Nedan redovisas antal anställda inom förvaltningen och verksamhetsgren samt sjuktal.



### Anställda inom Barn & Utbildning augusti 2020:

		Varav anställda ej behöriga enligt skollagen	Varav antal chefer
<b>Antal anställda totalt</b>	<b>425</b>	<b>74</b>	<b>14</b>
Antal tillsvidareanställda	329		
Antal anställda i förskolan	130	43	4
Antal anställda i grundskolan/IM/ elevhälsa	230	29	8
Antal anställda kompetenscenter	7	2	1
Antal anställda administration	9		1
Förvaltning/skolchef	1		1
Övriga anställda, OSA, omställning	34		1

### Sjukfrånvaro jan-juni 2019 (2020)

<b>Sjukfrånvaro 2019</b>	
<b>Totalt</b>	5,77 (2020 8,74)
Förskola	7,51 (2020 10,17)
Grundskola	5,22 (2020 8,47)
Övriga	4,18 (2020 6,68)

Förvaltningen har en relativt hög sjukfrånvaro. Att stärka chefers arbetsmiljö är en viktig del i att minska sjukskrivningar. Förvaltningen kommer vara med i projektet "Tidiga signaler" i projektet kommer förvaltningen tillsammans med försäkringskassan och HR enheten jobba utifrån metoder för att fånga upp tidiga signaler hos medarbetare och ge tidiga insatser för att minska sjukfrånvaron. En attraktiv arbetsplats har en god arbetsmiljö. För att behålla och locka nya medarbetare är arbetet med att minska sjuktal en viktig del.

I medarbetarundersökningen som görs vart annat år mäts "Hållbart medarbetarengagemang (HME)". HME är ett index med nio frågor inom tre olika



områden; Motivation, Ledarskap och Styrning. HME för Barn och utbildningsförvaltningen 2018 års medarbetarenkät var 82. HME för Tibro kommun 2018 års medarbetarenkät 78.

År 2020 genomförs ytterligare en mätning och dess resultat kommer att visa på vad förvaltningen behöver jobba vidare på, eller bibehålla arbetssätt, tillsammans med medarbetarna.

### 3 Vision och strategiska mål

I visionen tar kommunen avstamp för det långsiktiga arbetet och som genom de strategiska målen visar på prioriteringarna för de kommande åren.

#### **Tibros vision**

**Tillsammans – Hållbart – Nära**

**#viärtibro**

#### VI SKAPAR TILLSAMMANS

Vi har en medskapandekultur och samarbetsanda som sticker ut – vi utvecklar Tibro tillsammans. Gemenskap är viktigt för oss och vi vill att du ska vara en del av den. Här finns en stolt hantverkstradition, en entreprenörsanda utöver det vanliga och ett rikt föreningsliv som skapar arbetstillfällen och möten människor emellan. Med engagemang och handlingskraft löser vi framtidens utmaningar. Tillsammans är vi Tibro.

#### HÅLLBARA VAL

I Tibro nyttjar vi våra gemensamma resurser och tar vara på våra goda förutsättningar för att bidra till ett mer hållbart samhälle.

Vi värnar goda uppväxtvillkor för våra barn och unga – såväl som för kommande generationer. Här ser vi varandra och välkomnar mångfald. Med attraktiva boendemiljöer, goda kommunikationer och utrymme för flexibilitet är det enkelt att göra hållbara livsval. Genom cirkulär ekonomi, lokal produktion, kreativitet och idériokedom lägger vi grunden för en hållbar framtid.

#### NÄRA LIVSKVALITET

Här är du alltid nära. Nära relationer, nära möten och nära upplevelser. Nära naturen, fritidsområden och vatten. Nära arbete och utbildning, oavsett om du promenerar, pendlar eller ansluter digitalt. Vår goda tillgänglighet och service gör att du alltid kan känna dig trygg, vem du än är. Tack vare det nära samhällets fördelar finner vi livskvalitet, både idag och imorgon.



## Agenda 2030

Tibro kommuns strategiska mål hänger tätt ihop med Agenda 2030 och har i stora drag samma målsättning. Agenda 2030 består av 17 globala mål för hållbar utveckling ur tre dimensioner, social, ekologisk och ekonomisk dimension. De globala målen syftar till att utrota fattigdomen, stoppa klimatförändringarna och skapa trygga och fredliga samhällen.

### 3.1 Strategiskt mål 1

#### Alla är självförsörjande och har en meningsfull vardag

Vi ska medverka till att ge barn och unga goda framtidsförutsättningar. Vi ska stärka samverkan med näringsliv, civilsamhälle och skola/utbildning. Vi ska verka för ett gott näringslivsklimat, stimulera hållbart entreprenörskap och underlätta företagsetableringar för fler arbetstillfällen. Genom att främja föreningsliv och möten mellan människor ser vi att vi kan bidra till meningsfull tillvaro och minska utanförskapet.

#### 3.1.1 Prioriterade utvecklingsområden och uppdrag

Tibro kommun har idag en låg utbildningsnivå och en Skaraborgs högsta arbetslöshet. För att lyckas vända trenden krävs ett aktivt samarbete mellan framförallt socialförvaltningen och arbetsmarknadsenheten.





Nämndens huvuduppdrag är barn, elevers och deltagares livslånga lärande och utveckling. Nämnden ska fokusera på att jobba med huvuduppdraget att öka meritvärden, höja antalet elever som har betyg i alla ämnen. Vidare ska nämnden fokusera på progression under elevers hela skolgång.

### 3.1.2 Uppföljning

Indikator	Ingångsvärde	Målvärde
Kommunfullmäktige		2023
Resultat vid avslut i kommunens arbetsmarknadsverksamhet, deltagare som börjat arbeta eller studera, andel (%)	35%	75%
Långtidsarbetslöshet 25-64 år	5,6%	5%
Elever i åk 9 som uppnått kunskapskraven i alla ämnen, hemkommun, andel	80,5% (2019)	85%
Gymnasieelever med examen inom 4 år	67,2%	75%

Indikator	Ingångsvärde	Målvärde
Barn- och utbildningsnämnden		2023
Hitta språket, hitta matematiken förskoleklass	*	
Elever i åk 3 som deltagit i alla delprov som klarat alla delprov för ämnesprovet i matematik, kommunala skolor, andel	75% (2019)	80%
Elever i åk 3 som deltagit i alla delprov som klarat alla delprov för ämnesprovet i svenska och svenska som andraspråk, kommunala skolor, andel (%)	78% (2019)	85%
Elever i åk 6 med lägst betyget E i matematik, kommunala skolor, andel (%)	79,3% (2019)	90%
Elever i åk 6, betygspoäng i svenska, kommunala skolor, genomsnitt	12,6 (2019)	13,5
Meritvärde åk 9	223,9 (2019)	230



Gymnasieelever med examen inom 3 år, hemkommun, andel (%)	63,6% (2019)	70%
---	--------------	-----

\* Ingångsvärde blir 2021, därefter fastställs målvärde för 2023

## 3.2 Strategiskt mål 2

### Tibro är en livskraftig boendekommun

Den upplevda tryggheten ska öka, kvaliteten i förskola/ grundskola ska vara hög och vi ska främja nya sätt för människor att mötas – det ska vara gott att leva hela livet i Tibro. Genom att skapa attraktiva och klimatsmarta boendemiljöer med varierat bostadsutbud ska vi främja Tibro som boendekommun. Vi ska också ge tillgång till meningsfull fritid och naturnära rekreation. Centrala Tibro ska utvecklas till ett levande och grönt centrum där vi tillgängliggör platser och lokaler för såväl invånare som besökare. Vi ska nyttja närheten till större arbetsmarknad och utbildning och möjliggöra hållbart resande, både inom och utanför kommunen.

### 3.2.1 Prioriterade utvecklingsområden och uppdrag

En viktig del i upplevd trygghet och hög kvalitet i förskola och grundskola är hur upplevd tryggheten och studiero är för eleverna och att alla elever kommer till skolan och trivs där. Idag är det cirka 25% av grundskolans elever som anser att de inte har studiero under lektionerna. Nämnden ska i sitt arbete ha fokus på skolors arbete för ökad studiero. Vidare ska nämnden ha fokus på att utveckla sitt strategiska arbete med att bevaka skolplikten och främja närvaro.

### 3.2.2 Uppföljning

Indikator	Ingångsvärde	Målvärde
Kommunfullmäktige		2023
Elever i åk 5: Jag har studiero på lektionerna	65,9% (2018)	85%

Indikator	Ingångsvärde	Målvärde
Barn- och utbildningsnämnden		2023



Elever i åk 9: Jag har studiero på lektionerna	72% (2018)	85%
Trygghet egen undersökning	*	
Studiero egen undersökning	*	
Elevfrånvaro	*	

\* Ingångsvärde blir 2021, därefter fastställs målvärde för 2023

### 3.3 Strategiskt mål 3

#### Vi levererar kvalitativ välfärd med invånaren i centrum

Vårt arbete ska präglas av en aktiv tillitsbaserad dialog som främjar lärande, utveckling och engagemang – hos såväl medarbetare som invånare. För att klara välfärdsuppdraget ska vi inspireras av goda exempel, bygga nätverk och samverka med andra. Vi ska dra nytta av vårt läge i en växande pendlingsregion för att säkra kommunens kompetensförsörjning. Kommunens organisation ska vara långsiktigt hållbar, ur såväl ett hälsoperspektiv som ett ekonomiskt perspektiv. Vi ska nyttja digitaliseringens möjligheter för att skapa effektivitetsvinster och ökad tillgänglighet. Vi ser samtidigt att vi behöver minska vår klimat- och miljöpåverkan när vi utför vårt uppdrag.

#### 3.3.1 Prioriterade utvecklingsområden och uppdrag

Barn- och utbildningsnämnden har ett bra resultat på hållbart medarbetarengagemang men relativt höga sjuktal. Barn- och utbildningsnämnden ska ha fokus på att stärka stödet för förvaltningens chefer. Vidare kommer nämnden ha fokus på att intern och extern kommunikation stärks för ökad tillit.

Barn- och utbildningsnämnden kommer fokusera på att uppfylla målen i den nationella digitaliseringsstrategin för skolväsendet, vilka ska vara uppfyllda 2022. Vidare arbeta utifrån kommunens strategi för digitalisering.



### 3.3.2 Uppföljning

Indikator	Ingångsvärde	Målvärde
Kommunfullmäktige		2023
NöjdMedborgar-Index, helhet (medborgarundersökningen)		
NöjdInflytande-Index, helheten		
HME, medarbetarengagemang totalt kommunen	78% (2018)	80%
Sjukfrånvaro kommunalt anställda totalt %	6,5% (2019)	6,0%

Indikator	Ingångsvärde	Målvärde
Barn- och utbildningsnämnden		2023
Sjukfrånvaro BUN	6,77 %	6,0%
HME, medarbetarengagemang BUN	82%	83%

## 4 Projekt och uppdrag

### Progression under barn och elevers hela tid i förskola och skola

Barn och utbildningsnämnden ger förvaltningen i uppdrag att under 2021 utveckla mått och processer för att organisationen ska få ett tydligt fokus på barn/elevs och barngruppers/elevgruppers progression under tiden de går i förskola/skola.

### Stärka samverkan med socialförvaltningen för att minska utanförskap och öka egenförsörjning.

Barn- och utbildningsnämnden ger förvaltningen i uppdrag att samverka med socialförvaltningen i att stärka barnfamiljer med ekonomiskt bistånd och med mål om självförsörjning. I projektet kommer socialförvaltningen att samarbeta med Arbetsmarknadsenheten samt andra aktörer som blir viktiga för att uppnå målsättningen med projektet.

### Bevaka skolplikt och främja närvaro samt ett systematiskt arbete för ökad studiero

Nämnden ger förvaltningen i uppdrag att ta fram förslag på riktlinjer för frånvaro. Förvaltningen får i uppdrag att ta fram och besluta om tillhörande rutiner och processer.



Förvaltningen får i uppdrag att tillsammans med verksamhetsområde grundskola ta fram ett systematiskt arbete för att arbeta för ökad studiero.

### **Stöd till förvaltningens chefer**

Barn- och utbildningsnämnden ger förvaltningen i uppdrag att fortsatt stärka stödet för förvaltningens chefer för att i större grad skapa förutsättningar för närvarande chefer. för god arbetsmiljö och pedagogiskt ledarskap.

### **Intern och extern kommunikation**

Barn- och utbildningsnämnden ger förvaltningen i uppdrag att stärka intern och extern kommunikation inom förvaltningens ansvarsområden.

### **Digitalisering**

Barn och utbildningsnämnden ger förvaltningen i uppdrag att se över vilka krav på och vilka verktyg, metoder och arbetssätt som ska gälla inom nämndens ansvarsområden.

Vidare får förvaltningen i uppdrag att tillse och säkerställa att ärendehantering sker på ett rättssäkert och effektivt sätt. Nämnden uppdrar åt förvaltningen att se över den tekniska och pedagogiska supporten för att nämnden ska ha förutsättningar att uppfylla målen i den nationella strategin för skolväsendet och kommunens strategi för digitalisering.

### **Barnpeng i förskolan**

Barn och utbildningsnämnden ger förvaltningen i uppdrag att under 2021 utreda och ge förslag på barnpeng i förskolan för eventuellt införande 2022.



## 5 Driftbudget

Förändringar i budget 2021 utifrån kända förutsättningar

Barn- och utbildningsnämnden förändringar 2021 jmf föregående år, tkr				
Förändring jmf föregående år +/-	Statsbidrag	IKE	Tilläggsbelopp	Summa
Förskola	349	294	-452	191
Grundskola	1 101	713	1 424	3 238
Gymnasiet	-698	1 474	-145	631
Vux	-265			-265
AME	-939			-939
<b>Summa tkr</b>	<b>-452</b>	<b>2 481</b>	<b>827</b>	<b>2 856</b>
.+ ökning /.- minskning				

Statsbidrag varierar över tid och vilken verksamhet som beviljas statsbidrag varierar också. Verksamheterna måste i de flesta fall anpassa sina verksamheter utifrån de statsbidrag som beviljas eller avslås. De stora minskningarna av statsbidrag för 2021 gäller gymnasiet där IM får minskade statsbidrag. Det minskade statsbidraget behöver täckas av kommunala medel för att kunna bedriva IM. Den största minskning av statsbidrag gäller arbetsmarknadsenheten som inte längre får anvisningar från arbetsförmedlingen. Minskningen kan inte täckas av kommunala medel vilket gör att enheten måste anpassa sin verksamhet efter minskat statsbidrag. De ökade statsbidragen för skola och förskola delas ut till berörda förskolor och i elevpeng.

IKE kostnaderna för förskola och grundskola ökar. Fler elever väljer en fristående skola och detta påverkar ramar för skolor och förskolor som får lägre ramar i samma utsträckning som IKE kostnaderna ökar. Trenden att fler söker fristående skolor synes hålla i sig. IKE gymnasiet beräknas öka utifrån ökat elevantal som kommer in på nationellt program. Det finns dock en osäkerhet i ökningen beroende på dels antal elever men också vilka program eleverna väljer.

Tilläggsbeloppen internt för förskola minskar men ökar i grundskolan. Beloppen ska täcka extra ordinära insatser som ligger utanför elevpengen. Tilläggsbelopp kan ändras under året utifrån nya elever och nya behov. Den beräknade ökade kostnaden kan i budget täckas av resurser från volymökning.



Minskade statsbidrag för yrkesvux kan inte ses i den här tabellen då Tibro köper vuxenutbildning av Skövde samt att yrkesbyrån ansöker om statsbidrag för hela Skaraborg. Statsbidrag för yrkesvux påverkar dock även Tibro.

#### Effektivisering 1 %

Nämnden har uppdragit till förvaltningen att effektivisera med 1 % 2021. Förvaltningens förslag till effektivisering är:

- Minska antal specialpedagoger i förskolan 500 tkr
- Grundskolan f-6, 690 tkr se över undervisningstid och resursenheternas organisation
- Grundskolan 7-9, 330 tkr se över undervisningstid och resursenheternas organisation
- Kompetenscenter 380 tkr. minskade medel till vuxenutbildning

**Totalt 1,9 mnkr**

Konsekvenser:

- Mer stress för medarbetare.
- Större omsättning av medarbetare.
- Lägre kvalité på stödåtgärder och undervisning
- Färre vuxenstuderande får plats på utbildning.
- Möjlighet att förändra arbetssätt och metoder
- Möjlighet att locka nya medarbetare
- Teambaserat arbetssätt
- Ökad måluppfyllelse

#### Effektiviseringar utöver 1 %

Varje enhet får göra effektiviseringar utifrån förändrad ram i och med förändrade statsbidrag, ökad IKE och förändrad elevpeng beräknad på ökat eller minskat antal elever.

Vuxenutbildningen effektiviserar utifrån minskat beviljade statsbidrag inom yrkesbyrån Skaraborg för 2021. Detta innebär färre platser inom ramen för statsbidragsfinansierad yrkesutbildning 2021.

#### Tillkommande kostnader utanför budget

Beräknade utökade kostnader för evakuering av Ransberg skola 650 tkr fördelat på flyttkostnader 150 tkr och busskostnader 500 tkr.

#### Omställningskostnader 2021

Under 2021 beräknas det finnas kvar ca 200 tkr i omställningskostnader.



	jan	feb	mar	apr	maj	jun	jul	aug	sep	okt	nov	dec
Antal personer 2020 P04	45	45	45	45	32	31	30	22	14	10	10	10
Antal personer 2020 P08	45	45	45	45	31	30	28	24	9	5	5	5
Antal personer Bg 2021	3	2	2	2	2	2	2	2	2	2	2	2

Tabell: budgetfördelning per verksamhetsområde, tkr

<b>Barn- och utbildningsnämnden</b>	<b>Bokslut 2019</b>	<b>Budget 2020</b>	<b>Budget 2021</b>
Nämnd o gemensamma resurser	9 435	13 524	
Förskola	68 486	67 009	
Grundskola	141 604	145 024	
Gymnasieskola	53 522	57 113	
Kompetenscenter vuxenutbildning	16 586	14 198	
<b>Summa tkr</b>	<b>289 633</b>	<b>296 868</b>	<b>0</b>

Inkl. tilläggsbg 2020 feriepraktik 1 mnkr.





Budgetfördelning per budgetansvariga, tkr			
<b>Barn- och utbildningsnämnden</b>	<b>Budget 2020</b>	<b>Prel ram Budget</b>	<b>Förändring jmf 2021 föregående år +/-</b>
31000 BUF Nämnd, ledning, gems.resurser	39 433	44 632	5 199
31100 BUF Gemensam Utveckling	7 347	7 347	0
32000 BUF Gemensam Administration	5 103	5 633	530
33000 BUF Gemensam Elevhälsa	1 160	1 160	0
33100 BUF Gemensam SYV	2 068	1 755	-313
35101 Snickargården förskola	9 009	9 184	175
35103 Sprattelbo förskola	4 728	4 793	65
35104 Ängen förskola	4 931	4 813	-118
35105 Torpet förskola	5 238	4 930	-308
35106 Karusellen förskola	6 282	6 203	-79
35150 Gemensamt rektorer förskola	-748	295	1 043
35151 Gemensamma resurser förskola	1 387	725	-662
35200 Håggetorp grundskola F-6	22 486	20 205	-2 281
35213 Håggetorp FBK	-281	0	281
35300 Grundsärskola 1-6, plac Baggebo	5 379	7 232	1 853
35301 Autismgrupp 1-6, plac Baggebo	2 612	2 151	-461
35400 Håggetorp adm	1 292	1 230	-62
36100 Baggebo adm	356	0	-356
36200 Baggebo grundskola F-6	26 415	30 400	3 985
36213 Baggebo FBK	-388	0	388
36301 Kullerbytan förskola	5 115	5 198	83
36306 Snickarvallen förskola	10 125	9 818	-307
36400 Ransberg grundskola F-6	10 532	9 623	-909
36413 Ransberg FBK	-223	0	223
36501 Gläntan förskola	4 654	4 717	63
37100 Nybo grundskola 7-9	20 994	27 685	6 691
37200 Nybo FBK	887	0	-887
37300 Nybo grundsärskola 7-9	2 945	2 137	-808
37400 Nybo elevhälsa	1 268	639	-629
37450 Nybo elevstöd	6 019	0	-6 019
37500 Nybo adm	55	0	-55
37600 BUF gems grundskola modersmål	630	530	-100
38100 IKE kostn gymn- o gysärskola	52 430	53 794	1 364
38150 IM, Introduktionsprogrammet	1 588	2 457	869
38200 Vuxenutbildning	8 987	6 753	-2 234
38230 Arbetsmarknadsenhet	1 863	1 632	-231
39000 BUF Lokalomkostnader	24 190	24 229	39
<b>Summa tkr</b>	<b>295 868</b>	<b>301 900</b>	<b>6 032</b>



(Budget 2020 är exkl. tilläggsbg. 2020 feriepraktik. 1 mnkr. Intäksnetto (minus), budgetansvaret har mer intäkter än kostnader).

### Fördelning av budget

Budget 2021 avser rambudget. Ramen går till skolenheten och fördelas därefter till respektive budgetansvar och budgetansvarig. Vid lagd detaljbudget blir fördelningen mellan en enhets budgetansvar annorlunda. Varje chef fördelar sina ramar utifrån de behov som varje chef ser inom sina olika ansvarsområde. Grundsärskolan och autismgrupp har anslagsfinansierad budget och fördelas därmed inte via elevpeng. Grundskolan tilldelas dels riktad budget såsom medel för kuratorer, resa Krakow samt gemensamma medel för modersmål dels utifrån fördelningsmodellen via elevpeng. Beviljade tilläggsbelopp samt statsbidrag läggs ut i detaljbudget utanför ram.

### Satsningar i budget 2021

Ökad kostnad för bättre arbetsmiljö för chefer 2021. En utökning av rektor förskola, ökat administrativt stöd samt utrymme för vidare förstärkningar av ledningsorganisationen finns med i budget.

### Osäkerheter i budgeten

Osäkerheter i barn och utbildningsförvaltningens budget består till stora delar av statsbidrag, IKE samt elever med behov av extra stöd, tilläggsbelopp. Förutsättningar för statsbidragen kan ändras med kort varsel och återbetalning av statsbidrag kan förekomma utifrån måluppfyllnad. Statsbidrag för deltagaranvisningar från arbetsförmedlingen inom arbetsmarknadsinsatser har i nuläget nästan helt upphört. Kostnader för IKE kan variera under ett år beroende på antal barn och elever som väljer friskola/ annan skola. Tilläggsbelopp varierar under året utifrån nytillkomna behov.

## 6 Investeringsbudget

Behov av investeringar inom förvaltningen är företrädesvis uteleksaker och ev. anpassningar för särskilda behov. Investeringar görs utifrån uppkomna behov.

**Tabell: investeringar, tkr**

<b>Projekt</b>	<b>Budget 2021</b>	<b>Plan 2022</b>	<b>Plan 2023</b>
Inventarier/ investeringar	500	500	500
<b>Summa tkr</b>	<b>500</b>	<b>500</b>	<b>500</b>