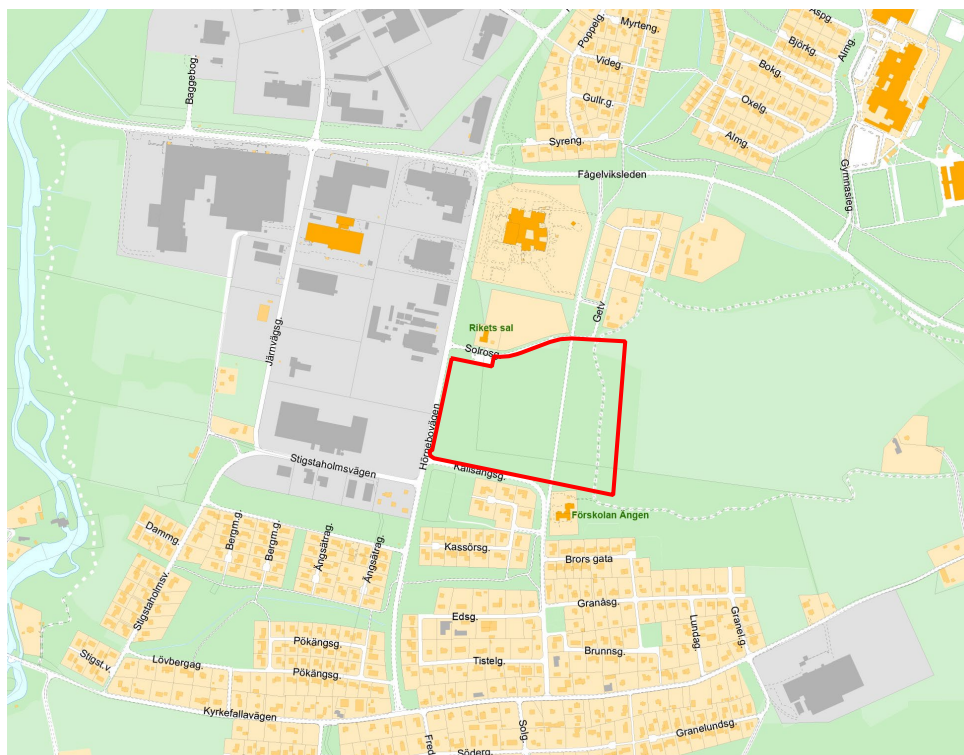


GRANSKNINGSUTLÅTANDE



Detaljplan för Del av Baggebolet 1:80 m fl **Baggebolet II**

TIBRO, Tibro kommun

Samhällsbyggnad

Inkomna yttranden

Detaljplanen för Del av kv Baggebolet II m fl Tibro kommun, har varit föremål för granskning under perioden 7 juli – 20 aug Under granskningstiden har följande yttranden kommit in från myndigheter, förvaltningar, organisationer, företag och enskilda.

Med synpunkter:

23-08-08	Lantmäteriet
23-08-16	BUNAU
23-07-18	Avfall & Återvinning Skaraborg
23-07-06	Västtrafik
23-08-14	Dan Carlsson
23-08-21	Anonym besökare på tibro.se

Utan synpunkter:

23-08-17	Länsstyrelsen
23-07-10	RÖS (Räddningstjänsten Östra Skaraborg)
23-07-19	MÖS (Miljösamverkan Östra Skaraborg)
23-07-12	Trafikverket

Inkomna yttranden med synpunkter

Lantmäteriet

Yttrande (Planen kan förbättras i följande avseenden)

- Genomförandetiden bör anges i år i stället för månader.
- Rubriknivån för genomförandetid bör vara densamma som t ex ”Egenskapsbestämmelser för kvartersmark”

Bemötande och åtgärd

Plankarta justeras enligt påpekandena.

BUN (Barn- och utbildningsnämnden)

- Påpekar att detaljplanen sannolikt kommer att medföra ökat tryck på barnomsorgsplatser vid de förskolor som är belägna i närområdet.

Bemötande och åtgärd

Påpekandet noteras och förs vidare till ansvariga förvaltningar och nämnder.

Avfall & Återvinning Skaraborg

- Företaget avger generella synpunkter om hur avfallshanteringen ska utformas i olika områden inte specifikt för det aktuella planområdet.

Bemötande och åtgärd

Kraven bedöms kunna uppfyllas inom planområdet. Detaljsynpunkter beaktas i samband med exploateringen av området.

Västtrafik

- En ny busshållplats med god standard bör byggas utmed Hörnebovägen.

Bemötande och åtgärd

Detaljplanen utgör inget hinder för en sådan utbyggnad. Frågan förs vidare till Samhällsbyggnadsnämnden.

Privatperson (Dan Carlsson)

- Tveksamt om bullret från industriområdet minskat då sågen ökat sin verksamhet och hörs även vissa kvällar och helger. Av detta skäl bör naturområdet göras bredare mot Hörnebovägen och Källängsgatan.
- Hur sker anslutning av den nya gatan norr om Källängsgatan till Källängsgatan.
- Synpunktslämnaren är tveksam till om dagvattensystemet i Kassörsgatan klarar fler anslutningar. Befintliga ledningar och diken som avleder dagvatten från Källängsgatan är sannolikt inte i bästa skick utan bör rensas.

Bemötande och åtgärd

Samhällsbyggnad anser att bullret minskat från industriområdet som helhet även om en enskild verksamhet kan upplevas som störande. Samhällsbyggnad kommer att undersöka om den nämnda verksamheten lever upp till generella krav och de krav som ställts i samband med bygglov. Viss breddning av naturområdena har liten effekt. Det måste till ett fördubblat avstånd från bullerkällan om skillnaden ska vara märkbar för det mänskliga örat. Normal skog har viss men begränsad effekt. Skärmning vid bullerkällan bör användas som metod om verksamheten inte lever upp till gällande krav och tillstånd.

Planen innehåller ingen anslutning till Källängsgatan för biltrafik. GC-trafik når Källängsgatan via den centrala GC-vägen (gamla Hörnebovägen)

Dagvatten från planområdet kommer att så långt möjligt infiltreras i mark samt fördröjas i ett nytt fördröjningsmagasin. Kapaciteten i befintligt ledningssystem och dike föreslås förbättras genom rensning och aktiv skötsel. Om detta visar sig otillräckligt föreslås att ledningssystemet förstärks och/eller att dagvattnet leds förbi befintliga flaskhalsar.

Besökare på tibro.se

- Sid 11: Häggetorpsvägen byts mot Hörnebovägen.
- Man bör spara ett stråk av skog, 10-15 m brett utmed både Källängsgatan och GC-vägen.

Bemötande och åtgärd

Felskrivningen rättas. Den ekonomiska verkligheten kräver att så mycket mark som möjligt används för bebyggelse. På sikt kommer uppväxande trädgårdar att delvis ersätta den vegetation som finns idag.

Sammanfattning

Plankartan justeras angående genomförandetid och rätt gatunamn införs på sidan 11 i planbeskrivningen. I planbeskrivningen noteras att det även finns behov av att se över dagvattenavledning utanför planområdet.

Frågor om ökat behov av förskoleplatser, ny busshållplats och dagvattenavledning utanför planområdet förs vidare till respektive ansvarig förvaltning och nämnd.

Byggnads- och trafiknämnden föreslår godkänna granskningsutlåtandet och den bearbetade planen för antagande.

SAMHÄLLSBYGGNAD

BOANN AB

Leif Ahnland
Stadsarkitekt

Kim Olsson
Plan-och byggchef

Bo Jonsson
Ark SAR/MSA