

Datum

2022-09-19

Ärendenr

Verksamhetsplan med internbudget 2023

Socialnämnden



Innehållsförteckning

1	Inledning.....	3
1.1	Uppdrag.....	3
1.2	Organisation	4
1.3	Styrning och uppföljning.....	5
2	Förutsättningar	6
2.1	Omvärldsanalys	6
2.2	Invärldsanalys.....	7
2.3	Ekonomiska förutsättningar och verksamhetsförändringar.....	10
2.4	Arbetsgivar- och kompetensförsörjningsfokus.....	11
3.	Vision och strategiska mål	15
3.1	Strategiskt mål 1	16
3.1.1	Prioriterade utvecklingsområden och uppdrag	16
3.1.2	Uppföljning.....	16
3.2	Strategiskt mål 2.....	18
3.2.1	Prioriterade utvecklingsområden och uppdrag	18
3.2.2	Uppföljning.....	19
3.3	Strategiskt mål 3.....	20
3.3.1	Prioriterade utvecklingsområden och uppdrag	20
3.3.2	Uppföljning.....	21
4	Projekt och uppdrag	22
5	Driftbudget.....	24
5.1	Fördelning budgetansvariga, tkr.....	25
5.2	Risker	28
6	Investeringsbudget	28



1 Inledning

Syftet med verksamhetsplanen är att vara ett verktyg för planering av verksamhet, tydliggöra mål och strategier samt vara ett stöd för uppföljning av verksamheten. Verksamhetsplanen syftar också till att mål och ambitioner ska samspela med de resurser som nämnden råder över. Likväl ska verksamhetsplanen bidra till en utvecklad framförhållning och beredskap för verksamhetsförändringar som kommer att bli nödvändiga. I samband med att nämnden beslutar om verksamhetsplan och budget beslutar nämnden också om plan för intern kontroll. Syftet med intern kontroll är att främja en fungerande ledning av kommunens verksamhet, att förebygga och hantera risker, att utnyttja möjligheter och starka sidor, att kontinuerligt utveckla verksamheten och att utvärdera verksamhetens resultat.

Verksamhetsplanen redogör för nämndens prioriteringar och målinriktat arbete med sikte på visionen och med utgångspunkt i de strategiska målen.

Verksamhetsplanen ska ta sin utgångspunkt i kommunen som helhet, där varje nämnd har ansvar att bidra till kommunfullmäktiges strategiska mål och koppla till varje nämnds uppdrag och utvecklingsbehov.

1.1 Uppdrag

Socialnämnden fullgör kommunens uppgifter inom socialförvaltningen och vad som i socialtjänstlagen (SoL) sägs om socialnämnd.

Nämnden ansvarar även för kommunens uppgifter enligt lag om stöd och service till vissa funktionshindrade (LSS), hälso- och sjukvårdslagen (HSL), lag med särskilda bestämmelser om vård av unga (LVU), lag om vård av missbrukare i vissa fall (LVM), lag om bostadsanpassningsbidrag, lag om mottagande av asylsökande (LMA) samt alkohol- och tobakslagen.

Därutöver ansvarar nämnden för kommunens pensionärsråd.

Nämnden ska också uppmärksamt följa plan- och byggnadsfrågor inom kommunen.

Inspektionen för vård och omsorg är den myndighet som utövar tillsyn av socialnämndens verksamheter. Socialstyrelsens föreskrifter, rekommendationer m.m styr verksamheten. Likaså leder olika domar från förvaltnings-, kammarrätten och Högsta förvaltningsdomstolen socialnämndens verksamheter utifrån hur tolka lagar och rättssäkra verksamheten och säkerställa jämlik behandling av kommunens medborgare.



1.2 Organisation

Socialförvaltningen består av en förvaltningsledning och har två verksamhetsområden; Individ- och familjeomsorgen (IFO) / Funktionsnedsättning (FN) och Vård och omsorg (VO) inklusive Kommunal hälso- och sjukvård.

Ledningen utgörs av socialchef, två verksamhetschefer, medicinskt ansvarig sjuksköterska (MAS), socialt ansvarig för samordning (SAS), IT-samordnare, förvaltnings- samt utredningssekreterare. MAS och SAS är även kvalitetsutvecklare. Ledningen har i uppdrag att verka för att socialnämndens och kommunövergripande beslut verkställs och följs upp i verksamheterna. Ledningen ska även vara ett stöd till verksamheterna gällande att säkerställa den övergripande kvalitén och rättssäkerheten inom förvaltningen.

Socialnämnden ingår i samverkan med andra kommuner gällande familjehems- och familjerättshandläggning, handläggning av bostadsanpassningsbidrag samt alkohol- och tobakstillstånd.

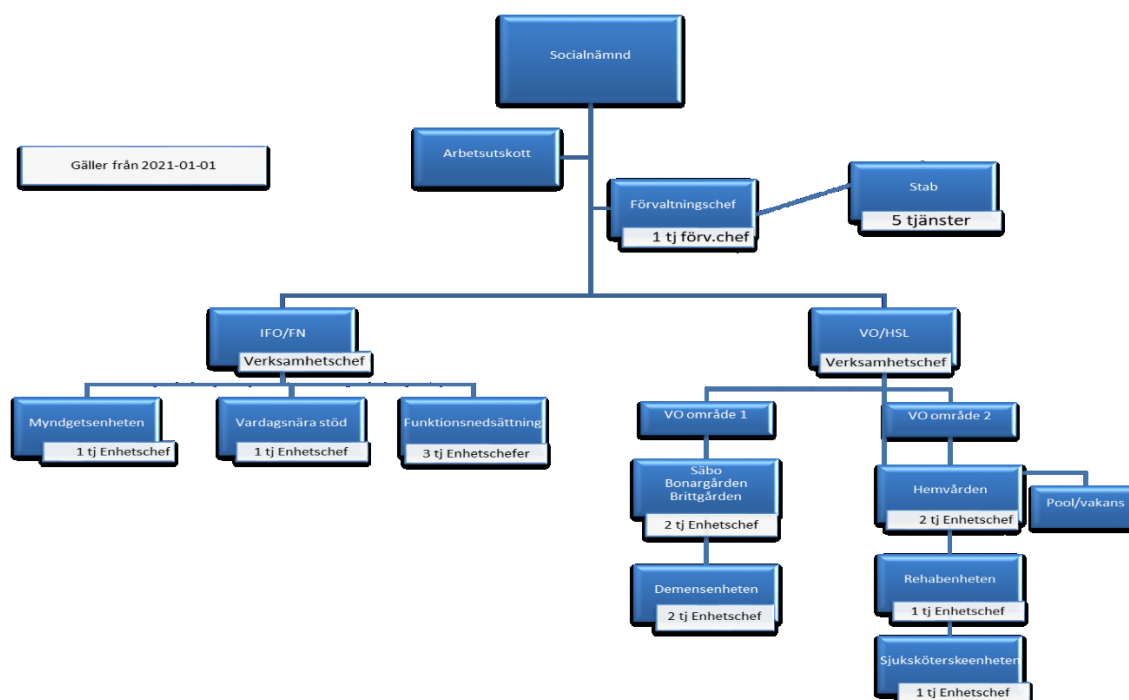
IFO/FN leds av en verksamhetschef. Verksamheten består av tre enheter: Myndighetsenheten, enheten för Vardagsnära stöd och enheten för Funktionsnedsättning. Inom området IFO/FN är verksamheten för ensamkommande barn och unga integrerad inom ordinarie verksamhetsramar.

Samtliga handläggare inom socialförvaltningen som beslutar om någon form av insats inom områdena IFO, LSS och VO, finns inom IFO. Inom vardagsstöd finns de resurser som dagligen arbetar aktivt för att ge brukarna stöd på hemmaplan. Här är även den statligt finansierade verksamheten personligt ombud förlagd.

Enheten för Funktionsnedsättning ansvarar för verkställandet av beslutade insatser enligt LSS och till viss del SoL insatser utifrån socialpsykiatri. Insatserna består i huvudsak av gruppboende, korttidsvistelse för barn/unga, ledsagning och personlig assistans. Hälso- och sjukvårdsinsatser utförs inom området men organiseras inom VO/HSL-enheten och i samarbete med Regionen.

Vård och omsorg leds av en verksamhetschef som också är verksamhetsansvarig för den kommunala hälso- och sjukvården (HSL). Häre inryms rehabenheten, anhörigstöd, hemvården inklusive pool/vakansförmedlingen, demensenheten, de särskilda boendena inklusive korttids-, dag- och växelvård. Hälso- och sjukvårdsinsatser utförs inom området och i samarbete med Regionen.

Det finns en förvaltningsövergripande styrgrupp kopplat till bemanningsfrågor och IT-frågor.



1.3 Styrning och uppföljning

Nämndens uppdrag i stort följs upp med bland annat nyckeltal och analys i respektive nämnd.

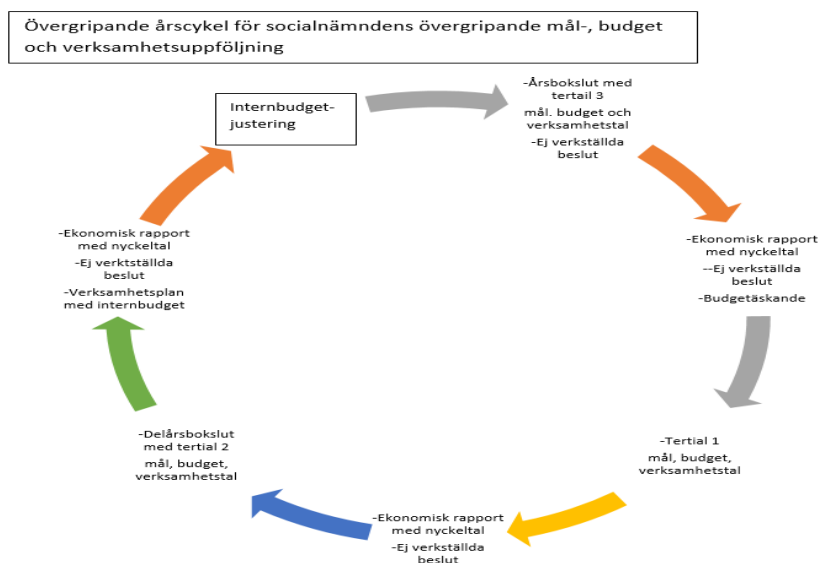
Uppföljning och rapportering görs till kommunstyrelsen vid tre tillfällen under året. I delårsrapporten per april görs en ekonomisk uppföljning. I samband med delårsrapport per augusti och årsredovisningen görs en uppföljning av de strategiska målen samt ekonomi.

Uppföljning och utvärdering av kommunens systematiska arbetsmiljöarbete (SAM) sker genom årlig uppföljning av SAM.

Socialnämnden följer verksamheten genom tertialvisa verksamhetsuppföljningsrapporter, ekonomiska rapporter som sker oftare än de gånger som är enligt kommunövergripande direktiv samt att kvartalsvisa redovisningar visas av ej verkställda beslut. Arbetsutskottet har ytterligare uppdrag i uppföljning och som nämnden beslutat om i delegationsordning samt i internkontrollplan.

Måluppfyllelse presenteras till nämnden i samband med delårs- och årsbokslutsredovisningarna.

Budgetuppföljning till nämnd sker enligt samma process som för måluppfyllnaden samt för tertialen. I tillägg sker tätare ekonomiska redovisningar till nämnden där de viktigaste nyckeltalen redovisas.



2 Förutsättningar

Omvärlds- och invärldsanalys syftar till att skapa en gemensam bild av skeenden, trender och utvecklingsmönster som är angelägna för kommunens utveckling. Omvärldsanalysen stödjer en verksamhetsnära planering där nämnden bryter ner de långa perspektiven till konsekvenser och slutsatser i sina verksamheter. Invärldsanalysen handlar om att ha en grund i fakta om verksamhetens resultat och dess förutsättningar och är en förutsättning för att kunna analysera och prioritera. Nyckeltal och annan kunskap om verksamheten utgör viktiga redskap i invärldsanalysen.

2.1 Omvärldsanalys

En global och nationell trend är den ökande polariseringen. Den ökade digitalisering och teknisk utveckling i arbetslivet beräknas främst påverka medelklassyrken och ytterligare förstärka de ekonomiska klyftorna.

Förväntningarna på välfärden ökar i snabb takt och det ger stora utmaningar i takt med att befolkningen blir äldre.

Många kommuner har svårt att rekrytera till välfärden och det skapas konkurrens om kompetensen.

Den globala, nationella och lokala trenden där vi går från kunskaps- till nätverkssamhälle har kopplingar till trenden om minskad tillit. Individuell kunskap blir inte lika viktig som tidigare. Det är istället människor, organisationer och företag som vi har förtroende för,



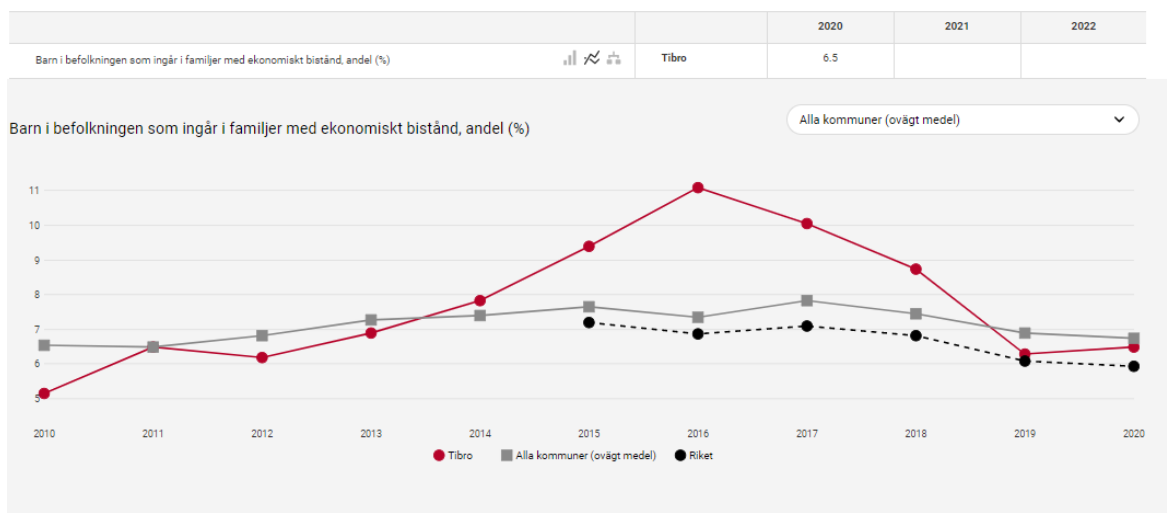
som har goda nätverk som får en större betydelse. Det finns behov av att bygga upp dialog- och samverkanskompetensen.

Digitalisering genomsyrar hela vårt samhälle och tekniska hjälpmedel ger förutsättningar den enskilde att ta ett större ansvar för sin livssituation. Det ställs krav på välfärden för att möta behovet av digitalisering.

Flera nationella utredningar pågår och eventuella lagförändringar kan komma i närtid som kräver omställningsarbete inom nämndens verksamheter.

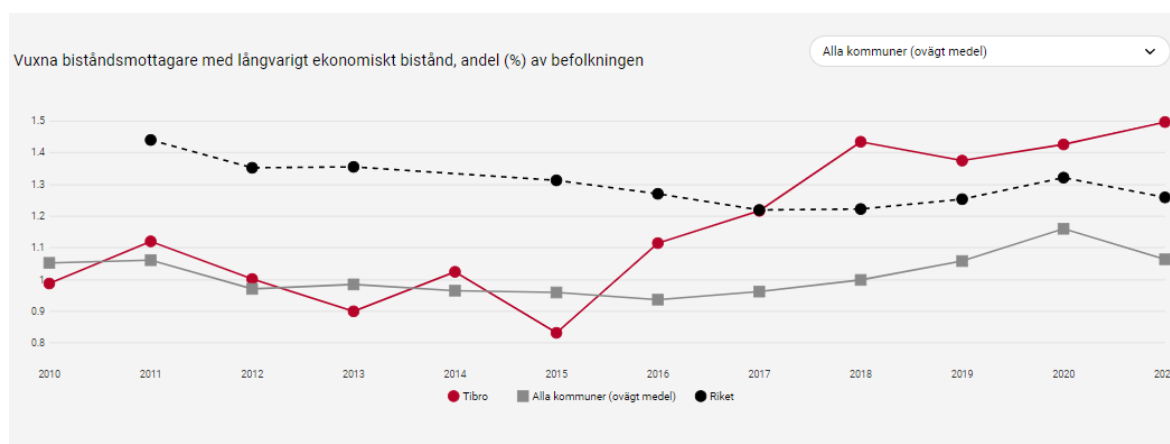
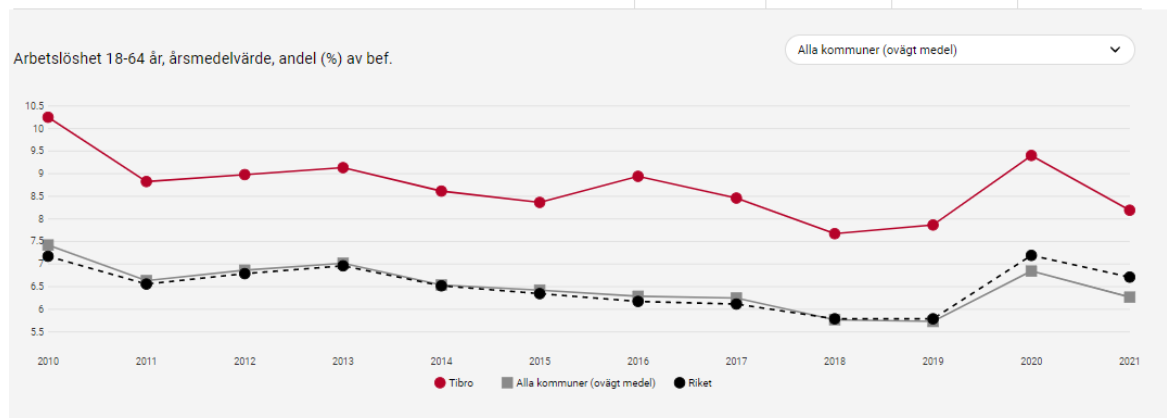
2.2 Invärldsanalys

I omvärldsanalysen påtalas trenden om ökad polarisering och i Tibro kommun kan denna trend kopplas till en hög andel personer som uppbär långvarigt ekonomiskt bistånd samt hög arbetslöshet. Andel barn i ekonomisk utsatthet i Tibro har historiskt sett varit hög men haft en nedåtgående trend sedan 2016. Mellan 2019 till 2020 ses en liten ökning.





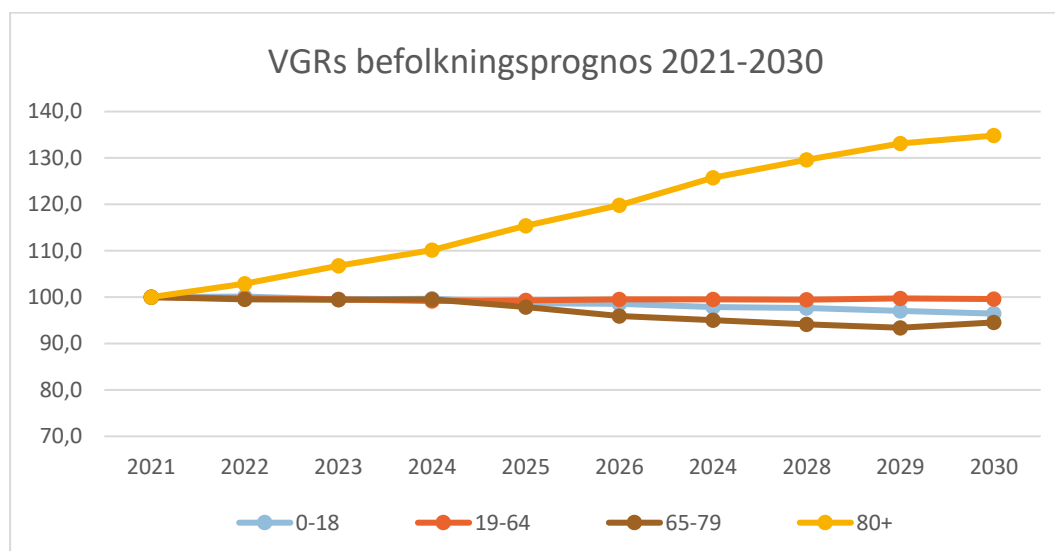
	2020	2021	2022
Arbetslöshet 18-64 år, årsmedelvärde, andel (%) av bef.	9.4	8.2	





Nöjdheten på kommunen särskilda boenden är hög något som är utmanande att bibehålla när andelen äldre kommer att öka de kommande åren.

Prognos 2021-2030



Socialförvaltningen öppnade under maj 2022 den sista avdelningen, om 10 platser på Bonargården.

Hemvårdens organisationsform har förändrats sedan mars 2021 genom att fördela om olika uppdrag med två huvudinriktningar: omvårdnad och delegerade HSL-uppdrag samt det som är serviceuppdrag i form av städ, inköp o dylikt. Förändringen är för att kunna möta upp att andelen 80 + ökar och ett mer omfattande vårdbehov ökar där arbetsmiljön för medarbetare behöver omhändertas. Den nya organisationen kommer att stödja kompetensförsörjningen med anledning av förändrad arbetsfördelning. Förändringen ska följas upp under år 2022, samt vidareutvecklas under 2023.

Ett annat led i kompetensförsörjningen är att nämnden beslutat att införa särskilda tjänster för undersköterskor inom de särskilda boendena och demensenheten. Det är tjänster som kommer att ha ett mer dagligt omvårdnads-, personalplanerings- och administrationsansvar. De tjänster som är tillsatta under 2022 har fungerat bra.

Socialnämnden kommer ha ett stort behov av att effektivisera verksamheterna med hjälp av digitalisering utifrån ökat behov. Under 2022 har alla larm inom hemvården och på säbo bytts ut. Förvaltningen har påbörjat arbetet med att införa digitala lås på medicinskåp under 2022 och det arbetet kommer fortgå under 2023. Även digitala lås kommer påbörjas under 2022, och vara helt klart under första delen av 2023. Parallellt med detta pågår en inventering för att införa läkemedelsrobotar, samt tillsynskameror inom hemvården.



2.3 Ekonomiska förutsättningar och verksamhetsförändringar

Äldre befolkning – insatsbehov

Ökade andel ärenden i behov av vård och omsorgsinsatser syns och påverkar verksamheten. Under 2022 har vårdtyngden inom hemvård, samt beläggningsgraden på särskilda boende ökat, vilket inneburit stora utmaningar för vård och omsorg, både ekonomiskt, samt arbetsmiljömässigt. Stort fokus kommer under 2023 läggas på samverkan både inom vård och omsorg, samt hela socialförvaltningen, för att möta de ökade behoven.

Lokalförsörjning

Utredning av SÄBO-lokaler pågår och efter direktiv från Kommunstyrelsen. Under 2023 kommer en åtgärdsplan tillsammans med evakueringsplan för Allégården och Korttiden att presenteras för nämnden. Åtgärdsplanen rör förstärkning av brandskydd samt ombyggnation av Korttiden.

Översynen av kommunens LSS bostäder och framtida behov av LSS-boende kommer under året att revideras genom en behovsanalys.

Pegasus gruppboende kommer under året att evakueras under en period då brandskyddet stärks.

God, nära vård

Västra Götalandsregionen arbetar med omställningen till en god och nära vård inom ramen för arbetet med omställningen av hälso- och sjukvården.

Omställningsarbetet är indelat i följande delområden: • Utveckla och stärka den nära vården. • Koncentrera viss sjukhusvård för bättre kvalitet, säkerhet och tillgänglighet. • Öka användningen av digitala vårdtjänster så att patienterna kan bli mer delaktiga. • Fokusera på kvalitetsdriven verksamhetsutveckling. • Utvecklingsuppdrag för hälso- och sjukvården för barn och unga.

Arbetet pågår på Skaraborgsnivå för att år 2022-2023 intensifieras på hemmaplan. En processledare har varit anställd under större delen av 2022 utifrån möjligheten till bidrag arbetet fortsätta under 2023.



Nationella utredningar och eventuellt kommande lagförändringar

- **Hållbar socialtjänst – En ny socialtjänstlag**

Utredningen trycker på en hållbar socialtjänst med bland annat ökat fokus på förebyggande arbete, barnens rätt, insatser istället för målgrupp samt politikens roll i individärenden. Slutbetänkandet kommer nu att genomgå sedvanlig beredning i Regeringskansliet. Vid tidpunkten för denna skrivelse finns inget beslut fattat av Regeringen.

Äldreomsorgslag

Regeringen har också gett i uppdrag att föreslå en särskild äldreomsorgslag som ska komplettera socialtjänstlagen. Lagen förtydligar äldreomsorgens uppdrag och innehåll, samt skapa förutsättningar för äldreomsorgen, vad det gäller personal, ledarskap, individanpassning, anhörigstöd mm.

- **Börja med barnen! En sammanhållen god och nära vård för barn och unga**

I utredningens uppdrag har ingått att föreslå insatser som ska bidra till en mer likvärdig vård som innefattar förebyggande och hälsofrämjande insatser för barn och unga i hela landet. I uppdraget har även ingått att främja utvecklingen av en sammanhållen god och nära vård för barn och unga med bl.a. psykisk ohälsa.

2.4 Arbetsgivar- och kompetensförsörjningsfokus

Tibro kommun vill genom sin arbetsgivarpolitik vara en attraktiv och hållbar arbetsgivare där medarbetare vill och kan göra skillnad för Tibros invånare. För att uppnå detta krävs ett aktivt och systematiskt arbete med särskilt fokus på arbetsmiljöområdet och strategisk kompetensförsörjning.

Genom att tydliggöra verksamhetens mål och uppdrag, syfte och förväntningar både på grupp och individnivå skapas förutsättningar för en trygg och utvecklande arbetsmiljö. Ett systematiskt, inkluderande och tydligt arbetsmiljöarbete där våra ledare involverar sina medarbetare är avgörande för Tibro kommuns förutsättningar att skapa en hållbar och utvecklande kompetensförsörjning.

Kompetensförsörjningen ska bidra till att säkerställa att rätt kompetens finns på kort och lång sikt. För att nå en hållbar kompetensförsörjning krävs ett tydligt och kommunikativt ledarskap, främjande av medarbetarengagemang samt fokus på lönebildning, hälsa, jämställdhet och mångfald.



Dessa faktorer påverkar tillsammans arbetsgivarens förmåga att engagera, utveckla och attrahera medarbetare att vilja arbeta i Tibro kommun. Investeringar och strategiskt fokus på arbetsmiljöfrågorna är tätt sammankopplade med förutsättningarna att skapa en hållbar och utvecklande kompetensförsörjning. Dessa två huvudområden blir därför avgörande för att Tibro kommun ska uppfattas som en attraktiv arbetsgivare, såväl internt som externt.

Förvaltningen har under 2022 startat en kompetensförsörjning grupp, där fokus kommer ligga på att vara en attraktiv arbetsgivare, arbeta med nya lösningar samt arbeta med hållbart arbetsliv. Arbetet innefattar hela socialförvaltningen och samtliga yrkeskategorier.

2.4.1 Antal anställda och sjukfrånvaro

Nedan redovisas antal anställda inom förvaltningen och för varje verksamhetsgren. Likaså presenteras antal chefer samt att sjukskrivningstalen redovisas.

	Antal anställda (åa)	Antal chefer
Totalt Socialförvaltningen	385	16
Tillsvidareanställda	350	
Visstidsanställda	35	
IFO	47	2
VO	276	8
FN	47	3
Ledningen	7	3



Sjukfrånvaro

Sjukfrånvarotalen nedan är för perioden januari-juli 2022.

Sjukfrånvaro Socialförvaltningen	Jan-juli, %
Total Socialförvaltningen	10,53 %
IFO	12,27 %
VO	10,97 %
FN	12,68 %

4.2.2 Kompetensutveckling- och arbetsmiljöinsatser

Organisationen är nu i ett skede där utveckling av verksamheter, säkerställande av kvalitet, kompetens och arbetsmiljö står än mer i fokus.

Vid årsskiftet 2022 - 2023 infördes nya tjänster inom säbo och demensenheten. Syftet är att införa en kompetenstrappa inom undersköterskeyrket, stärka omvårdnads kvalitén, öka stödet till omvårdnadspersonal i omvårdnadsarbetet samt förbättra arbetsmiljön för enhetscheferna. 2 av 4 enheter har anställt samordnande undersköterskor och resterande enheter väntas kunna anställa under 2023.

Socialförvaltningen ingår i ett nationellt kompetensutvecklingsprogram, Yrkesresan, riktat till myndighetshandläggare. Denna ingår i handläggarnas utbildningstrappa och är viktig utifrån att trygga handläggarna i sin handläggning, att de får en omvärldsbevakning genom att träffa andra samt att rättssäkra besluten och beslutsprocessen.

IFO, handläggare och öppenvården deltar i kommunförbundets praktisk utbildning i individbaserad verksamhetsuppföljning (ISU). Den är av Socialstyrelsen rekommenderad metod. Metoden handlar om att löpande beskriva och mäta den enskildes problem och behov, insatser och resultat. Systematisk uppföljning är en viktig del i arbetet med evidensbaserad praktik och för att kunna höja kvaliteten i verksamheten. Förvaltningen har haft denna del i plan att igångsätta som en utvecklingsdel för verksamheten, kompetenshöjande för medarbetarna och för att öka brukardelaktigheten och brukarfokuset utifrån de organisationsförändringar som skett inom myndighetsenheten.



Förvaltningen deltar i äldreomsorgslyftet där syftet att höja kompetensen inom vård och omsorg om äldre hos såväl personal som första linjens chefer.



3. Vision och strategiska mål

I visionen tar kommunen avstamp för det långsiktiga arbetet och som genom de strategiska målen visar på prioriteringarna för de kommande åren.

TILLSAMMANS – HÅLLBART – NÄRA #viärtibro

VI SKAPAR TILLSAMMANS

Vi har en medskapandekultur och samarbetsanda som sticker ut – vi utvecklar Tibro tillsammans. Gemenskap är viktigt för oss och vi vill att du ska vara en del av den. Här finns en stolt hantverkstradition, en entreprenörsanda utöver det vanliga och ett rikt föreningsliv som skapar arbetstillfällen och möten människor emellan. Med engagemang och handlingskraft löser vi framtidens utmaningar. Tillsammans är vi Tibro.

HÅLLBARA VAL

I Tibro nyttjar vi våra gemensamma resurser och tar vara på våra goda förutsättningar för att bidra till ett mer hållbart samhälle. Vi värnar goda uppväxtvillkor för våra barn och unga – såväl som för kommande generationer. Här ser vi varandra och välkomnar mångfald. Med attraktiva boendemiljöer, goda kommunikationer och utrymme för flexibilitet är det enkelt att göra hållbara livsval. Genom cirkulär ekonomi, lokal produktion, kreativitet och idériakedom lägger vi grunden för en hållbar framtid.

NÄRA LIVSKVALITET

Här är du alltid nära. Nära relationer, nära möten och nära upplevelser. Nära naturen, fritidsområden och vatten. Nära arbete och utbildning, oavsett om du promenerar, pendlar eller ansluter digitalt. Vår goda tillgänglighet och service gör att du alltid kan känna dig trygg, vem du än är. Tack vare det nära samhällets fördelar finner vi livskvalitet, både idag och imorgon.

Agenda 2030

Tibro kommuns strategiska mål hänger tätt ihop med Agenda 2030 och har i stora drag samma målsättning. Agenda 2030 består av 17 globala mål för hållbar utveckling ur tre dimensioner, social, ekologisk och ekonomisk dimension. De globala målen syftar till att utrota fattigdomen, stoppa klimatförändringarna och skapa trygga och fredliga samhällen.



3.1 Strategiskt mål 1

Alla är självförsörjande och har en meningsfull vardag

Vi ska medverka till att ge barn och unga goda framtidsförutsättningar. Vi ska stärka samverkan med näringsliv, civilsamhälle och skola/utbildning. Vi ska verka för ett gott näringslivsklimat, stimulera hållbart entreprenörskap och underlätta företagsetableringar för fler arbetstillfällen. Genom att främja föreningsliv och möten mellan människor ser vi att vi kan bidra till meningsfull tillvaro och minska utanförskapet.

3.1.1 Prioriterade utvecklingsområden och uppdrag

Tibro kommun har idag en hög andel personer som uppbär långvarigt ekonomiskt bistånd, hög andel barn i ekonomisk utsatthet samt hög arbetslöshet. Socialnämnden ska bygga strategier för att öka självförsörjningen bland kommunens invånare, med fokus på barnfamiljer. För att lyckas vända trenden krävs ett aktivt samarbete med barn- och utbildningsnämnden, framförallt kommunens arbetsmarknadsenhet.

Unga som uppbär försörjningsstöd har de senaste åren ökat inom kommunen. Vid ansökan om ekonomiskt bistånd ska unga inom 14 dagar vidare i aktivitet, med mål om egen försörjning.

Ökat självbestämmande och meningsfullhet för den enskilde inom nämndens verksamheter ska prioriteras.

För att öka delaktigheten hos den enskilde krävs ett teambaserat personcentrerat arbetssätt kring vård – och omsorg.

Ökat fokus på tidiga insatser för barn och unga.

3.1.2 Uppföljning - nya indikatorer

Indikator	Ingångsvärde	Värde 2022	Trend	Målvärde 2023
KF - nivå				
Vuxna biståndstagare med långvarigt försörjningsstöd	1,3 (2019)	1,5 (2021)		1,1
Invånare 0-19 år i ekonomiskt utsatta hushåll	10,4 (2018)	9,1 (2020)		10,0



Indikator SN - nivå	Ingångsvärde	Värde 2022	Trend	Målvärde 2023
Brukarbedömning daglig verksamhet – brukaren får bestämma över saker som är viktiga	65 (2019)	79 (2021)		85
Brukarbedömning Gruppbostad LSS - Brukaren får bestämma om saker som är viktiga hemma	82 (2020)	70 (2021)		85
Brukarbedömning Servicebostad LSS - Brukaren får bestämma om saker som är viktiga hemma	67 (2020)	43 (2021)		85
Brukarbedömning hemtjänst äldreomsorg - helhetssyn	93 (2020)	87 (2022)		90
Brukarbedömning särskilt boende äldreomsorg – helhetssyn	85 (2020)	79 (2022)		90



3.2 Strategiskt mål 2

Tibro är en livskraftig boendekommun

Den upplevda tryggheten ska öka, kvaliteten i förskola/ grundskola ska vara hög och vi ska främja nya sätt för människor att mötas – det ska vara gott att leva hela livet i Tibro. Genom att skapa attraktiva och klimatsmarta boendemiljöer med varierat bostadsutbud ska vi främja Tibro som boendekommun. Vi ska också ge tillgång till meningsfull fritid och naturnära rekreation. Centrala Tibro ska utvecklas till ett levande och grönt centrum där vi tillgängliggör platser och lokaler för såväl invånare som besökare. Vi ska nyttja närheten till större arbetsmarknad och utbildning och möjliggöra hållbart resande, både inom och utanför kommunen.

3.2.1 Prioriterade utvecklingsområden och uppdrag

Socialförvaltningen ska ha fortsatt fokus på en hög upplevd trygghet inom alla verksamheter ska vara ett fokusområde.

Konceptet Trygg hemgång innefattar teambaserade, tvärprofessionella och målinriktade insatser som utgår från individens behov. Konceptet skapar förutsättningar för individer att på ett tryggt och säkert sätt träna sig i och återfå förmågor för att klara sina vardagliga behov i det egna hemmet. Analysen visar på en stor ökning av målgruppen äldre, över 80 år, inom Tibro kommun. Ökningen kommer att medföra en utmaning i att möta ett större behov av insatser från socialnämnden.

Ett sätt att delvis möta volymförändringar inom den äldre befolkningen är attraktiva mötesplatser, med syfte att skapa trygghet. Socialnämnden ska främja mötesplatser för kommunens invånare.

Socialnämndens verksamheter ska minska sin andel resande i bil och öka antalet digitala möten.

Attraktiva och klimatsmarta boendemiljöer ska genomsyra nämndens verksamheter.



3.2.2 Uppföljning

Indikator	Ingångsvärde	Värde 2022	Trend	Målvärde 2023
KF - nivå				
Kommunen är en bra plats att bo och leva på, (%)	91,1 (2021)	91,1 (2021)	-	94
Kan rekommendera andra att flytta till kommunen, (%)	51,0 (2021)	51,0 (2021)	-	53
Indikator	Ingångsvärde	Värde 2022	Trend	Målvärde 2023
SN - nivå				
Brukarbedömning särskilt boende äldreomsorg - trygghet	91 (2020)	87 (2022)		90
Brukarbedömning hemtjänst äldreomsorg - trygghet	95 (2020)	91 (2022)		90
Brukarbedömning gruppboende LSS - Brukaren känner sig trygg med alla i personalen	70 (2020)	67 (2021)		85
Brukarbedömning serviceboende LSS - Brukaren känner sig trygg med alla i personalen	67 (2020)	43 (2021)		85
Brukarbedömning daglig verksamhet LSS - Brukaren känner sig trygg med alla i personalen	80 (2019)	50 (2021)		85
Trygghetsmätning trygghemgång (Skala 0-10)	8 (2020)	9,6 (2021)		8



3.3 Strategiskt mål 3

Vi levererar kvalitativ välfärd med invånaren i centrum

Vårt arbete ska präglas av en aktiv tillitsbaserad dialog som främjar lärande, utveckling och engagemang – hos såväl medarbetare som invånare. För att klara välfärdsuppdraget ska vi inspireras av goda exempel, bygga nätverk och samverka med andra. Vi ska dra nytta av vårt läge i en växande pendlingsregion för att säkra kommunens kompetensförsörjning. Kommunens organisation ska vara långsiktigt hållbar, ur såväl ett hälsoperspektiv som ett ekonomiskt perspektiv. Vi ska nyttja digitaliseringens möjligheter för att skapa effektivitetsvinster och ökad tillgänglighet. Vi ser samtidigt att vi behöver minska vår klimat- och miljöpåverkan när vi utför vårt uppdrag.

3.3.1 Prioriterade utvecklingsområden och uppdrag

Socialnämndens verksamheter har behov av att utveckla verksamheterna utifrån ett klimatperspektiv. Idag arbetar en del av verksamheterna med konceptet ”resurssmarta äldreboenden”, detta koncept kan utvecklas inom fler av nämndens verksamheter.

Öka den digitala servicen gentemot kommunens invånare. För att möta utmaningar behöver socialnämndens verksamheter utvecklas med stöd av digitalisering.

För att möjliggöra kvalitativ välfärd när målgrupper ökar och förväntningarna på välfärden ökar krävs en god samverkan inom nämndens verksamhetsområden. Socialnämnden har beslutat att förvaltningen ska ingå i heltidsresan som innebär att tillsvidareanställning på heltid är det normala vid nyanställning och att redan anställda medarbetare ska arbeta heltid i högre utsträckning än i dag. När fler arbetar heltid uppstår dessutom positiva effekter för yrkenas attraktivitet, framtida kompetensförsörjning och jämställdhet.

Ökad tillgänglighet är ett prioriterat område och innebär att kommunens invånare lätt får kontakt med socialtjänsten.



3.3.2 Uppföljning

Indikator KF - nivå	Ingångsvärde	Värde 2022	Trend	Målvärde 2023
HME, medarbetarengagemang totalt kommunen	78 (2018)	78 (2020)	→	80
Sjukfrånvaro kommun	6,5 (2019)	9,4 tom juni 2022	↘	6,0
Tillgänglighet e-post - Andel som får svar på e-post inom en dag	78 (2019)	81 (2022)	→	95
Tillgänglighet telefoni - Andel som tar kontakt med kommunen via telefon som får ett direkt svar på en enkel fråga	47 (2019)	61 (2021)	→	75

Indikator SN - nivå	Ingångsvärde	Värde 2022	Trend	Målvärde 2023
Heltidsresa - antalet heltidsanställda (genomsnitt)	45% (2019)	70% (delår 2022)	↗	75%



4 Projekt och uppdrag

Budgetuppföljning

Kommunstyrelsen beslutade, med anledning av den stora ekonomiska obalansen för socialnämnden, genom sitt arbetsutskott löpande ska följa nämndens ekonomiska utveckling. Detta för att ha kontroll över den ekonomiska situationen för kommunen samt bedöma om nämnden vidtar tillräckliga åtgärder för att uppnå ekonomisk balans.

Behovsutredning LSS

Under 2021 gjordes en behovsutredning av LSS-boenden med en beskrivning av nuläge och framtida behov. I analysen beskrivs en framtid med ett känt behov av platser för beslut om gruppboende. Dels ett inflöde av kommande generation, men också personer som idag bor hemma hos föräldrar.

Under 2022 beslutades att avbryta förhandlingen för Hagagatans gruppboende på grund av den ekonomiska situationen men också att förvaltningen fortfarande inte har någon kö som ska verkställas.

I samband med beslutet att avbryta förhandlingen, beslutades också att revidera och uppdatera behovsutredningen som genomfördes 2021.

Heltidsresan

Under våren 2022 har samtliga enheter utom personlig assistans ingått i Heltidsresan. Fortsatt fokus att få utökade tjänster att rymmas inom befintlig budgetram genom månatlig mätning och redovisning till socialnämnden.

Framtidens vårdssamverkansmiljö (FvM)

Tibro kommun har beslutat att ingå avtal med Regionen för att ingå i utvecklandet av gemensamt verksamhetssystem som kallas för framtidens vårdssamverkansmiljö. Socialnämnden är påverkad av option 1 som i princip ersätter nuvarande system, Samsa.

SAMSA är ett IT-stöd för att stödja kommunikationen mellan sjukhus, primärvård och kommuner i Västra Götaland. Tjänsten omfattar både omsorgsperspektivet samt betalningsperspektivet.

FvM skulle enligt tidigare beslutad tidplan vara införd i Tibro kommun hösten 2023. Tidplanen är ändrad och kommer att fastställas först senare under hösten 2021.



Enligt förslaget till tidplan kommer första driftstarten (i södra området) som tidigare planerades till våren 2022 att flyttas till våren 2023. Övriga etapper kommer också att påverkas vilket innebär för Tibro att införande sker hösten 2024.

Fler i självförsörjning och minska arbetslösheten

Politiken har gett kommunledning i uppdrag att arbeta för att få fler i självförsörjning och för att minska arbetslösheten i kommunen. Förvaltningarna har fått i uppdrag att verkställa det politiska uppdraget.

Under 2022 har förvaltningarna tillsammans utarbetat en process där individer med försörjningsstöd remitteras vidare till arbetsmarknadsenheten för fortsatt kartläggning och stöd för att bli självförsörjande. Processen är sjuksatt under hösten 2022 och fortgår under 2023 att gälla för alla som uppstår försörjningsstöd oavsett orsak.

Digital utveckling

Det som är igångsatt år 2020, och som fortsätter kommande år, är säkerställa grundförutsättningarna i verksamheterna att kunna använda sig av digitala möjligheter. Detta då wifi-tillgången har visat sig vara begränsade inom flera enheter. Plan och installation av wifi kommer ske under 2023, för att kunna använda den tekniken vi har inom vård och omsorg.

Lokalförsörjning

Fortsatt finns arbetet och uppdraget med att säkerställa brandskyddet på de särskilda boendena. Under hösten 2022 gav nämnden förvaltningen i uppdrag att ta fram ett projektplan, samt evakueringsplan, för att förstärka brandskyddet på Allégården, samt korttiden, samt ombyggnation av korttiden, som ska redovisas till nämnden under februari 2023. Förvaltningen säkerställer brandskyddet på individ- och verksamhetsnivå.

Nyttillkommet uppdrag handlar om LSS boende, den behovsutredning som genomfördes 2021 ska under år 2023 revideras och uppdateras.



5 Driftbudget

Nedan redogörs driftbudgeten per verksamhetsområde samt förändringen mellan år 2022-2023. Socialnämnden är tilldelad en rambudget om 267,3 mnkr som ska fördelas ut på de olika verksamhetsområdena. I nedanstående tabell är medräknat kommunens övergripande volymförändring för äldre om 4,3 mnkr. Statliga bidrag till äldreomsorgen om 4,2 mnkr samt 2,1 mnkr till IFO, men inga övriga stimulansbidrag. Ramminskningen om 0,5 % för SN effektivisering är också inräknad med 1,1 mnkr och har finansierats med en minskning på ansvar för ledning Vård och omsorg.

Socialnämnden			
Budget 2023 (mnkr)			
Verksamhetsområde (mnkr)	Budget 2023	Budget 2022	Avvikelse
Nämnd	0,7	0,7	0,0
Gemensam administration	15,8	15,3	0,5
Individ och familjeomsorg	57,3	50,3	7,0
Vård och omsorg	157,4	151,7	5,7
Funktionsnedsättning	36,1	38,4	-2,3
S:a nämnd	267,3	256,4	10,9

Största förändringarna i nämndens budget är att driframen ökats med anledning av volymkompensationen för äldre med 4,3 mnkr, kompensation för externa hyror med 1,8 mnkr samt en kompensation för en justerad personal omkostnadstillägg (PO) med 1,3 mnkr. Nämndens ram har också kompenserats med 0,4 mnkr eftersom semesterlöneskuldens förändring från och med 2023 ska bokföras på nämnden och inte på övergripande nivå som tidigare. Effektiviseringen har minskat ramen med 1,1 mnkr och likaså flytt av lokalkostnader mellan nämnderna för Gärdsmyggen med 0,2 mnkr och minskning med 0,3 mnkr för lokalkostnad som lagts till SHB lokalpool.

Vidare har 6,7 mnkr av driften disponerats om från FN, VO och Socialförvaltningsledning till IFO för att täcka de ökade kostnaderna för placeringar men också för försörjningsstöd som har fått en indexuppräkning med 8,6 %. IFO har också ersatts med statliga medel för att fortgå med tjänster som finns idag för biståndshandläggare, personligt ombud samt för serviceenheten.



5.1 Fördelning budgetansvariga, mnkr

Nedan redogörs varje verksamhets ansvarsgrupp samt förändring mellan år 2022 och 2023.

5.1.1 Nämnd och gemensam administration

Nämnd och Gemensam administration - Budget 2023 (mnkr)			
Verksamhetsområde (mnkr)	Budget 2023	Budget 2022	Avvikelse
Nämnd	0,7	0,7	0,0
Stab	11,7	11,5	0,2
IT Samordning	4,1	3,8	0,3
S:a nämnd	16,5	16,0	0,5

Största förändringen härleds till:

- Med anledning av införandet av det nya ekonomisystemet har man beslutat om att minska på antalet ansvar och därför flyttas ramarna för Gemensam administration, Samv köp av tjänst och Fackliga uppdrag till Stab under 2023.

5.1.2 Individ- och familjeomsorgen

Individ och familjeomsorg - Budget 2023 (mnkr)			
Verksamhetsområde (mnkr)	Budget 2023	Budget 2022	Avvikelse
IFO Ledning	1,7	1,8	-0,1
IFO Myndighetsenheten	34,5	25,3	9,2
IFO Placeringar	4,5	7,0	-2,5
IFO Aktivitetshus	4,3	4,2	0,1
IFO Resursteam vuxna o barn	8,1	7,8	0,3
Serviceenheten	3,7	3,6	0,1
Personligt ombud	0,1	0,1	0,0
LSS Kontaktpersoner	0,4	0,5	-0,1
S:a IFO	57,3	50,3	7,0

Förändringen härleds till:

- Den största förändringen inför 2023 års budget är den genomlysning av budget för placeringar som genomförts under 2022. Kostnader och täckning för dessa har varit förlagda på olika ansvar vilket medfört en svårighet att få en helhet i placeringskostnader.
- LSS Köp av elevhems budgetram flyttas till IFO Myndighetsenheten



- IFO Brukaravgifter Aktivitetshuset flyttas till IFO Aktivitetshus



5.1.3 Vård och omsorg

Vård och omsorg - Budget 2023 (mnr)			
Verksamhetsområde (mnr)	Budget 2023	Budget 2022	Avvikelse
VO Ledning	7,8	8,8	-0,9
Pool o Vakans	0,4	0,3	0,1
VO1 Säbo Somatik	39,3	37,3	1,9
VO1 Demens	54,1	52,6	1,5
VO2 SSK Hem	35,3	34,2	1,1
VO2 Rehab Dag vht Korttid	20,5	18,4	2,1
S:a VoO	157,4	151,7	5,7

Förändringarna härleds till:

- Hemvården får en förstärkning i budget 2023, utifrån hög vårdtyngd.
- Demensorganisationen får en förstärkning i budget, främst utifrån heltidsresan.
- Demenssamordnande sjuksköterska flyttas från VO-ledning, till sjuksköterskeenheter.
- Budgetmedel från hemvården flyttas till trygg hemgång, då trygg hemgång utför alla ordinerade träningar i hemvården.
- Budgetpost för bilar, fördelas på alla enheter som har bilar.
- VO Övergripande SOL flyttas till VO Ledning
- VO Brukaravgifters ram har fördelats ut till ordinarie verksamheter

5.1.4 Funktionsnedsättning

Funktionsnedsättning - Budget 2023 (mnr)			
Verksamhetsområde (mnr)	Budget 2023	Budget 2022	Avvikelse
FN Ledning	2,7	4,5	-1,8
Bäcka Haga Pega	9,5	11,1	-1,6
Tilj Gälds Led	8,2	9,3	-1,1
Ledsagar- och avlösarserv	0,4	0,3	0,1
Personlig assistans	15,4	13,2	2,2
S:a FN	36,1	38,4	-2,3

Förändringarna härleds till:

- Hagagatans gruppboende för vuxna har beslutats att stängas, dock kommer hyra att belasta ansvaret under stora delar av året och vissa andra kostnader men genererar totalt ett överskott som har omfördelats till IFO 1,7 mnr



- Antalet personal har också minskat på våra boenden med särskild service och interna intäkter för Gärdsmynen som gör att FN kan lämna ytterligare 2,7 mnkr
- Personlig assistans har en utökning av två ärenden totalt under 2023 och medel har flyttats internt på FN för detta.
- Resterande överskott har lämnats till förmån för IFO

5.2 Risker

- Heltidsresan
- Vakanskostnader
- Försörjningsstöd, fortsatt lägre budgeterat än utfallet 2022
- Placeringar
- FN: utifrån fortsatt ökat LSS, PA-behov, och nya tillkommande timmar som inte är budgeterade och FK beslut ännu okänt.
- Fortsatt behov av konsulter på svårrekryterade tjänster, myndighetsutövningen

6 Investeringsbudget

Tabell: investeringar, tkr

Prioritet	Projekt	2023	2024	2025
1	Nyckelskåp till Hemvården	100		
2	Madrass till vårdtagare	35	35	35
3	Sängar till vårdtagare	70	70	70
4	Rullstolar	30	30	30
5	Liftnordning till säbo	65	65	
6	Möbler till Demens Syd	50		
7	Möbler till Demens Nord	50		
Summa		400	200	135