

*Datum*

2022-02-02

*Ärendenr*

# Verksamhetsberättelse 2021

## Socialnämnden



## Innehållsförteckning

1	Inledning.....	4
1.1	Uppdrag.....	4
1.2	Organisation .....	4
2	Viktiga händelser för resultat och ekonomisk ställning.....	6
2.1	Omvärldsförändringar .....	7
2.2	Ekonomiska förutsättningar och verksamhetsförändringar.....	7
2.3	Väsentliga personalförhållanden.....	8
3	Måluppföljning och analys .....	10
3.1	Strategiskt mål 1 .....	11
3.1.1	Redovisning prioriterade utvecklingsområden och uppdrag .....	11
3.1.2	Uppföljning och analys .....	11
3.2	Strategiskt mål 2.....	13
3.2.1	Prioriterade utvecklingsområden och uppdrag .....	14
3.2.2	Uppföljning och analys .....	14
3.3	Strategiskt mål 3.....	16
3.3.1	Prioriterade utvecklingsområden och uppdrag .....	16
3.3.2	Uppföljning och analys .....	17
4	Redovisning av projekt och uppdrag.....	19
5	Nämndens ekonomiska resultat.....	20
5.1	Socialnämndens ekonomiska resultat för verksamhetsår 2021.....	20
5.2	Nämnden och gemensam administration .....	21
5.3	Individ- och familjeomsorgen .....	22
5.4	Vård och omsorg .....	22
5.5	Funktionsnedsättning.....	23



6	Investeringsredovisning.....	24
7	Sammanfattning och analys av verksamhetsåret 2021 .....	24
8	Prioriterade utvecklingsområden och indikatorer .....	25



# 1 Inledning

## 1.1 Uppdrag

Socialnämnden fullgör kommunens uppgifter inom socialförvaltningen och vad som i socialtjänstlagen (SoL) sägs om socialnämnd.

Nämnden ansvarar även för kommunens uppgifter enligt lag om stöd och service till vissa funktionshindrade (LSS), hälso- och sjukvårdslagen (HSL), lag med särskilda bestämmelser om vård av unga (LVU), lag om vård av missbrukare i vissa fall (LVM), lag om bostadsanpassningsbidrag, lag om mottagande av asylsökande (LMA) samt alkohol- och tobakslagen.

Därutöver ansvarar nämnden för kommunens pensionärsråd.

Nämnden ska också uppmärksamt följa plan- och byggnadsfrågor inom kommunen och delta i samhällsplaneringen.

Inspektionen för vård och omsorg är den myndighet som utövar tillsyn av socialnämndens verksamheter. Socialstyrelsens föreskrifter, rekommendationer med mera styr verksamheten. Likaså vägleder olika domar från förvaltnings-, kammarrätten och Högsta förvaltningsdomstolen socialnämndens verksamheter utifrån hur man tolkar lagar för att rättssäkra verksamheten och säkerställa en jämlik behandling av kommunens medborgare.

## 1.2 Organisation

Socialförvaltningen består av en förvaltningsledning och har två verksamhetsområden;

Individ- och familjeomsorgen (IFO) / Funktionsnedsättning (FN) och Vård och omsorg (VO) inklusive Kommunal hälso- och sjukvård.

Ledningsgruppen utgörs av socialchef, två verksamhetschefer, medicinskt ansvarig sjuksköterska (MAS), socialt ansvarig för samordning (SAS), IT-samordnare, förvaltnings- samt utredningssekreterare. MAS och SAS är även kvalitetsutvecklare. Ledningsgruppen har i uppdrag att verka för att socialnämndens och kommunövergripande beslut verkställs och följs upp i verksamheterna. Ledningsgruppen ska även vara ett stöd till verksamheterna för att säkerställa den övergripande kvalitén och rättssäkerheten inom förvaltningen.

Socialnämnden ingår i samverkan med andra kommuner gällande familjehems- och familjerättshandläggning, handläggning av bostadsanpassningsbidrag, personligt ombud samt alkohol- och tobakstillstånd.



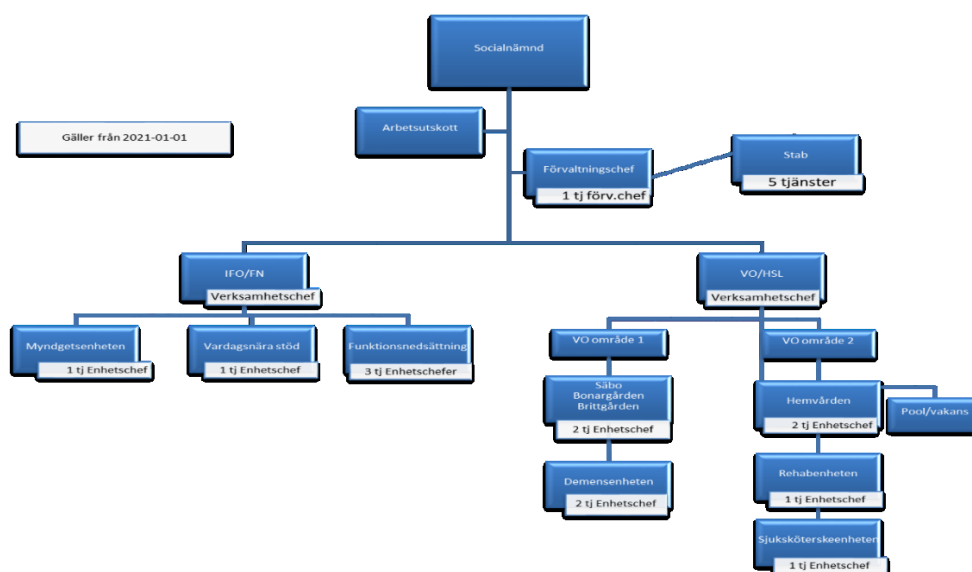
IFO/FN leds av en verksamhetschef. Verksamheten består av tre enheter: Myndighetsenheten, enheten för Vardagsnära stöd och enheten för Funktionsnedsättning. Inom området IFO/FN är verksamheten för ensamkommande barn och unga integrerad inom ordinarie verksamhetsramar.

Samtliga myndighetshandläggare inom socialförvaltningen som beslutar om någon form av insats inom områdena IFO, LSS och VO, finns inom Myndighetsenheten. Inom Vardagsnära stöd finns de resurser som dagligen arbetar aktivt för att ge brukarna stöd på hemmaplan. Här är även den statligt finansierade verksamheten personligt ombud förlagd.

Enheten för Funktionsnedsättning ansvarar för verkställandet av beslutade insatser enligt LSS och till viss del SoL-insatser utifrån socialpsykiatri. Insatserna består i huvudsak av gruppboende, korttidsvistelse för barn/unga, ledsagning och personlig assistans. Hälso- och sjukvårdsinsatser utförs inom området men organiseras inom VO/HSL-enheten och i samarbete med regionen.

Vård och omsorg leds av en verksamhetschef som också är verksamhetsansvarig för den kommunala hälso- och sjukvården (HSL). Här inryms rehabenheten, anhörigstöd, hemvården inklusive pool/vakansförmedlingen, demensenheten, de särskilda boendena inklusive korttids-, dag- och växelvård samt insatser i ordinärt boende. Hälso- och sjukvårdsinsatser utförs inom området i samarbete med regionen.

Det finns förvaltningsövergripande styrgrupper som följer upp Heltidsresan, IT/digitalisering och projektet kring egenförsörjning.





## 2 Viktiga händelser för resultat och ekonomisk ställning

Nedan beskrivs de viktigaste händelserna som påverkat nämndens resultat och ekonomiska ställning:

- Nämnden har beslutat om att ansöka om statliga medel för habiliteringsersättning för att öka dagpenningen för de personer som deltar på daglig verksamhet enligt LSS.
- Hemvårdens nya organisationsform har verkställts, där en del är den nybildade serviceenheten. Det har funnits vissa introduktionskostnader som varit nödvändiga för en trygg övergång för brukare och personal.
- Beslut om införande av nyckelfri hemtjänst med mål om verkställighet under 2022. Upphandling har genomförts.
- Nämnden har beslutat att under en tid stänga Hagagatans gruppboende då boendet har ett större renoveringsbehov. Detta för att boendet ska motsvara kraven på ett LSS-boende samt utifrån ett brandsäkerhets- och arbetsmiljöperspektiv. Nämnden har beslutat att efter renovering öka Hagagatans boendeplatser till 5-6 platser för vuxna.
- Arbetskor till vård- och omsorgspersonal har köpts in och nämnden har fattat beslut om att även fortsättningsvis årligen tillhandahålla arbetskor.
- Pandemin är fortsatt i fokus där bland annat covidteam, covidavdelning, bemanningssjuksköterskor hållits kvar till och med juni månad. Detta har medfört extra kostnader men har bedömts som relevanta åtgärder för att säkerställa vården och arbetsmiljön. Vaccinationerna och dess hantering har varit i fokus.
- Det har genomförts en större arbetsmiljöinsats för krisledningen och samtlig vård- och omsorgspersonal för att förebygga ohälsa. Konceptet är upphandlat med företagshälsovården Avonova.
- Chefsbyten har skett inom funktionsnedsättning med anledning av föräldraledighet och uppsägning. Vikarierande enhetschef tillträdde 1 juni och ordinarie enhetschef påbörjade sitt uppdrag i slutet av juni.
- Ny förvaltningsekonom tillträdde sin tjänst i slutet av februari. Tjänsten hade då varit vakant i ett halvår, vilket medfört mindre prognosstöd till förvaltningen och ökad arbetsmängd på ledning och enhetschefer.
- Verksamhetschef för IFO/FN lämnade sin tjänst 9 augusti och slutade sitt uppdrag för kommunen 31 augusti. Socialchef slutade sitt arbete i praktiken 1 november.
- Utredning av förutsättningarna för Grön Arena har genomförts av PwC och socialnämnden har därefter beslutat att förvaltningen ska göra en ansökan om finansiering av Grön Arena till Samordningsförbundet Skaraborg.



- Gemensam upphandling av nytt verksamhetssystem har genomförts i samverkan med 12 kommuner i Skaraborg.
- Upphandling av larm, nyckelfria lås och välfärdsteknik har genomförts.
- Upphandling av ny leverantör för måltider till vårdtagare i ordinärt boende har genomförts.

## 2.1 Omvärldsförändringar

1 juli tillkommit ny lag om barnfridsbrott. Socialtjänsten har redan tidigare en skyldighet att ge brottsoffren stöd men barnens skydd förstärks i den nya lagen. Den medförde även ett ökat krav på att erbjuda stöd till brottsförövare.

Pandemin har fortsatt att påverka verksamheterna i högsta grad. Det har skett en ständig omvärldsbevakning för att vara uppdaterade på de senaste direktiven. Tibro kommun har valt att i största möjligaste mån följa de rekommendationer som kommit från Folkhälsomyndigheten, Socialstyrelsen och Västra Götalandsregionen.

## 2.2 Ekonomiska förutsättningar och verksamhetsförändringar

### Framtidens hemvård

En ny hemvårdsorganisation tillsammans med reviderade riktlinjer för myndighetshandläggning inom vård och omsorg har beslutats av socialnämnden och är igångsatt. Syftet är att:

- Säkerställa rättssäkra och trygga beslut som ett led i att hantera framtidens medborgarkrav på äldreomsorgen.
- Verka för en hållbar god psykosocial- och fysisk arbetsmiljö för medarbetarna, inklusive chefer.
- Upprätthålla en god kvalitet på insatser för att säkerställa lagens intention om att den enskilde ska uppnå en skälig levnadsnivå och att äldre personer får leva ett värdigt liv och känna välbefinnande. Insatser som är utlovade ska säkerställas så att de genomförs.
- Säkerställa framtida kompetensförsörjning.
- Säkerställa god ekonomisk hushållning vilket innebär att de ekonomiska resurserna som nämnden har till sitt förfogande används på bästa sätt i förhållande till de insatser som utförs.

Den nya hemvårdsorganisationen bedöms lättare kunna omhänderta volymförändringarna inom den äldre befolkningen.



## Serviceenheten

Serviceenheten startade 1 mars som ett led i den nya hemvårdsorganisationen med syfte att minska belastning på hemvården. Serviceenheten tillhandahåller även förenklat bistånd för till exempel städ och inköp.

## Ny lag från 1 juli 2021 gällande barnfridsbrott.

Ny lag har trätt i kraft från 1 juli. Den nya lagen om barnfridsbrott innebär att det blir det straffbart att utsätta barn att bevittna brott i nära relation. Detta kan komma att påverka ärendemängden inom barnhandläggningen, antalet skyddsplaceringar och barnplaceringar men det är för tidigt att utläsa ännu.

## Orsak till försörjningsstöd

Utbetalt ekonomiskt bistånd överstiger fortsatt de budgetmedel som nämnden har till sitt förfogande. Den trend som nämnden rapporterat om i ett par år har inte avmattats.

För att socialnämnden ska stödja personer till självförsörjning krävs god kunskap om orsaken till försörjningsstöd. En genomlysning har genomförts av PwC i samband med utredning av förutsättningarna för att starta upp verksamheten Grön Arena.

Det av nämnden beslutade projektet om stöd till självförsörjning, med fokus på hushåll med barn, pågår sedan hösten 2021. Projektet genomförs i samarbete med AME,

## Tillfällig stängning av LSS boende

I juni beslutade socialnämnden om att behålla Hagagatans gruppboende med en kommande utökning av boendeplatser. Detta under förutsättning av renovering sker för att motsvara kraven för ett gruppboende enligt LSS samt att förvaltningen vid lokalutredning ser över möjligheten till sammanlagt sex boendeplatser på Hagagatan. Lokalprogram för bostad med särskild service är fastställd under november och arbetet med fastighetsägare är påbörjat.

## 2.3 Väsentliga personalförhållanden

Jämfört med förra året finns en ökning av antalet anställningar för förvaltningen under 2021 med 4 %.

	2020	2021
<b>Totalt Socialförvaltningen</b>	<b>375</b>	<b>390</b>
Tillsvidareanställda	351	360
Visstidsanställda	24	34



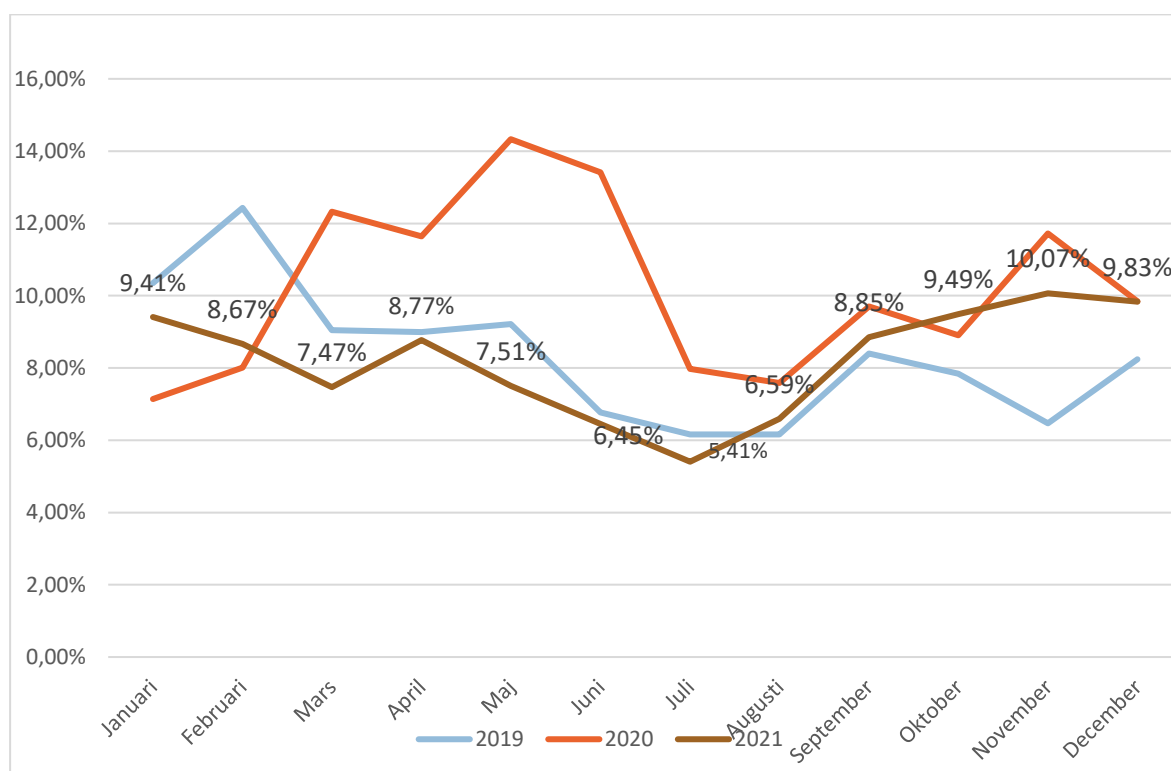


Ökningen beror delvis på heltidsresan men också på den nybildade serviceenhet som övertagit städservicen från samhällsbyggnadsnämnden.

Andelen heltider ökar med 8 %, vilket är nämndens målsättning. Även här har heltidsresan påverkat utfallet.

Förvaltning	2020	2021
Socialförvaltningen	51%	59%

### Sjukfrånvaro i socialförvaltningen 2021



Sjukfrånvaron 2021 låg under den första halvan av året under både 2019 och 2020. Under hösten har sjukskrivningskurvan pekat uppåt för att i december hamna på samma nivå som 2020. Det har framförallt handlat om Covidrelaterad frånvaro men också säsongsinfluensa, förkylningar och maginfluensa.



Den korta sjukfrånvaron dag 1-14 och dag 15-90 har stått för den mesta delen av ökningen. Glädjande nog har långtidsfrånvaron (sjukskriven > 90 dagar) legat stabilt lägre än 2019 och 2020.

### 3 Måluppföljning och analys

I visionen tar kommunen avstamp för det långsiktiga arbetet och genom de strategiska målen visar på prioriteringarna för de kommande åren.

#### **Tibros vision**

#### **Tillsammans – Hållbart – Nära**

#### **#viärtibro**

##### **VI SKAPAR TILLSAMMANS**

Vi har en medskapandekultur och samarbetsanda som sticker ut – vi utvecklar Tibro tillsammans. Gemenskap är viktigt för oss och vi vill att du ska vara en del av den. Här finns en stolt hantverkstradition, en entreprenörsanda utöver det vanliga och ett rikt föreningsliv som skapar arbetstillfällen och möten människor emellan. Med engagemang och handlingskraft löser vi framtidens utmaningar. Tillsammans är vi Tibro.

##### **HÅLLBARA VAL**

I Tibro nyttjar vi våra gemensamma resurser och tar vara på våra goda förutsättningar för att bidra till ett mer hållbart samhälle.

Vi värnar goda uppväxtvillkor för våra barn och unga – såväl som för kommande generationer. Här ser vi varandra och välkomnar mångfald. Med attraktiva boendemiljöer, goda kommunikationer och utrymme för flexibilitet är det enkelt att göra hållbara livsval. Genom cirkulär ekonomi, lokal produktion, kreativitet och idériokedom lägger vi grunden för en hållbar framtid.

##### **NÄRA LIVSKVALITET**

Här är du alltid nära. Nära relationer, nära möten och nära upplevelser. Nära naturen, fritidsområdena och vatten. Nära arbete och utbildning, oavsett om du promenerar, pendlar eller ansluter digitalt. Vår goda tillgänglighet och service gör att du alltid kan känna dig trygg, vem du än är och var du än kommer ifrån. Tack vare det nära samhällets fördelar finner vi livskvalitet, både idag och imorgon.



## Agenda 2030

Tibro kommuns strategiska mål hänger tätt ihop med Agenda 2030 och har i stora drag samma målsättning. Agenda 2030 består av 17 globala mål för hållbar utveckling ur tre dimensioner, socialt, ekologiskt och ekonomiskt. De globala målen syftar till att utrota fattigdomen, stoppa klimatförändringarna och skapa trygga och fredliga samhällen.

### 3.1 Strategiskt mål 1

#### Alla är självförsörjande och har en meningsfull vardag

Vi ska medverka till att ge barn och unga goda framtidsförutsättningar. Vi ska stärka samverkan med näringsliv, civilsamhälle och skola/utbildning. Vi ska verka för ett gott näringslivsklimat, stimulera hållbart entreprenörskap och underlätta företagsetableringar för fler arbetstillfällen. Genom att främja föreningsliv och möten mellan människor ser vi att vi kan bidra till meningsfull tillvaro och minska utanförskapet.

#### 3.1.1 Redovisning prioriterade utvecklingsområden och uppdrag

Tibro kommun har idag en hög andel personer som uppbär långvarigt ekonomiskt bistånd, hög andel barn i ekonomisk utsatthet samt hög arbetslöshet. Socialnämnden ska bygga strategier för att öka självförsörjningen bland kommunens invånare, med fokus på barnfamiljer. För att lyckas vända trenden krävs ett aktivt samarbete med barn- och utbildningsnämnden, framförallt kommunens kompetenscentrum.

Unga som uppbär försörjningsstöd har de senaste åren ökat inom kommunen. Vid ansökan om ekonomiskt bistånd ska unga inom 14 dagar vidare i aktivitet, med mål om egen försörjning.

Ökat självbestämmande och meningsfullhet för den enskilde inom nämndens verksamheter ska prioriteras.

För att öka delaktigheten hos den enskilde behövs ett teambaserat personcentrerat arbetssätt kring vård – och omsorg.

#### 3.1.2 Uppföljning och analys

Utifrån att Tibro kommun idag har en hög andel personer som uppbär långvarigt ekonomiskt bistånd, hög andel barn i ekonomisk utsatthet samt hög arbetslöshet har socialförvaltningen utvecklat samarbetet med barn- och utbildningsförvaltningen. Samarbetet mellan förvaltningarna har stärkts genom det påbörjade projektet "Fler i



självförsörjning”. Projektets syfte är att barnfamiljer och unga som uppbär ekonomiskt bistånd ska stärkas och ta steg mot en egenförsörjning. De som berörs av projektet ska uppleva en ökad grad av självbestämmande, meningsfullhet och självständighet. Projektet ska bidra till att individernas förutsättningar ökar att själva ta ansvar för och besluta om sina egna liv.

Den förväntade nyttan är att arbetslösheten och andelen som uppbär ekonomiskt bistånd ska minska. I ett vidare perspektiv ska insatsen bidra till att utbildningsnivån i Tibro ökar och att samarbetet mellan socialförvaltningen och barn- och utbildningsförvaltningen ska stärkas.

Under första delen av 2021 har ett utredningsuppdrag upphandlats och genomförts med syfte att ta fram en konkret plan för hur Grön Arena-konceptet kan nyttjas inom kommunen. Grön Arena möjliggör att personer som står långt från arbetsmarknaden får en meningsfull vardag och närmar sig arbetsmarknaden.

Nämnden har beslutat att fokusera på ökat självbestämmande och meningsfullhet för den enskilde. Grunden för att Tibrobon ska känna högre delaktighet och större meningsfullhet i sin vardag bygger på dialog, kommunikation och dokumentation. Under 2021 har en rad åtgärder inom området genomförts. Delar av Vård och omsorgs ledningsgrupp har genomgått utbildning inom patientsäkerhet och kvalitet. Den nya hemvårdsorganisationen har verkställts genom bland annat mindre grupper med möjlighet till tydligare kontaktmannaskap och välkomstsamtal som skapar delaktighet och självbestämmande.

Uppstart av husmöten/brukarråd har genomförts inom LSS-verksamheterna men på grund av pandemin har detta varit begränsat.

Nya värden för brukarbedömning inom äldreomsorgen kommer först 2022 med anledning av att Socialstyrelsen upphandlat nytt enkätverktyg och undersökningen genomförts först hösten 2021.

Indikator	Ingångsvärde	Värde 2021	Målvärde 2023
KF - nivå			
Vuxna biståndstagare med långvarigt försörjningsstöd	1,3 (2019)	1,4 (2020)	1,1
Invånare 0-19 år i ekonomiskt utsatta hushåll	10,4 (2018)	9,4 (2019)	10,0



Indikator	Ingångsvärde	Värde 2021	Målvärde 2023
SN - nivå			
Brukarbedömning daglig verksamhet – brukaren får bestämma över saker som är viktiga	65 (2019)	79 (2021)	85
Brukarbedömning Gruppbostad LSS - Brukaren får bestämma om saker som är viktiga hemma	82 (2020)	70 (2021)	85
Brukarbedömning Servicebostad LSS - Brukaren får bestämma om saker som är viktiga hemma	67 (2020)	43 (2021)	85
Brukarbedömning hemtjänst äldreomsorg - helhetssyn	93 (2020)	93 (2020)	90
Brukarbedömning särskilt boende äldreomsorg – helhetssyn	85 (2020)	85 (2020)	90

### Måluppfyllelse



Målet är uppnått	
Målet är delvis uppnått och vi har tagit betydande steg i rätt riktning	X
Målet är delvis uppnått men vi har inte tagit betydande steg i rätt riktning	
Målet är inte uppnått	

## 3.2 Strategiskt mål 2

### Tibro är en livskraftig boendekommun

Den upplevda tryggheten ska öka, kvaliteten i förskola/ grundskola ska vara hög och vi ska främja nya sätt för människor att mötas – det ska vara gott att leva hela livet i Tibro. Genom att skapa attraktiva och klimatsmarta boendemiljöer med varierat bostadsutbud ska vi främja Tibro som boendekommun. Vi ska också ge tillgång till meningsfull fritid och



naturnära rekreation. Centrala Tibro ska utvecklas till ett levande och grönt centrum där vi tillgängliggör platser och lokaler för såväl invånare som besökare. Vi ska nyttja närheten till större arbetsmarknad och utbildning och möjliggöra hållbart resande, både inom och utanför kommunen.

### 3.2.1 Prioriterade utvecklingsområden och uppdrag

Socialförvaltningen har idag en hög upplevd trygghet inom äldreomsorgens särskilda boenden och hemtjänst. För att mäta den upplevda tryggheten inom nämndens alla verksamheter krävs brukarundersökningar. Inom LSS har detta startat under 2020. Tryggheten inom nämndens alla verksamheter ska vara ett fokusområde.

Konceptet Trygg hemgång innefattar teambaserade, tvärprofessionella och målinriktade insatser som utgår från individens behov. Konceptet skapar förutsättningar för individer att på ett tryggt och säkert sätt träna sig i och återfå förmågor för att klara sina vardagliga behov i det egna hemmet. Trygghetsmätning sker i samband med in- och utskrivning från trygg hemgång och ger en bra analys av upplevd trygghet.

Analysen visar på en stor ökning av målgruppen äldre, över 80 år, inom Tibro kommun. Ökningen kommer att medföra en utmaning i att möta ett större behov av insatser från socialnämnden.

Ett sätt att delvis möta volymförändringar inom den äldre befolkningen är attraktiva mötesplatser, med syfte att skapa trygghet. Socialnämnden ska främja mötesplatser för kommunens invånare.

Socialnämndens verksamheter ska minska sin andel resande i bil och öka antalet digitala möten.

Attraktiva och klimatsmarta boendemiljöer ska genomsyra nämndens verksamheter.

### 3.2.2 Uppföljning och analys

Digitaliseringsresurs har under våren 2021 varit anställd på 50 % med tydliga uppdrag från IT-styrgrupp. Denne har varit en resurs till enhetschefer för ökad digitalisering.

Upphandling av trygghetsskapande välfärdsteknik har genomförts.

Trygg hemgångskonceptet har omfattat ca 24 vårdtagare under 2021. En högre känsla av trygghet visas i trygghetsmätningen för personer som nyttjat konceptet.

Ytterligare uppdragsbeskrivningar har fastställts under 2021 samt tydligare introduktion vilket tryggar personalen och därmed indirekt Tibrobon.



Fler genomförda brukarundersökningar möjliggör att varje verksamhet kan analysera behovet av fler trygghetsskapande insatser.

Mötesplatser för socialförvaltningens målgrupper har delvis hållits stängda på grund av pandemin.

Riktlinje för resor inom socialförvaltningen har beslutats av socialnämnden. Riktlinjen ger en tydlig anvisning för när kommunens bilar ska nyttjas. En elcykel har köpts in till hemvården.

Indikator	Ingångsvärde	Värde 2021	Målvärde 2023
KF - nivå			
Kommunen är en bra plats att bo och leva på, andel (%)	91% (2021)	91% (2021)	
Kan rekommendera andra att flytta till kommunen, andel (%)	51% (2021)	51% (2021)	

Indikator	Ingångsvärde	Värde 2021	Målvärde 2023
SN - nivå			
Brukarbedömning särskilt boende äldreomsorg - trygghet	91 (2020)	91 (2020)	90
Brukarbedömning hemtjänst äldreomsorg - trygghet	95 (2020)	95 (2020)	90
Brukarbedömning gruppbostad LSS - Brukaren känner sig trygg med alla i personalen	76 (2020)	67 (2021)	85
Brukarbedömning servicebostad LSS - Brukaren känner sig trygg med alla i personalen	73 (2020)	43 (2021)	85
Brukarbedömning daglig verksamhet LSS - Brukaren känner sig trygg med alla i personalen	80 (2019)	50 (2021)	85
Trygghetsmätning trygghemgång (Skala 0-10)	8 (2020)	9,6 (2021)	8



## Måluppfyllelse



Målet är uppnått	
Målet är delvis uppnått och vi har tagit betydande steg i rätt riktning	
Målet är delvis uppnått men vi har inte tagit betydande steg i rätt riktning	
Målet är inte uppnått	X

### 3.3 Strategiskt mål 3

#### Vi levererar kvalitativ välfärd med invånaren i centrum

Vårt arbete ska präglas av en aktiv tillitsbaserad dialog som främjar lärande, utveckling och engagemang – hos såväl medarbetare som invånare. För att klara välfärdsuppdraget ska vi inspireras av goda exempel, bygga nätverk och samverka med andra. Vi ska dra nytta av vårt läge i en växande pendlingsregion för att säkra kommunens kompetensförsörjning. Kommunens organisation ska vara långsiktigt hållbar, ur såväl ett hälsoperspektiv som ett ekonomiskt perspektiv. Vi ska nyttja digitaliseringens möjligheter för att skapa effektivitetsvinster och ökad tillgänglighet. Vi ser samtidigt att vi behöver minska vår klimat- och miljöpåverkan när vi utför vårt uppdrag.

#### 3.3.1 Prioriterade utvecklingsområden och uppdrag

Socialnämndens verksamheter har behov av att utveckla verksamheterna utifrån ett klimatperspektiv. Idag arbetar en del av verksamheterna med konceptet "resurssmarta äldreboenden", detta koncept kan utvecklas inom fler av nämndens verksamheter.

Det finns ett utökat behov/krav på den digitala servicen gentemot kommunens invånare och för att möta behovet behöver socialnämndens verksamheter utvecklas i samma takt. Vi kan konstatera att vi inte gjort så utan det finns stora utvecklingsbehov inom den digitala servicen för verksamheten.

För att möjliggöra kvalitativ välfärd när målgrupper ökar och förväntningarna på välfärden ökar krävs en god samverkan inom nämndens verksamhetsområden.





Socialnämnden har påbörjat ett arbete kring heltidsresan som innebär att tillsvidareanställning på heltid är det normala vid nyanställning och att redan anställda medarbetare ska arbeta heltid i högre utsträckning än i dag. Heltidsarbete ökar det ekonomiska oberoendet och gör att fler klarar sin egen försörjning. När fler arbetar heltid uppstår dessutom positiva effekter för yrkenas attraktivitet, framtida kompetensförsörjning och jämställdhet. Totalt ökade andelen årsarbetare med 5,5 årsarbetare när pilotenheterna fick möjlighet att gå upp i sysselsättningsgrad mars 2020. Det har visat att andelen mer- och fyllnadstid har minskat samt att beställningar till pool- och vakansförmedlingen minskat.

Ökad tillgänglighet är ett prioriterat område och innebär att kommunens invånare lätt får kontakt med socialtjänsten. Detta har försvårats under pandemin.

### 3.3.2 Uppföljning och analys

Resurssmarta verksamheter har inte varit prioriterat utifrån pandemin med tanke på all skyddsutrustning. Äldreomsorgen är fortsatt med konceptet, dock har inte andra enheter startat upp. Delar av LSS-verksamheten har påbörjat ett arbete med att göra de boende delaktiga i avfallshantering samt uppmärksamma matsvinn.

Beslut om att nämnden ska införa nyckelfri hemtjänst har tagits, upphandling är genomförd och börjar levereras 2022. Vidare har avvikelset-synpunktshandlingen digitaliserats genom ett gemensamt system med Regionen och verksamhetssystemet Treserva.

Socialnämnden har fått investeringsmedel för pedagogiska verktyg till LSS-verksamheten där inköp av bland annat projektor och i-pad skett.

Heltidsresan inkluderar nu hemvården. Alla semestervikarier har erbjudits heltid. Projekt enheterna arbetar med resursspass och samarbete.

Plan för resterande verksamheter är gjord i samverkan med Kommunal och planerad uppstart är 18 april 2022.

Indikator	Ingångsvärde	Värde 2021	Målvärde 2023
KF - nivå			
HME, medarbetarengagemang totalt kommunen	78 (2018)	78 (2020)	80
Sjukfrånvaro kommun	6,5 (2019)	8,13 (2021)	6,0
Tillgänglighet e-post - Andel som får svar på e-post inom en dag	78 (2019)	69 (2021)	95



Tillgänglighet telefoni - Andel som tar kontakt med kommunen via telefon som får ett direkt svar på en enkel fråga	47 (2019)	43 (2021)	75
Kommunen sköter sina olika verksamheter bra, andel (%)			
Invånarnas möjlighet till insyn och inflytande över kommunens beslut och verksamheter är bra, andel (%)			
Kommunens arbete för att minska miljö- och klimatpåverkan i egna verksamheter är bra, andel (%)			
Indikator SN - nivå	Ingångsvärde	Värde 2021	Målvärde 2023
Heltidsresa - antalet heltidsanställda (genomsnitt)	45% (2019)	59%	75%
Bränslekostnad *	334 878 (2019)	358 543 (2021)	*

*\*Bränslekostnader har visat sig svår att följa med anledning av varierande bränslekostnader per liter.*

## Måluppfyllelse



Målet är uppnått	
Målet är delvis uppnått och vi har tagit betydande steg i rätt riktning	
Målet är delvis uppnått men vi har inte tagit betydande steg i rätt riktning	X
Målet är inte uppnått	



## 4 Redovisning av projekt och uppdrag

### Heltidsresan

Under 2020/2021 har Heltidsprojektet utvecklats inom socialförvaltningen och utsedda pilotenheter har arbetat efter särskilda ramar. Arbetet har fungerat väl och nämnden har därför beslutat att permanenta konceptet. Det kommer att gälla samtliga verksamheter inom kommunals avtalsområde från april 2022. Det har inneburit ett stort arbete för förvaltningen att genomföra uppdraget fullt ut. Det kräver mycket tid och resurser under perioden september 2021-april 2022. En tidplan är framtagen och förankrad i ledningen och med Kommunal. Det kommer att medföra en övertalighet av tjänstgöringsgrader ute på enheterna som behöver styras om genom att exempelvis reglera användandet av mer- och fyllnadstid samt övertid och ett nytt sätt att lägga budget år 2023.

### Projekt för att stärka barnfamiljer med ekonomiskt bistånd med mål om egenförsörjning

Socialnämnden har satsat medel på ett projekt för år 2021 för att stärka barnfamiljer med ekonomiskt bistånd med mål om egenförsörjning. Projektet har inletts under augusti. Satsningen innebär även att projektet utvecklar arbetssättet med ekonomiskt bistånd till och med år 2022. Projektet är ett samarbete med Arbetsmarknadsenheten samt andra aktörer som är viktiga för att uppnå målsättningen med projektet.

### Lokaler

Fortsatt finns arbetet och uppdraget med att säkerställa brandskyddet på de särskilda boendena. En rapport och plan är framtagen och antagen av nämnden. Den framtida arbetsgången, ur ett lokal-fastighetsperspektiv, är under bearbetning på kommunövergripande nivå. Förvaltningen säkerställer brandskyddet på individ- och verksamhetsnivå.

Nyttillkommet är uppdraget till förvaltningen med LSS boendet Hagagatan som ska renoveras och återöppnas med fler boendeplatser.



## 5 Nämndens ekonomiska resultat

### 5.1 Socialnämndens ekonomiska resultat för verksamhetsår 2021

#### Jämförelse mellan prognoser

Socialnämnden redovisar en negativ budgetavvikelse på – 2 534 tkr, vilket är ca 2 100 tkr lägre än det beräknade resultatet för delåret. Detta visade då på ett negativt resultat på - 4 600 tkr. Dock är denna avvikelse endast 1 % av nämndens totala budget, oavsett om vi ser till budgetavvikelsen eller prognosavvikelsen för socialnämndens resultat, vilket trots allt är mycket bra.

Störst påverkan sedan prognosen vid delåret har *Gemensam administration* som har fått mer bidrag och lägre kostnad för köp av tjänster för familjehemsverksamhet och familjerådgivning, tillsammans ca 1 000 tkr. Desamma gäller för *IFO placeringar* som fått ett lägre utfall än beräknat i delår på ca 1 000 tkr för främst verksamhet instutionsvård för barn och unga.

#### Pandemieffekter och statliga bidrag

Pandemins effekter totalt under året motsvarar ca – 5 200 tkr på grund av kostnader för covidteam första halvåret, utökning av sjuksköterska samt inköp av skyddsmateriel. I utfallet finns medräknat av staten kompenserade sjuklönekostnaden med 1 360 tkr och statliga stimulansmedel ca 10 400 tkr.

Ett retroaktivt bidrag för Covid 19 från 2020, har gett ett tillskott med ca 2 700 tkr. Det har också inkommit bidrag med ca 120 tkr för covidvaccinering under året.

Bidrag har getts för inkontinens och blöjor, ca 225 tkr.

Kommunen har fått ca 1 300 tkr i bidrag från Migrationsverket.

Största andelen av bidragen har under året tillfallit vård och omsorg, ca 9 800 tkr.

#### Extra ordinär ”kostnadsreducering”

Under året har verksamheten haft minskade kostnader för hyra/leasing av bilar som beror på att man har avslutat leasingen med Nordea finans. Vid inbytet har socialförvaltningen fått kompensation för restvärdet på dessa bilar, ca 800 tkr totalt. Verksamheterna kommer framåt att hyra/leasa sina bilar från Skövde kommun.



### Socialnämndens budgetavvikelse, tkr

Verksamhetsområde	Utfall 2021	Budget 2021	Avvikelse
Nämnd	696	701	5
Gemensam administration	12 641	14 313	1 672
Individ och familjeomsorg	45 567	45 974	407
Vård och omsorg	143 427	144 344	917
Funktionsnedsättning	42 503	36 968	- 5 535
<b>Summa</b>	<b>244 834</b>	<b>242 300</b>	<b>- 2 534</b>

Nedan redovisas de större avvikelserna för varje verksamhetsdel ovanför varje diagram med resultat.

## 5.2 Nämnden och gemensam administration

Nämnden redovisar ett utfall i balans med budget medan *Gemensam administration* tillsammans med *Samverkan köp av tjänst* och *Fackliga uppdrag* redovisar en avvikelse på drygt 2 400 tkr som främst beror på högre bidrag än budgeterat, ca 800 tkr, samt en lägre kostnad främst för familjerådgivning, bostadsanpassning och övrig konsulttjänst, totalt ca 1 800 tkr. Staben har däremot haft en högre kostnader för konsulttjänst, ca - 700 tkr.

### Gemensam administration budgetavvikelser, tkr

Verksamhetsområde	Utfall 2021	Budget 2021	Avvikelse
Nämnd	696	701	5
Stab	7 511	6 714	- 797
Gemensam administration	1 906	3 979	2 073
Samv köp av tjänst, Fackliga uppdrag	1 007	1 374	367
IT Samordning	2 217	2 246	29
<b>Summa</b>	<b>13 337</b>	<b>15 014</b>	<b>1 677</b>



### 5.3 Individ- och familjeomsorgen

Individ- och familjeomsorgen redovisar ett överskott om 407 tkr och det beror främst på minskade kostnader för placeringar. Det har varit stort ombyte av personal under året vilket lett till minskad kostnad för vakanser men också stora kostnader för konsulttjänster. Detta resultat trots att IFO har betalat ut ca 2 200 tkr mer i försörjningsstöd än budgeterat under året.

#### Individ och familjeomsorg budgetavvikelser, tkr

Verksamhetsområde	Utfall 2021	Budget 2021	Avvikelse
IFO Ledning	1 217	1 800	583
IFO Myndighetsenheten	23 584	19 855	- 3 729
IFO Personl konsument bostad	197	819	622
IFO Placeringar	5 117	6 958	1 841
IFO Aktivitetshus	4 080	4 456	376
IFO Resursteam vuxna o barn	7 149	8 065	916
Trapphus, rest från 2020	263	-	- 263
Serviceenheten	3 289	2 916	- 373
Personligt ombud	- 130	147	277
LSS Kontaktpersoner	491	522	31
LSS Köp av elevhem	541	980	439
IFO Brukaravgifter Aktivitetshus	- 232	- 544	- 312
<b>Summa</b>	<b>45 567</b>	<b>45 974</b>	<b>407</b>

### 5.4 Vård och omsorg

Vård och omsorg redovisar ett överskott om 900 tkr som främst beror på de bidrag som kommit under året.

De största avvikande posterna är övergripande ledning, ca 4 600 tkr vilket beror på statliga stimulansmedel. De särskilda boendena genererar ett underskott med ca – 1 500 tkr och så även hemvården med ca – 3 500 tkr. Överskott återfinns inom trygg hemgång och rehabenheten, ca 1 800 tkr. Överskottet beror bland annat på att verksamheten Träffpunkten höll stängt till och med maj månad.



## Vård och omsorg budgetavvikelser, tkr

Verksamhetsområde	Utfall 2021	Budget 2021	Avvikelse
VO Ledning	5 273	9 913	4 640
VO Övergripande SOL	1 122	-	1 122
Pool o Vakans	285	285	-
VO1 Säbo Somatik	39 094	37 539	1 555
VO1 Demens	59 329	59 455	126
VO2 SSK Hem Bil	39 455	35 941	3 514
VO2 Rehab Dag vht Korttid	17 939	19 774	1 835
VO Brukaravgifter	- 19 071	- 18 563	508
<b>Summa</b>	<b>143 427</b>	<b>144 344</b>	<b>917</b>

## 5.5 Funktionsnedsättning

Funktionsnedsättning står för det största underskottet och slutade med en budgetavvikelse om – 5 500 tkr. Avvikelsen beror på en underfinansierad budget samt ett ökat antal kommunala timmar inom personlig assistans, ca – 1 800 tkr. FN ledning har ett underskott på ca – 2 100 tkr för elevhemsboende utanför kommunen. Gruppboendena genererar ett underskott på – 1 200 tkr, vilket beror på att Hagagatan inte avvecklades enligt tidplan och personalkostnader uppstod. De två övriga boenden har inte personalbudgeten i ram sedan tidigare. Brukaravgifter har genererat lägre än budget, ca – 700 tkr.

### Funktionsnedsättning budgetavvikelser, tkr

Verksamhetsområde	Utfall 2021	Budget 2021	Avvikelse
FN Ledning	4 601	2 454	2 147
Bäcka Haga Pega	11 918	10 678	1 240
Tilj Gärd Led Fjär	12 128	12 354	226
Ledsagar- och avlösarserv	280	362	82
Personlig assistans	15 197	13 409	1 788
FN Brukaravgifter	- 1 622	- 2 289	667
<b>Summa</b>	<b>42 503</b>	<b>36 968</b>	<b>5 535</b>



## 6 Investeringsredovisning

Under året har Vård och omsorg gjort investeringar i portabla AC, madrasser, sängar, liftanordning och nustep/crosstrainer till rehabenheten.

FN har gjort investeringar i pedagogiska verktyg samt förbättringar i utemiljön för Gärdsmynen.

Ledningen har också gjort investering i form av möbelrenovering under året.

400 tkr av de ej använda investeringsmedlen önskar socialnämnden få överföra till 2022 för att användas till aktivitets främjande mtrl till de boende på vård och omsorg.

**Tabell: Investeringsprojekt, tkr**

Projekt	Projektansvarig	Budget 2021	Utfall 2021	Avvikelse
1910	Socialchefen	1 085	710	375
1940	IT Samordnaren	420	208	212
<b>Summa</b>		<b>1 505</b>	<b>918</b>	<b>587</b>

## 7 Sammanfattning och analys av verksamhetsåret 2021

2021 har varit fortsatt starkt präglad av pandemin med covidteam, covidavdelning, restriktioner, vaccinationer, smittspårning och en ständig anpassning till pandemiläget. Det har inneburit kostsamma men relevanta åtgärder för att säkerställa vården och arbetsmiljön och parallellt vara på tå med att söka och redovisa statliga bidrag.

Trots detta har utvecklingen av verksamheten fortsatt. Hemvårdens nya organisationsform har verkställts, där en del är den nybildade serviceenheten. Ansökan om statliga medel för habiliteringsersättning för att öka dagpenningen kan betyda mycket för målgruppen. Nämnden har beslutat att även fortsättningsvis tillhandahålla arbetsskor till personal inom vården vilket kan lindra många trötta fötter och ryggar. Arbetsmiljöinsatser har gjorts för att förebygga ohälsa. Heltidsresan ska ge våra medarbetare en tryggare ekonomisk situation men betyder samtidigt en omställning. För att stödja personer med långvariga





försörjningsstödet till att ta steg mot egenförsörjning har ett projekt startat i samarbete med Kompetenscentrum. En utredning om Grön Arena har samma syfte. Upphandlingar av larm och annan välfärdsteknik samt ett nytt verksamhetssystem har gjorts för att öppna dörren till framtidens arbetssätt.

Detta är några exempel men mycket mer görs varje dag, i varje möte med Tibroborna. Vi levererar både den grundläggande omsorgen men också det extra leendet.

## 8 Prioriterade utvecklingsområden och indikatorer

<i>Beskrivning av åtgärd</i>	<i>Uppföljning hur, nyckeltal el. dyl.</i>	<i>Utveckling/resultat 221231</i>
<i>Genomföra Personcentrerad vård</i>	<i>Långsiktigt genomförande genom ambassadörer</i>	
<i>Införande av nytt verksamhetssystem</i>	<i>Följa projektet med införandet genom aktivt deltagande i olika genomförande- och styrgrupp</i>	<i>Infört och fungerande verksamhetssystem</i>
<i>Nytt larmsystem, nyckelfria lås och välfärdsteknik</i>	<i>Följa upp införandet successivt, öka IT-säkerheten</i>	<i>Infört och fungerande larmsystem, nyckelfria lås och viss välfärdsteknik</i>
<i>Minska andelen med långvarigt försörjningsstöd</i>	<i>Projekt gällande ökad egenförsörjning Grön Arena</i>	
<i>Heltidsresan</i>	<i>Andel heltider</i>	<i>Heltidsresan genomförd</i>