

TIBRO BUDGET 2022

Tibro kommun



Produktion: Tibro kommun
Layout och textbearbetning: Christina Froh
Omslagsbild från reningsverket:
Peter Legendi
Övriga fotografer: Thomas Harrysson,
Peter Legendi och Christina Froh
Tryck och repro: JustNu, Skövde



Innehåll

Tibro kommuns budget fastställs av kommunfullmäktige. I dokumentet presenteras bland annat kommunens vision och strategiska mål, de ekonomiska förutsättningarna som ligger till grund för budgeten, kommunens resultat-, balans-, kassaflödes- och investeringsbudget samt nämndernas ekonomiska ramar. De strategiska målen gäller under en fyraårsperiod medan beslut om skattesats och budget gäller för 2022.

1	Inledning	
	Kommunalrådet har ordet	4
	Organisation och politiskt styre	5
	Budget 2022 i korthet	6
	Vision och styrmödel	8
2	Budgetförutsättningar	
	Omvärldsanalys	10
	Budget 2022-2024	12
	Väsentliga personalförhållanden	15
3	Strategiska mål	
	Mål 1	16
	Mål 2	17
	Mål 3	18
4	Finansiella rapporter	
	Resultatbudget	19
	Balansbudget	20
	Kassaflödesbudget	21
	Driftbudget	22
	Investeringsbudget	24



Därför måste vi fortsätta vårda en god ekonomi

Kommunalrådet om 2022

alla dessa verksamheter ska kunna drivas i mer ändamålsenliga, fräscha lokaler. Olinsgymnasiet väntas etablera sig i Tibro 2023 samtidigt som klasserna från Nyboskolan flyttar in i Fågelvik. Vi är glada över att ett seriöst friskoleföretag vill etablera sig här eftersom en gymnasieskola ger många mervärden och ökar attraktiviteten i Tibro som boendeort. Beskedet har även mottagits mycket positivt bland Tibrobor och i närings- och föreningslivet.

En ny översiktsplan har antagits för kommunen och det finns behov av nya och uppdaterade detaljplaner. Det är ett arbete som kommer att fortsätta under 2022. Vi behöver stå rustade framåt för att fortsätta vara en attraktiv boendekommun.

"Vi genomför en viktig satsning på att fler ska få ett arbete och ha egen försörjning."

Flera satsningar planeras inför 2022, bland annat satsningen på att fler ska få ett arbete och ha en egen försörjning. Samverkansprojektet mellan socialförvaltningen och barn- och utbildningsförvaltningen som påbörjats 2021 är en viktig pusselbit för att fler ska nå en egen försörjning. 2022 kommer vi också att erbjuda feriepraktik för ungdomarna i två årskurser i skolan, en viktig insats för att så många ungdomar som möjligt ska få en första kontakt med arbetslivet och kanske också insikt om vad som de skulle vilja ägna sig åt i framtiden. Vi behöver fler engagerade medarbetare för att klara framtidens välfärdsuppdrag – några av dem får förhoppningsvis upp ögonen för ett kommunjobb under sin feriepraktik! En ytterligare satsning är om- och tillbyggnationen av reningsverket som påbörjats 2021. Alla dessa åtgärder bidrar till att vi blir mer hållbara – socialt, ekonomiskt och miljömässigt.

Kommunen står inför flera stora investeringar framåt. Vi vet att investeringar också innebär högre driftkostnader. Därför vill vi även fortsättningsvis sträva efter att ha ett högt resultat i driftbudgeten för att stå stadiga. Likaså behöver vi hålla i och arbeta långsiktigt tillsammans för att nå de strategiska målen – och kunna bibehålla och utveckla våra verksamheter så att vi även fortsättningsvis kan erbjuda en samhällsservice av god kvalitet för Tibrobor i alla åldrar. Låt oss fortsätta utveckla Tibro på ett engagerat sätt tillsammans!

Rolf Eriksson (S)
Kommunstyrelsens ordförande

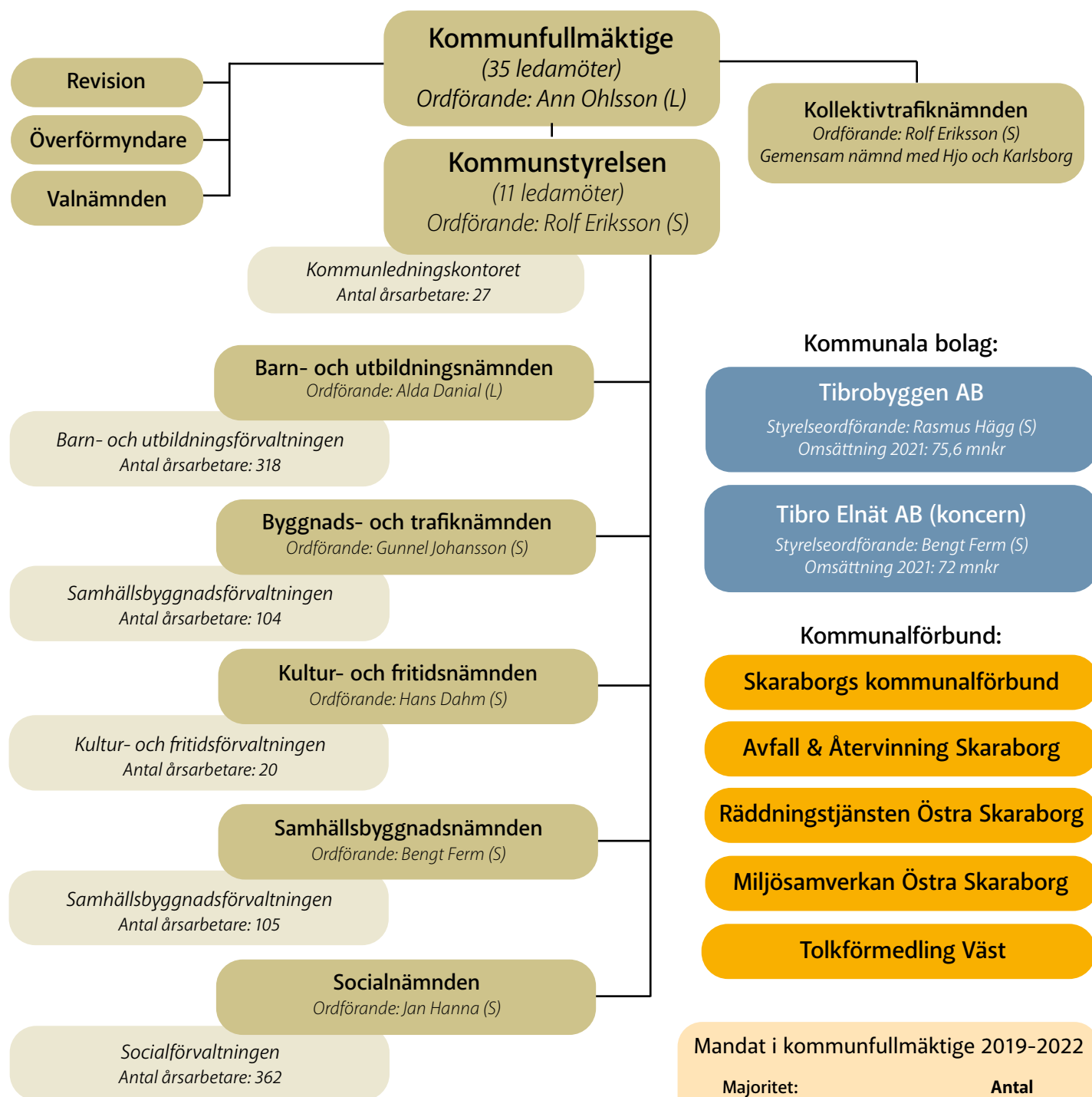
Under 2022 kommer vi att fortsätta det påbörjade, målinriktade arbetet med att förverkliga vår vision. Fullmäktiges tre strategiska mål och den styrmodell som vi arbetar utifrån känns som ett framgångsrikt sätt att styra och leda arbetet i kommunen. Vi behöver tillsammans bidra till ett helhetstänk och god samverkan för att nå såväl visionen som målen. Det handlar om att vara uthålliga och ha ett långsiktigt perspektiv för att bidra till ett hållbart samhälle. Som ett led i det arbetet stärker vi vår samverkan med våra viktiga kommunala bolag, Tibrobyggen och Tibro Energi.

I oktober i år blev vår lokalutredning klar. Den ger oss ett bra underlag för vilka satsningar vi behöver göra för att kunna få så väl fungerande skol- och förskolelokaler och äldreboenden som möjligt. Vi är beredda att göra de investeringar som behövs under en tid framåt, både nu och på sikt. Även här gäller det att hålla i och ha ett långsiktigt perspektiv.

"Vi fortsätter att satsa på skolan. Vi bygger en ny landsortsskola i Ransberg och flyttar högstadiet, kulturskolan och fritidsgården till Fågelviksskolan efter ombyggnation och upprustning"

Vi fortsätter att satsa på skolan. Baggeboskolan invigdes 2020 och nu står vi i begrepp att påbörja bygget av en ny landsortsskola i Ransberg. Vårt högstadium, gymnasieskolans introduktionsprogram, kulturskolan och vår fritidsgård kommer att flyttas till Fågelviksskolan, som både ska byggas om och rustas upp för att

Organisation och politiskt styre



Tibro kommuns organisation består av kommunfullmäktige, kommunstyrelsen, fem egna facknämnder samt kollektivtrafiknämnden som är gemensam med grannkommunerna Hjo och Karlsborg. Kommunen har två helägda bolag samt är medlem i fem kommunalförbund.

Verksamheten leds av kommunfullmäktige och dess verkställande organ kommunstyrelsen. Varje nämnd verkställer kommunfullmäktiges beslut. I de helägda kommunala aktiebolagen tillsätter kommunfullmäktige styrelse och respektive styrelse utser verkställande direktör. Kommunfullmäktige utser kommunens representanter i kommunalförbundens styrelser.

Mandat i kommunfullmäktige 2019-2022

Majoritet:	Antal
Socialdemokraterna	11
Liberalerna	4
Centerpartiet	3
Opposition:	
Moderaterna	6
Kristdemokraterna	3
Sverigedemokraterna	7
Vänsterpartiet	1
Totalt	35

Budget 2022 i korthet

Budgerat resultat 2022

15,7 mnkr

Det budgerade resultatet för 2022 motsvarar 2,2 % av intäkterna från skatter och generella statsbidrag.

Skattesats

21,21 %

Skattesatsen är oförändrad. Senast skattesatsen ändrades var 2014 då den höjdes med 50 öre.

Skatter och statsbidrag

724 mnkr

Budgerade intäkter från skatter, generella statsbidrag och utjämningsystem ökar med 36 mnkr jämfört med budget 2021.

Den starka återhämtningen av ekonomin efter chocken från pandemin 2020 innebär att skatteintäkterna i budget 2022 ökar med 36 mnkr jämfört med 2021. Ett högt resultat är nödvändigt de kommande åren eftersom kommunen genomför stora investeringar 2022-2023.

Budgeten för 2022-2024 baseras på att kommunen har 11 275 invånare den 1/1 2021 och att befolkningen sedan ökar med 25 invånare per år.

Nämnderna har inga besparingskrav i budget 2022 och har erhållit kompensation för årets löne- och prisökningar.

Socialnämnden och barn- och utbildningsnämnden har erhållit tillskott med 5,2 mnkr respektive 2,5 mnkr för att fler äldre och barn och ungdomar innebär ökade kostnader. Socialnämnden har därutöver tilldelats en ramökning med 2,0 mnkr för att kunna täcka behov inom sina verksamheter.

Därutöver finns ett flertal satsningar i driftbudgeten, den största

är 3,5 mnkr som avsatts under kommunstyrelsen för åtgärder mot arbetslöshet och utanförskap.

I investeringsbudgeten för 2022-2024 finns tre större projekt, nybyggnation av skola i Ransberg (85 mnkr), ombyggnation av kommunens reningsverk (49 mnkr) och ombyggnation av Fågelviksskolan (148 mnkr).

För att finansiera de höga investeringsnivåerna behöver kommunen låna ytterligare 218 mnkr under 2022-2024. Kommunens låneskuld väntas vid utgången av 2024 uppgå till 363 mnkr.

Med en förväntad värdetillväxt om 3,5 % per år så kommer kommunens placeringar 2024 att uppgå till 294 mnkr.

"Kommunen satsar 148 mnkr på en ombyggnation av Fågelviksskolan."

Kommunala bolag

Kommunens helägda bostadsbolag, AB Tibrobyggen har från och med 2022 en egen förvaltningsorganisation efter att tidigare köpt förvaltningstjänster genom Riksbyggen. Tibro Elnät AB är också helägt av Tibro kommun och tillhandahåller elnät inom sitt koncessionsområde som omfattar Tibro och Fagersanna tätort samt omkringliggande landsbygd. Dotterbolaget Tibro Energi AB erbjuder optiskt fibernät för datakommunikation samt tjänster avseende el, TV samt bredband.

AB TIBROBYGGEN

Budgerat resultat 2022

3,2 mnkr

Antal lägenheter: 785 st
Total yta: 71 535 kvm varav 51 649 kvm bostäder och 19 886 kvm lokaler

TIBRO ELNÄT AB med koncern

Budgerat resultat 2022

9,9 mnkr

Antal elhandelskunder: 4 472 st
Antal bredbandsanslutningar: 3 516 st

Tibro i siffror

Den 1 november 2020 var 11 256 personer bosatta i Tibro. Tibro har en förhållandevis stor andel unga och personer över 65 år i förhållande till andelen kommuninvånare i arbetsför ålder. Från 2011 och framåt har kommunens befolkning ökat med drygt 600 personer. Efter att ha toppat 2014-2015, med ökning på över 100 invånare per år, har ökningstakten avtagit något.



0-19 ÅR
22 %

Medelålder
43,7 år

I Tibro var medelåldern 43,7 2020, vilket är något högre än för riket i stort där medelåldern är 41,4 år. (Källa: SCB)



20-64 ÅR
53 %

Utbildningsnivå
15,6 %

Med högutbildade avses de med minst treårig eftergymnasial utbildning. Andelen högutbildade i Tibro uppgår till 15,6 % jämfört med riket på 28,9 %. (Källa: SCB, 2020)



65+
25 %

Arbetslöshet
8,8 %

I september 2021 var 8,8 % av den registrerade arbetskraften i Tibro arbetslös. Jämförelsetal: Riket 7,5 %, Västra Götalands län 6,9 %. (Källa: Arbetsförmedlingen)

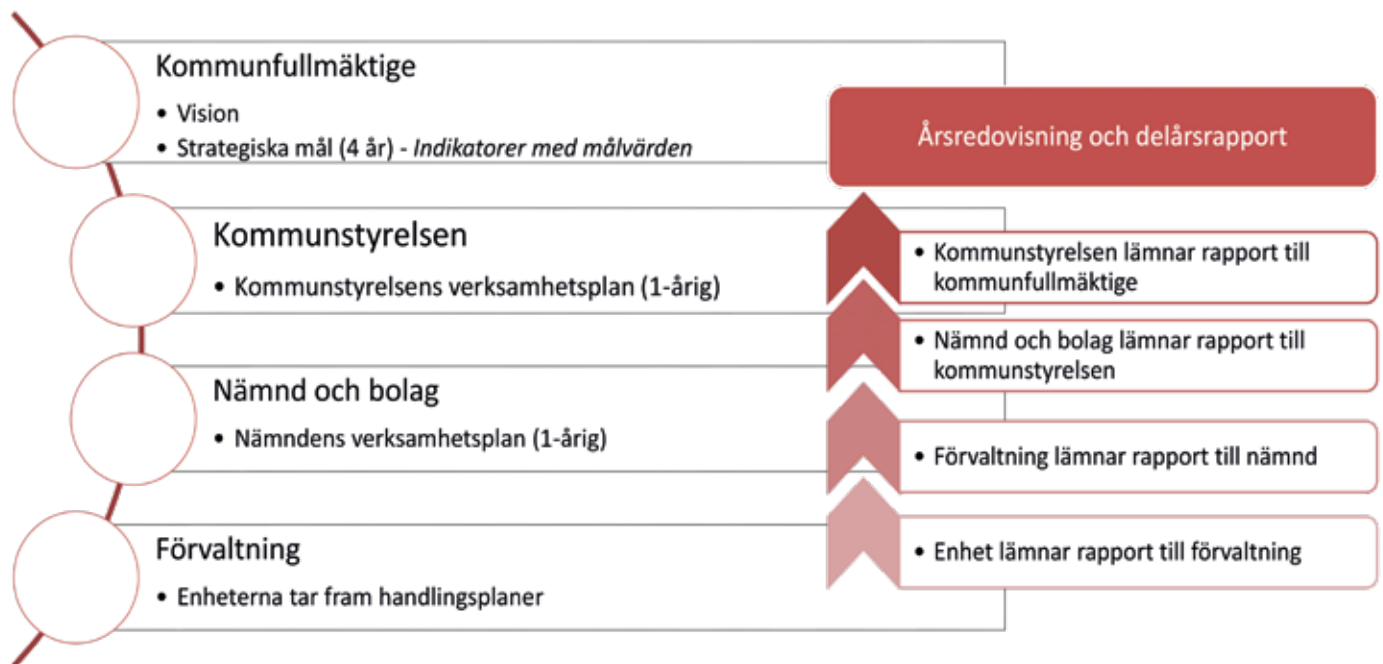


Investeringsbudget för 2022:

140 mnkr

De största planerade investeringarna är byggnationen av Ransbergs skola, ombyggnationerna av Fågelviksskolan och kommunens reningsverk. Läs mer om investeringsbudgeten på sidorna 24 och 25.

Vision och styrmodell



Bilden beskriver styrmodellen för Tibro kommun med utgångspunkt från den vision och de strategiska mål som kommunfullmäktige fattat beslut om. Kommunstyrelsen, nämnderna och de kommunala bolagen antar årliga verksamhetsplaner och på förvaltningsnivå tas handlingsplaner fram. Uppföljning görs från förvaltning till nämnd och från nämnd och bolag till kommunstyrelsen. Kommunstyrelsen lämnar en samlad rapport för kommunkoncernen som helhet till kommunfullmäktige vid två tillfällen per år.

Tibro kommun har en styrmodell som utgår från den vision och de tre kommunövergripande strategiska målen som kommunfullmäktige fastställt.

Tibro kommuns styrmodell utgår från visionen. Av visionen följer strategiska mål och indikatorer som beslutas av kommunfullmäktige. Visionen beskriver ett önskat framtida tillstånd och de strategiska målen beskriver de områden som är prioriterade och som leder mot visionen.

Strategiska mål och verksamhetsplaner

Vart fjärde år antar kommunfullmäktige strategiska mål, som är styrande för kommunens arbete. Utifrån de strategiska målen fastställer nämnder och styrelser årligen verksamhetsplaner med prioriterade utvecklingsområden och uppdrag som ska bidra till att målen förverkligas samt en övergripande fördelning av de ekonomiska resurserna.

Uppföljning

Analys och uppföljning görs i delårsrapporten i augusti samt i årsredovisningen. Måluppfyllelsen för de strategiska målen redovisas. Uppföljningen görs som en samlad bedömning och baseras bland annat på utfall för fastställda indikatorer, nämndernas analyser av måluppfyllelse, uppföljning av styrdokument samt effekterna av olika insatser.

Med hjälp av visionen, de strategiska målen, löpande uppföljningar, omvärldsanalyser och den sammanvägda årliga sammanställningen av måluppfyllelsen skapas en fungerande styrkedja som binder ihop de olika nivåerna i den kommunala organisationen. Det ger goda förutsättningar för att bedöma hur väl kommunen klarar sitt uppdrag, vilken effekt olika kommunala satsningar har och vilka vägval och beslut som krävs för en långsiktigt hållbar utveckling av den kommunala verksamheten.

Agenda 2030

Tibro kommuns strategiska mål hänger tätt ihop med målsättningarna i Agenda 2030. Agenda 2030 består av 17 globala mål och utgör ett globalt ramverk för hållbar utveckling och är antaget av FN:s generalförsamling.

Begreppet hållbar utveckling är viktigt för Tibro kommuns långsiktiga planering och innehåller tre dimensioner som är ömsesidigt beroende av varandra; ekologisk, social och ekonomisk hållbarhet. De strategiska målen är kopplade till ett eller flera av de 17 globala målen.

Visionen: TILLSAMMANS - HÅLLBART - NÄRA #viärtibro

VI SKAPAR TILLSAMMANS

Vi har en medskapandekultur och en samarbetsanda som sticker ut – vi utvecklar Tibro tillsammans. Gemenskap är viktigt för oss och vi vill att du ska vara en del av den. Här finns en stolt hantverkstradition, en entreprenörsanda utöver det vanliga och ett rikt föreningsliv som skapar arbetstillfällen och möten människor emellan. Med engagemang och handlingskraft löser vi framtidens utmaningar. Tillsammans är vi Tibro.

NÄRA LIVSKVALITET

Här är du alltid nära. Nära relationer, nära möten och nära upplevelser. Nära naturen, fritidsområden och vatten. Nära arbete och utbildning, oavsett om du promenerar, pendlar eller ansluter digitalt. Vår goda tillgänglighet och service gör att du alltid kan känna dig trygg, vem du än är. Tack vare det nära samhällets fördelar finner vi livskvalitet, både idag och imorgon.

HÅLLBARA VAL

I Tibro nyttjar vi våra gemensamma resurser och tar vara på våra goda förutsättningar för att bidra till ett mer hållbart samhälle. Vi värnar goda uppväxtvillkor för våra barn och unga – såväl som för kommande generationer. Här ser vi varandra och välkomnar mångfald. Med attraktiva boendemiljöer, goda kommunikationer och utrymme för flexibilitet är det enkelt att göra hållbara livsval. Genom cirkulär ekonomi, lokal produktion, kreativitet och idérikedom lägger vi grunden för en hållbar framtid.

Med visionens tre grundpelare som bas skapas mål och strategier som ligger till grund för både operativa beslut och strategiska vägval.



AGENDA 2030 – FN:s globala hållbarhetsmål



År 2015 antog FN:s medlemsländer Agenda 2030, en universell agenda som innehåller 17 globala mål för en ekonomiskt, socialt och miljömässigt hållbar utveckling. De globala målen syftar till att utrota fattigdomen, stoppa klimatförändringarna och skapa trygga och fredliga samhällen. Tibro kommuns strategiska mål är kopplade till ett eller flera av de globala målen.

Budgetförutsättningar

Omvärldsanalys

Omvärldsanalysen ska ge ett helhetsperspektiv och bidra till bred förståelse för hur trender och förändringar långsiktigt påverkar möjligheterna att nå Tibros vision – Tillsammans, hållbart, nära – och de strategiska målen. Omvärldsanalysen ska skapa handlingsberedskap i Tibro kommun som organisation.

Omvärldsanalysen stödjer en verksamhetsnära planering där varje nämnd och styrelse bryter ner de långa perspektiven till konsekvenser och slutsatser i sina verksamheter.

Tibro kommun står som alla kommuner inför stora förändringar. Förväntningarna på välfärden ökar i snabb takt och det ger stora utmaningar, inte minst för att andelen förvärvsarbete minskar och andelen barn och äldre ökar, färre ska försörja fler. Teknikutvecklingen går snabbare och snabbare. Klimatet förändras och påverkar oss och vanor och beteenden måste förändras. Urbaniseringen fortsätter. För att möta utmaningarna och de ändrade kraven behöver ny teknik nyttjas för att skapa såväl kvalitetsvinster som hållbarhetsvinster och ekonomiska vinster. Vi behöver bygga framtidens samhälle tillsammans så att allas resurser tas tillvara.

Sveriges Kommuner och Regioner (SKR) pekar i skriften Vägval för framtiden ut fem övergripande trender som alla har påverkan på kort eller lång sikt.



Trenderna har bärighet på Agenda 2030 och de tre dimensionerna för hållbarhet; ekologisk, social och ekonomisk hållbarhet. Att möta de komplexa utmaningarna och frågorna kring hållbar utveckling kräver helhetssyn. Förändrade förhållningssätt, nya arbetsmetoder och nya former av samarbete behövs.

Demografiska utmaningar, ökade krav på välfärden samt delaktighet

Samhällsplaneringen behöver vara flexibel för att möta demografiska förändringar över tid. Medborgare vill att välfärden ska vara likvärdig och rättvis över hela landet, men vill samtidigt påverka den lokalt. Önskan om valfrihet ihop med rättighetstänkande utmanar kommunerna. Den lokala nivån blir allt viktigare då kontakter, samverkan och nätverk med det lokala näringslivet och civilsamhället – föreningar, nätverk och organisationer – sker lokalt. Det är här den lokala förståelsen finns och det är här som möten mellan människor sker.

Stad, land och ny teknik

Urbaniseringen pågår i hela vårt samhälle. Men det finns även rörelse i omvänd riktning – från det större till det lite mindre. I det senare ligger en stor möjlighet för Tibro att stärka sin

position som boende- och verksamhetsort. Teknikutvecklingen är en stark övergripande förändringskraft. Digitalisering innebär nya möjligheter då det bland annat blir lättare att bo och verka på landsbygden. Många kommunala verksamhetsområden kommer att kunna effektiviseras. Men teknikutvecklingen innebär även andra förväntningar och ökade krav från medborgarna.

Tillit samtidigt som ökad polarisering

Sambandet mellan hög tillit och välfärdsindikatorer som god hälsa, låg kriminalitet, hög grad av trygghet och uppskattad lycka är väl dokumenterad i forskning. Sverige är ett av de länder med högst tillit i världen.

Tillit är något som tar lång tid att bygga upp men som snabbt kan raseras. Ökade inkomstklyftor, skillnader mellan stad och land, främlingsfientlighet, kulturkrockar och ett nytt medielandskap som förstärker åsiktsskillnaderna har skapat sprickor mellan människor. Trots detta har tilliten i Sverige under lång tid varit oförändrad men statistiken har den senaste tiden visat att tilliten håller på att minska och då allra tydligast bland de yngre. Människors tillit till varandra och till samhällsinstitutionerna är grundläggande för både den ekonomiska utvecklingen och den offentliga välfärden. En viktig aspekt är möjligheterna att arbeta. I Sverige är kompetenskraven på arbetsmarknaden höga och risken är stor att de med bristfällig utbildning eller svaga kontaktnät även på lång sikt står utanför arbetsmarknaden, vilket kan leda till ett upplevt utanförskap.

Demokratin i Sverige är på många håll stark, men samtidigt sker polariseringar i samhället där avståndet mellan grupper ökar och tilliten till det offentliga gungar. För att möta utmaningarna behöver kommunen arbeta med att öka förtroendet och skapa en relation till invånarna och olika aktörer i kommunen.

Ledarskap

I en värld där förändringar mer och mer blir en del av vardagen ställs krav på att ha en organisation som klarar av att ställa om och anpassa sig efter nya förutsättningar. För detta krävs ett utvecklat förändringsledarskap. Samarbete och samordning har blivit allt mer avgörande för att nå resultat. Utvecklad anpassningsförmåga, ökad delaktighet, ständiga förbättringar samt ständigt lärande är väsentliga delar för att möta förändringstakten. Tillitsbaserad ledning behöver tillämpas för att möta de komplexa samhällsutmaningarna.

Kompetensförsörjning, nätverkssamhälle, samverkan

Den globala, nationella och lokala trenden där vi går från kunskaps- till nätverkssamhälle har kopplingar till trenden om minskad tillit. Individuell kunskap blir inte lika viktig som tidigare. Det är istället människor, organisationer och företag med goda nätverk som vi har förtroende för som får en större betydelse. Det finns behov av att bygga upp dialog- och samverkanskompetensen. Många kommuner har svårt att rekrytera vissa yrkesgrupper och det skapas konkurrens om kompetensen. Andra kompetenser och nya yrken kan bidra till att lösa kompetensförsörjningen.

Konjunktur och sysselsättning

SKR, Sveriges kommuner och regioner, gör bedömningen att konjunkturutvecklingen kommer vara mycket stark under 2022. Den återhämtning som sker efter det fall i BNP som pandemin gav under 2020 (-2,8 %) följs av en stark utveckling 2021 (4,6%) som väntas fortsätta under 2022 (3,6 %) enligt SKR:s prognos i oktober månads ekonomirapport.

Sverige befinner sig dock fortfarande i en lågkonjunktur och normalkonjunktur, innebärande att det reella antalet arbetade timmar, som motsvarar de potentiellt beräknade timmarna, uppnås först i mitten av 2023. Vändningen i ekonomin har gått mycket snabbt inte minst tack vare stora statliga stimulanser. Inhemsk konsumtion, och då framförallt hushållens, väntas växa snabbt 2021-2022 och är grunden för den svenska återhämtningen. Den starka återhämtningen innebär dock inte en full återhämtning till vad en normal BNP-utveckling hade inneburit, de 1,5 % som BNP förväntas växa med totalt för 2020-2021 är mycket lågt i ett historiskt perspektiv.

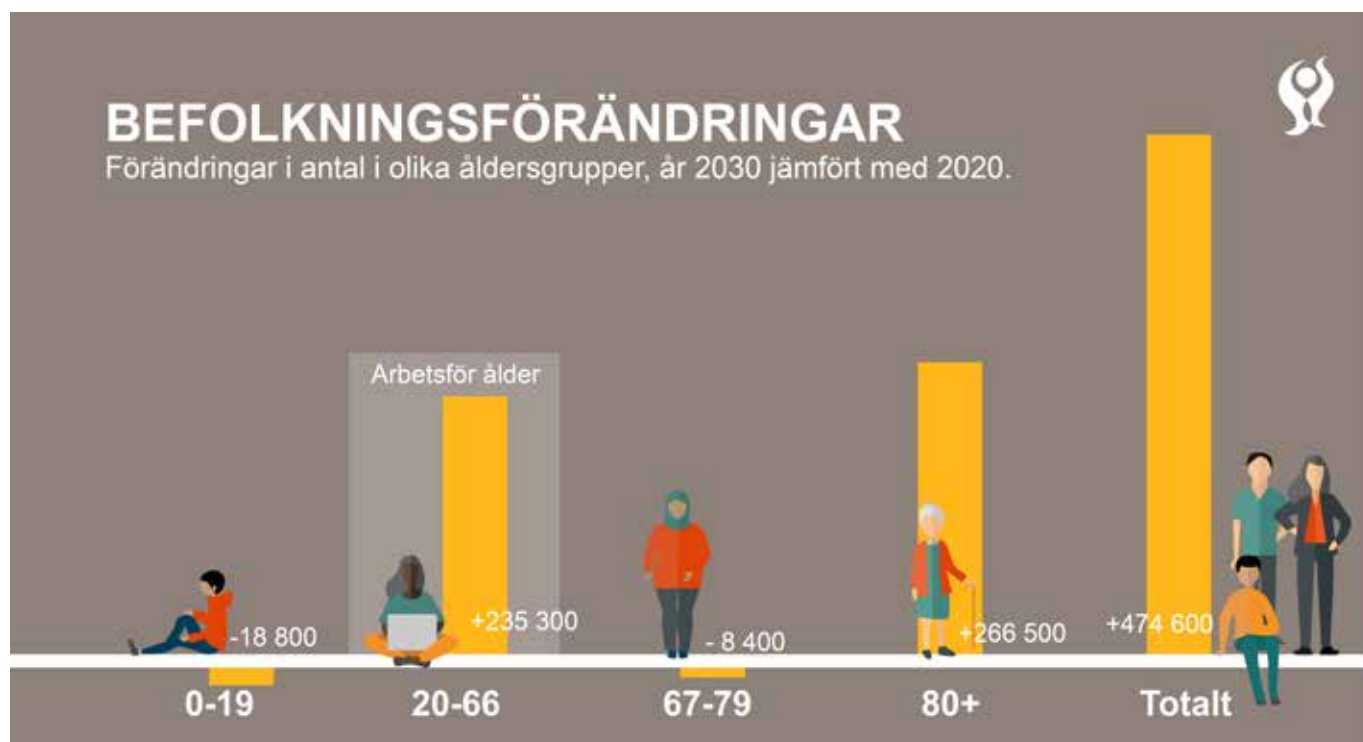
Utvecklingen av antalet sysselsatta har inte gått lika snabbt som BNP-utvecklingen sedan denna vände uppåt under andra halvan av 2020. Matchningsproblematiken och att allt fler står längre ifrån arbetsmarknaden bidrar till att företag har svårt att rekrytera trots att arbetslösheten är hög. Antalet sysselsatta har dock ökat. Att arbetslösheten ligger kvar på höga nivåer beror på en allt större arbetskraft. Detta beror inte på någon befolkningsökning. De senaste åren har istället arbetskraftstalen, den andel som har eller söker arbete av befolkningen, ökat tydligt. Bakom ökningen finns ett ökat arbetskraftsdeltagande bland dem över 55 år och utrikesfödda. Tidigare har utrikesfödda haft ett klart lägre arbetskraftstal än inrikesfödda men detta är nu det omvända, 2 % högre för utrikesfödda. Arbetslösheten väntas i SKR:s prognos minska från 9,0 % 2021 till 8,5 % 2021. De kommande åren sjunker denna sedan successivt till 7,5 % år 2025.

Befolkningsutveckling

En tillbakablick på SCB:s befolkningsprognoser under 2000-talet visar att under perioden 2000-2015 innebar varje prognos en tydlig upprevidering av antalet invånare i Sverige. De prognoser som SCB gjort därefter (2018-2021) har inneburit successiva nedrevideringar, varav den mellan 2020 och 2021 års prognoser varit den största. Anledningen till de stora förändringar som skett i både prognoser och utfall är förändringarna i nettoinvandringen. Globala migrationsströmmar och politiska beslut gällande invandringen är svåra att hantera i befolkningsprognoser. Efter 2015 års prognos har till exempel regelverket kring invandring ändrats. I SCB:s senaste prognos från april 2021 har befolkningsutvecklingen fram till 2030 sänkts med 250 000 invånare fram till 2030 och det är främst gruppen unga som utvecklas långsammare. Nettoinvandringen är i denna prognos cirka 35 000 personer per år. Det är lägre än de senaste åren (undantaget 2020) men något över genomsnittet för perioden 1970-2020.

Den nya befolkningsprognosen påverkar kostnadstrycket för kommunerna under den kommande 10-årsperioden. Ökningen av unga i förskole- och skolålder uteblir medan ökningen av de äldre över 80 år ökar med nästan 50 % eller 266 000 personer. Totalt innebär befolkningsutvecklingen en behovsökning med cirka 0,6 % per år den kommande 10-årsperioden. Detta är en nedrevidering från cirka 1 % per år som föregående befolkningsprognos innebar och motsvarar den utveckling som var under 2000-talets första decennium.

Då befolkningen i arbetsför ålder ökar med endast 0,4 % per år eller 235 000 personer under den kommande 10-årsperioden så är den framtida kompetensförsörjningen en nyckelfråga för kommunerna. SKR pekar på två viktiga områden att satsa på för att lösa denna fråga. Dels att öka sysselsättningen i de grupper som står långt ifrån arbetsmarknaden, dels att ställa om välfärdsproduktionen med modern teknik.



Källa och diagram SKR:s ekonomirapport oktober 2021

Budget 2022-2024

Resultat

Det budgeterade resultatet 15,7 mnkr motsvarar 2,2 % av skatter och statsbidrag. 2022 innebär ett trendbrott när det gäller budgeterat resultat som sedan toppnivån 2016 successivt sjunkit fram till och med 2021. Ökat redovisningsförändringar, att sådant som tidigare bokfördes i driftresultatet numera redovisas som investering, så är resultatet som andel av skatteintäkterna det högsta som budgeterats på mycket länge.

Tabell: Budgeterat resultat respektive utfall 2017-2020 samt prognos 2021 per 31/8 (mnkr)

Årets resultat	2017	2018	2019	2020	2021
Budget	10,9	11,2	8,4	8,2	6,2
Utfall/Prognos	33,9	16,6	28,3	15,0	71,9
Avvikelse	23,0	5,4	19,9	6,8	65,7

Kommunens intäkter från skatter och statsbidrag budgeteras till 723,5. Det är en ökning med 36,2 mnkr eller 5,3 % jämfört med budget 2021. Bakom den stora ökningen mellan budgetarna ligger dels att 2021 års skatteintäkter budgeterades för lågt i ett skede då bedömningarna var att skatteunderlaget skulle påverkas mer av pandemins effekter på ekonomin, dels den fortsatta utvecklingen av skatteunderlaget 2022. Prognosen i oktober 2021 pekar på överskott med 15 mnkr avseende skatteintäkter 2021.

Budgeten baseras på 11 275 invånare per den 1/11-2021, vilket endast är en marginell ökning jämfört med 2021. I nedanstående tabell jämförs budget 2020 och budget 2021 avseende olika delar i intäkter från skatter och statsbidrag.

Tabell: Skatter och statsbidrag (mnkr)

Delposter skatter och statsbidrag	2021	2022	Förändring
Skatteintäkter inkl. slutavräkning	468,9	497,1	28,2
Inkomstutjämning	153,1	167,4	14,3
Kostnadsutjämning	11,1	10,9	-0,2
LSS-utjämning	-7,0	-8,3	-1,3
Regleringsbidrag	33,5	28,4	-5,1
Fastighetsavgift	27,7	28,0	0,3
Summa skatter och statsbidrag	687,3	723,5	36,2

Tabell: Andel av skatter och bidrag 2018-2022

Poster som andel av skatter och statsbidrag	Budget 2018	Budget 2019	Budget 2020	Budget 2021	Budget 2022
Verksamhetens intäkter och kostnader	-96,6 %	-96,8 %	-96,1 %	-95,8 %	-94,8 %
Avskrivningar	-3,2 %	-3,4 %	-3,9 %	-4,5 %	-4,3 %
Verksamhetens nettokostnader	-99,8 %	-100,2 %	-100,0 %	-100,3 %	-99,1 %
Finansnetto	1,6 %	1,5 %	1,2 %	1,2 %	1,3 %
Resultat	1,7 %	1,3 %	1,2 %	0,9 %	2,2 %

Skatteintäkterna inklusive intäktsutjämning ökar med totalt 42,5 mnkr och är en följd av att skatteunderlagsutvecklingen 2021-2022. Förändringarna i kostnadsutjämningsystemet (-0,2 mnkr) och LSS-utjämnigen (-1,3 mnkr) är svagt negativa. Regleringsbidraget sjunker med 5,1 mnkr. Förenklat kan man förklara det som att de generella statsbidragen minskar.

I budgetarna för 2019-2021 baserades det positiva resultatet på ett positivt finansnetto. Verksamheternas nettokostnader uppgick då till över 100 %, det vill säga att mer än alla intäkter från skatter och statsbidrag användes i verksamheterna. I 2022 års budget har verksamheternas nettokostnader sjunkit till 99,1 % av skatter och statsbidrag. Budgeten för 2022 innebär också ett tillfälligt avbrott i den uppåtgående trend som finns gällande avskrivningarnas andel av skatter och statsbidrag. Den trenden kommer dock fortsätta 2024 då nybyggda Ransbergs skola och ombyggda Fågelviksskolan tas i drift. 2024 väntas avskrivningarnas andel uppgå till 5,3 % av skatter och statsbidrag att jämföra med 3,0 % i 2016-års budget.

Finansnettot budgeteras till 9,2 mnkr, varav 8,8 mnkr är avkastning på kommunens placerade kapital som uppgår till cirka 260 mnkr (1/11-2021). Den budgeterade nettoavkastningen är därmed cirka 3,5 %.

Bakom höjningen av årets resultat från 0,9 % av skatter och statsbidrag i 2021 års budget till 2,2 % ligger positiva förändringar i samtliga delar. Framförallt sjunker nettot av verksamhetens intäkter och kostnader med 1,0 % till 94,8 %. Men även sjunkande andel avskrivningskostnader (minskning med 0,2 %) och ett förbättrat positivt finansnetto (0,1 %) bidrar.

Driftbudget

Nämndernas driftbudgetramar har jämfört med 2021 räknats upp för löne- och prisökningar. Utifrån Västra Götalandsregionens befolkningsprognos har befolkningsutvecklingen skattats och socialnämnden (5,2 mnkr) samt barn- och utbildningsnämnden (2,5 mnkr) har tilldelats ökade anslag för ökad volym i sina verksamheter.

Därutöver innehåller driftbudgeten 8,0 mnkr i olika ramhöjande tillskott. Det största tillskottet, 2,3 mnkr, ges till socialnämnden varav 2 mnkr är ett generellt tillskott och 0,3 mnkr är riktat till arbetsskor till personalen. Barn- och utbildningsnämnden tillförs 0,8 mnkr. 0,4 mnkr avsätts till pedagogisk lunch för förskolepersonalen och 0,4 mnkr avsätts till feriepraktik, så att detta kan erbjudas två årskullar varje år. Anslaget för oförutsett under kommunstyrelsen ökas med 0,9 mnkr till 1,5 mnkr. Därutöver täcks kostnadsökningar avseende kapitalkostnader under samhällsbyggnadsnämnden med 0,5 mnkr och personalkostnader (pensioner, sociala avgifter, försäkringar) under finansförvaltningen med 3,3 mnkr. Revisionen har tilldelats 0,1 mnkr för särskilda granskningar.

Engångsanslag för olika temporära poster har budgeterats med 7,3 mnkr samtidigt som en engångsintäkt kopplad till försäljning av tomter vid Prästbolet har budgeterats till 3,0 mnkr. Den enskilt största satsningen är 3,5 mnkr för att motverka arbetslöshet och utanförskap. Anslaget är lagt under kommunstyrelsen men kommer i praktiken att fördelas till berörda verksamhetsnämnder.

Ingen nämnd har något effektiviseringskrav i driftbudgeten för 2022.

Investeringsbudget

Tibro kommun har aldrig haft en så hög investeringsbudget som 2022-2023. Totalt för de båda åren rör det sig om drygt 300 mnkr. Projekt gällande nybyggnation av Ransbergs skola pågår sedan 2021 och tillkommande i 2022-2023 års budgetar är en omfattande ombyggnation av Fågelviksskolan för 148 mnkr plus 12 mnkr i inventarier. Av 2022 års investeringsbudget om 140 mnkr står dessa båda projekt för cirka 101 mnkr och 2023 för 130 mnkr av den totala investeringsbudgeten på 160 mnkr. Detta är en nivå som är betydligt högre än de cirka 47 mnkr per år som kommunen klarar att självfinansiera per år 2022-2023. Effekten syns tydligt i balans- och kassaflödesbudgetarna 2022-2023 och i resultaträkningen från 2024.

Budget 2022 Härledningstabell	Budget 2021	Löne- och pris- kompensation	Volymkom- pensation	Engångs- anslag*	Tillskott, avdrag, flytt m.m.	Budget 2022
Kommunfullmäktige	3,4	0	0	0,4	0,2	4,0
Kommunstyrelsen	57,0	1,0	0	2,7	0,4	61,1
<i>varav avsatt för löneökningar</i>	9,0	0	0	0	-0,6	8,5
Barn- och utbildningsnämnd	302,8	7,0	2,5	1,7	0,3	314,3
Byggnads- och trafiknämnd	3,0	0,1	0	0,2	0	3,4
Kultur- och fritidsnämnd	26,5	0,5	0	0	0,5	27,5
Samhällsbyggnadsnämnd	56,3	0,4	0	-2,1	-0,7	54,0
<i>varav kapitalkostnader</i>	31,4	0	0	0	-0,6	30,8
Socialnämnd	242,3	6,4	5,2	0	2,5	256,4
Kollektivtrafiknämnd	2,1	0	0	0	0,1	2,2
Finansförvaltning	-4,2	0	0	-5,9	4,3	-5,7
Summa kommunbidrag	689,4	15,5	7,7	-3,0	7,5	717,1

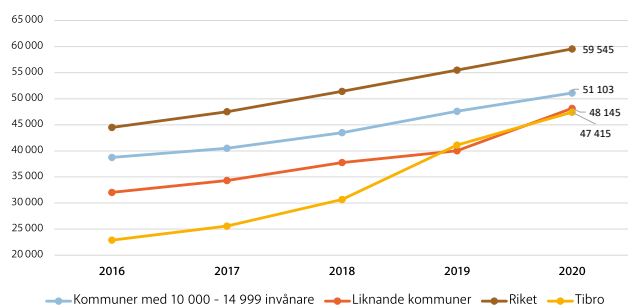
*Engångsanslag 2021 avgår och nya engångsanslag för 2022 tillkommer.

Balans- och kassaflödesbudget

Tibro kommun har efter en lång period av relativt låga investeringar gått in i en period med mycket höga investeringsnivåer. Balansbudgeten visar att de materiella tillgångarna vid 2023 års slut uppgår till 826 mnkr. Som en jämförelse kan noteras att vid utgången av 2016 uppgick de materiella anläggningstillgångarna till 253 mnkr. Det vill säga en ökning med 573 mnkr på sju år.

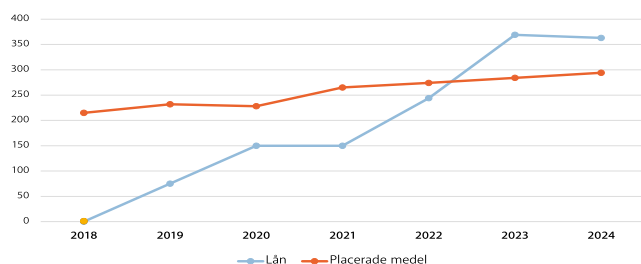
Vid en jämförelse av materiella anläggningstillgångar per invånare jämfört med andra kommuner så blir bilden tydlig. Tibro låg 2016 på en mycket låg nivå som följde av en lång period utan stora investeringar i verksamhetsfastigheter. 2016 uppgick Tibros materiella anläggningstillgångar per invånare till ungefär hälften av riksgenomsnittet och 59 % i jämförelse med kommuner med befolkning 10 000-14 999 invånare. Tibro har som nedanstående diagram visar närmast sig rikssnittet snabbt. Framförallt på grund av byggnationen av Baggeboskolan men också till följd av en i övrigt hög investeringsnivå. 2019-2020 har kommunen varit i nivå med liknande kommuner och närmast sig kommunerna med motsvarande befolkning. 2021 innebär en viss utplaning för Tibro men med de 300 mnkr som investeras 2022-2023 ändras detta snabbt. Efter 2023 är det troligt att kommunen kommer ligga klart över både liknande kommuner och kommuner i motsvarande storlek samt i nivå med rikssnittet.

Diagram: Materiella och immateriella anläggningstillgångar kommunen, kr/invånare 2016-2020.



Kommunen kan inte självfinansiera de investeringsnivåer som budgeteras för 2022-2024. Självfinansieringsgraden för de tre åren under perioden är 44 %. I balans- och kassaflödesbudgeterna visar sig detta i form av ökad upplåning och skuldsättning. Kommunen behöver under perioden ta upp lån om 212 mnkr och låneskulden ökar därmed från 150 mnkr till 362 mnkr vid utgången av 2024. Kassaflödesbudgeten baseras på att kommunens placerade medel behålls och växer med budgeterad avkastning. Med 3,5 % som budgeterad avkastning kommer kortfristiga placeringar vid utgången av 2024 vara cirka 294 mnkr. Den förändrade balansräkningen visar sig också i en snabbt sjunkande soliditet. Från att ha legat på nivåer runt 70 % under hela 2010-talet så minskar denna med början 2019 fram till 2023 till 55 %. Om kommunens ansvarsförbindelse för pensioner tas i beaktande i soliditetsmålet så uppgår soliditeten vid utgången av 2023 till 38 %.

Diagram: Tibro kommuns lån och placeringar, mnkr. Utfall 2018-2020, prognos/budget 2021-2024.



Plan 2023-2024

I och med att skatteunderlagsutvecklingen dämpas från 2023, att avskrivningarna ökar markant 2024 och att finansnettot successivt kommer försämrats med stigande låneskuld och räntenivåer så är utrymmet för verksamhetens nettokostnader att växa begränsat 2023-2024. I resultatbudgeten för 2023-2024 har antagits att kommunen ska uppnå ett resultat om 2 % av skatter och statsbidrag vilket motsvarar cirka 15 mnkr. Med de bedömningar av skatteintäkter, finansnetto och avskrivningar som gjorts skulle ökningarna av verksamhetens nettokostnader exklusive avskrivningar endast kunna bli cirka 16 respektive 12 mnkr 2023-2024. Löne- och prisökningar, volymökningar inom äldreomsorgen samt ökade pensionskostnader innebär att övriga verksamhetskostnader måste sänkas om inte medel tillförs.

Finansiella mål, balanskrav och god ekonomisk hushållning

Tibro kommun har tre finansiella mål avseende resultatnivå (6 mnkr), självfinansiering av investeringar (100 %) och att den avgiftsfinansierade verksamheten ska uppvisa överskott eller 0-resultat. I budgeten uppnås två av tre mål 2022, ett resultat på över 6 mnkr och 0-budget för avgiftsfinansierad verksamhet. De dryga 46,5 mnkr som resultat och avskrivningar motsvarar i självfinansiering 2022 räcker inte för att finansiera investeringarna mer än till 45 %.

Kommunen uppfyller balanskravet i och med att intäkterna överstiger kostnaderna i budgeten samtidigt som det inte ingår några poster, till exempel realisationsvinster, som ska räknas av från det budgeterade resultatet.

Måluppfyllelse av finansiella mål	Mål	Budget 2022	Uppnås
Årets resultat (mnkr)	6,0	15,7	Ja
Investeringar självfinansieras (%)	100	33	Nej
Avgiftsfinansierad verksamhet ska minst ge nollresultat (mnkr)	0	0	Ja

Kommunens finansiella mål är tagna långt tillbaka i tiden. Kopplat till begreppet god ekonomisk hushållning är den knappa procent (0,8 %) av skatter och statsbidrag som resultatet 6 mnkr uppgår till inte långsiktigt hållbart. Kommunens resultatmål räcker inte för att på sikt inflationsskydda det egna kapitalet och det räcker inte heller till att betala av lånen som tas upp för nuvarande investeringar innan det är dags att reinvestera i dessa. Kommunen kommer dock från en relativt stark ekonomisk ställning med hög soliditet, låga lån och placerade medel. Kommunens ställning kan därför sägas leva upp till begreppet god ekonomisk hushållning.

Väsentliga personalförhållanden

Arbetsgivarpolitik och personalfrågor

Tibro kommun vill genom sin arbetsgivarpolitik vara en attraktiv och hållbar arbetsgivare där medarbetare vill och kan göra skillnad för Tibros invånare. För att uppnå detta krävs ett aktivt och systematiskt arbete med särskilt fokus på arbetsmiljöområdet och strategisk kompetensförsörjning.

Genom att tydliggöra verksamhetens mål och uppdrag, syfte och förväntningar på både grupp- och individnivå skapas förutsättningar för en trygg och utvecklande arbetsmiljö. Ett systematiskt, inkluderande och tydligt arbetsmiljöarbete där våra ledare involverar sina medarbetare är avgörande för Tibro kommuns förutsättningar att skapa en hållbar och utvecklande kompetensförsörjning.

Kompetensförsörjningen ska bidra till att säkerställa att rätt kompetens finns på kort och lång sikt. För att nå en hållbar kompetensförsörjning krävs ett tydligt och kommunikativt ledarskap, främjande av medarbetarengagemang samt fokus på lönebildning, hälsa, jämställdhet och mångfald.

Dessa faktorer påverkar tillsammans arbetsgivarens förmåga att engagera, utveckla och attrahera medarbetare att vilja arbeta i Tibro kommun. Investeringar och strategiskt fokus på arbetsmiljöfrågorna är tätt sammankopplade med förutsättningarna att skapa en hållbar och utvecklande kompetensförsörjning. Dessa två huvudområden blir därför avgörande för att Tibro kommun ska uppfattas som en attraktiv arbetsgivare, såväl internt som externt.

Hållbart medarbetarengagemang

Hållbart medarbetarengagemang, HME, mäter ledarskap, motivation och styrning. HME är ett mått på hur väl medarbetarnas kompetens tas tillvara. Kommunens mål är att HME-värdet ska vara minst 80. Den senaste mätningen gjordes hösten 2020 och värdet uppgick då till 78.

Att attrahera, engagera och utveckla rätt medarbetare på rätt plats är helt avgörande för att nå goda resultat i kommunens verksamheter. Kommunens medarbetare är nyckelspelare för att nå framgång. Detta förutsätter ett arbetsklimat och en kultur som bygger på förtroende och tillit där varje medarbetares engagemang och kunskaper tas tillvara. I mötet med medborgaren är värdegrund och bemötande en avgörande och viktig faktor.

Ledarskapet är en viktig nyckel till att skapa engagemang, vilket görs genom att vara tydlig med verksamhetens mål och uppdrag, syfte och förväntningar på både grupp- och individnivå. Ledarskapet ska bidra till att sprida energi, skapa stolthet och tillföra glädje i varje medarbetares uppdrag.

Sjukfrånvaron ska sänkas

Tibro kommun ska verka för att vara en hälsofrämjande arbetsplats där chefer och medarbetare aktivt bidrar till att främja hälsa. Arbetsmiljö och trivsel är viktiga faktorer för att kommunens medarbetare ska ha rätt förutsättningar att leverera service med kvalitet till kommunens invånare.

Sveriges Kommuner och Regioner, SKR, har tillsammans med centrala fackliga organisationer tecknat en avsiktsförklaring om "hållbart arbetsliv" som innebär förslag på åtgärder för friskare arbetsplatser. Detta långsiktiga arbete har som fokus att erbjuda god arbetsmiljö och hållbart låg sjukfrånvaro. Tibro kommun har under 2021 sett över hur Tibro kommun som arbetsgivare ska arbeta för att nå ett hållbart arbetsliv kopplat till avsiktsförklaringen. Arbetet fortsätter under 2022.

En avgörande faktor för att minska sjukskrivningstalen är, förutom att arbeta för en hälsofrämjande arbetsplats, att fånga upp tidiga signaler på ohälsa. Det innebär bland annat att som chef ha tidig och löpande kontakt med medarbetare som visar tecken på ohälsa, vilket givetvis även gäller medarbetare med pågående sjukskrivning. Chefer har ett ansvar att tillämpa och följa kommunens rehabiliteringsriktlinjer och som medarbetare finns en skyldighet att medverka i sin egen rehabilitering.

Enligt kommunens arbetsmiljöpolicy ska Tibro kommun arbeta systematiskt för att främja hälsa, förebygga ohälsa och olycksfall samt för att uppnå en god social, organisatorisk och fysisk arbetsmiljö. Utvärdering av det systematiska arbetsmiljöarbetet görs årligen.

Lönebildning

Enligt den kommunala sektorns centrala löneavtal ska lönebildning och lönesättning bidra till att arbetsgivaren når verksamhetens mål. Lönen ska därmed stimulera till förbättringar av verksamhetens effektivitet, produktivitet och kvalitet. Lönen ska vara individuell och differentierad och bidra till att rekrytera och behålla personal. Löneprocessen ska vara känd av chefer och medarbetare i hela organisationen. Det innebär att den aktivt ska förankras och bearbetas i respektive arbetsgrupp, till exempel via arbetsplatsträffar.

Löneutrymmet är beroende av vad som framgår av centrala avtal samt av:

- Kommunens ekonomi
- Marknadssituationen (konkurrensen om arbetskraften)
- Det finansiella läget i landet

Jämställdhet och mångfald

Samtliga medarbetare ska behandlas likvärdigt oberoende av kön, könsöverskridande identitet eller uttryck, etnisk tillhörighet, religion eller annan trosuppfattning, funktionsnedsättning, sexuell läggning eller ålder. Genom ett aktivt jämställdhets- och mångfaldsarbete förbättras kommunens möjlighet att attrahera, rekrytera, utveckla och behålla god kompetens.

Att arbeta aktivt med jämställdhets-, inkluderings- och mångfaldsfrågorna bidrar också till att Tibro kommun blir en attraktiv arbetsgivare, vilket är viktigt för att klara kompetensförsörjningen på kort och lång sikt.

Strategiska mål

Vart fjärde år antar kommunfullmäktige strategiska mål som är styrande för kommunens arbete. Utifrån de strategiska målen fastställer nämnder och styrelser årligen verksamhetsplaner. I verksamhetsplanerna, som finns med som bilaga till budgeten, presenteras de prioriterade utvecklingsområden och uppdrag som respektive nämnd och styrelse ska arbeta med i syfte att uppnå målen.

Utifrån visionen och omvärlds- och nulägesanalyser av Tibro kommuns verksamheter har tre strategiska mål identifierats. Målen tar fasta på de områden där Tibro kommun har utmaningar för att kunna nå visionen.

Målen har en målformulering, en beskrivande text som sätter målformuleringen i sitt sammanhang samt målpunkter för att ytterligare förstärka de bärande delarna i målet. Till respektive

mål har indikatorer för uppföljning knutits. Indikatorerna är fastställda av kommunfullmäktige och pekar på områden där Tibro kommun har utmaningar. Det är indikatorer där det kan vara en negativ trend och det kan också vara områden där Tibro ligger sämre till jämfört med riket. På nämnds- och förvaltningsnivå sker uppföljning med hjälp av kompletterande indikatorer. Nämndernas verksamhetsplaner återfinns i bilaga.

Mål 1: Alla är självförsörjande och har en meningsfull vardag



Vi ska medverka till att ge barn och unga goda framtidsförutsättningar. Vi ska stärka samverkan med näringsliv, civilsamhälle och skola/utbildning. Vi ska verka för ett gott näringslivsklimat, stimulera hållbart entreprenörskap och underlätta företagsetableringar för fler arbetstillfällen. Genom att främja föreningsliv och möten mellan människor ser vi att vi kan bidra till en meningsfull tillvaro och minska utanförskapet.

- Ge barn och unga goda framtidsförutsättningar
- Stärka samverkan med näringsliv, civilsamhälle och skola/utbildning
- Verka för ett gott näringslivsklimat, underlätta företagsetableringar och stimulera hållbart entreprenörskap
- Främja föreningsliv och meningsfull tillvaro för kommunens invånare

Indikatorer för måluppföljning	Ingångsvärde	Utfall	Trend	Målvärde 2023
Vuxna biståndstagare med långvarigt ekonomiskt bistånd, andel (%) av befolkningen	1,3 (2019)	1,4 (2020)		1,1
Invånare 0-19 år i ekonomiskt utsatta hushåll, (%)	10,4 (2018)	9,4 (2019)		10,0
Resultat vid avslut i kommunens arbetsmarknadsverksamhet, deltagare som börjat arbeta eller studera, andel (%)	35 (2019)	57 (2020)		75
Långtidsarbetslöshet 25-64 år, andel (%) av befolkningen	5,6 (2019)	6,6 (2020)		5,0
Elever i åk 9 som uppnått kunskapskraven i alla ämnen, hemkommun, (%)	80,5 (2019)	73,3 (2021)		85
Gymnasieelever med examen inom 4 år, (%)	67,2 (2019)	71,9 (2020)		75
Invånare med bra självskattat hälsotillstånd, (%)	71 (2018)	70 (2020)		74
Svenskt näringslivs ranking, placering	173 (2019)	164 (2021)		100

Mål 2: Tibro är en livskraftig boendekommun



Tibro kommun arbetar för att stödja en konkurrenskraftig handel och en positiv utveckling för näringslivet i Tibro. Den upplevda tryggheten ska öka, kvaliteten i förskolan och grundskolan ska vara hög och vi ska främja nya sätt för människor att mötas – det ska vara gott att leva hela livet i Tibro. Genom att skapa attraktiva och klimatsmarta boendemiljöer med ett varierat bostadsutbud ska vi främja Tibro som boendekommun. Vi ska också ge tillgång till en meningsfull fritid och naturnära rekreation. Centrala Tibro ska utvecklas till ett levande och grönt centrum där vi tillgängliggör platser och lokaler för såväl invånare som besökare. Vi ska nyttja närheten till en större arbetsmarknad och utbildning och möjliggöra hållbart resande, både inom och utanför kommunen.

- Öka den upplevda tryggheten och främja nya sätt för människor att mötas
- Hög kvalitet i förskolan och grundskolan
- Skapa attraktiva och klimatsmarta boendemiljöer med ett varierat bostadsutbud
- Ge tillgång till en meningsfull fritid och naturnära rekreation
- Utveckla ett levande och grönt centrum med fler offentliga mötesplatser
- Möjliggöra hållbart resande – både inom och utanför kommunen
- Nyttja närheten till en större arbetsmarknad och utbildning

Indikatorer för måluppföljning

Indikatorer för måluppföljning	Ingångsvärde	Utfall	Trend	Målvärde 2023
Nöjd Region-Index helhet	*	-		*
Nöjd Region-Index - Trygghet	*	-		*
Invånare 16-84 år med avsaknad av tillit till andra, (%)	29 (2018)	31 (2020)		24
Elever i åk 5: Jag har studier på lektionerna, (%)	65,9 (2018)	65,0 (2020)		80,0
Färdigställda bostäder i flerfamiljs- och småhus under året, antal/1000 invånare	1,9 (2019)	3,4 (2020)		4,0

* Medborgarundersökningen har en ny form från och med 2021 – tidigare värden är ej jämförbara.

Mål 3: Vi levererar kvalitativ välfärd med invånaren i centrum



Vårt arbete ska präglas av en aktiv tillitsbaserad dialog som främjar lärande, utveckling och engagemang – hos såväl medarbetare som invånare. För att klara välfärdsuppdraget ska vi inspireras av goda exempel, bygga nätverk och samverka med andra. Vi ska dra nytta av vårt läge i en växande pendlingsregion för att säkra kommunens kompetensförsörjning. Kommunens organisation ska vara långsiktigt hållbar ur såväl ett hälsoperspektiv som ett ekonomiskt perspektiv. Vi ska nyttja digitaliseringens möjligheter för att skapa effektivitetsvinster och ökad tillgänglighet. Vi ser samtidigt att vi behöver minska vår klimat- och miljöpåverkan när vi utför vårt uppdrag.

- Aktiv tillitsbaserad dialog som främjar lärande, utveckling och engagemang hos såväl medarbetare som invånare
- Inspireras av goda exempel, bygga nätverk och samverka med andra för att klara välfärdsuppdraget
- Dra nytta av vårt läge i en växande pendlingsregion för att säkra kommunens kompetensförsörjning
- Nyttja digitaliseringens möjligheter för att skapa effektivitetsvinster och ökad tillgänglighet
- Minska vår klimatpåverkan när vi utför vårt uppdrag

Indikatorer för måluppföljning	Ingångsvärde	Utfall	Trend	Målvärde 2023
Nöjd Medborgar-Index, helhet	*	-		*
Nöjd Inflytande-Index, helhet	*	-		*
HME, medarbetarengagemang totalt kommunen	78 (2018)	78 (2020)		80
Sjukfrånvaro kommunalt anställda totalt (%)	6,5 (2019)	7,1 (202108)		6,0
Tillgång till, inklusive absolut närhet till, bredband om minst 100 Mbit/s, andel (%)	88 (2019)	91 (2020)		95
Nöjd Medborgar-Index – miljöarbete	*	-		*
Tillgänglighet e-post, (%)	78 (2019)	69 (2020)		95
Tillgänglighet telefoni (%)	47 (2019)	43 (2020)		75

* Medborgarundersökningen har en ny form från och med 2021 - tidigare värden är ej jämförbara.

Finansiella rapporter

Resultatbudget (mnkr)	Budget 2021	Budget 2022	Plan 2023	Plan 2024
Verksamhetens intäkter	150,0	160,0	165,0	170,0
Verksamhetens kostnader	-808,3	-846,2	-866,8	-884,3
Avskrivningar	-31,1	-30,9	-32,0	-40,2
Verksamhetens nettokostnader	-689,4	-717,1	-733,8	-754,5
Skatteintäkter	468,9	497,1	515,4	532,5
Generella statsbidrag och utjämning	218,4	226,4	224,1	228,1
Verksamhetens resultat	-2,1	6,5	5,7	6,1
Finansiella intäkter	9,2	11,3	11,7	12,1
Finansiella kostnader	-0,9	-2,1	-2,5	-3,0
Resultat efter finansiella poster	6,2	15,7	14,8	15,2
Årets resultat	6,2	15,7	14,8	15,2
Årets resultat i förhållande till skatter och bidrag	0,9 %	2,2 %	2,0 %	2,0 %

- Skatteintäkterna baseras på SKR:s bedömningar från september 2021. Intäkterna har baserats på 11 275 invånare per den första november 2021 och på bedömningen att befolkningen därefter ökar med 25 personer per år.

- Kommunens budgeterade resultat för 2023-2024 har antagits uppgå till 2 % av skatter och statsbidrag. Avskrivningar har beräknats utifrån investeringsbudgeten. Utifrån detta kan verksamhetens intäkter och kostnader öka netto med 16 mnkr 2023 och 12 mnkr 2024.

- Balans- och kassaflödesbudgeten baseras på bokslut 2020 och kommunens prognos per den 31/8 gällande driftresultat och investeringsutfall 2021. Av 2021 års investeringsbudget har antagits att kommunfullmäktige beslutar om att föra över 32 mnkr till 2022.

- Under hela planperioden förutsätts kommunen ta upp nya lån för att finansiera planerade investeringar. Kommunens kortfristiga placeringar behålls och växer med förväntad avkastning (3,5 % per år) under perioden.

Balansbudget (mnkr)	Budget 2022	Plan 2023	Plan 2024
Anläggningstillgångar			
Immateriella anläggningstillgångar	0	0	0
Materiella anläggningstillgångar	697,8	825,9	823,4
Finansiella anläggningstillgångar	14,4	15,5	16,6
Summa anläggningstillgångar	712,2	841,4	839,9
Omsättningstillgångar			
Exploateringsmark	0,1	0,1	0,1
Fordringar	65,0	65,0	65,0
Kortfristiga placeringar	274,3	283,9	293,8
Kassa och bank	10,0	10,0	10,0
Summa omsättningstillgångar	349,4	359,0	368,9
Summa tillgångar	1 061,6	1 200,4	1 208,8
Eget kapital			
Årets resultat	15,7	14,8	15,2
Resultatutjämningsreserv	0	0	0
Övrigt eget kapital	625,5	641,2	656,0
Summa eget kapital	641,2	656,0	671,2
Avsättningar			
Avsättningar till pensioner	12,1	12,7	13,2
Övriga avsättningar	3,7	2,5	1,2
Summa avsättningar	15,8	15,2	14,4
Skulder			
Långfristiga skulder	254,7	379,3	373,3
Kortfristiga skulder	150,0	150,0	150,0
Summa skulder	404,7	529,3	523,3
Summa eget kapital, avsättningar och skulder	1 061,6	1 200,4	1 208,9
Ansvarsförbindelse pensioner inkl. löneskatt (Enligt prognos KPA aug 2021)	210,5	204,4	197,6

Kassaflödesbudget (mnkr)	Budget 2022	Plan 2023	Plan 2024
Den löpande verksamheten			
Årets resultat	15,7	14,8	15,2
Justering för ej likviditetspåverkande poster	30,5	31,4	39,4
Medel från verksamheten före förändring av rörelsekapital	46,1	46,2	54,6
Ökning/minskning av kortfristiga fordringar	0	0	0
Ökning/minskning av kortfristiga placeringar	-9,3	-9,6	-9,9
Ökning/minskning av förråd och varulager	0	0	0
Ökning/minskning av kortfristiga skulder	0	0	0
Kassaflöde från den löpande verksamheten	-9,3	-9,6	-9,9
Investeringsverksamheten			
Investering i materiella anläggningstillgångar	-172,4	-160,1	-37,7
Försäljning av materiella anläggningstillgångar	0	0	0
Investering i finansiella anläggningstillgångar	-1,1	-1,1	-1,1
Försäljning av finansiella anläggningstillgångar	0	0	0
Kassaflöde från investeringsverksamheten	-58,1	-173,5	-161,2
Finansieringsverksamheten			
Nyupptagna lån	93,7	124,6	0
Amortering av långfristiga skulder	0	0	-6,0
Kassaflöde från finansieringsverksamheten	93,7	124,6	-6,0
Årets kassaflöde	-43,0	0	0
Likvida medel vid årets början	53,0	10,0	10,0
Likvida medel vid årets slut	10,0	10,0	10,0

Driftbudget (mnkr)	Budget 2021	Budget 2022	Förändring
Kommunfullmäktige	-3,4	-4,0	-0,5
Kommunstyrelsen	-57,0	-61,1	-4,1
<i>varav Räddningstjänst Östra Skaraborg</i>	-7,6	-7,9	-0,3
<i>varav kommunledningskontor</i>	-33,6	-36,9	-3,3
Barn- och utbildningsnämnden	-302,8	-314,3	-11,5
<i>varav styrning och ledning</i>	-15,9	-17,2	-1,3
<i>varav förskola</i>	-68,0	-69,8	-1,8
<i>varav grundskola</i>	-150,4	-155,8	-5,4
<i>varav gymnasieskola</i>	-57,2	-58,0	-0,8
<i>varav kompetenscenter</i>	-11,2	-13,4	-2,2
Byggnads- och trafiknämnden	-3,0	-3,4	-0,3
Kultur- och fritidsnämnden	-26,5	-27,5	-1,0
Samhällsbyggnadsnämnden	-56,3	-53,4	3,0
<i>varav styrning och ledning</i>	-2,9	-3,3	-0,4
<i>varav gata och park</i>	-9,9	-10,4	-0,5
<i>varav fastigheter</i>	-12,1	-9,5	2,6
<i>varav kapitaltjänst</i>	-31,4	-30,8	0,6
<i>varav fjärrvärme</i>	0	0	0
Socialnämnden	-242,3	-256,4	-14,1
<i>varav styrning och ledning</i>	-15,0	-16,0	-1,0
<i>varav individ- och familjeomsorg</i>	-46,0	-46,4	-0,4
<i>varav vård och omsorg</i>	-144,3	-151,7	-7,3
<i>varav funktionsnedsättning</i>	-37,0	-42,3	-5,4
Kollektivtrafiknämnden	-2,1	-2,2	-0,1
Summa nämndverksamhet	-693,5	-722,8	-29,2
Finansförvaltningen	4,2	5,7	1,5
<i>varav PO-pålägg</i>	40,5	40,0	-0,5
<i>varav pensionskostnader</i>	-38,9	-41,0	-2,1
Summa verksamhetens nettokostnad	-689,4	-717,1	-27,7
Skatteintäkter och generella statsbidrag	687,3	723,5	36,2
Finansnetto	8,3	9,2	1,0
Årets resultat	6,2	15,7	9,5

Driftbudget 2022

För övergripande information gällande nämndernas driftbudgetramar, se avsnitt Driftbudget på sidan 13.

Kommunstyrelsen

En av de tydligaste satsningarna i budget 2022 är ett engångsanslag på 3,5 mnkr som ska användas för att motverka arbetslöshet och utanförskap. Anslaget är budgeterat under kommunstyrelsen men kommer i praktiken nyttjas av verksamheter inom flera nämnder.

Kommunens intäkter från Migrationsverket minskar i takt med invandringen. Därför har verksamhetens ledningskostnader och ersättningen till övriga nämnder minskats i budget 2022.

2022 är valår och förutom statliga medel har kommunen anslagit 0,3 mnkr för genomförandet av valet.

Barn- och utbildningsnämnden

Barn- och utbildningsnämnden har inför budget 2022 tilldelats 2,5 mnkr i volymkompensation. Statsbidragen till nämndens verksamhet förväntas i det närmaste vara oförändrade cirka 21 mnkr för 2022.

Nämndens nettokostnader för köp av utbildningsplatser förväntas öka med cirka 2,7 mnkr jämfört med budget 2021. Den successiva ökningen av förskolebarn och grundskoleelever som väljer annan utförare än Tibro kommun innebär att kommunens egen verksamhet behöver anpassa sina kostnader till en lägre volym.

Ökat antal elever inom grundsärskolan och träningskolan medför ökade kostnader 2022.

Inom verksamhetsområde grundskola omfördelas 0,5 mnkr till studiehandledning för nyanlända elever.

Kompetenscenter kommer troligen att nyttja en relativt stor del av det engångsanslag om 3,5 mnkr som finns under kommunstyrelsen gällande åtgärder mot arbetslöshet och utanförskap. Kompetenscenter erhåller 0,4 mnkr i ramtillskott för att två årkurser ska kunna erbjudas feriepraktik varje sommar.

För att flytten av verksamhet till Fågelviksskolan ska ske på ett bra sätt har nämnden tillförts 1 mnkr.

Byggnads- och trafiknämnden

Byggnads- och trafiknämnden förväntas erhålla högre bygglövsintäkter än normalt 2022 på grund av flera stora projekt. Dessa intäkter kommer användas till att öka takten i framtagandet av detaljplaner för att möjliggöra att nya bostäder byggs i Tibro kommun.

Kollektivtrafiknämnden

Vid halvårsskiftet 2022 påbörjas en ny period för Västtrafiks entreprenörsavtal, som bland annat utför färdtjänstupdrag åt kommunerna. I budget 2022 har trafiknämnden har antagits öka med 2 % på helårsbasis. En ny avtalsmodell gör att kostnadsutvecklingen är något osäker.

Kultur och fritidsnämnden

Kultur- och fritidsnämnden har inför 2022 omfördelat medel i syfte att prioritera ökad tillgänglighet till biblioteket samt ökade resurser till kulturskolan och kommunens motionsspår. Medel har frigjorts bland annat genom att hyran för Ungdomens hus har upphört.

Samhällsbyggnadsnämnden

Budgeten för kommunens kapitalkostnader sänks med 0,6 mnkr till 30,8 mnkr på grund av lägre internränta, 1,0 % jämfört med tidigare 1,25 %.

Förutom kapitalkostnaderna sker det inom den skattefinansierade verksamheten, inklusive internprisfinansierad verksamhet, endast små förändringar av budgeten.

I och med att ombyggnationen av kommunens reningsverk färdigställs hösten 2022 ökar kapitalkostnaderna inom VA-verksamheten. För att möta de ökade kostnaderna planeras VA-taxan höjas med 12 % till 2022.

Socialnämnden

Socialnämnden har i budget 2022 kompenserats med 5,2 mnkr för ökade volymer. Tillskottet används för att under våren öppna tio nya platser på Bonargårdens säskilda boende för äldre. Med åtgärden förväntas behovet av platser inom särskilt boende vara uppfyllt samtidigt som hemvården avlastas.

Utöver volymkompensationen har nämnden erhållit 2 mnkr som en förstärkning av budgeten.

Verksamhetsområdet funktionsnedsättning har under flera år visat negativ budgetavvikelse. Åtgärder har vidtagits men samtidigt bedöms flera större kostnadsökningar vara aktuella för 2022 och framåt. Därför har 2,2 mnkr omfördelats till området från i huvudsak vård och omsorg.

Inom ramen för överenskommelsen mellan Sveiges kommuner och regioner samt Kommunal bedrivs projektet heltidsresan som syftar till att gå ifrån en deltidsorganisation till en heltidsorganisation. Under 2021 har försöksverksamhet bedrivits som under våren 2022 förväntas övergå till ett brett genomförande i socialnämndens verksamheter. Ökade kostnader för fastanställd personal med högre sysselsättningsgrad innebär att kostnaderna för vikarier och övertid/mertid behöver minskas. För att detta ska fungera krävs bland annat förändrade arbetssätt och arbetsscheman.

Investeringsbudget (mnkr)	Budget 2022	Plan 2023	Plan 2024
Skattefinansierade projekt:			
Barn- och utbildningsnämnden			
Inventarier	0,5	0	0
Byggnads- och trafiknämnden			
E-tjänst bygglovsansökan	0,2	0	0
Kommunstyrelsen			
Nytt ekonomisystem	1,5	0	0
KS till förfogande	1,0	0	0
Läsplattor till politiker	0,5	0	0
Kultur- och fritidsnämnden			
Pumptrack, cykelanläggning	1,6	0	0
Friluftsområden	0,2	0	0
Socialnämnden			
Inventarier	0,2	0	0
Samhällsbyggnadsnämnden			
Fågelviksskolan ombyggnation	74,0	74,0	0
Fågelviksskolan inventarier	1,0	11,0	0
Ransbergs skola nybyggnation/inventarier	26,0	45,0	6,3
Fastighetstekniska investeringar	11,0	6,1	6,1
Asfaltering	4,5	3,5	3,5
Lokalgata kvarteret Hyveln	2,8	0	0
Gatubelysning (LED-utbyte)	2,0	0	0
Fordon och maskiner Gata/Park	1,5	0	0
Gång- och cykelväg Ransberg – Bråbacka	0,9	0	0
Fordon och maskiner Fastighet	0,6	0	0
Ånaplan inklusive ställplats husbilar	0,5	0	0
Gång- och cykelvägar	0,4	0	0
Parker och lekplatser	0,4	0,4	0,4
Komplettering gatubelysning	0,3	0	0
Gång- och cykelväg Fagersanna – Ransbergs skola	0	3,5	0
Utrymme investeringar 2023-2024 ännu ej bundna till projekt	0	11,5	15,0
Summa - skattefinansierade projekt	131,5	155,0	31,3
Exploateringsprojekt helt/delvis intäktsfinansierade:			
Samhällsbyggnadsnämnden			
Häggetorp, toppbeläggning	0,8	0	0
Baggebolet, toppbeläggning	0	1,0	0
Prästbolet, toppbeläggning	0	0,8	0
Summa - exploateringsprojekt	0,8	1,8	0

Investeringsbudget (mnkr)	Budget 2022	Plan 2023	Plan 2024
Avgiftsfinansierade projekt:			
Samhällsbyggnadsnämnden			
Ombyggnad reningsverk*	5,0	0	0
Galvledningar Fagersanna	1,0	1,0	0
Karlsholmsgatan – byte VA	1,0	0	0
Mätarbrunnar vatten	0,6	0,4	0
Relining avlopp	0,5	0,5	0,5
Anderstorp avlopp	0,1	0	0
Kårtorp – Gravafors VA	-0,1	0	0
Relining avlopp pumpstation Västanå – Brostigen	0	1,5	0
Stallvägen – vatten	0	0,7	0
Dagvatten renovering (3 projekt)	0	0	2,4
Kvarnhagen vattenmatning stam	0	0	2,0
Ådalsvägen	0	0	1,5
Summa – avgiftsfinansierade projekt	8,1	4,1	6,4
Summa investeringar	140,4	160,1	37,7

2022 års investeringsbudget uppgår till 140,4 mnkr. Tibro kommun skiljer på tre typer av investeringar: skattefinansierade investeringar, avgiftsfinansierade investeringar samt exploateringsinvesteringar.

Projektet Ransbergs skola avser nybyggnation av en F-6-skola för 175 elever. Den gamla byggnaden förväntas rivs i slutet av 2021 och byggstart sker under 2022. Verksamheten är flyttad till Smulebergsskolan där eleverna ska gå tills den nya skolan står färdig vårterminen 2024. Total budget för projektet uppgår till 85,3 mnkr, varav 26 mnkr år 2022.

I budget 2022-2023 finns 148 mnkr avsatta för en ombyggnation av Fågelviksskolan. Denna ska i framtiden inrymma grundskola och grundsärskola årskurs 7-9, gymnasieskolans individuella program, kulturskola och fritidsgård. Ombyggnationen ska stå färdig till vårterminen 2024 men viss överflyttning av verksamhet sker redan under 2023.

Budgeten för kommunens planerade fastighetsunderhåll uppgår till 11 mnkr för 2022. Planerade åtgärder är bland annat byte av kylmaskin i ishallen, ny ventilation i sporthallen samt fortsatt arbete med taksäkerhet och brandskyddsåtgärder.

Kommunens projekt med att byta ut befintliga gatubelysningsarmaturer till LED fortskrider och går in på år fyra med en budget om 2,0 mnkr. Fram till oktober 2021 har cirka 1 900 av

3 000 armaturer bytts ut till LED. Byten tidigare år har skett i Fagersanna, Hörnebo, Häggetorp och Tibro tätort. Under 2022 fortsätter arbetet i bland annat Grönhult och bostadsområdet mellan Skövdevägen och Mariestadvägen. Det kommer även ske kompletteringar inom redan bytta områden.

I budgeten finns 1,6 mnkr avsatta för en byggnation av en pump-trackbana i anslutning till området vid Actionparken. En pump-trackbana är en asfalterad cykelbana med kullar och kurvor som bäst lämpar sig för kickbike, BMX, mountainbike samt inlines. Byggstart planeras till våren och banan förväntas stå klar till sommaren 2022.

I investeringsbudgeten för 2022 finns 5,0 mnkr avsatta för att slutföra ombyggnaden av kommunens reningsverk. Ombyggnationen pågår och omfattar två tillbyggnader där den ena kommer att inrymma en ny rengallerrening samt sandfång. Ny maskinutrustning ska säkra mottagningen av avloppsvatten på ett bättre sätt. Den andra tillbyggnaden kommer att inrymma ett nytt reningssteg med skivfilter, som ska fånga upp partiklar som vill följa med vattenflödet ut från reningsverket. Utöver dessa åtgärder ska reningsprocessen byggas om för att kunna reducera kväve, vilket är en kvalitetshöjning på reningen och en åtgärd som vidtas för att möta framtida krav. Den totala budgeten för projektet uppgår till 49 mnkr.

Flerårsprojekt (mnkr)	2019*	2020*	2021	2022	2023	2024	Totalt
Ransbergs skola	0	0,4	7,6	26,0	45,0	6,3	85,3
Ombyggnation reningsverk	1,2	6,4	36,4	5,0	0	0	49,0
Fågelviksskolan ombyggnation	0	0	0	74,0	74,0	0	148,0

*Belopp för 2019 samt 2020 avser faktiskt utfall. Övriga år redovisas prognos samt budgetbelopp.

