

*Datum*  
2023-12-07  
*Ärendenr*  
2023-000068

# Verksamhetsplan och budget 2024

## Barn- och utbildningsnämnden



## Innehållsförteckning

|     |  |    |
|-----|--|----|
| 1   | Inledning.....   | 4  |
| 1.1 | Uppdrag.....   | 4  |
|     | Det kommunala uppdraget.....                                       | 4  |
|     | Ansvarsområden enligt Skollagen (2010:800).....                    | 5  |
| 1.2 | Organisation .....   | 6  |
| 1.3 | Styrning och uppföljning.....                                      | 8  |
|     | Sortering av nationella och kommunala mål.....                     | 9  |
|     | Uppföljning av systematiskt kvalitetsarbete enligt skollagen ..... | 11 |
|     | Nämndens uppföljning - årshjul.....                                | 13 |
| 2   | Förutsättningar .....  | 14 |
| 2.1 | Omvärldsanalys .....   | 14 |
|     | Demografiska utmaningar .....                                      | 14 |
|     | Kompetensförsörjning .....   | 14 |
|     | Klimatförändring och ny teknik.....                                | 14 |
|     | Delaktighet, värderingar och livsvillkor .....                     | 15 |
|     | Ledarskap.....   | 15 |
|     | Befolkningsutveckling .....  | 15 |
| 2.2 | Invärldsanalys.....  | 16 |
|     | Förskola.....  | 17 |
|     | Grundskola .....   | 17 |
|     | Gymnasiet .....  | 19 |
|     | Arbetsmarknadsenheten.....   | 19 |
| 2.3 | Ekonomiska förutsättningar och verksamhetsförändringar.....        | 20 |
|     | Resursfördelningsmodell .....                                      | 20 |
|     | Förskola.....  | 20 |
|     | Grundskola .....   | 20 |
|     | Anpassad grundskola .....  | 21 |
|     | Introduktionsprogrammen, IM .....                                  | 21 |
|     | Elevhälsa .....  | 21 |
|     | Gemensam administration .....                                      | 22 |



|   |   |    |
|---|---|----|
|   | Kompetenscenter.....                                    | 22 |
|   | Studie- och yrkesvägledning .....                       | 22 |
|   | Kommunernas aktivitetsansvar .....                      | 23 |
|   | Utvecklingsledare .....                                 | 23 |
|   | 2.4 Arbetsgivar- och kompetensförsörjningsfokus.....    | 23 |
| 3 | Vision och strategiska mål .....                        | 26 |
|   | 3.1 Strategiskt mål 1 .....                             | 27 |
|   | 3.1.1 Prioriterade utvecklingsområden och uppdrag ..... | 27 |
|   | 3.1.2 Uppföljning .....                                 | 28 |
|   | 3.2 Strategiskt mål 2.....                              | 30 |
|   | 3.2.1 Prioriterade utvecklingsområden och uppdrag ..... | 30 |
|   | 3.2.2 Uppföljning .....                                 | 31 |
|   | 3.3 Strategiskt mål 3.....                              | 33 |
|   | 3.3.1 Prioriterade utvecklingsområden och uppdrag ..... | 33 |
|   | 3.3.2 Uppföljning .....                                 | 35 |
| 4 | Driftbudget.....  | 35 |
| 5 | Investeringsbudget .....                                | 38 |



# 1 Inledning

Syftet med verksamhetsplanen är att vara ett verktyg för planering av verksamhet, tydliggöra mål och strategier samt vara ett stöd för uppföljning av verksamheten. Verksamhetsplanen syftar också till att mål och ambitioner ska samspela med de resurser som nämnden råder över. Likväl ska verksamhetsplanen bidra till en utvecklad framförhållning och beredskap för verksamhetsförändringar som kommer att bli nödvändiga. I samband med att nämnden beslutar om verksamhetsplan och budget beslutar nämnden också om plan för intern kontroll. Syftet med intern kontroll är att främja en fungerande ledning av kommunens verksamhet, att förebygga och hantera risker, att utnyttja möjligheter och starka sidor, att kontinuerligt utveckla verksamheten och att utvärdera verksamhetens resultat.

Verksamhetsplanen redogör för nämndens prioriteringar och målinriktat arbete med sikte på visionen och med utgångspunkt i de strategiska målen.

Verksamhetsplanen ska ta sin utgångspunkt i kommunen som helhet, där varje nämnd har ansvar att bidra till kommunfullmäktiges strategiska mål och koppla till varje nämnds uppdrag och utvecklingsbehov.

## 1.1 Uppdrag

### Det kommunala uppdraget

Barn- och utbildningsnämnden ska utföra kommunens uppgifter inom:

- förskoleverksamhet
- skolbarnsomsorg
- förskoleklass
- grundskola
- anpassad grundskola
- gymnasieskola
- anpassad gymnasieskola
- kommunal vuxenutbildning
- kommunal vuxenutbildning som anpassad utbildning på grundläggande nivå respektive gymnasial nivå
- utbildning i svenska för invandrare
- uppdragsutbildning inom vuxenutbildningen
- pedagogisk omsorg som erbjuds i stället för förskola eller fritidshem
- arbetsmarknadspolitiska åtgärder



Barn- och utbildningsnämnden har även ansvar för:

- information till ungdomar i åldrarna 16–20 år, vilka har valt att inte studera på gymnasiet eller har avbrutit sina gymnasiestudier
- godkännande av fristående förskola samt av fristående annan pedagogisk verksamhet och fristående fritidshem som inte anordnas i anslutning till en skolenhet (2 kap 7 § och 25 kap 10 § skollagen)
- tillsyn över verksamhet som gäller fristående verksamheter som nämnden godkänt enligt 26 kap 4 § skollagen (fristående förskola, fristående skolbarnsomsorg samt den fristående pedagogiska omsorgen)
- de uppgifter som ankommer på vårdgivaren för den medicinska och psykologiska delen av elevhälsan i kommunal förskoleklass, grundskola, anpassad grundskola, gymnasieskola och anpassad gymnasieskola
- Tibro kommuns skolfond. Nämnden disponerar fonden och ska på ansökan besluta om utdelning
- att målmedvetet arbeta och bidra för tillväxt och utveckling i arbetsmarknadsregionen
- Mini-Zoo

## Ansvarsområden enligt Skollagen (2010:800)

### Huvudmannens ansvar för utbildningen

|           |  |
|-----------|--|
| 2 kap 8 § | Huvudmannen ansvarar för att utbildningen genomförs i enlighet med bestämmelserna i denna lag, föreskrifter som har meddelats med stöd av lagen och de bestämmelser för utbildningen som kan finnas i andra författningar. |
|-----------|--|

### Skolchef

|            |  |
|------------|--|
| 2 kap 8a § | Huvudmannen ska utse en skolchef som ska biträda huvudmannen med att tillse att de föreskrifter som gäller för utbildningen följs i huvudmannens verksamhet inom skolväsendet. |
|------------|--|

### Kommuners resursfördelning

|            |  |
|------------|--|
| 2 kap 8b § | Kommuner ska fördela resurser till utbildning inom skolväsendet efter barnens och elevernas olika förutsättningar och behov. |
|------------|--|



## Ledning av utbildningen

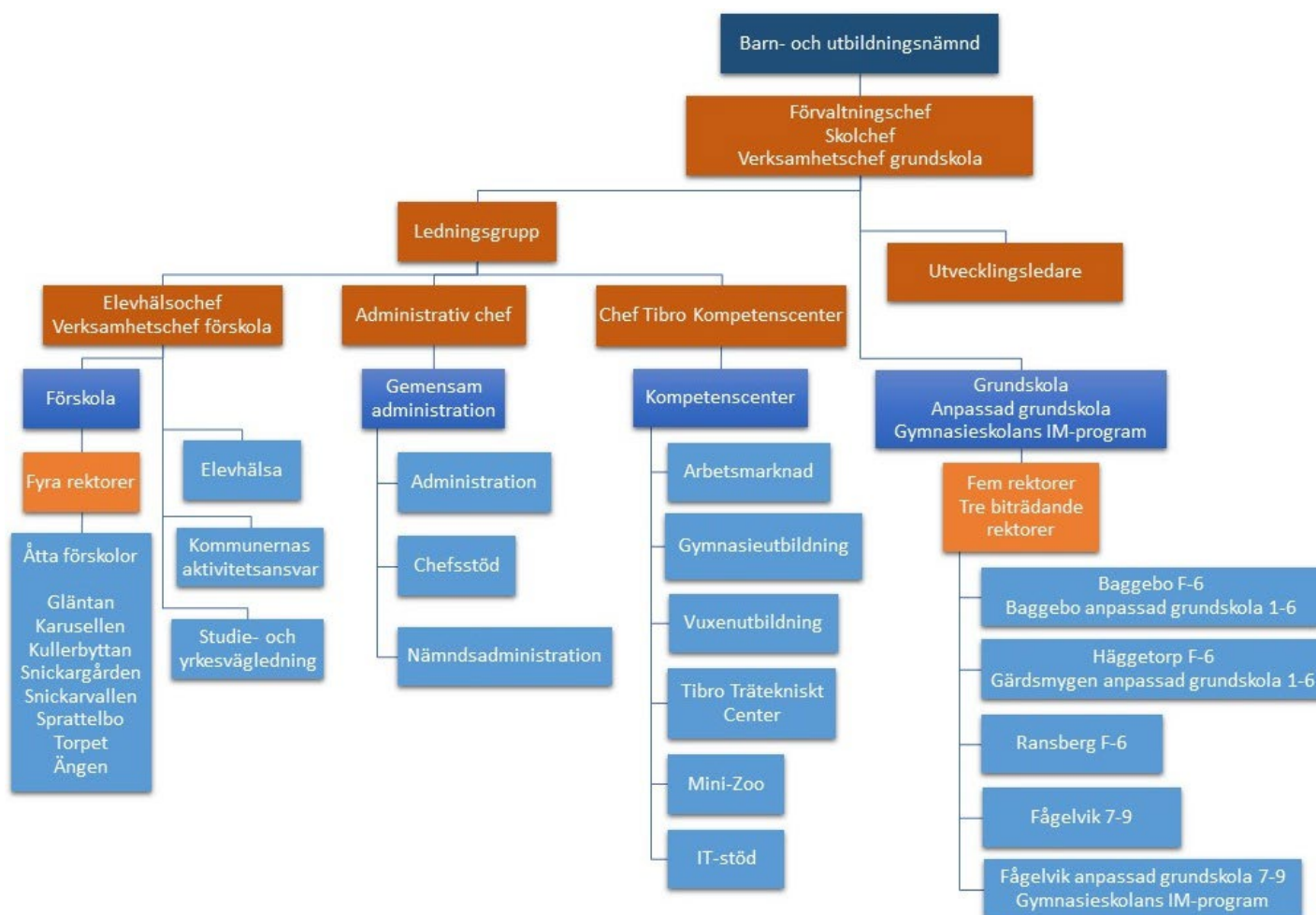
|            |   |
|------------|---|
| 2 kap 10 § | <p>Rektorn beslutar om sin enhets inre organisation och ansvarar för att fördela resurser inom enheten efter barnens och elevernas olika förutsättningar och behov. Rektorn fattar i övrigt de beslut och har det ansvar som framgår av särskilda föreskrifter i denna lag eller andra författningar.</p> <p>Rektorn får uppdra åt en anställd eller en uppdragstagare vid förskole- eller skolenheten som har tillräcklig kompetens och erfarenhet att fullgöra enskilda ledningsuppgifter och besluta i frågor som avses i första stycket, om inte annat anges.</p> |
|------------|---|

## Barnens och elevernas lärande och personliga utveckling

|           |  |
|-----------|--|
| 3 kap 2 § | <p>Alla barn och elever i samtliga skolformer och i fritidshemmet ska ges den ledning och stimulans som de behöver i sitt lärande och sin personliga utveckling för att de utifrån sina egna förutsättningar ska kunna utvecklas så långt som möjligt enligt utbildningens mål.</p> <p>Elever som till följd av en funktionsnedsättning har svårt att uppfylla de olika betygskriterier eller kriterier för bedömning av kunskaper som gäller, ska ges stöd som syftar till att så långt som möjligt motverka funktionsnedsättningens konsekvenser.</p> <p>Elever som lätt uppfyller de betygskriterier eller kriterier för bedömning av kunskaper som minst ska uppfyllas ska ges ledning och stimulans för att kunna nå längre i sin kunskapsutveckling.</p> |
|-----------|--|

## 1.2 Organisation

Förvaltningen leds av förvaltningschef och förvaltningens ledningsgrupp med ytterligare tre medlemmar. Förvaltningsledningen har i uppdrag att verka för att barn- och utbildningsnämndens beslut samt kommunövergripande beslut verkställs och följs upp i verksamheterna. Ledningen ska även vara ett stöd till verksamheterna gällande att säkerställa den övergripande kvalitén och rättssäkerheten inom förvaltningen.



Barn- och utbildningsnämnden ingår tillsammans med andra kommuner i Utbildning Skaraborg som samverkar bland annat gällande kommunala gymnasieutbildningar i området. Tibro kommun har ingått avtal om vuxenutbildning med Skövde kommun, där Skövde kommun är huvudman. Barn- och utbildningsnämnden ingår även i Samordningsförbundet Skaraborg där Försäkringskassan, Västra Götalandsregionen, Arbetsförmedlingen och 14 kommuner samverkar inom ramen för Lagen om Finansiell samordning av rehabiliteringsinsatser (FINSAM).

Förvaltningen ansvarar för åtta förskolor. Fyra rektorer leder två förskolor var:

- Gläntan och Sprattelbo
- Karusellen och Ängen
- Kullerbyttan och Snickarvallen
- Snickargården och Torpet

Nämnden har också tillsynsansvar för den fristående förskolan Solbacken.

Inom förvaltningen finns tre skolor med ansvar för förskoleklass till årskurs 6. Varje skola leds av en rektor. Rektor på Baggeboskolan ansvarar också för anpassad grundskola på



låg- och mellanstadiet. Rektor för Häggetorpsskolan ansvarar för enheten Gärdsmynen som är en del av den anpassade grundskolan inriktning 1–9 med större omsorgsbehov.

Förvaltningen ansvarar för en högstadieskola som leds av en rektor. Anpassad grundskola åk 7–9 samt introduktionsprogrammen, IM, leds av en egen rektor.

Elevhälsochef ansvarar för den medicinska och psykologiska delen av elevhälsan. Även studie- och yrkesvägledning och Kommunalt aktivitetsansvar (KAA), vars medarbetare är lokaliserade på Kompetenscenter, leds av Elevhälsochef.

Chef för kompetenscenter ansvarar för arbetsmarknadsenheten och arbetsmarknadsfrågor i samverkan med bland andra Arbetsförmedlingen, Samordningsförbundet Skaraborg och Försäkringskassan. Chef för kompetenscenter ansvarar också för uppföljning och samverkan inom vuxenutbildning och gymnasieskola, utbildningen på TTC (Tibro trätekniskt center) samt Tibro Mini-Zoo. Arbetsmarknadsenheten ansvarar för sommarjobb (feriepraktik).

Gemensam administration leds av en administrativ chef som tillsammans med handläggare och administratörer har i uppgift att stötta förvaltningens chefer med en rättssäker och effektiv handläggning av ärenden. Gemensam administration administrerar kommunens barnomsorg, förvaltningens vikariehantering, barn-/elev-/personal-administration och ekonomiska uppgifter. Enheten arbetar tätt tillsammans med IT-stödverksamheten som finns under chef för Kompetenscenter. Enheten ansvarar även för nämndsadministrationen inom barn- och utbildningsnämnden.

### 1.3 Styrning och uppföljning

Nämndens uppdrag i stort följs upp med bland annat nyckeltal och analys i respektive nämnd.

Uppföljning och rapportering görs till kommunstyrelsen vid tre tillfällen under året. I delårsrapporten per april görs en ekonomisk uppföljning. I samband med delårsrapport per augusti och årsredovisningen görs en uppföljning av de strategiska målen samt ekonomi.

Uppföljning och utvärdering av kommunens systematiska arbetsmiljöarbete (SAM) sker genom årlig uppföljning av SAM.

Barn- och utbildningsnämnden följer upp sitt ansvar som vårdgivare inom elevhälsans medicinska insatser (EMI) genom en patientsäkerhetsberättelse som fastställs senast 1 mars varje år.

Barn- och utbildningsnämnden följer upp verksamheten som helhet gällande ekonomi och mål i samband med de tre tillfällen under året då rapportering görs till kommunstyrelsen. Vid redovisningen till nämnden ges en än mer detaljerad bild av verksamheten, då nämnden som huvudman har följande ansvar enligt 4 kap i skollagen.

|     |   |
|-----|---|
| 3 § | Varje huvudman inom skolväsendet ska på huvudmannanivå systematiskt och kontinuerligt planera och följa upp utbildningen, analysera orsakerna till uppföljningens resultat och utifrån analysen genomföra insatser i syfte att utveckla utbildningen. |
|-----|---|

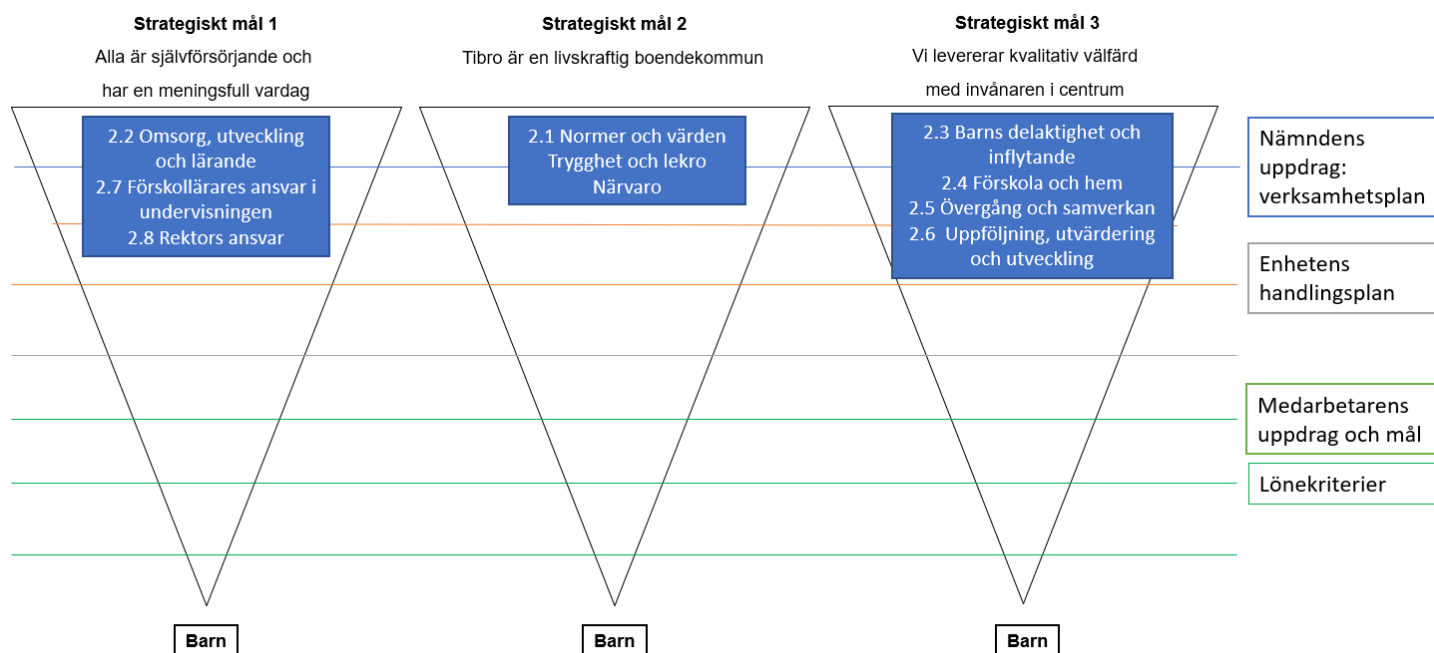




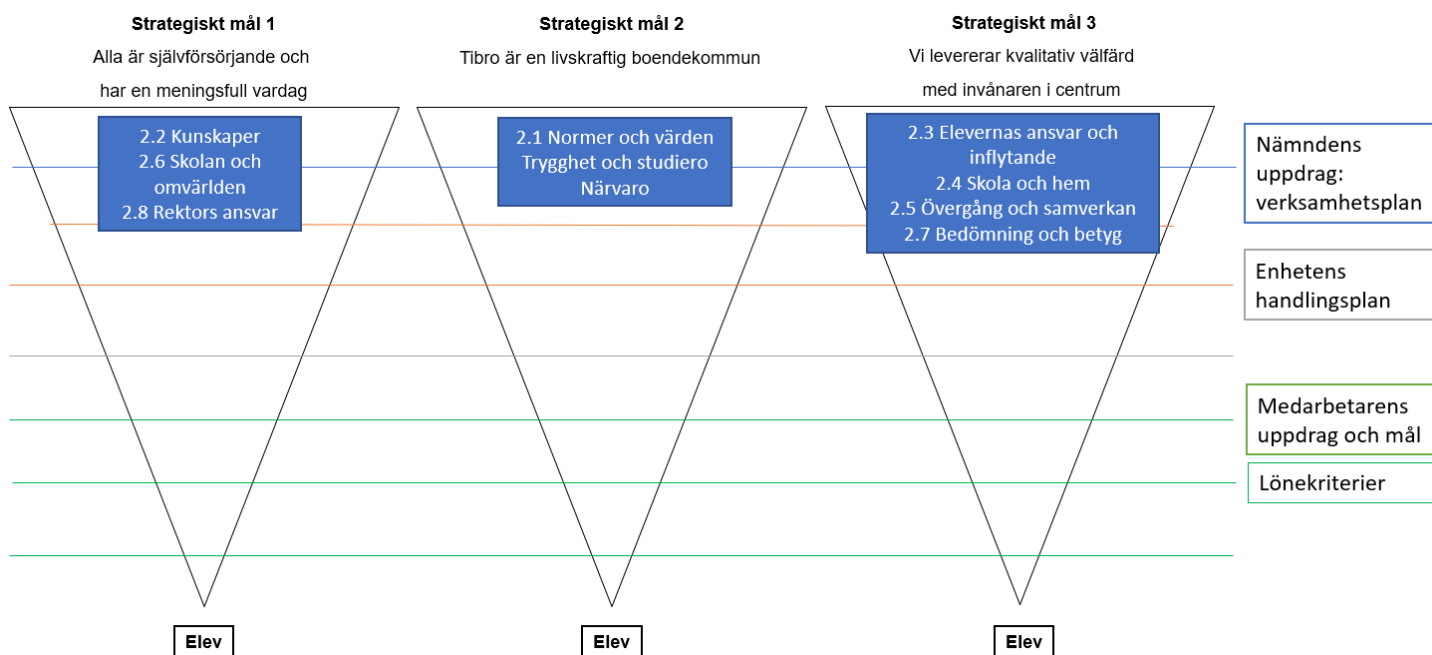
|     |  |
|-----|--|
| 5 § | Inriktningen på det systematiska kvalitetsarbetet enligt 3 och 4 §§ ska vara att de mål som finns för utbildningen i denna lag och i andra föreskrifter (nationella mål) uppfylls. |
|-----|--|

## Sortering av nationella och kommunala mål

Under 2022 och 2023 har förvaltningsledningen utvecklat strukturen för det systematiska kvalitetsarbetet styrt av skollagen, samt integrerat uppföljningen av de nationella målen i strukturen för kommunens strategiska mål. De nationella målen i förskolans samt grundskolans läroplaner har sorterats in under de tre strategiska målen och följs därmed upp i samband med tertialuppföljningen till kommunstyrelse och nämnd, tillsammans med mål gällande nämndens övriga ansvarsområden.



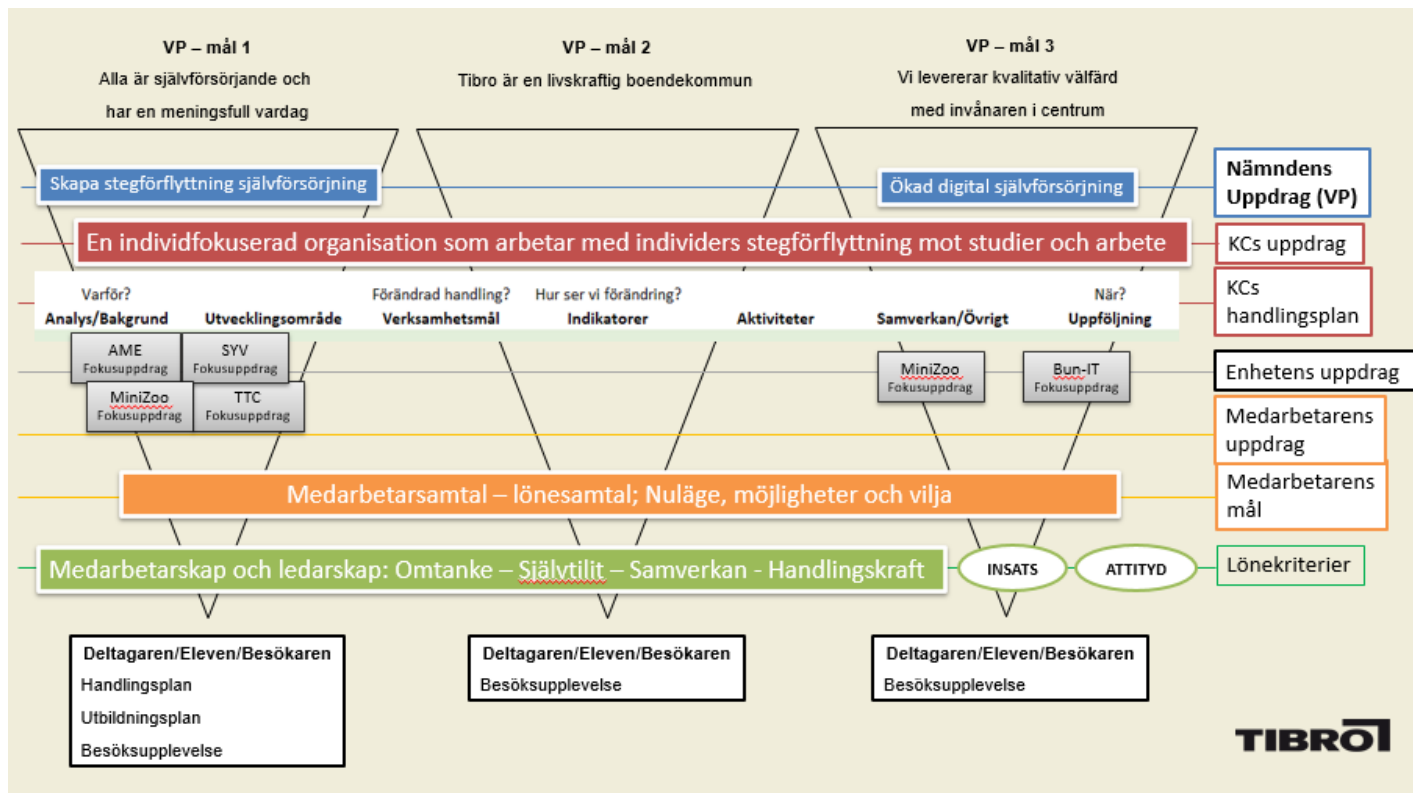
*Sortering av nationella mål för förskolan.*



*Sortering av nationella mål för skolan.*



Den icke obligatoriska verksamheten inom arbetsmarknadsenheten styrs i huvudsak av kommunala mål. Följande illustration visar hur dessa styr verksamheten från kommunal nivå till medarbetarnivå.

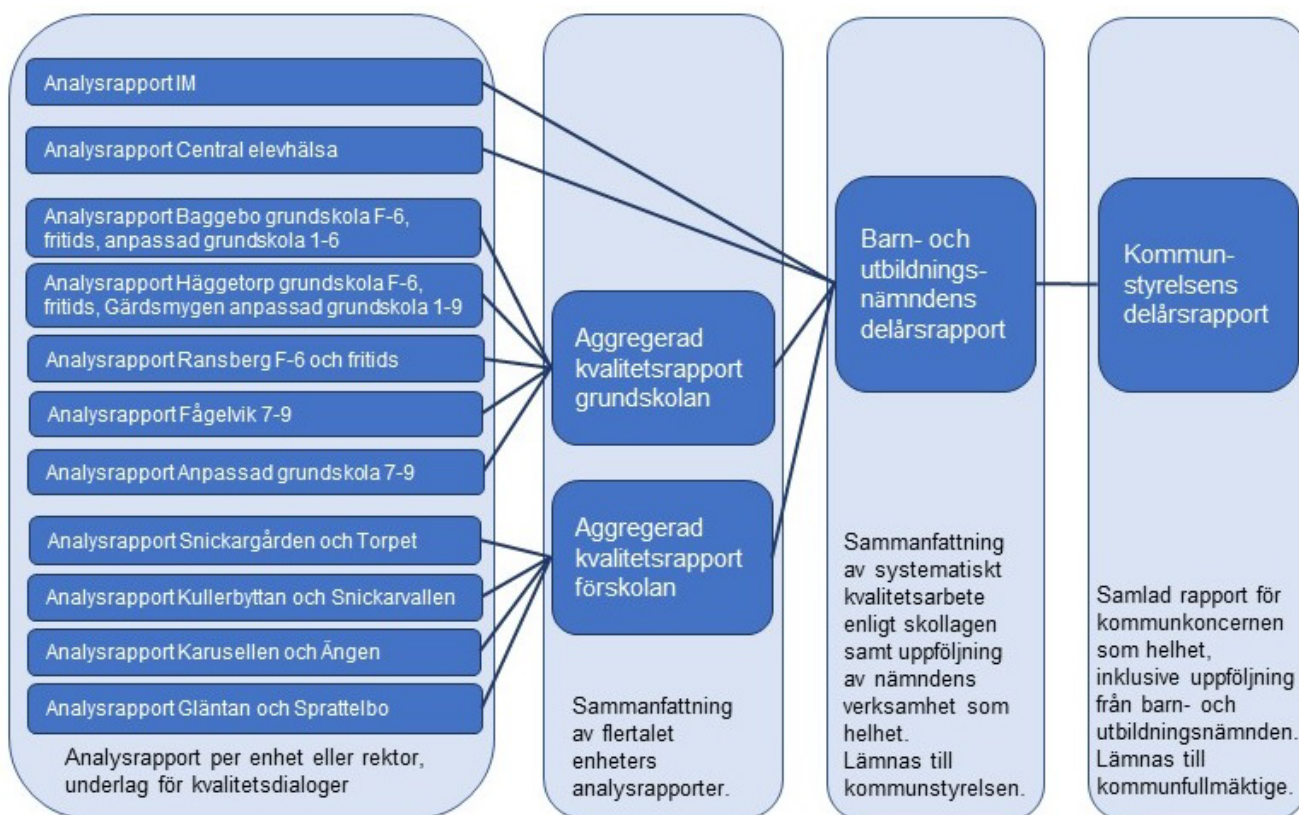


Sortering av kommunala mål för Kompetenscenter.

## Uppföljning av systematiskt kvalitetsarbete enligt skollagen

I delårsrapporten per augusti görs en omfattande analys av måluppfyllelsen inom förskolan och skolan (förskoleklass, grundskola, anpassad grundskola, fritidshem och introduktionsprogrammen), vilket även presenteras i särskilda dokument (analysrapporter och aggregerade kvalitetsrapporter) som utgör nämndens systematiska kvalitetsarbete utifrån skollagens krav.

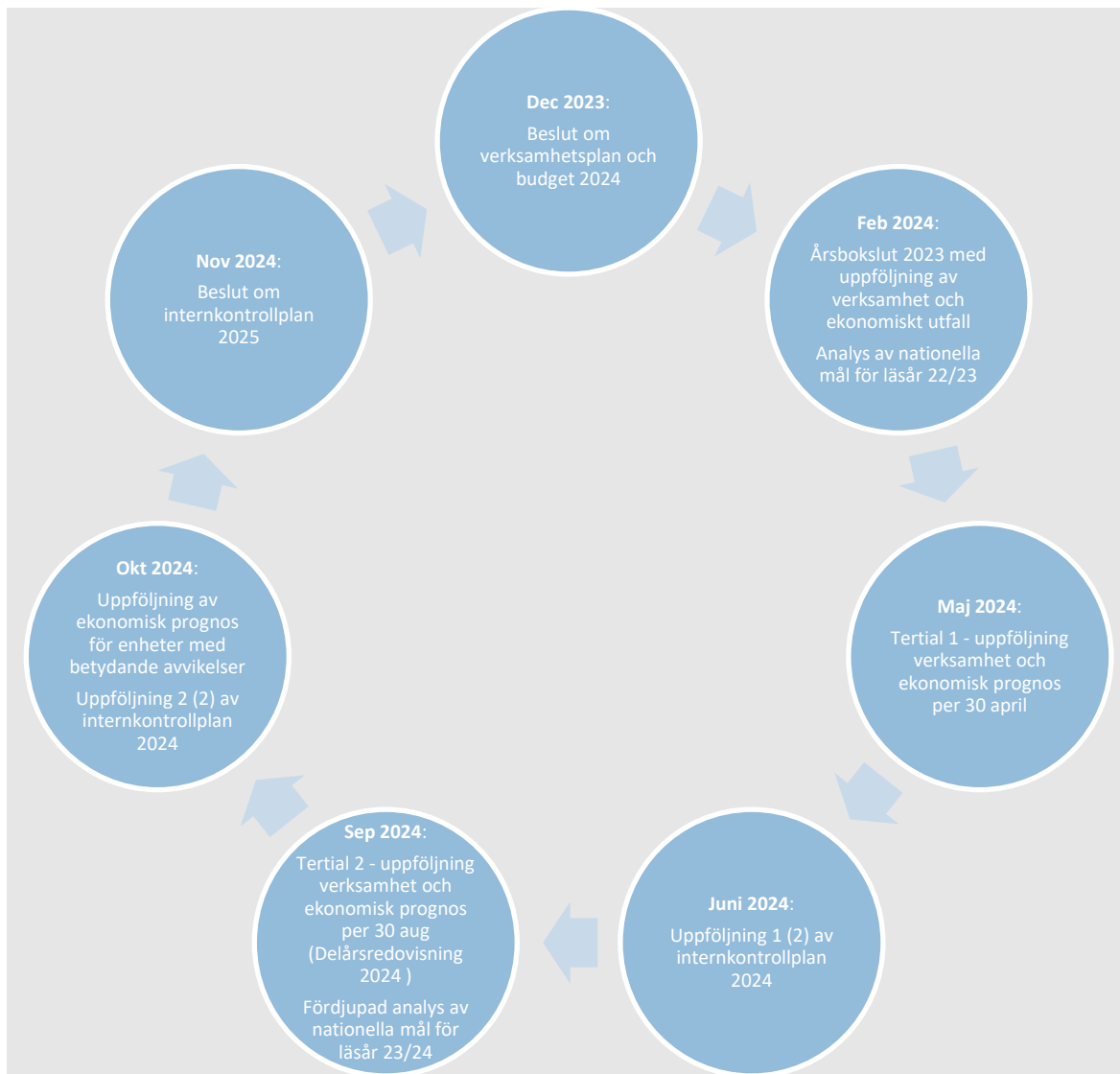
Under 2023 infördes även kvalitetsdialoger som ett forum för nämndens ledamöter och ersättare att möta verksamhetens chefer för presentation av och dialog kring det systematiska kvalitetsarbetet. Kvalitetsdialogerna är en del av fadderverksamheten som nämnden har beslutat om för den aktuella mandatperioden.



Översikt över dokument som tas fram i samband med delårsrapport per augusti.



## Nämndens uppföljning - årshjul





## 2 Förutsättningar

Omvärldsanalys och invärldsanalys syftar till att skapa en gemensam bild av skeenden, trender och utvecklingsmönster som är angelägna för kommunens utveckling.

Omvärldsanalysen stödjer en verksamhetsnära planering där nämnden bryter ner de långa perspektiven till konsekvenser och slutsatser i sina verksamheter. Invärldsanalysen handlar om att ha en grund i fakta om verksamhetens resultat och dess förutsättningar och är en förutsättning för att kunna analysera och prioritera. Nyckeltal och annan kunskap om verksamheten utgör viktiga redskap i invärldsanalysen.

### 2.1 Omvärldsanalys

Omvärldsanalysen ska ge ett helhetsperspektiv och bidra till en bred förståelse för hur trender och förändringar långsiktigt påverkar möjligheterna att nå Tibros vision - *Tillsammans, Hållbart, Nära* samt de strategiska målen. Omvärldsanalysen ska bidra till att skapa handlingsberedskap i Tibro kommun som organisation.

#### Demografiska utmaningar

I en majoritet av kommunerna minskar andelen i yrkesverksam ålder samtidigt som andelen 80+ ökar snabbt. Prognoserna för Sverige pekar på ett minskat barnafödande, minskad invandring av barn och unga och i princip ett oförändrat antal i arbetsför ålder. På nationell nivå kan det leda till nedläggning av förskolor och skolor. SCB:s befolkningsprognos för Tibro visar dock en ökning av antalet barn och unga i åldern 0–19 år med drygt 100 personer fram till 2033. Förväntningarna på och förutsättningarna för välfärden påverkas av denna utveckling.

#### Kompetensförsörjning

I takt med att befolkningen åldras kommer bristen på personal inom flera yrkeskategorier att öka. När arbetskraften inte räcker till går det inte att möta kompetensförsörjningsutmaningen enbart genom att rekrytera fler. Utmaningarna kräver förändrade arbetssätt. Förutom att satsa på att bibehålla medarbetare, tillvarata samt utveckla kompetensen hos befintliga medarbetare kommer andra arbetssätt, välfärdsteknik, samverkan och attityder vara ständigt aktuellt. Samtidigt ser vi att AI förändrar arbetslivet. Maskiner kan nu hantera komplexa uppgifter och komplettera eller till och med överträffa mänskliga förmågor inom vissa områden. Medan detta skapar möjligheter för ökad effektivitet och produktivitet, väcks också frågor om arbetslöshet och människans framtida roll i arbetslivet.

#### Klimatförändring och ny teknik

Det behövs åtskilliga åtgärder för att begränsa klimatförändringar och hejda förlusten av biologisk mångfald, liksom för att hantera konsekvenserna av förändringarna. Ett klimat i förändring innebär att samhället behöver ta hänsyn till nya risker. Kraven ökar i form av ny lagstiftning på miljö- och klimatområdet både nationellt och från EU. Kommuner har ett stort ansvar att ställa om till hållbara och cirkulära arbetssätt.



## Delaktighet, värderingar och livsvillkor

Den ökade individualiseringen i samhället ökar kraven på kommunens tjänster samt skapar högre förväntningar på valfrihet, snabbhet och individuell service.

Människors livsvillkor har generellt blivit bättre, men samtidigt ökar skillnaderna i inkomster och hälsa. Bostads- och skolsegregationen har ökat och andelen som definieras som medelklass har minskat. Allt fler arbetsplatser består nästan enbart av personer med akademisk utbildning alternativt personer med låg utbildning. Kompetenskraven på arbetsmarknaden är höga och risken är stor att de med bristfällig utbildning eller svagt kontaktnät ställs utanför arbetsmarknaden. Kriminalitet och våld ökar och de som drabbas saknar ofta möjlighet att flytta.

Den ökade digitaliseringen av samhällets tjänster samt ökade kunskapskrav har gjort det svårt för vissa grupper att förstå eller ha råd med den teknik som krävs för att fungera i samhället. Samhället blir också allt mer utmanande för de som lämnar skolan utan fullständiga betyg. Skillnader i livsvillkor kan skapa spänningar som resulterar i färre gemensamma värderingar, lägre tillit, ökad ohälsa och lägre engagemanget för det gemensamma samhället.

## Ledarskap

I en värld där förändringar i allt större utsträckning blir en del av vardagen ställs krav på att ha en organisation som klarar av att ställa om och anpassa sig efter nya förutsättningar. För detta krävs ett utvecklat förändringsledarskap. Samarbete och samordning har blivit alltmer avgörande för att nå resultat.

## Befolkningsutveckling

Av Statistiska centralbyråns rapport, *Sveriges framtida befolkning 2030–2070*, framgår att befolkningen har ökat från 9,6 till 10,5 miljoner mellan 2012–2022, en ökning på 10,1%. År 2032 beräknas folkmängden till 11 miljoner, vilket motsvarar en ökning på 4,8 procent.

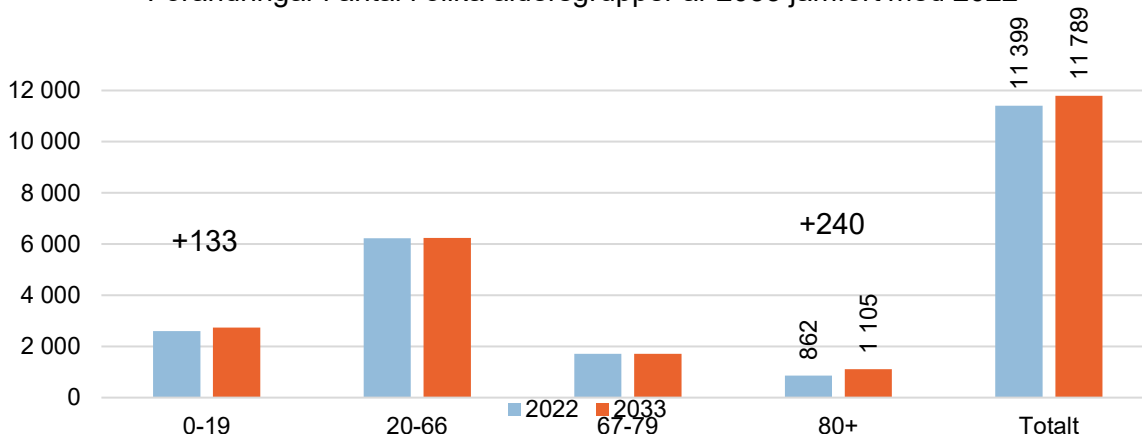
Enligt SCB:s befolkningsprognos för Tibro kommun i sep 2023 kommer befolkningen öka med 390 personer, 3,4 %, mellan år 2022 och 2023, en något lägre ökningstakt än den prognostiserade ökningen för landet som helhet. Den årliga ökningen beräknas till i snitt 40 invånare per år. Befolkningsprognosen bygger på antaganden om nybyggnation samt historisk utveckling. I prognosen saknas eventuell positiv utveckling av näringslivet i Tibro och Skaraborg som följd av bland annat den aviserade batterifabriken i Mariestad. Det kan innebära att befolkningsutvecklingen blir betydligt starkare än vad prognosen visar.

De större befolkningsförändringarna är framför allt ett ökat antal äldre från 80 år och uppåt samt en ökning med drygt 100 barn och unga mellan 0–19 år fram till år 2033.



## Befolkningsförändringar Tibro kommun

Förändringar i antal i olika åldersgrupper år 2033 jämfört med 2022

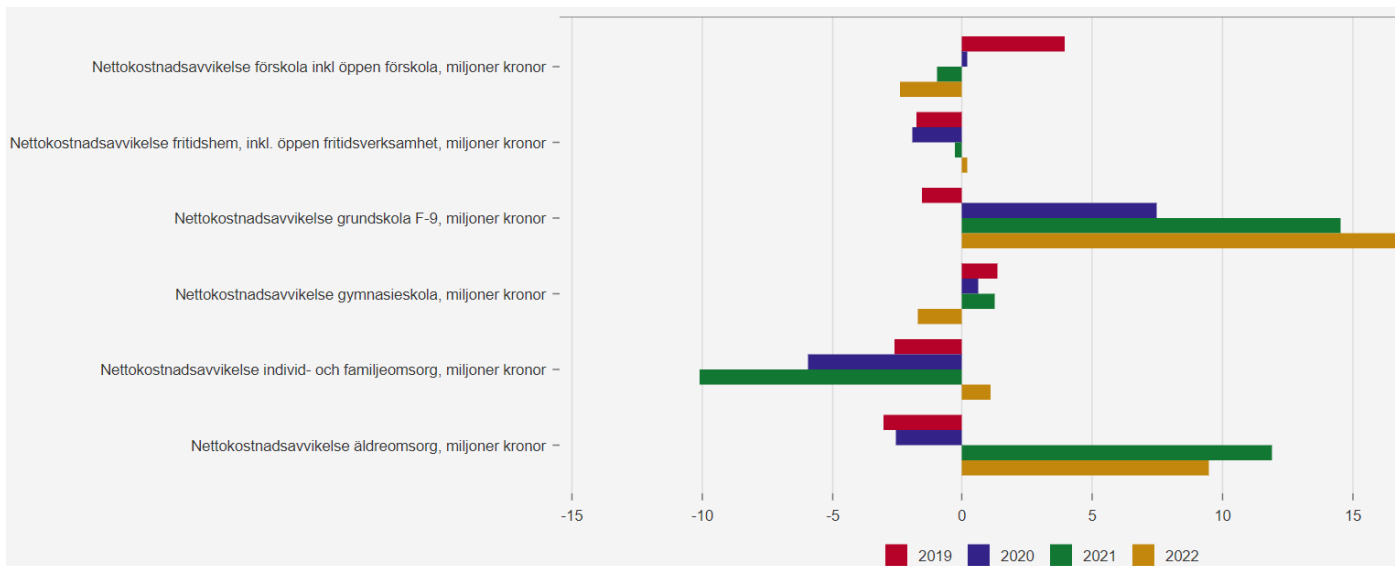


Källa: Befolkningsprognos kommunspecifik Tibro kommun SCB 2023

## 2.2 Invärldsanalys

Nettokostnadsavvikelser\* gällande samtliga av nämndens verksamheter visar att både förskolan och gymnasiet har gått från att ligga över genomsnittet i nettokostnadsavvikelse till att idag ligga lägre än jämförbara kommuner. Grundskolan har gjort den omvända resan och ligger idag betydligt högre i nettokostnadsavvikelse.

\*Nettokostnadsavvikelse är avvikelse i procent mellan nettokostnad och referenskostnad, kronor per invånare. Nettokostnadsavvikelse indikerar högre kostnadsläge än statistiskt förväntat om värdet är positivt och lägre kostnadsläge än statistiskt förväntat om värdet är negativt.

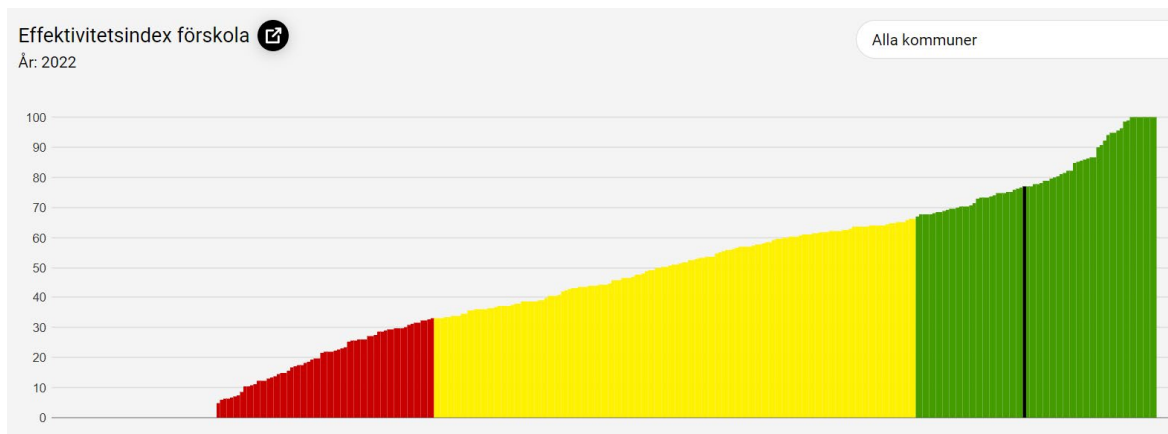






## Förskola

Effektivitetsindex för förskolan ligger högt. Det beror på ett lågt kostnadsläge både vad gäller personal och lokaler (resursindex). Samtidigt visar ingående faktorer i kvalitetsindex relativt god personaltäthet och hög andel förskollärare, inskrivningsgraden 1–5 år ligger på 85,5% vilket är jämförbart med riket. Det höga effektivitetsindexet uppnås även delvis med hjälp av stora barngrupper och en stor andel visstidsanställda.



## Grundskola

I en jämförelse mellan 2022 och 2023 ser vi en positiv trend gällande måluppfyllelsen vilket nedanstående diagram illustrerar.



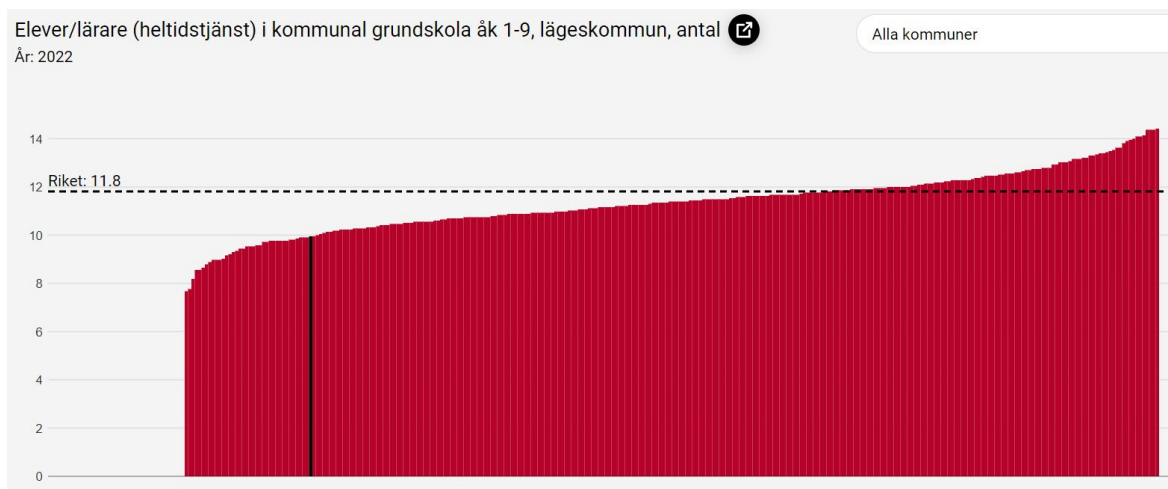
Samma positiva trend ser vi gällande resultatet i år 9 där resultaten gällande andel elever som uppnått betygsriterierna i alla ämnen samt andel elever behöriga till yrkesprogram på gymnasiet inte längre ligger i det nedre skiktet i jämförelse med andra kommunala skolor i Sverige (se gul markering för 2023 jämfört med röd markering för 2022 i följande tabell).



| Nyckeltal  | Område | 2021  | 2022  | 2023  |
|--|--------|-------|-------|-------|
| Elever i åk 9 som uppnått betygsriterierna i alla ämnen, kommunala skolor, andel (%) | Tibro  | 72.4  | 58.5  | 64.1  |
| Elever i åk 9 som är behöriga till yrkesprogram, kommunala skolor, andel (%)         | Tibro  | 84.5  | 77.8  | 86.3  |
| Elever i åk. 9, meritvärde kommunala skolor, genomsnitt (17 ämnen)                   | Tibro  | 219.8 | 216.6 | 215.8 |

”Salsa-värdet” är en statistisk modell som beräknar resultaten för en skola utifrån skolans faktiska betygsresultat och hänsyn till ett antal bakgrundsfaktorer i elevsammansättningen. För vår högstadieskola är värdet -11 gällande andel elever som uppnått samtliga kunskapskrav och 0 gällande genomsnittligt meritvärde.

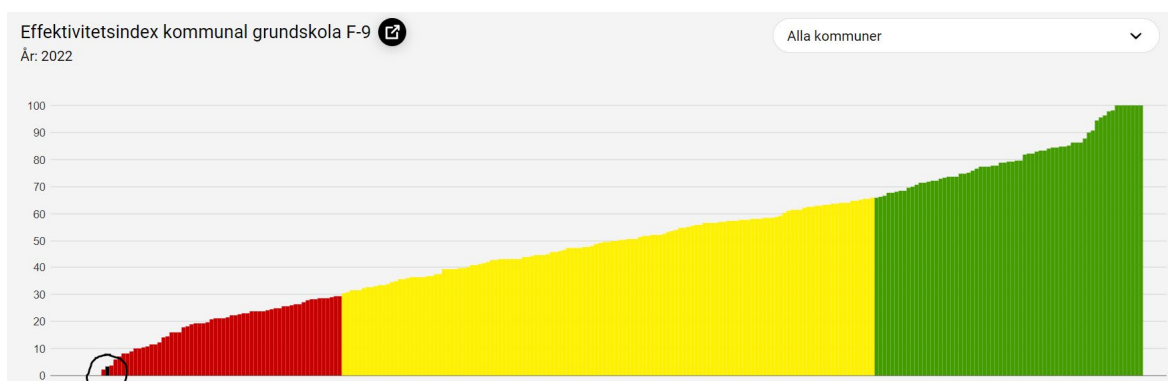
Tibro kommun ligger i jämförelse med andra kommuner i landet lågt gällande antal elever per lärare, det vill säga den genomsnittliga personaltätheten är hög.



*Hög lärartäthet till vänster, låg lärartäthet till höger i diagrammet*

Utifrån att Tibro har hög lärartäthet, höga kostnader och förhållandevis låga resultat placerar sig Tibro nästan i botten i jämförelse med Sveriges alla kommuner gällande resurseffektivitet.

Storleken på nuvarande årskurser (en variation mellan 120–150 elever) skapar ogynnsamma delningstal och ”tom-platser”. Detta tillsammans med satsningar på nya lärmiljöer samt nuvarande skolstruktur bildar en komplex utmaning för nämnden utifrån perspektivet resurseffektivitet.



## Gymnasiet

Elevens resultat i grundskolan med framför allt låga meritvärden över tid, visar sig i de fortsatta studierna i gymnasieskolan. En stor andel klarade varken gymnasieexamen inom tre år eller fyra år under 2019-2021. 2022 är resultatet betydligt bättre och ökar chanserna till ett arbete och vidare studier för fler unga.

| Nyckeltal   | 2019 | 2020 | 2021 | 2022 |
|---|------|------|------|------|
| <b>Studieresultat</b>   |      |      |      |      |
| > Gymnasieelever med examen inom 3 år, hemkommun, andel (%)   | 63.6 | 69.4 | 67.8 | 75.7 |
| Gymnasieelever med examen eller studiebevis inom 3 år, hemkommun, andel (%)   | 64.5 | 70.3 | 76.3 | 83.8 |
| > Gymnasieelever med examen inom 4 år, hemkommun, andel (%)   | 67.2 | 71.9 | 72.1 | 72.0 |
| Gymnasieelever med examen eller studiebevis inom 4 år, hemkommun, andel (%)   | 70.4 | 74.4 | 73.0 | 83.1 |
| > Gymnasieelever som uppnått grundläggande behörighet till universitet och högskola inom 3 år, hemkommun, andel (%) | 47.9 | 53.2 | 42.4 | 54.1 |
| > Gymnasieelever som uppnått grundläggande behörighet till universitet och högskola inom 4 år, hemkommun, andel (%) | 46.4 | 50.4 | 55.0 | 44.9 |
| > Genomsnittlig betygspoäng, gymnasieelever med examen, hemkommun   | 14.1 | 14.2 | 13.7 | 14.1 |

## Arbetsmarknadsenheten

I gymnasiet och anpassad gymnasieskola har antalet avhopp eller elever som erhåller studiebevis (ej fullständig examen) ökat kraftigt de senaste åren. Därav är gruppen KAA (kommunernas aktivitetsansvar) 16–19 år relativt stor; runt 40 individer. Hög frånvaro i grundskolan och psykisk ohälsa är ett par av de bakomliggande faktorerna. Målsättningen är alltid återgång till skolgång innan individen fyller 20 år, men i realiteten är det få som återgår till gymnasiestudier inom detta åldersspann.

Inom vuxenutbildningen har trenden varit allt färre studerande inom SFI och grundläggande vuxenutbildning (motsvarar årskurs nio) och antalet har fortsatt att minska kraftigt. Detta leder till att många utrikesfödda får sämre förutsättningar att lära sig svenska. En kortsiktig anställning (lön) prioriteras före en grundläggande utbildning som skulle kunna möjliggöra ett mer varaktigt arbete. Detta visar sig bland annat genom arbetslöshetsstatistiken för utrikes födda. För närvarande är arbetslösheten bland utrikesfödda lägre än vid motsvarande tidpunkt 2022 (-4,4% oktober). Dock är Tibro fortfarande en av de kommuner som har störst andel arbetslösa i Skaraborg. Dessutom är



skillnaden mellan kvinnor och män i arbetslöshetsstatistiken störst i Tibro bland kommunerna i Skaraborg, där kvinnor är överrepresenterade.

Inom arbetsmarknadsområdet finns en stor grupp individer som är långt ifrån studier och arbete. I åldersgruppen 20–64 år har enbart 13,2% (2022, senaste data) förgymnasial utbildning. Inom samma grupp har Tibro bland den högsta andelen personer i långvarigt och mycket långvarigt ekonomiskt bistånd i Skaraborg. Låg kunskap i svenska språket och yrkessvenska, psykisk ohälsa (långvarig sjukskrivning) och låg utbildnings-nivå är framträdande orsaker. 43% av sjukskrivningarna berodde (2022) på psykisk ohälsa.

Stegförflyttning kräver med dessa utgångspunkter stora resurser både vad gäller tid och kompetens hos medarbetare på Kompetenscenter.Handledning, vägledning och andra aktiverande insatser behövs för att mobilisera kraft och ta de steg som krävs för att skaffa sig en utbildning och/eller ett arbete.

## **2.3 Ekonomiska förutsättningar och verksamhetsförändringar**

### **Resursfördelningsmodell**

Under 2023 har barn- och utbildningsnämnden tagit fram ett styrdokument gällande resursfördelningsmodellen för förskola och skola. Styrdokumentet beskriver på vilket sätt nämnden fördelar resurser till enheterna inom förskola och skola och bygger på tidigare beslut. I beredningsarbetet har justeringar gjorts för att likrikta det sätt som socioekonomiska parametrar används för fördelning av medel inom förskola och skola. Styrdokumentet kommer revideras årligen för att fastställa resursfördelningsmodellen inför kommande budgetår.

### **Förskola**

På förskolorna i Tibro ser vi en ojämn fördelning vad gäller socioekonomi och vistelsetid. Barn- och utbildningsnämnden införde 2022 barnpeng inom förskolan, vilket innebär en omfördelning av resurser, vilket har som mål att göra förskolan mer likvärdig inom Tibro kommun samt kompensera för barns olika förutsättningar och behov. Kommunerna har fått ett förstärkt uppdrag gällande uppsökande verksamhet gällande barn som fyllt tre år och som inte har en förskoleplats. Rutiner för hur denna uppsökande verksamhet ska ske har fastställts. Vidare har nämnden fattat beslut om att öppna upp för att tillsvidareanställa barnskötare från och med budgetåret 2024.

### **Grundskola**

#### **Fristående skolor och interkommunal ersättning (IKE)**

När elever folkbokförda i Tibro kommun går i skola hos fristående huvudman eller på en skola med en annan kommunal huvudman än Tibro kommun bekostar Tibro kommun elevernas platser. Minskningen av antalet elever i den egna verksamheten resulterar inte i en motsvarande minskad kostnad, eftersom till exempel lokalkostnaden som helhet inte ändras. På grund av påverkan på budget är det viktigt att följa antalet elever som



genomför grundskolan på en fristående skola eller i en kommunal skola i annan kommun. Antalet ligger relativt stabilt i nuläget efter att tidigare ha ökat.

|                     | 2022                    |              | 2023                    |                     |              |
|---------------------|-------------------------|--------------|-------------------------|---------------------|--------------|
|                     | Raoul Wallenberg Skövde | Annan kommun | Raoul Wallenberg Skövde | Prolympia Jönköping | Annan kommun |
| Skola åk F – 3      | 3                       | 6            | 3                       |                     | 4            |
| Skola åk 4 - 6      | 5                       | 3            | 6                       |                     | 2            |
| Skola åk 7 - 9      | 8                       | 8            | 6                       | 2                   | 7            |
| Anpassad grundskola |                         | 2            |                         |                     | 2            |
| <b>Totalt</b>       | 35                      |              | 32                      |                     |              |

### Skolupptagningsområden

Det senaste beslutet om skolupptagningsområden gäller till och med läsåret 23/24. Barn- och utbildningsnämnden planerar att i december 2023 fastställa skolupptagningsområden som gäller från läsåret 24/25 till och med läsåret 27/28. Eventuella förändringar av skolupptagningsområdena kan komma att påverka fördelningen av antal elever och därmed medel mellan skolenheterna. Det kan dock ta några år innan en förändring slår igenom, eftersom vårdnadshavare har möjlighet att önska plats på en annan skola än den deras bostadsområde tillhör. Detta kan vara aktuellt till exempel om ett äldre syskon går på den skola vars upptagningsområde bostadsområdet tidigare hörde till.

### Ledningsorganisationen

Inom grundskolans ledningsorganisation finns fyra rektorer och tre biträdande rektorer. Under 2023 har flertalet positioner tillsatts med nya personer, varav en rektor anlitas via avtal som konsult. I början av 2024 tillträder en ny biträdande rektor på en tjänst som varit vakant sedan sommaren 2023.

### Anpassad grundskola

Från hösten 2023 har ett namnbyte skett där särskolan ändrat namn till anpassad grundskola.

### Introduktionsprogrammen, IM

Med utgångspunkt i en motion som kommunfullmäktige har bifallit har förvaltningen fått i uppdrag att utreda om IM-verksamheten kan placeras i lokaler skilda från grundskolan eller upphandlas av annan huvudman.

### Elevhälsa

Elevhälsans uppdrag är att stödja elevernas utveckling mot utbildningens mål och elevhälsan ska främst vara förebyggande och hälsofrämjande. Sedan den 2 juli 2023 gäller även nya skrivningar i skollagen om att:

- elevhälsans arbete ska bedrivas på individ-, grupp- och skolenhetsnivå och ske i samverkan med lärare och övrig personal



- elevhälsan ska vara en del av skolans kvalitetsarbete
- elevhälsan vid behov ska samverka med hälso- och sjukvården och socialtjänsten
- det ska finnas tillgång till specialpedagog eller speciallärare.

För att fler elever ska nå målen för sin utbildning är elevhälsoarbetet en viktig del. Under året kommer det systematiska kvalitetsarbetet inom elevhälsan stärkas och samverkan kommer utvecklas genom bland annat Partsamverkan barn och unga, SAMBU och skolsocialt team.

## **Gemensam administration**

Enheten Gemensam administration ansvarar för en rättssäker och effektiv handläggning av förvaltningens ärenden och processer samt chefsstöd inom såväl administration som ekonomi. Med utgångspunkt i en genomlysning av enheten som gjordes av PwC hösten 2022 samt ytterligare intern analys kommer satsningar göras på utveckling av arbetssätt och systemstöd under 2024.

## **Kompetenscenter**

En stor del av kompetenscenters driftsmedel tilldelas genom anslag från kommunstyrelsen utanför kompetenscenters ordinarie budget; 3,5 mkr under 2023 och 3 mkr 2024. Under 2024 beräknas 90% avsättas till lönekostnader (för personer i målgruppen) och endast 10% till mobiliserande insatser i egen regi och i samarbete med externa aktörer. Exempel på lönekostnader är ESF-projektet "Stega vidare", där personal utbildas till barnskötare och därmed kan tillsvidareanställas samt "Fixar-Hebbe".

Antalet anställda på Tibro Mini-Zoo har utökats med en medarbetare med särskilt ansvar att arbeta tillsammans med arbetsmarknadsenheten samt för att dels åter få i gång aktiviteterna med syfte att stärka individerna som är inskrivna i KAA och på AME och kunna hantera semestertider med högsäsong när det gäller besöksnäringen.

TTC har sedan hösten 2023 ett (till att börja med) ettårigt avtal med Olinsgymnasiet kring industriprogrammet, vilket möter behov som finns på arbetsmarknaden och kompletterar det befintliga samarbetet med Folkuniversitetet och Nässjö träcentrum. Nu erbjuder vi i samarbetet även utbildning på gymnasienivå. Inom yrkesvux (januari 2024) startar en kombinationsutbildning som riktar sig till utrikesfödda och som kompletterar den ordinarie utbildningen med 20 veckors yrkessvenska.

## **Studie- och yrkesvägledning**

Studie- och yrkesvägledning är en viktig del i att höja utbildningsnivån och minska arbetslösheten i kommunen. Studie och yrkesvägledarna jobbar mot hela kommunens invånare. Tibro kommun ingår i ett projekt fram till 2026 med syfte att stärka samverkan skola arbetsliv (SSA) och att genom utvecklad vägledning minska risken för studieavbrott.



## Kommunernas aktivitetsansvar

Studie och yrkesvägledare tillsammans med handläggare på arbetsmarknadsenheten (KAA-team) ansvarar för att följa upp kommunens aktivitetsansvar. Kommunens fältsekreterare har fått en tydligare och mer aktiv roll i det uppsökande arbetet.

## Utvecklingsledare

Under 2023 har medel omprioriterats för upprättande av en ny tjänst med benämningen utvecklingsledare. Förvaltningen är inne i en mycket utvecklingsintensiv fas där flertalet processer är startade inom samtliga nämndens områden. Behov av att synliggöra, kategorisera, adressera och följa upp dessa utvecklingsprocesser är stort och förväntas i hög utsträckning bidra till en ökad måluppfyllelse på sikt.

## 2.4 Arbetsgivar- och kompetensförsörjningsfokus

Tibro kommun vill genom sin arbetsgivarpolitik vara en attraktiv och hållbar arbetsgivare där medarbetare vill och kan göra skillnad för Tibros invånare. För att uppnå detta krävs ett aktivt och systematiskt arbete med särskilt fokus på arbetsmiljöområdet och strategisk kompetensförsörjning.

Genom att tydliggöra verksamhetens mål och uppdrag, syfte och förväntningar både på grupp och individnivå skapas förutsättningar för en trygg och utvecklande arbetsmiljö. Ett systematiskt, inkluderande och tydligt arbetsmiljöarbete där våra ledare involverar sina medarbetare är avgörande för Tibro kommuns förutsättningar att skapa en hållbar och utvecklande kompetensförsörjning.

Kompetensförsörjningen ska bidra till att säkerställa att rätt kompetens finns på kort och lång sikt. För att nå en hållbar kompetensförsörjning krävs ett tydligt och kommunikativt ledarskap, främjande av medarbetarengagemang samt fokus på lönebildning, hälsa, jämställdhet och mångfald.

Dessa faktorer påverkar tillsammans arbetsgivarens förmåga att engagera, utveckla och attrahera medarbetare att vilja arbeta i Tibro kommun. Investeringar och strategiskt fokus på arbetsmiljöfrågorna är tätt sammankopplade med förutsättningarna att skapa en hållbar och utvecklande kompetensförsörjning. Dessa två huvudområden blir därför avgörande för att Tibro kommun ska uppfattas som en attraktiv arbetsgivare, såväl internt som externt.



|  |     | Varav anställda ej behöriga enligt skollagen | Varav antal chefer |
|--|-----|--|--------------------|
| <b>Antal anställda totalt</b>              | 444 | 63   | 14                 |
| Antal tillsvidareanställda                 | 319 |  |                    |
| Antal anställda i förskolan                | 131 | 49   | 4                  |
| Antal anställda i grundskolan/IM/elevhälsa | 245 | 14   | 7                  |
| Antal anställda kompetenscenter            | 14  |  | 1                  |
| Antal anställda administration             | 8   |  | 1                  |
| Förvaltning/skolchef                       | 1   |  | 1                  |
| Övriga anställda, OSA, omställning         | 38  |  |                    |

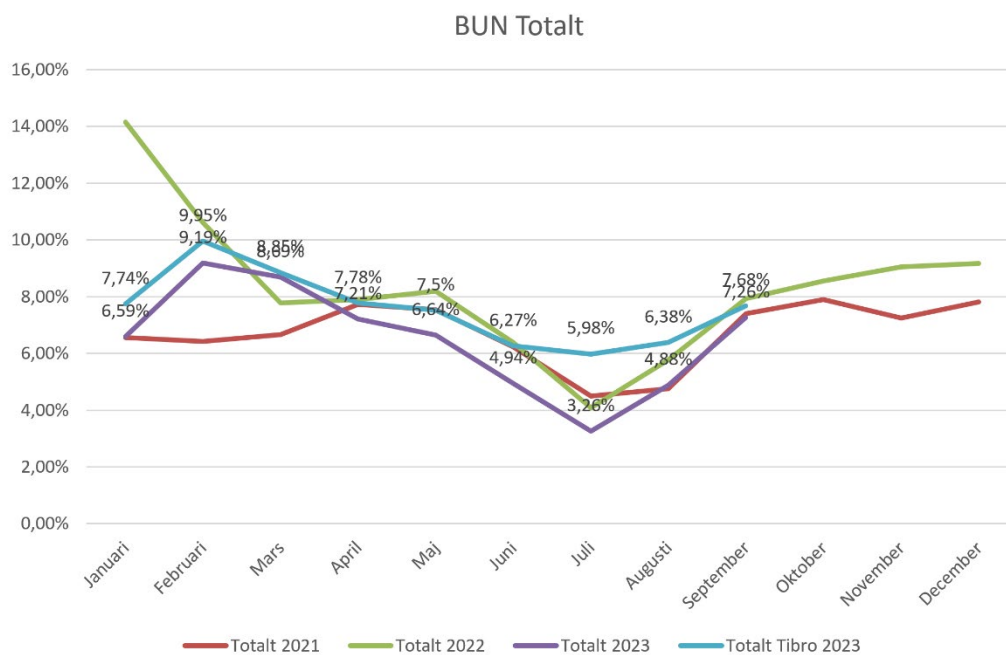
#### Statistik över antal medarbetare sep -23

Under året har förvaltningen tillsammans med fackliga företrädare tagit fram en kompetensförsörjningsplan utifrån Huvudöverenskommelse 2021 (HÖK -21). I framtagna kompetensförsörjningsplan beskrivs hur förvaltningen tillsammans med fackliga parter ska arbeta strategiskt med arbetsmiljö, arbetstid, arbetsorganisation och lönebildning. Aktiviteter inom dessa områden är beslutade under både innevarande och kommande år. Syftet är att öka möjligheterna att behålla den arbetskraft vi har men också öka vår attraktionskraft hos potentiella medarbetare. Detta behöver vara ett prioriterat område utifrån kommande rekryteringsbehov då vi kan konstatera både pensionsavgångar och ökad rörlighet på arbetsmarknaden.

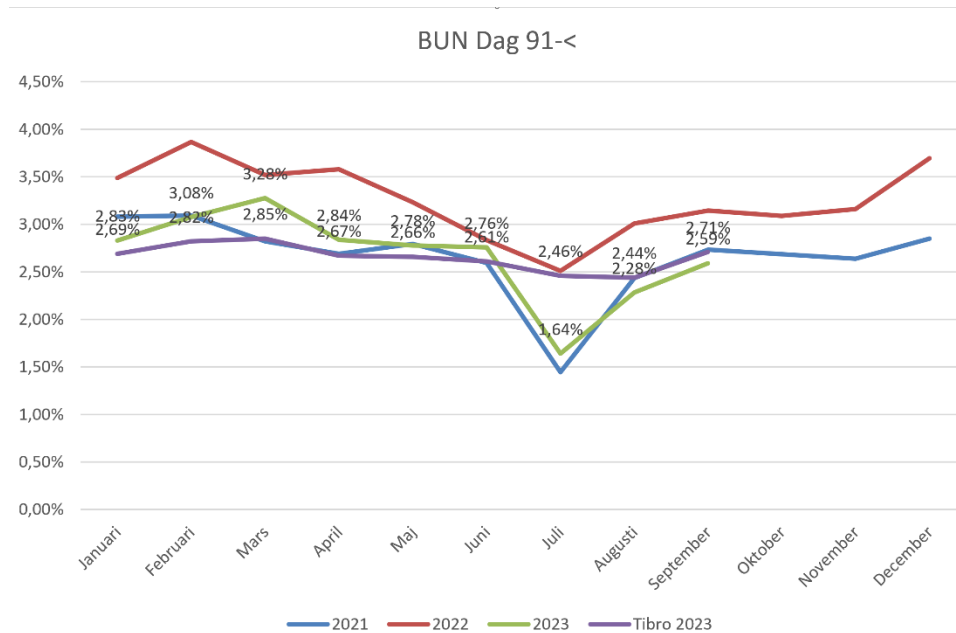
Barn- och utbildningsförvaltningens resultat i HME-undersökningen 2023 var 83 vilket innebär en liten ökning mot föregående års resultat som var 82. Tibro kommun som helhet har ett resultat på 81 vilket innebär att barn-och utbildning ligger något över.

Sjukfrånvaron inom förvaltningen ligger på ungefär samma nivåer som kommunen som helhet. Statistiken för långtidssjukskrivning ligger även den på ungefär samma nivå som kommunsnittet, men lägre än 2022 vilket innebär att föregående års fokus på rehabilitering gett resultat. Dock är detta ett arbete som fortsatt behöver vara prioriterat under även 2024.





### Sjukfrånvaro, totalt



### Sjukfrånvaro, långtidssjukskrivning



### 3 Vision och strategiska mål

I visionen tar kommunen avstamp för det långsiktiga arbetet och som genom de strategiska målen visar på prioriteringarna för de kommande åren.

#### Tibros vision

#### Tillsammans – Hållbart – Nära

#### #viärtibro

##### VI SKAPAR TILLSAMMANS

Vi har en medskapandekultur och samarbetsanda som sticker ut – vi utvecklar Tibro tillsammans. Gemenskap är viktigt för oss och vi vill att du ska vara en del av den. Här finns en stolt hantverkstradition, en entreprenörsanda utöver det vanliga och ett rikt föreningsliv som skapar arbetstillfällen och möten människor emellan. Med engagemang och handlingskraft löser vi framtidens utmaningar. Tillsammans är vi Tibro.

##### HÅLLBARA VAL

I Tibro nyttjar vi våra gemensamma resurser och tar vara på våra goda förutsättningar för att bidra till ett mer hållbart samhälle.

Vi värnar goda uppväxtvillkor för våra barn och unga – såväl som för kommande generationer. Här ser vi varandra och välkomnar mångfald. Med attraktiva boendemiljöer, goda kommunikationer och utrymme för flexibilitet är det enkelt att göra hållbara livsval. Genom cirkulär ekonomi, lokal produktion, kreativitet och idériakedom lägger vi grunden för en hållbar framtid.

##### NÄRA LIVSKVALITET

Här är du alltid nära. Nära relationer, nära möten och nära upplevelser. Nära naturen, fritidsområden och vatten. Nära arbete och utbildning, oavsett om du promenerar, pendlar eller ansluter digitalt. Vår goda tillgänglighet och service gör att du alltid kan känna dig trygg, vem du än är och var du än kommer ifrån. Tack vare det nära samhällets fördelar finner vi livskvalitet, både idag och imorgon.

#### Agenda 2030

Tibro kommuns strategiska mål hänger tätt ihop med Agenda 2030 och har i stora drag samma målsättning. Agenda 2030 består av 17 globala mål för hållbar utveckling ur tre dimensioner, social, ekologisk och ekonomisk dimension. De globala målen syftar till att utrota fattigdomen, stoppa klimatförändringarna och skapa trygga och fredliga samhällen.



## 3.1 Strategiskt mål 1

### Alla är självförsörjande och har en meningsfull vardag

Vi ska medverka till att ge barn och unga goda framtidsförutsättningar. Vi ska stärka samverkan med näringsliv, civilsamhälle, myndigheter och skola/utbildning. Vi ska verka för ett gott näringslivsklimat, stimulera hållbart entreprenörskap och underlätta företagsetableringar för fler arbetstillfällen. Genom att främja kultur, föreningsliv och möten mellan människor ser vi att vi kan bidra till meningsfull tillvaro och minska utanförskapet.

### 3.1.1 Prioriterade utvecklingsområden och uppdrag

#### Förskola

Enligt läroplan för förskolan, Lpfö18, ska utbildningen i förskolan bidra till att barnet utvecklar en förståelse för sig själv och sin omvärld. Utforskande, nyfikenhet och lust att leka och lära ska vara grunden för utbildningen. Utbildningen ska präglas av att omsorg, utveckling och lärande bildar en helhet.

Nämnden vill särskilt fokusera på lärande och utveckling i förskolan genom att:

- utveckla undervisningen i förskolan
- synliggöra hur pojkar och flickor kan tillgodogöra sig undervisningen i förskolan
- öka progressionen i barns lärande och utveckling under barnets hela tid i förskolan

#### Grundskola

Enligt läroplan för grundskolan, Lgr22, ska skolan ansvara för att eleverna inhämtar sådana kunskaper som är nödvändiga för varje individ och samhällsmedlem. Utforskande, nyfikenhet och lust att lära ska utgöra en grund för skolans verksamhet. Skolan ska erbjuda eleverna strukturerad undervisning under lärares ledning. Alla som arbetar i skolan ska uppmärksamma och stödja elever i behov av extra anpassningar och särskilt stöd samt samverka för att göra skolan till en god miljö för utveckling och lärande.

Nämnden väljer under kommande år särskilt fokusera på följande områden i syfte att höja elevers måluppfyllelse och behörighet till gymnasiet:

- utveckla undervisningen för att tillgodose alla elevers behov
- öka progressionen i måluppfyllelse mellan årskurs 3, årskurs 6 och årskurs 9
- öka pojkars måluppfyllelse
- se till att det finns rutiner för att kontinuerligt följa upp hur arbetet med extra anpassningar och särskilt stöd fungerar på skolenheterna och att nämndens riktlinjer följs

#### Introduktionsprogrammen

Introduktionsprogrammen ska ge elever som är obehöriga möjlighet att komma in på ett nationellt program alternativt leda till att de kan komma i arbete. Utbildningen följer en plan som årligen beslutas av huvudmannen. Då det saknas examensmål och programstruktur på IM har alla elever en individuell studieplan.



Gällande introduktionsprogrammen vill nämnden särskilt fokusera på att:

- få fler elever att gå vidare från IM till ett nationellt gymnasieprogram
- inrikta och anpassa verksamheten utifrån lokala förutsättningar och behov

### Stegförflyttning

I de strategiska målen beskrivs målsättningen att arbeta för att stärka allas självförsörjningsgrad. Ökad självförsörjning innebär bland annat att en större andel av kommuninvånarna har ett arbete eller är i studier som leder till arbete.

För att skapa stegförflyttning mot studier/arbete och självförsörjning vill nämnden särskilt fokusera på att:

- få fler sökande till utbildningsplatserna på TTC
- förtydliga samarbetet med Västra Götalandsregionen och Arbetsförmedlingen
- skapa förutsättningar för Mini-Zoo att fungera som en arbetsmarknadsinsats samtidigt som det utgör en lokal resurs för våra andra verksamheter

### Studie och yrkesvägledning

Studie- och yrkesvägledning ska vara både generell och individuell. Inom den generella vägledningen samarbetar olika yrkesprofessioner. Den individuella vägledningen är studie- och yrkesvägledares ansvar. Studie- och yrkesvägledning är en viktig del i att höja utbildningsnivån och minska arbetslösheten i kommunen. Tibro kommun ingår i ett projekt fram till 2026 med syfte att stärka samverkan mellan skola och arbetsliv (SSA) och att genom utvecklad vägledning minska risken för studieavbrott.

För att skapa stegförflyttning mot studier/arbete och självförsörjning vill nämnden särskilt fokusera på att:

- stärka den generella vägledningen i förskola och grundskola samt den individuella vägledningen från årskurs 7
- stärka samverkan mellan skola och arbetsliv (SSA)

### 3.1.2 Uppföljning

**Indikatorer beslutade av kommunfullmäktige som även följs upp av barn- och utbildningsnämnden:**

| Indikatorer mål 1  | Ingångsvärde 2023 | Målvärde 2024–2027 |
|--|-------------------|--------------------|
| Elever i åk 9 som är behöriga till yrkesprogram, (%)   | 77,7 (2022)       | Öka                |
| Resultat avslut i kommunens arbetsmarknadsverksamhet, deltagare som börjat arbeta eller studera, (%) | 50 (2022)         | Öka                |
| Vuxna biståndstagare med långvarigt ekonomiskt bistånd, andel (%) av befolkningen                    | 1,5 (2021)        | Minska             |



### Indikatorer beslutade av barn- och utbildningsnämnden:

| Indikatorer   | Ingångs-<br>värde<br>2023 | Målvärde<br>2024 |
|---|---------------------------|------------------|
| Barn 3-5 år inskrivna i förskola, andel (%)   | 96 (2022)                 | Bibehålla        |
| Elever i åk 3 som klarat alla delar av nationella proven för ämnesprovet i svenska och svenska som andraspråk, hemkommun, andel (%) | 67 (2022)                 | Öka              |
| Elever i åk 3 som klarat alla delar av nationella proven för ämnesprovet i matematik, kommunala skolor, andel (%)                   | 66 (2022)                 | Öka              |
| Elever i åk 6 med lägst betyget E i svenska, kommunala skolor, andel (%)  | 86                        | Öka              |
| Elever i åk 6 med lägst betyget E i svenska som andraspråk, kommunala skolor, andel (%)   | 72 (2021)                 | Öka              |
| Elever i åk 6 med lägst betyget E i matematik, kommunala skolor, andel (%)  | 90                        | Bibehålla        |
| Elever i åk 6 med lägst betyget E i engelska, kommunala skolor, andel (%)   | 89                        | Öka              |
| Elever i åk 6 som uppnått betygskriterierna i alla ämnen (som eleven läser), kommunala skolor, andel (%)                            | 72                        | Öka              |
| Elever i åk 9 med lägst betyget E i svenska, kommunala skolor, andel (%)  | 99                        | Bibehålla        |
| Elever i åk 9 med lägst betyget E i svenska som andraspråk, kommunala skolor, andel (%)   | 80                        | Öka              |
| Elever i åk 9 med lägst betyget E i matematik, kommunala skolor, andel (%)  | 94                        | Öka              |
| Elever i åk 9 med lägst betyget E i engelska, kommunala skolor, andel (%)   | 90                        | Öka              |
| Elever i åk 9 som uppnått betygskriterierna i alla ämnen, kommunala skolor, andel (%)   | 64                        | Öka              |
| Elever i åk 9 som är behöriga till yrkesprogram, kommunala skolor, andel (%)  | 86                        | Öka              |



## 3.2 Strategiskt mål 2

### Tibro är en livskraftig boendekommun

Den upplevda tryggheten ska öka, kvaliteten i förskola/ grundskola ska vara hög och vi ska främja nya sätt för människor att mötas – det ska vara gott att leva hela livet i Tibro. Genom att skapa attraktiva och klimatsmarta boendemiljöer med varierat bostadsutbud ska vi främja Tibro som boendekommun. Vi ska också ge tillgång till meningsfull fritid och naturnära rekreation. Centrala Tibro ska utvecklas till ett levande och grönt centrum där vi tillgängliggör platser och lokaler för såväl invånare som besökare. Vi ska nyttja närheten till större arbetsmarknad och utbildning och möjliggöra hållbart resande, både inom och utanför kommunen.

### 3.2.1 Prioriterade utvecklingsområden och uppdrag

#### Trygghet och lekro/studiero

Enligt Skollagen har alla barn och elever rätt till en trygg miljö. Förvaltningen har implementerat ett nytt digitalt systemstöd för att säkerställa arbetsgången och möjligheterna att kunna följa upp arbetet mot kränkande behandling och diskriminering samt integrera denna uppföljning i det systematiska kvalitetsarbetet. Uppföljning av resultaten under föregående läsår visar på en ökad otrygghet hos flickor i årskurs 4–9.

Lekro/studiero är viktigt eftersom det både påverkar barns och elevers arbetsmiljö i stort samt deras möjligheter att nå målen för utbildningen. Huvudman och rektor ansvarar för att ge lärare goda förutsättningar att bedriva en undervisning som präglas av lekro och studiero. Underlag i det systematiska kvalitetsarbetet visar att lekron inom förskolan upplevs god medan studieron framför allt i årskurs 8 upplevs som låg.

Nämnden vill fortsatt särskilt fokusera på att:

- öka tryggheten
- öka lekron/studieron
- synliggöra förhållningssätt och gemensamt agerande i både det främjande och förebyggande arbetet samt vid mer akuta situationer kopplat till trygghet och studiero

#### Främja närvaro och förebygga frånvaro

Enligt 7 Kap Skollagen ska huvudmannen se till att eleverna fullgör sin skolgång och vårdnadshavare ska se till barnet fullgör sin skolplikt. Rektor ska se till att frånvaron utreds om en elev har upprepad eller längre frånvaro.

Forskning visar att skolan kan främja närvaro bland annat genom tidiga insatser och genom att ha individens behov i fokus. Detta kräver ett systematiskt och samordnat arbete. Det är viktigt att all skolpersonal deltar i arbetet med att främja närvaro, utifrån sin roll och sitt uppdrag. Ju längre tid elever är frånvarande, desto mer riskerar de att komma efter i skolarbetet och hamna utanför den sociala gemenskapen. På lång sikt löper elever med oavslutad utbildning en högre risk att drabbas av psykisk ohälsa och arbetslöshet.



För att bevaka skolplikten och öka närvaron i skolan vill nämnden särskilt fokusera på att:

- utveckla de riktlinjer som finns på huvudmannanivå gällande frånvaro samt säkerställa att det finns ändamålsenliga rutiner på respektive enhet

### Samarbete med andra förvaltningar inom kommunen

Under 2022 och 2023 inleddes flera strategiskt och operativt viktiga samarbeten mellan Barn- och utbildningsförvaltningen och andra förvaltningar inom kommunen. Samarbeten har till exempel startats med Socialförvaltningen och Kultur- och Fritidsförvaltningen för att förbättra samverkan kring vårt kompensatoriska uppdrag och hur vi operativt verkar som "en kommun" i frågor kring social hållbarhet och hälsa för våra barn och elever.

I samband med inflyttning i nya lokaler på Fågelvik formulerades en ambition att tillsammans med all personal från skola, bibliotek/skolbibliotek, fritidsgård och kulturskola skapa "ett hus för bildning" där elever ska uppleva att de omges av en trygg och stimulerande miljö med personal som uppvisar samsyn i det trygghetsskapande arbetet.

För att fortsätta utveckla social hållbarhet och hälsa för barn och elever vill nämnden särskilt fokusera på att:

- hålla i och vidareutveckla de specifika samarbetsformer som är initierade mellan förvaltningar i syfte att koordinera tidiga och samordnade insatser för barn och unga, öka närvaron i skolan samt arbeta brottsförebyggande
- fortsatt utveckla samarbetet med Kultur & Fritid på Fågelvikskolan för att skapa "ett hus för bildning" samt skapa bättre förutsättningar för elevens/ungdomens allsidiga utveckling
- följa upp att samtliga förskolor och grundskolor tar del av den skolbibliotekstjänst som är upprättad med utgångspunkt i formulerade målsättningar i överenskommelsen med Kultur & Fritid kring skolbiblioteksverksamhet
- utveckla det initierade samarbetet mellan Arbetsmarknadsenheten och Socialförvaltningen för att öka förutsättningarna för koordinerade insatser för vuxna

### 3.2.2 Uppföljning

**Indikator beslutad av kommunfullmäktige som även följs upp av barn- och utbildningsnämnden:**

| Indikator   | Ingångsvärde 2023 | Målvärde 2024–2027 |
|---|-------------------|--------------------|
| Elever i åk 5: Känner du dig trygg i skolan? Andel som svarat "Helt och hållet" eller "Till stor del" (%) * | 81 (2022)         | Öka                |

\*Data hämtas ur Skolinspektionens enkät som genomförs vartannat år

**Indikatorer beslutade av barn- och utbildningsnämnden:**

| Indikator  | Ingångsvärde 2023 | Målvärde 2024 |
|--|-------------------|---------------|
| Elever i åk 8: Känner du dig trygg i skolan? Andel som svarat "Helt och hållet" eller "Till stor del", (%) | 58 (2022)         | Öka           |



| Indikator   | Ingångsvärde 2023 | Målvärde 2024 |
|---|-------------------|---------------|
| Elever i åk 5: Hur ofta är det arbetsro på lektionerna? Andel som svarat "Alltid" eller "Ofta", (%)   | **                | -             |
| Elever i åk 5: Hur ofta är det arbetsro på lektionerna? Andel som svarat "Alltid" eller "Ofta", (%)   | **                | -             |
| Pedagogisk personal grundskola: Upplever du att eleverna känner sig trygga i skolan? Andel som har svarat "Helt och hållet" eller "Till stor del" (%) | **                | -             |
| Pedagogisk personal grundskola: Hur ofta upplever du att det är studiero på dina lektioner? Andel som har svarat "Alltid" eller "Ofta" (%)            | 84 (2022)         | Öka           |

\*\* Data ej tillgänglig





### 3.3 Strategiskt mål 3

#### Vi levererar kvalitativ välfärd med invånaren i centrum

Vårt arbete ska präglas av en aktiv tillitsbaserad dialog som främjar lärande, utveckling och engagemang – hos såväl medarbetare som invånare. För att klara välfärdsuppdraget ska vi inspireras av goda exempel, bygga nätverk och samverka med andra. Vi ska dra nytta av vårt läge i en växande pendlingsregion för att säkra kommunens kompetensförsörjning. Kommunens organisation ska vara långsiktigt hållbar, ur såväl ett hälsoperspektiv som ett ekonomiskt perspektiv. Vi ska nyttja digitaliseringens möjligheter för att skapa effektivitetsvinster och ökad tillgänglighet. Vi ser samtidigt att vi behöver minska vår klimat- och miljöpåverkan när vi utför vårt uppdrag.

#### 3.3.1 Prioriterade utvecklingsområden och uppdrag

##### Överlämningsprocesser

Enligt 3 kap Skollagen ska överlämning ske av sådana uppgifter som behövs för att underlätta övergången för elever från en skolenhet till en annan eller till en ny skolform. Goda rutiner vid överlämningar bidrar till barns och elevers trygghet och möjliggör ett förebyggande arbete för att utforma en god mottagande lärmiljö.

För att kvalitetssäkra överlämningsprocesserna önskar nämnden ge i uppdrag åt förvaltningen att:

- se över samtliga gemensamma rutiner för övergångar mellan och inom skolformer.

##### Systematiskt kvalitetsarbete

Enligt 4 Kap Skollagen ska varje huvudman inom skolväsendet på huvudmannanivå systematiskt och kontinuerligt planera och följa upp utbildningen, analysera orsakerna till uppföljningens resultat och utifrån analysen genomföra insatser i syfte att utveckla utbildningen. Liknande arbete ska genomföras även på förskole- och skolenhetsnivå.

Syftet med ett systematiskt kvalitetsarbete är att synliggöra kvalitet och likvärdighet. Utifrån nämndens mål att öka måluppfyllelsen är ett tydligt systematiskt kvalitetsarbete en viktig förutsättning.

För att utveckla det systematiska kvalitetsarbetet vill nämnden särskilt fokusera på att:

- fortsätta utveckla uppföljningen av elevresultaten så att barns och elevers progression synliggörs genom utbildningssystemet
- tydligare synliggöra enheterna inom förskolan, anpassad grundskola och IM i det systematiska kvalitetsarbetet
- visa på samband mellan nämndens ansvarsområden grundskola, IM, gymnasiet, pre-KAA (tidig uppföljning av elever som riskerar att avbryta sina gymnasiestudier) samt KAA.

##### Digitalisering

Dagens samhälle påverkas av ett stort informationsflöde och en ökad digitalisering. Begreppet adekvat digital kompetens finns med i läroplanen för både förskolan och skolan. Skolverket definierar adekvat digital kompetens i form av fyra följande aspekter:



Den allmänna digital utvecklingen i samhället öppnar upp för nya och förbättrade möjligheter när det gäller rättssäker och effektiv dokumentation och myndighetsutövning. En digital hantering av dokumentation, i ändamålsenliga system kan ge bättre förutsättningar för uppföljning av beslut och resultat. Möjligheten till uppföljning ger i sin tur förutsättningar för ett systematiskt kvalitetsarbete och ett synliggörande av områden som behöver utvecklas med tanke på likvärdighet mellan enheter. Användandet av ändamålsenliga system kan också ha en stor påverkan på arbetsmiljön för såväl chefer som administratörer och handläggare.

För att kunna vara en aktiv samhällsmedborgare och kunna ta del av samhällsservice krävs i dag mycket av varje individ. Det gäller särskilt för gruppen utrikesfödda, som flyttat från delar av världen som fortfarande i stora delar är analoga. För dessa individer krävs en digital stegförflyttning.

Nämnden vill särskilt fokusera på att:

- barn och elever utvecklar en adekvat digital kompetens
- utöka användandet av systemlösningar som ger en rättssäker och effektiv dokumentation och uppföljning samt underlättar chefernas arbete
- en ökad digital självförsörjning hos våra medborgare.

### Kompetensförsörjning

Skaraborg står inför en spännande, men sannolikt också utmanande, framtid där flertalet företagsetableringar ställer krav på kommunens och förvaltningens kapacitet att utbilda arbetskraft och attrahera kompetens. Ett ökat behov av utbildad personal i kombination med brist på arbetskraft skapar ett ökat tryck på att vara en attraktiv arbetsgivare samt på att utmana vår förmåga att ta tillvara på den personal vi har.



För att möta upp utmaningar inom kompetensförsörjningen och att uppfattas som en attraktiv arbetsgivare vill nämnden särskilt fokusera på att:

- arbeta med differentiering av arbetsuppgifter utifrån beslutet att möjliggöra tillsvidareanställning av barnskötare
- skapa bättre förutsättningar för att vara en attraktiv arbetsgivare för ledare och rektorer genom en effektiv stödorganisation
- hålla i en team- och tillitsbaserad organisation och utveckla det distribuerade ledarskapet i syfte att bibehålla ett högt medarbetarengagemang och därmed förbättra arbetsmiljön för alla våra medarbetare

### 3.3.2 Uppföljning

Indikatorer beslutade av kommunfullmäktige som även följs upp av barn- och utbildningsnämnden

| Indikatorer mål 3                           | Ingångsvärde 2023 | Målvärde 2024–2027 |
|---|-------------------|--------------------|
| HME, medarbetarengagemang totalt kommunen   | 79 (2022)         | Öka                |
| Sjukfrånvaro kommunalt anställda totalt (%) | 8,7 (2022)        | Minska             |
| Service och tillgänglighet: bemötande       |                   | Öka                |

Indikatorer beslutade av barn- och utbildningsnämnden

| Indikatorer mål 3                        | Ingångsvärde 2023 | Målvärde 2024 |
|--|-------------------|---------------|
| HME, medarbetarengagemang, BUN           | 83                | Bibehålla     |
| Sjukfrånvaro kommunalt anställda BUN (%) | *                 | Minska        |

\*Data för helåret 2023 inte tillgänglig vid fastställande av verksamhetsplanen

## 4 Driftbudget

Tabell: budgetfördelning per verksamhetsområde, tkr

| Verksamhetsområde          | Bokslut 2022   | Budget 2023    | Budget 2024    |
|----------------------------|----------------|----------------|----------------|
| Nämnd ledn. gems. resurser | 14 307         | 13 820         |                |
| Förskola                   | 68 875         | 72 220         |                |
| Grundskola                 | 156 233        | 163 781        |                |
| Gymnasieskola              | 57 218         | 61 834         |                |
| Kompetenscenter            | 11 820         | 12 645         |                |
| <b>Summa</b>               | <b>308 453</b> | <b>324 300</b> | <b>336 800</b> |

Nämndens driftbudget per verksamhetsområde kan ges först efter detaljbudgetering.



Den totala driftbudgeten har ökat med 12.500 tkr jämfört mot föregående år. Följande förändringar har utförts.

- Engångsanslag från 2023 har avgått med -1,9 mnkr (extra kostnader buss Ransberg Smuleberg, ledningsresurs flytt Nybo samt flyttorganisationen inom Arbetsmarknadsenheten).
- Barn- och utbildningsnämnden har inte erhållit någon volymkompensation i budgetram 2024.
- Nämndens ram har reducerats med effektiviseringskrav om 1% vilket motsvarar en minskning med -2,2 mnkr.
- Nämndens driftbudget har justerats för 2023 års löneökningar (6,2 mnkr) samt det ökade personalomkostnadspålägget för 2024 (4,6 mnkr).
- Kompensation avseende inflation för material och externa tjänster är utdelad med 1,8 % (0,2 mnkr) medan skolplatser gymnasiet har kompenserats utifrån indexutveckling (1,6 mnkr). Kompensation för interna prisökningar har också erhållits (3,1 mnkr).
- Barn- och utbildningsnämnden har tillförts medel för kapitalkostnad inventarier (1,2 mnkr) avseende Fågelvikskolan och Ransbergs skola.
- Ett avdrag för flytt mellan nämnder har skett med -0,4 mnkr, vilket medför motsvarande minskade kostnader.

Ytterligare interna anpassningar och omprioriteringar har genomförts inom nämnden.

Budgetmedel har bland annat tillförts förskoleverksamheten (1,0 mnkr, tillsvidareanställning barnskötare), anpassad grundskola (0,9 mnkr), en ny tjänst som utvecklingsledare (0,9 mnkr), satsning på skolsocialt team (0,7 mnkr) och Introduktionsprogrammet (0,6 mnkr).

- Finansiering sker i huvudsak genom att ramen för interkommunal ersättning avseende anpassad gymnasieskola reduceras med -2,6 mnkr som en följd av färre elever och delvis förändrad prisbild. Därutöver beräknas avgiftsintäkterna från förskola och fritids (0,6 mnkr) att öka.
- Satsning mot arbetslöshet och utanförskap permanentas från och med 2024 med ett anslag om 3 mnkr. Medlen disponeras av Kommunstyrelsen men Tibro kompetenscenter står genomförandet av insatser.

Rambudgeten går till skolenheten och fördelas av budgetansvarig till skolans olika enheter i samband med detaljbudgeteringen. Därför kan budgetmedlens slutliga placering inom skolenheten förändras mellan rambudget och slutlig utlagd detaljbudget, om där finns mer än en enhet. Grundskolan tilldelas dels riktad budget såsom gemensamma medel för studiehandledning samt modersmål och dels budget för grundbelopp per elev utifrån en intern resursfördelningsmodell. Varje chef fördelar därefter sina budgetramar utifrån de behov varje chef ser inom sina verksamheter.

Beviljade tilläggsbelopp samt statsbidrag ligger utanför budgetramen, men arbetas in i detaljbudgeten.



Anpassad grundskola har anslagsfinansierad budget och får därmed inte budget via grundbelopp.

Budgeten har fördelats till respektive enhet och skolenhet enligt nedan.

**Tabell: fördelning budgetansvariga, tkr**

| Enhet | Enhet namn              | Budget 2023 | Rambudget 2024 | Förändring jmf föregående år +/- |
|-------|-------------------------|-------------|----------------|----------------------------------|
| 3100  | BUN Gemens Stab         | 23 993      | 23 995         | 2                                |
| 3110  | BUN Gemens IT drift     | 7 921       | 7 724          | -197                             |
| 3150  | BUN Gemens statsbidrag  | -1 335      | -1 035         | 300                              |
| 3155  | BUN Gemens fsk          | 10 307      | 10 536         | 229                              |
| 3160  | BUN Gemens grsk         | 11 263      | 11 415         | 152                              |
| 3165  | BUN Gemens utveckl grsk | 464         | 464            | 0                                |
| 3200  | BUN Gemens admin        | 5 006       | 5 032          | 26                               |
| 3300  | BUN Gemens elevhälsa    | 14 838      | 15 537         | 699                              |
| 3310  | BUN Gemens SYV          | 1 810       | 1 723          | -87                              |
| 3501  | Resurser fsk            | 720         | 770            | 50                               |
| 3510  | Gläntan fsk             | 4 796       | 5 124          | 328                              |
| 3511  | Snickargården fsk       | 10 255      | 11 025         | 770                              |
| 3512  | Kullerbyttan fsk        | 4 798       | 5 311          | 513                              |
| 3513  | Sprattelbo fsk          | 4 798       | 5 180          | 382                              |
| 3514  | Ängen fsk               | 4 889       | 5 050          | 161                              |
| 3515  | Torpet fsk              | 5 182       | 5 182          | 0                                |
| 3516  | Karusellen fsk          | 7 107       | 6 979          | -128                             |
| 3517  | Snickarvallens fsk      | 10 049      | 10 605         | 556                              |
| 3611  | Resursklass 1–6         | 226         | 0              | -226                             |
| 3612  | Studiehl, modersmål     | 1 444       | 1 787          | 343                              |
| 3620  | Baggebo skola F-6       | 31 683      | 34 963         | 3 280                            |
| 3630  | Anpassad grsk 1–6       | 9 065       | 9 712          | 647                              |
| 3631  | Anp grsk Gärdsmynen     | 1 815       | 2 297          | 482                              |
| 3640  | Ransberg skola F-6      | 8 643       | 9 159          | 516                              |
| 3660  | Häggetorp skola F-6     | 20 187      | 21 661         | 1 474                            |
| 3710  | Fågelvik skola 7–9      | 18 938      | 25 655         | 6 717                            |
| 3730  | Anpassad grsk 7–9       | 2 621       | 3 955          | 1 334                            |
| 3740  | Resursklass 7–9         | 133         | 0              | -133                             |
| 3745  | Fågelvik elevstöd 7–9   | 8 116       | 600            | -7 516                           |



| Enhet        | Enhet namn                    | Budget 2023    | Rambudget 2024 | Förändring jmf föregående år +/- |
|--------------|-------------------------------|----------------|----------------|----------------------------------|
| 3810         | IKE gymn.- o anpassad gymn.   | 57 335         | 56 550         | -785                             |
| 3815         | IM Introduktionsprogram       | 2 352          | 3 089          | 737                              |
| 3820         | Vuxenutbildning               | 4 165          | 4 015          | -150                             |
| 3821         | Vux uppdragsutb TTC           | 285            | 386            | 101                              |
| 3830         | Arbetsmarknadsenhet           | 2 872          | 2 347          | -525                             |
| 3831         | Anställning stöd              | 0              | 0              | 0                                |
| 3832         | Mini-Zoo                      | 1 894          | 2 233          | 339                              |
| 3834         | Ökad självförsörjning projekt | 0              | 0              | 0                                |
| 3900         | BUN Lokalomkostnader          | 25 665         | 27 774         | 2 109                            |
| <b>Summa</b> |                               | <b>324 300</b> | <b>336 800</b> | <b>12 500</b>                    |

## 5 Investeringsbudget

Tabell: investeringar, tkr

| Projekt                      | Projektansvarig  | Budget 2024 | Plan 2025  | Plan 2026  |
|------------------------------|------------------|-------------|------------|------------|
| Bord stolar matsal Häggetorp | Rektor Häggetorp | 350         | 0          | 0          |
| Gemensamt BUN inventarier    | Förvaltningschef | 150         | 500        | 500        |
| <b>Summa</b>                 |                  | <b>500</b>  | <b>500</b> | <b>500</b> |