



# **T** DELÅRSRAPPORT

*med årsprognos*

**Tibro kommun**  
*2016-06-30*



# Innehållsförteckning

## **Inledning**

Kommunalrådet har ordet .....	4
Delårsrapport i korthet .....	5

## **Förvaltningsberättelse**

### **Analyser**

Omvärldsanalys .....	6
Personalanalys .....	7
Ekonomisk analys .....	8

### **Mål- och kvalitetsuppföljning**

Kommunfullmäktiges mål .....	10
------------------------------	----

## **Verksamhetsberättelse**

Kommunstyrelsen .....	12
Samhällsbyggnadsnämnden .....	13
Byggnads- och trafiknämnden .....	14
Kollektivtrafiknämnden .....	14
Kultur- och fritidsnämnden .....	15
Barn- och utbildningsnämnden .....	16
Socialnämnden .....	18
AB Tibrobyggen .....	20
Tibro Elnät AB med koncern .....	20

## **Ekonomisk redovisning**

Redovisningsprinciper .....	21
Resultaträkning .....	22
Balansräkning .....	23
Noter .....	24
Driftredovisning .....	30
Investeringsredovisning .....	31

## Kommunalrådet har ordet

**T**ibro's befolkning fortsätter att öka. Vid halvårsskiftet hade kommunen 11 044 invånare. En ökning med 64 personer. Det ger kommunen ökade skatteintäkter och signalerar att vi är en attraktiv boendekommun. Det skapar också utmaningar i form av ökade behov inom barnomsorg, grundskola och andra välfärdstjänster, samtidigt som det ger oss möjligheter för tillväxt och framtidstro.

Glädjande nog fördelade regeringen i slutet av förra året extra integrationsmedel till regioner och kommuner. För Tibros del innebar detta 16,9 miljoner kronor för 2016. Från början såg det ut som om det här extra tillskottet var en engångssumma för att stötta kommunerna i det utmanande integrationsarbetet. I vårpropositionen kom besked om att det blir en fortsättning av satsningen och att pengarna framöver kommer att ingå i de generella statsbidragen till kommunerna. Oerhört positivt! Av de här medlen används 8 miljoner kronor till paviljonger på Häggetorpsskolan och Smulebergsskolan för att minska trångboddheten. I övrigt används extrapengarna till olika insatser inom barn- och utbildningsnämnden, socialnämnden, kultur- och fritidsnämnden samt stöd till den civila sektorn. Trots stora utmaningar arbetar alla kommunala förvaltningar tillsammans med näringslivet, föreningslivet, kyrkorna, studieförbunden engagerat och framgångsrikt med integrationsfrågan. Många goda krafter i samverkan är en av kommunens främsta styrkor!

I juni fattade kommunfullmäktige beslut om att bygga den första av två nya skolor i centrala Tibro. Den ska stå klar till höstterminen 2019. Det här beslutet ska delvis kopplas till det svåra och tunga beslut som kommunfullmäktige fattade den 29 mars gällande intagningsstopp på samtliga program på Fågelviksgymnasiet. Trots utredningar och åtgärder för att få våra 16-åringar i Tibro, Hjo och Karlsborg att i större utsträckning välja vår gymnasieskola så har andelen sjunkit över tid. Vi fyller inte våra program i den utsträckning som skulle behövas för att få ekonomi och kvalitet att gå ihop. Det skulle behövas ett ekonomiskt tillskott på cirka 15 mkr för att fortsätta att driva Fågelviksgymnasiets 7 program. Att vara kommunpolitiker handlar om att fatta beslut och prioritera inom begränsade resurser och att ta ansvar för helheten. Det var därför glädjande att en bred politisk majoritet stod bakom beslutet i kommunfullmäktige den 29 mars. Vi har stora utmaningar framför oss när det gäller utbyggnad av förskolan och vi har ett stort behov av nya och moderniserade lokaler för grundskolan. Investeringar som kommer att innebära ökade kostnader på dryga 20 miljoner kronor. Vi behöver också få upp resultatnivån i årskurs nio. Fler 16-åringar behöver bli behöriga och rustade för framgångsrika och fullföljda gymnasiestudier. Om vi i det här läget hade försökt få fram de medel som krävs för att fortsätta att driva Fågelviksgymnasiet skulle det ha tvingat fram rejäla sparbetning i barnomsorgen, grundskolan, äldreomsorgen och andra kommunala verksamheter.

Under våren togs även beslut i kommunfullmäktige om ett extraanslag på 1,75 miljoner kronor till igångsättandet av första etappen av upprustningen och utvecklingen av Mini-zoo. I samverkan med Assyriska föreningen och Tibro Handel tar vi ett rejält kliv framåt mot att höja kvaliteten på en av våra mest



besökta platser. Ett tilläggsanslag på 1 miljon kronor har också beviljats till byggandet av en näridrottsplats vid Skattegården. Tibrobyggen, Tibro Energi och Västergötlands Idrottsförbund är medfinansierare. Ett spännande projekt med socioekonomiska förtecken!

UPPÅNER-festivalen firades i juni och kommunpolitiker tog emot synpunkter från Tibroborna.

Innan sommaren blev det klart med entreprenörer som ska uppföra den nya förskolan med 6 avdelningar och det nya äldreboendet med 40 platser och de två punkthusen med 38 nya hyresrätter vid Snickarvallen. Byggkranar, arbetsbodar och entreprenadmaskiner blir ett välkommet inslag i samhällsbilden under hösten!

A handwritten signature in black ink, appearing to read 'Rolf Eriksson'.

Rolf Eriksson  
Kommunstyrelsens ordförande



# Delårsrapport i korthet



- Vid halvårsskiftet hade Tibro kommun 11 044 invånare, en ökning med 64 personer sedan årsskiftet.
- Arbetslösheten är vid halvårsskiftet 10,1% vilket är något högre än för ett år sedan (2015: 9,5%).
- Kommunens resultat för perioden januari-juni är 30,6 mkr (2015: 13,8 mkr).
- Prognostiserat resultat för 2016 är 30,2 mkr. Detta är 18,2 mkr bättre än det budgeterade resultatet om 12,0 mkr.
- Verksamhetens nettokostnader väntas uppgå till 571 mkr, ett överskott jämfört med budget med 11,7 mkr. De största avvikelserna mot budget i prognosen visar kommunstyrelsen +17,3 mkr, barn- och utbildningsnämnden -18 mkr och finansförvaltningen +11,8 mkr.
- Finansnettot väntas uppgå till 11,8 mkr, vilket är 7,3 mkr bättre än budgeterat. En anledning är stora reavinster i samband med byte av fonder, då en ny placeringspolicy börjar tillämpas av en ny kapitalförvaltare i september.
- Skatteintäkter och generella statsbidrag prognostiseras till 589,5 mkr, vilket är 0,8 mkr lägre än budgeterat.
- Under perioden januari-juni har 6,3 mkr investerats. Prognosen för helåret uppgår till 44,4 mkr, vilket är 22,4 mkr lägre än budgeterade 66,8 mkr.
- Kommunens bolag rapporterar stabil ekonomi och positiva resultat i sina helårsprognoser. Prognoserna är 2,8 mkr för AB Tibrobyggen och 3,8 mkr för Tibro Elnät AB med koncern.
- I mars fattade kommunfullmäktige beslut om att avveckla Fågelviksgymnasiet.
- I juni fattade kommunfullmäktige beslut om att en ny F-6 skola ska byggas och stå klar till höstterminen 2019.

# Förvaltningsberättelse

## Omvärldsanalys

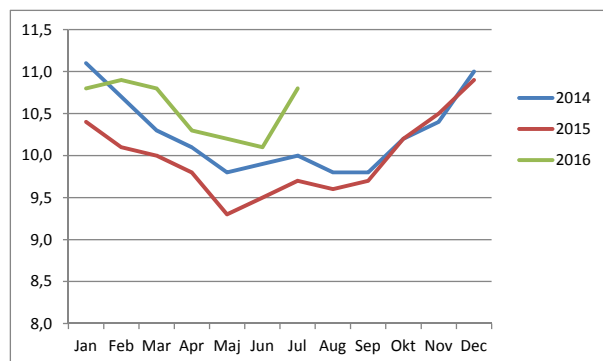
### Konjunktur

Efter att ekonomin utvecklades mycket stark under 2015 var utvecklingen mer dämpad under första halvåret 2016. Sveriges Kommuner och Landsting, SKL, gör dock bedömningen att högkonjunkturen i den svenska ekonomin kommer fortsätta utvecklas starkt. Framför allt är det en fortsatt hög inhemsk efterfrågan som driver konjunkturutvecklingen, men även exporten väntas öka till följd av en försvagad krona och förbättrad konjunktur i omvärlden.

Skatteunderlaget ökar under perioden 2016–2019 enligt SKL:s augustiprognos mellan 4,1–4,8 % per år. Största ökningen både nominellt och realt väntas ske 2016 då bidraget från ett ökat antal arbetade timmar är som störst. 2016 är den reala ökningen 2,1 % för att sedan falla med ca. 0,5 procentenheter per år till 0,5 % 2019. (Källa: SKL cirkulär 2016:045)

### Sysselsättning

Diagram 1: Andelen arbetslösa i Tibro kommun, %



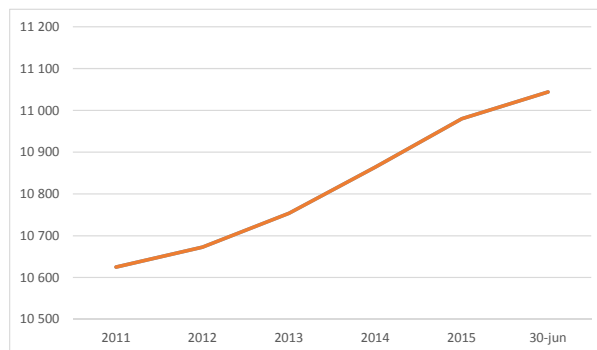
Andelen av registrerad arbetskraft som är arbetslösa inklusive sökande i program med aktivitetsstöd.

Medan arbetslösheten under första halvåret sjönk några tiondelar jämfört med samma period föregående år för riket och länet är arbetslösheten i Tibro 0,4–0,9 procentenheter högre än första halvåret 2015. Den öppna arbetslösheten har dock varit något lägre än 2015. Detta då cirka 5,5 % har varit sysselsatta i arbetsmarknadsåtgärder, en ökning med cirka en procentenhet jämfört med 2015.

Arbetslösheten, mätt som andel av registerbaserad arbetskraft inklusive sökande i program med aktivitetsstöd, är vid halvårsskiftet 10,1 % jämfört med 10,9 % vid årsskiftet. Jämfört med halvårsskiftet 2015 är förändringen +0,6 %. Jämfört med riket (7,2 %) och länet (6,5 %) ligger Tibro fortsatt högt vad gäller arbetslöshet, skillnaden har ökat sedan årsskiftet. (Källa: Arbetsförmedlingens månadsstatistik)

### Befolkning

Diagram 2: Tibro kommuns befolkningsutveckling, 2011-2016



Efter 2015 års stora invandring där 163 000 personer sökte asyl i Sverige har det skett en kraftig minskning under 2016. Migrationsverket skrev i juli ned sin prognos för 2016 och planerade för drygt 34 000 asylsökande under året.

Tibro kommun har haft en positiv befolkningsutveckling sedan 2011. Så har det varit även under första halvåret 2016 då befolkningen har ökat med 64 personer till 11 044 invånare. De senaste årens befolkningsökning är i huvudsak en följd av invandring. Födelsenettet för första halvåret är negativt (-14) medan flyttnettet (+80) fördelas på länet (-4), övriga Sverige (-22) och utlandet (+106).

Siffrorna påminner mycket om första halvåret 2015. Skillnaderna och orsaken till den större befolkningsökningen är att det då fanns ett större negativt flyttnetto mot länet (-49) och att flyttnettet mot utlandet var lite lägre (+88).

För riket var befolkningsökningen under första halvåret drygt 55 000 personer fördelat på ett födelseöverskott på 15 000 och ett flyttnetto gentemot utlandet på 40 000.

Tibros befolkningsökning med 0,6 % är i nivå med rikets men baseras i högre grad på ett positivt flyttnetto (från utlandet), då riket har ett födelseöverskott medan det i Tibro finns ett svagt negativt födelseunderskott. (Källa: SCB)

# Personalanalys

## Personalityckeltal

Antalet månadsavlönade i kommunen var 1 021 stycken per den 30 juni 2016, vilket innebär en ökning med 48 månadsavlönade anställningar jämfört med samma tidpunkt 2015. Socialtjänsten har ökat mest med totalt 26 fler månadsavlönade jämfört med samma tidpunkt 2015.

### Antal månadsavlönade per 30/6

Förvaltning	2015	2016	+/-
Barn & Utbildning	386	405	19
Socialtjänsten	403	429	26
Samhällsbyggnad	122	122	0
Kultur & Fritid	18	18	0
Kommunledningskontoret	44	47	3
<b>Summa</b>	<b>973</b>	<b>1 021</b>	<b>48</b>

Med månadsavlönade avses förordnanden som är minst tre månader långa.

Antal årsarbeten har totalt ökat med 49,7. Barn & Utbildning och Socialtjänsten har den största ökningen av antalet årsarbeten jämfört med samma period 2015. Totalt har kommunen haft 922,7 årsarbeten under perioden 2016-01-01–2016-06-30.

### Antal årsarbeten januari till och med juni

Förvaltning	2015	2016	+/-
Barn & Utbildning	313,7	338,1	24,4
Socialtjänsten	355,8	380,3	24,5
Samhällsbyggnad	108,9	108,2	-0,7
Kultur & Fritid	18,0	18,3	0,3
Kommunledningskontoret	76,6	77,8	1,2
<b>Summa</b>	<b>873,0</b>	<b>922,7</b>	<b>49,7</b>

Antal årsarbeten är antal arbetade timmar enligt anställningsavtal + över/fyllnadstid - frånvaro under året dividerat med 1700 timmar (schablon). Inkluderar tid utförd av timavlönade.

## Ledarskap och medarbetarskap

Våren 2016 genomfördes en uppföljningsutbildning i kommunens ledarutvecklingsprogram, som drogs igång hösten 2015. Temat för ledarutvecklingsprogrammet var att Tibro kommuns värdegrund och vision ska integreras och levandegöras i alla delar av organisationen. Syftet med satsningen var att ge alla chefer insikt, verktyg, metoder och stöd i att involvera sina medarbetare så att vision och värdegrund blir en inspirerande och integrerad del i verksamhetens vardag.

Samtliga chefer samt fackliga representanter har under våren 2016 påbörjat en kommungemensam utbildningsinsats i samverkan. Syftet med samverkansutbildningen är att skapa samsyn kring vad samverkan innebär samt utveckla verksamheternas arbetsplatsträffar för att bidra till tydligare mål och öka medarbetarnas delaktighet i verksamhetens utveckling. Samverkansutbildningen slutförs hösten 2016 då även kommunens samverkansavtal med de fackliga organisationerna ses över och uppdateras.

Ett nytt HR-system införs hösten 2016. Inför systembytet har samtliga chefer och administratörer genomfört ett antal utbildningar i de nya systemen som bland annat hanterar

anställningsavtal, schemaläggning, bemanning, frånvaroregistrering med mera.

## Arbetsmiljö och hälsa

Den totala sjukfrånvaron till och med 2016-06-30 är 6,9 %, vilket är en ökning med 1 % motsvarande period 2015. Sjukfrånvaron har ökat inom varje åldersintervall. Den största ökningen är sjukfrånvaron hos män i åldern upp till 29 år där sjukfrånvaron har ökat med 2,8 procentenheter jämfört med samma period 2015.

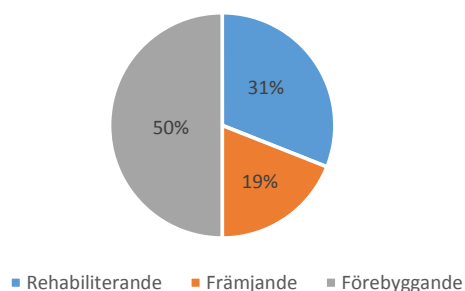
### Sjukfrånvaro i Tibro kommun, % t o m 2016-06-30

Ålder		2015	2016	+/-
- 29 år	Kvinnor	4,8	6,3	1,5
	Män	0,8	3,6	2,8
	<b>Genomsnitt</b>	<b>3,8</b>	<b>5,6</b>	<b>1,8</b>
30 - 49 år	Kvinnor	6,8	7,6	0,8
	Män	1,3	1,5	0,2
	<b>Genomsnitt</b>	<b>5,7</b>	<b>6,5</b>	<b>0,8</b>
50 år +	Kvinnor	7,7	8,9	1,2
	Män	2,7	3,4	0,7
	<b>Genomsnitt</b>	<b>6,6</b>	<b>7,7</b>	<b>1,1</b>
	<b>Totalt</b>	<b>5,9</b>	<b>6,9</b>	<b>1,0</b>

Kommunens hälsostrateg har utbildat kommunens hälsoinspiratörer i en metod som fokuserar på att inventera friskfaktorer. Syftet är att hälsoinspiratörerna ska få användbara verktyg att använda i arbetsgruppens hälsofrämjande arbete. Under våren arrangerade kommunens hälsostrategiska grupp en personalresa till Hornborgarsjön där deltagarna fick uppleva naturen till fots tillsammans med en guide. Syftet med personalresan var att ge kommunanställda möjlighet att delta i en kommungemensam hälsofrämjande aktivitet.

Tibro kommun har avtal med företagshälsan, Tibrohälsan. Företagshälsan anlitas till främjande, förebyggande och rehabiliterande insatser. Främjande insatser fokuserar på friskfaktorer i arbetsmiljön, förebyggande insatser innebär fokus på tidiga signaler på ohälsa och rehabiliterande insatser fokuserar på att återställa arbetsförmåga genom anpassning av arbetsmiljö m m. Kommunen strävar efter att arbeta mer främjande och förebyggande och därmed minska behovet av rehabiliterande insatser. Under perioden 2016-01-01–2016-06-30 har Tibrohälsan huvudsakligen anlitas till förebyggande insatser, se diagram nedan. Jämfört med 2015 har de förebyggande och rehabiliterande insatserna ökat medan de främjande insatserna har minskat.

### Nyttjad företagshälsovård via Tibrohälsan perioden mars-juni 2016





# Ekonomisk analys – Delårsrapport

## Viktiga händelser januari–juni 2016

För den ekonomiska utvecklingen för kommunkoncernen kan följande händelser och utveckling under första halvåret lyftas fram.

- Kommunfullmäktige beslutade i mars att Fågelviksgymnasiet ska avvecklas. Skolan har under en längre period haft ett minskande elevunderlag. Bakom utvecklingen ligger minskade årskullar men också ett försämrat flöde av elever. Tibroungdomar har i allt högre utsträckning valt att studera på annan ort och färre elever från andra kommuner har sökt sig till skolan. Till följd av detta har barn- och utbildningsnämnden under flera år haft problem med ekonomin och budgetåret 2016 startade nämnden med en obalans om cirka 15 mkr. Beslutet gällande Fågelviksgymnasiet innebär att denna obalans på sikt löses. På kort sikt, fram till att avvecklingen genomförts fullt ut, innebär dock beslutet merkostnader. Detta då kostnaden per elev på Fågelviksgymnasiet fram till stängningen ökar ytterligare.
- Kommunfullmäktiges beslutade i juni att en ny F-6-skola ska byggas och stå klar senast hösten 2019. Ytterligare ny- eller ombyggnationer är inte formellt beslutade än, men förstudien bakom skolbeslutet innehåller olika förslag på modernisering av lärmiljöerna för alla F-9-skolor i kommunen. De stora ekonomiska effekterna av dessa betydande investeringar ligger ytterligare några år framåt i tiden, men det är viktigt att kommunen bestämmer omfattningen av investeringarna och hur de ska hanteras ekonomiskt.
- Under första halvåret har kommunens boenden för ensamkommande ungdomar haft en fortsatt hög beläggning och prognosen för denna verksamhet visar ett överskott om 14 mkr. Det är osäkert hur länge verksamheten kan fortsätta med så stora överskott. Till följd av skärpta asylregler i Sverige och runt om i Europa har antalet ungdomar som anländer till Sverige minskat kraftigt under första halvåret. Dessutom har regeringen aviserat nya lägre ersättningsnivåer för boendena från och med halvårsskiftet 2017.

## Måluppfyllelse

Kommunfullmäktige har beslutat om tre finansiella mål och två verksamhetsmål. Samtliga tre finansiella mål är mätbara och avser helårsutfallet. Måluppfyllelse i budget och helårsprognos framgår i tabellen nedan.

Måluppfyllelse av finansiella mål	Budget	Prognos
Årets resultat ska uppgå till 6,0 mkr	Ja (12,0 mkr)	Ja (30,2 mkr)
Investeringar ska finansieras med egna medel	Nej (53 %)	Ja (107 %)
Taxefinansierad verksamhet ska minst ge nollresultat	Ja (0,0mkr)	Ja (0,5 mkr)

Kommunens prognostiserade resultat 30,2 mkr överstiger resultatmålet på 6,0 mkr. Stora "engångsposter" påverkar det prognostiserade resultatet. Den mer löpande verksamheten är i nivå med målet även inräknat barn- och utbildningsnämndens stora underskott.

Kommunens höga investeringsbudget innebär att målet gällande självfinansierade investeringar inte nåddes i budgeten (53 %). Den mycket höga resultatnivån i prognosen och det faktum att byggnationen av den nya förskolan kommer att löpa över till 2017 gör att målet sannolikt nås i bokslutet.

VA- och renhållningsverksamheten prognostiseras ge 0-resultat medan prognosen för fjärrvärmeverksamheten väntas ge ett överskott med 0,5 mkr.

## Delårsbokslut

Tibro kommuns resultat i delårsbokslutet är 30,6 mkr (13,8). Jämfört med 2015 års utfall per 30/6 så har både verksamhetens nettokostnader (5,2 %) och skatteintäkter/generella statsbidrag (11,9 %) ökat kraftigt. En förklaring är det extra statsbidrag som kommunerna erhöll med anledning av flyktingsituationen. För Tibros del är detta 16,9 mkr 2016.

Finansnettot uppgår till 3,7 mkr (5,7 mkr). Efter en svag inledning på året så har marknadsvärdet återhämtat sig något och månaderna efter delårsbokslutet (juli-augusti) har inneburit en klar ökning av portföljens marknadsvärde. Marknadsvärdet av portföljen uppgick vid halvårsskiftet till 167,5 mkr (169,2). Prognosen för finansnettot är betydligt högre än vad halvårssiffrorna indikerar och detta beror på att realisationsvinster under andra halvåret väntas lyfta resultatet.

Sammantaget indikerar resultatet i delårsbokslutet att den höga prognosen (30,2 mkr) för helåret är rimlig.



# Ekonomisk analys – Prognos

## Ekonomisk prognos för 2016

Tibro kommun prognosticerar ett överskott med 30,2 mkr för helåret 2016. Detta är drygt 18 mkr bättre än det budgeterade resultatet 12 mkr. Resultatet i prognosen tyngs av barn- och utbildningsnämndens underskott med -18 mkr. Stora överskott gällande boenden för ensamkommande ungdomar (14 mkr) samt det faktum att det extra statsbidraget för flyktingrelaterade insatser inte nyttjas fullt ut (4,5 mkr) bidrar till att BUN:s underskott balanseras upp. Ytterligare centrala överskott gällande reavinst, pensionskostnader och PO-pålägg gör att verksamhetens nettokostnader visar på ett samlat överskott med 11,7 mkr i prognosen. Tillsammans med överskott om 7,3 mkr från finansiella poster, främst kapitalplaceringar, och ett mindre underskott gällande skatteintäkter uppgår den totala budgetavvikelsen till 18,2 mkr.

Juniprognosens resultat 30,2 mkr är betydligt bättre än marsprognosen (9,5 mkr). Flera större förändringar har skett mellan prognoserna men den enskilt viktigaste är att den mycket försiktiga bedömning (5,2 mkr) som gjordes i mars gällande boenden för ensamkommande ungdomar har ersatts med en prognos som baseras på att rådande verksamhetssituation gäller året ut.

Skatteintäkterna, inklusive statsbidrag och utjämningsystem, prognostiseras till 589,4 mkr, vilket är 0,8 mkr lägre än budgeterat. Marsprognosen var 4,4 mkr bättre än vad juniprognosen anger. Anledningen till detta är att Sveriges Kommuner och Landsting, SKL, gjorde en relativt kraftig nedrevidering av skatteunderlagstillväxten 2015-2016 under sommaren.

Finansnettot prognostiseras till 11,8 mkr, vilket är 7,3 mkr bättre än budgeterat. Efter en svag utveckling av marknadsvärdet på kommunens portfölj under våren, då värdet ett tag hade fallit med cirka 4 mkr, har utvecklingen fram till och med augusti inneburit en återhämtning och ökning av marknadsvärdet. Kommunen byter under september månad kapitalförvaltare och implementerar samtidigt en ny placeringspolicy. Det innebär att hela portföljen kommer att omsättas under året. Den upparbetade skillnad som finns mellan inköpsvärde och marknadsvärde kommer då att utlösas som realisationsvinst.

Verksamheternas samlade prognos är i princip +/-0. Ovan nämnda överskott gällande olika statsbidrag för integration motsvaras i princip av ett lika stort underskott inom barn- och utbildningsnämnden. Nämnden startade året med en obalans i budget på -15,2 mkr, som i huvudsak härrör från ofinansierad gymnasieverksamhet. I och med vårens beslut om att avveckla Fågelviksgymnasiet uppstår ökade kostnader under avvecklingsperioden. Prognosen för gymnasieverksamheten i juni var därför -5,2 mkr utöver obalansen vid årets början. Överskott inom övrig verksamhet, främst förskoleverksamheten, gör att underskottet totalt för nämnden prognosticeras till -18 mkr. Kommunstyrelsen fattade i samband med marsprognosen ett principbeslut om att barn- och utbildningsnämnden inte ska behöva göra neddragningar inom andra områden för att täcka gymnasiekostnaderna under avvecklingsperioden.

Socialnämndens prognos är totalt sett enligt budget. Nämnden har fortsatt stora underskott (-3 mkr) avseende kostnader för placeringar av barn och unga på familjehem och institutioner. Överskott inom bland annat försörjningsstöd och central organisation ser till att balansera helheten.

Prognosen för årets investeringar, 44,4 mkr, är 22,4 mkr lägre än budgeterat. De investeringar där medel väntas kvarstå är byggnation av förskola, skollokalsprojekt och VA-verksamhetens rambudget. Det dominerande investeringsprojektet är byggnationen av en ny förskola. Budgeten är 35 mkr varav 20 mkr väntas nyttjas 2016 och resterande del 2017.

Kommunens bolag redovisar positiva resultat i sina prognoser. AB Tibrobyggs prognos pekar på ett resultat om 2,8 mkr jämfört med budgeterade 3,6 mkr. Avvikelsen beror på beslutat bidrag om 0,8 mkr till kommunens byggnation av näridrottsplats i området Skattegården. Tibro Elnät AB med koncern prognostiserar 3,8 mkr i resultat jämfört med budgeterade 2,1 mkr. En orsak är att bolaget sett en viss uppgång i energiförsäljningen efter en lång tid med sjunkande volymer. Koncernens totala prognos uppgår därmed till 36,8 mkr.

Driftredovisning	Prognos 2016	Budget 2016	Avvikelse
Kommunfullmäktige	-2 360	-2 650	290
Kommunstyrelsen	-39 260	-56 600	17 340
Barn- och utbildningsnämnden	-266 526	-248 550	-17 976
Byggnads- och trafiknämnden	-2 875	-3 175	300
Kollektivtrafiknämnden	-1 132	-1 600	468
Kultur- och fritidsnämnden	-21 625	-21 265	0
Samhällsbyggnadsnämnden	-35 275	-34 775	-500
Socialnämnden	-215 425	-215 425	0
Finansförvaltningen	13 445	1 675	11 770
<b>Summa verksamhet</b>	<b>-571 033</b>	<b>-582 725</b>	<b>11 692</b>
Skatteintäkter och generella statsbidrag	589 450	590 225	-775
Finansnetto	11 800	4 500	7 300
<b>Summa</b>	<b>30 217</b>	<b>12 000</b>	<b>18 217</b>

# Kommunfullmäktiges mål

## Mål 1: Stärka Tibro som en attraktiv kommun för invånare och besökare

Tibro kommun vill erbjuda spännande mötesplatser med trygghet, närhet, enkelhet och mångfald samt en välfärdsservice av hög kvalitet som gör att fler människor trivs och vill bo i Tibro.

### Fullmäktiges beslutade strategier:

- Skapa en trygg hemvist där mångfald är en tillgång.
- Verka för en hållbar tillväxt ur ekonomiska, sociala och miljömässiga aspekter.
- Skapa förutsättningar för livslångt lärande för alla Tibrobor.
- Fortsätta utveckla våra mötesplatser.

### Förväntat resultat:

- Nöjdare och stoltare Tibrobor.
- Tibro har tagit ytterligare steg mot att uppnå de lokala miljömålen.
- Tibros placering i SKL:s öppna jämförelser för grundskolan förbättras.
- Tydligare struktur i arbetet med vuxnas lärande.
- Insatser som motverkar utanförskap genomförs.
- Insatser som stödjer barns och ungas möjligheter till hälsosamma levnadsvanor genomförs.
- Fler besökare till Tibro.
- Fortsatt utveckling av intressanta områden och mötesplatser i Tibro.

### Målinriktat arbete januari–juni

En bra förskola och skola sprider positiva signaler om Tibro som boendeort. För att möta den stora efterfrågan på barnomsorg har det tidigare fattats beslut om att bygga en ny förskola med sex avdelningar. Nybyggnationen av en sådan förskola har nu påbörjats i centrala Tibro. Även inom grundskolan finns det behov av nya lokaler. En förstudie kring framtidens skollokaler har slutförts och en projektledare kommer att anställas under andra halvåret. En efterlängtd ombyggnation av Tibros skolor ska ge goda förutsättningar för elevernas lärande och stärka Tibro som en attraktiv kommun. Inom skolan har därtill ett omfattande utvecklingsarbete påbörjats för att höja kunskapsresultaten i grundskolan. Det medvetna arbetet med skollokaler och kvalitetssäkring ska förhoppningsvis bidra till att Tibros position i SKL:s öppna jämförelser av Sveriges grundskolor förstärks.

Arbetet med att skapa tydligare struktur för vuxnas lärande inleddes 2015. Den 29 februari 2016 fattade kommunfullmäktige beslut om att avsätta 700 000 kronor för att täcka uppstarts-kostnaderna för realiserandet av ett kompetenscentrum. En projektledare har utsetts, som kommer att börja arbeta med detta uppdrag under hösten.

Ett målinriktat arbete för en fortsatt utveckling av kommunens mötesplatser har genomförts inom många verksamheter. Upprustningen av Mini-Zoo, som är ett av kommunens största besöksmål, har kommit igång. Bland annat har en ny entré skapats och en byggnad för informationscentral, toaletter och personal-

utrymmen är projekterad. Andra exempel på mötesplatsutveckling är "Framtidens bibliotek" samt invigningen av biblioteksfilialen "Låneboa" i Äldrecentrums lokaler. Som en del i arbetet med att utveckla Tibro kommuns besöks- och medborgarservice har kommunkontorets reception byggts om.

Kommunstyrelsen har tidigare beslutat att delta i uttagningen till Årets stads kärna. En delegation från Tibro bestående av politiker, fastighetsägare, företrädare för handeln samt kommunala tjänstemän besökte konferensen "Årets stads kärna" i Örebro i maj. En projektledare är anställd för att under hösten utforma ansökan till "Årets stads kärna 2017". Syftet med satsningen är att öka antalet besökare, att stärka handelns position och att verka för ökad trivsel bland kommunmedborgarna.

I socialtjänstens strävan efter att erbjuda god kvalitet på den vård och omsorg som bedrivs har en utveckling av demensorganisationen skett. Bland annat i form av förändringar i personalens sätt att arbeta för att sätta den demenssjukes behov i centrum.

Flera åtgärder som ska motverka utanförskap har vidtagits under våren. Det har fattats beslut om att bygga en närdrottsplats för spontanidrott i bostadsområdet Skattegården. Socialtjänsten har anställt två fältassistenter för att stötta ensamkommande ungdomar och det har gjorts personalförstärkningar på kommunens fritidsgårdar. Dessutom har 39 matchningar mellan etablerade och nyanlända Tibrobor och en rad aktiviteter genomförts inom ramen för Kulturvänsprojektet.

Flera insatser i syfte att stödja barn och ungas möjligheter till hälsosamma levnadsvanor har genomförts. Kommunen deltog i årets "Störa Lagning"-kampanj, där bland annat information riktad till vårdnadshavare för elever i årskurserna 7-9 skickades ut. Ett annat exempel är den identifiering av förebyggande folkhälsoinsatser riktad till nyanlända som genomförts tillsammans med närliggande kommuner och respektive ungdomsmottagning.

### Måluppföljning

De senaste årens medvetna satsningar på att utveckla evenemang och mötesplatser har tagits emot på ett positivt sätt av många Tibrobor. Medborgarnas syn på Tibro som boendeort håller sig på en jämn nivå. SCB:s medborgarundersökning, som genomförs vartannat år, visar att invånarna ger ett betyg motsvarande rikssnittet när de bedömer Tibro som boendeort. Även på frågan om invånarna kan rekommendera Tibro som boendeort till andra svarar Tibroborna ungefär som riksgenomsnittet. Tibrobornas positiva inställning till den kommunala servicen håller i sig. I den senaste medborgarundersökningen, som genomfördes 2015, ger de sammantaget de kommunala verksamheterna ett högre betyg än genomsnittet i Sverige. Följande verksamheter får höga betyg; äldreomsorg, gator och vägar, idrotts- och motionsanläggningar, kultur, renhållning/sophämtning samt vatten och avlopp. En ny undersökning planeras 2017. Aktuell statistik över besöksutvecklingen saknas för närvarande.

Under det första halvåret har en ny bergvärmeanläggning installerats på Ransbergs skola, en satsning som ligger i linje med de lokala miljömålen. I och med den gjorda installationen värms ingen av kommunens egna lokaler längre upp med olja.

## Mål 2: Bidra till ett kreativt och nyskapande näringsliv

Tibro kommun arbetar för att stödja en konkurrenskraftig handel och en positiv utveckling för näringslivet i Tibro. Detta innebär bland annat målmedvetna satsningar för att motverka ungdomsarbetslöshet och utanförskap liksom att driva ett antal företagsnätverk inom olika branscher.

### Fullmäktiges beslutade strategi:

- Bidra till ett inkluderande, hållbart och nyskapande näringsliv

### Förväntat resultat

- Bibehålla en hög näringslivsrankning.
- Fler nya företag etablerar sig i Tibro.
- En större andel unga och utrikesfödda får anställning eller startar egna företag.

### Målinriktat arbete januari–juni

Kommunen ska genom Tillväxt Tibro vara en offensiv aktör för en positiv utveckling i Tibro, i samklang med regionens strategi för tillväxt och utveckling 2020. Fokus läggs på att företagsklimatet ska förbättras. Som en del i kommunens näringslivsstrategi har strukturerade nätverksträffar och företagsbesök genomförts för att utveckla och förädla dialogen med Tibros näringsliv. Därtill har arbetet med entreprenörskap och etableringar av nya företag fortsatt i samarbete med näringslivet. Genom kommunalförbundet förs ett resonemang kring hur samarbetet med nyföretagarcentrum ska utvecklas, i syfte att få fler nya företag att etablera sig i Tibro.

Ett EU-finansierat projekt, "Arena 9.0", har påbörjats och fokuserar på att minska arbetslösheten för ungdomar som står långt ifrån arbetsmarknaden. I projektet, som kommer att pågå i tre år, deltar nio kommuner i Skaraborg.

Tibro kommun erbjuder alla ungdomar som slutar årskurs 9 och första året på gymnasiet en feriepraktikplats. I år genomförde 151 ungdomar feriepraktik, som är en del i kommunens strategi för att skapa så goda förutsättningar som möjligt för ungdomar att ta steget ut i arbetslivet.

En praktiksamordnare har anställts på arbetsmarknadsenheten, AME, från den 1/3 för att personer i etableringen ska kunna komma ut i arbetslivet snabbare. Tanken är att ge personer som går på SFI och har varit i etableringen i cirka 12 månader möjlighet till både språkpraktik och anställningar. Tre personer på AME, praktiksamordnaren, en handledare och en språkresurs, tar kontakt med personer på SFI och personer som Arbetsförmedlingen anvisar och en del kommer själva för att få hjälp med praktikplats. Till den 30/6 hade cirka 50 personer kartlagts. Personerna som arbetsgruppen möter har kompetens och arbetslivserfarenheter, som gör dem till en viktig resurs för den svenska arbetsmarknaden.

Förskolan har öppnat ett kreativt återanvändningscentrum, Centrumskatten, som är öppen för alla åldrar. Detta är ett av flera resultat av det strukturerade utbytet mellan Tibros barn- och utbildningsverksamhet och Tibros företag som inleddes 2014 och där förskolan återanvänder företagets spillmaterial i en kreativ pedagogik. Barnens lust till kreativt skapande stimuleras och tanken är att detta ska bidra till ökad hållbarhet ur både ett socialt, ekonomiskt och miljömässigt perspektiv. Barn och pedagoger får möjlighet att utveckla förmågor såsom nyfikenhet, kreativitet, problemlösning, samarbete och "ta-sig-församhet".

Arbetet med att utveckla Tibro som besöks- och boendeort genomförs givetvis också i syfte att stärka det lokala näringslivet. Handelsstärkande aktiviteter som Skaraborgsmagasinet, besöksbroschyren "Upplev Tibro" samt en ny besöksportal på Västsvenska Turistrådets hemsida vastsverige.com har också tagits fram under första halvåret 2016. Satsningen på Årets stadskärna, som beskrivs närmare på föregående sida, ingår också i kommunens strategi för att stödja en konkurrenskraftig handel och bidra till en positiv näringslivsutveckling.

### Måluppföljning

Ett av huvudmålen är att få en bra placering på Svenskt Näringslivs årliga ranking av företagsklimatet i Tibro. Rankingens publiceras den 20 september 2016.

#### Näringslivsrankning – Tibro kommun

	2015	2014	2013	2012
Företagsrankning	55	74	47	65

Under årets sex första månader etablerades 15 nya företag i Tibro, vilket är något färre än under det första halvåret 2015 då det genomfördes 19 företagsetableringar i Tibro.

Den totala arbetslösheten den 30 juni 2016 var 508 personer, vilket är något fler än vid motsvarande tidpunkt 2015 då 480 Tibrobor saknade arbete.

Arbetslösheten bland unga har minskat något under det första halvåret 2016, från 99 till 94, medan arbetslösheten bland utrikesfödda ökat, från 283 vid årsskiftet till 312 den 30 juni.

# Verksamhetsberättelse

## Kommunstyrelsen

### Viktiga händelser januari–juni

Under våren har flera viktiga beslut fattats där kommunstyrelsen medverkat i dialogen och beredningen inför beslut i kommunfullmäktige. De viktigaste ställningstagandena har gällt Fågelviksgymnasiets nedläggning och byggandet av en ny F-6-skola.

Inom kommunstyrelsens eget ansvarsområde har verksamheten vid Tibro Training Center, TTC, i princip avstannat efter sommaren. Under våren förlorade TTC det avtal gällande arbetsmarknadsutbildningar man tidigare haft med Arbetsförmedlingen i en upphandling. Från början var tanken att TTC skulle ansöka om en rad yrkeshögskoleutbildningar samt leta andra möjligheter till fortsatt verksamhet. Problem med att bibehålla och nyrekrytera lärare har dock lett till att dessa planer lagts på is. I början av hösten består verksamheten i huvudsak av utbildning på Tidaholms Kriminalvårdsanstalt som sysselsätter en person.

Tibro kommun har ett relativt betydande kapital, cirka 170 mkr vid halvårsskiftet, placerat i värdepapper. Under första halvåret har ny kapitalförvaltare upphandlats. Valet föll på Söderberg & Partners. En ny placeringspolicy som är mer diversifierad avseende tillgångslag och moderniserad avseende riskhantering fastställdes av kommunfullmäktige i mars och implementeras i samband med förvaltarbytet i september.

Kommunstyrelsen är ansvarig för kommunens integrationsarbete och disponerar därmed de 16,9 mkr som finns för 2016 från det extra statsbidrag som regeringen beslutade om i december 2015. Under våren har arbetet med att prioritera och få igång verksamhet för dessa medel varit högt upp på dagordningen. En viktig angelägenhet som kunnat lösas med statsbidraget är grundskolans

lokalbehov för både vanliga klasser och förberedelseklasser för nyanlända. Moduler som installerats vid Häggetorpsskolan och Smulebergsskolan i omgångar under sommaren och hösten ger totalt åtta nya klassrum med tillhörande ytor.

### Verksamhet

Kommunstyrelsen har antagit två prioriterade mål för 2016.

**Mål 1: Utveckla arbetet med integration av nyanlända och befintliga invånare i Tibro kommun.** Arbetet med de åtgärder som pekats ut som viktiga för att uppnå målet fortskrider som väntat. Projekt Kulturvån Tibro med målet att främja den sociala integrationen löper på väl. Målet för antalet matchningar (40) är nästan uppnått vid halvårsskiftet, då 39 sådana skett. Även övriga aktiviteter i projektet fortgår enligt plan. En annan viktig strategi i integrationsarbetet är att korta ledtiderna i etableringsprocessen. Inom detta område har kartläggning skett och förslag till åtgärder är framtagna. Arbetet med att korta ner en del ledtider har redan påbörjats, däribland kötid till SFI och övergång från förberedelseklass till ordinarie klass. En åtgärd som inte hinns med under året är att införa en handlingsplan för 2016 med mätbara mål utifrån integrationsstrategin. Kartläggning och analys har gjorts och en första plan kommer istället att vara för 2017.

**Mål 2: Ta vision Tibro till nästa nivå.** Arbetet med att visionen och verksamhetens mål ska bli en tydligare del i det ordinarie arbetet och lönesättningen fortgår. Utbildning för kommunens chefer kring samverkan har skett och samma grupp kommer i september ha workshops kring framtagande av verksamhetsnära lönekriterier. Samtliga planerade åtgärder väntas genomföras.

### Ekonomi

Kommunstyrelsen Kostnader, totalt, Tkr	Prognos 2016	Budget 2016	Avvikelse
Kommunfullmäktige	2 360	2 650	290
Kommunstyrelsen	11 950	11 950	0
Kommunledningskontoret	27 310	44 650	17 340
varav Kommunledning	13 805	13 955	150
varav Integration	-30 900	16 900	47 800
varav IT- avdelning	4 752	4 992	240
varav Tillväxt Tibro	3 370	3 370	0
varav Tibro Training Centre, TTC	1 500	0	-1 500
varav Arbetsmarknadsenheten	3 240	3 240	0
varav Kommunikationsenhet	1 933	2 193	260
<b>Summa</b>	<b>41 620</b>	<b>59 250</b>	<b>17 630</b>

Vid halvårsskiftet redovisar kommunstyrelsen ett överskott på totalt 17,6 mkr. De största budgetavvikelsena är:

- Boendena för ensamkommande ungdomar visar, baserat på en omsättning strax under 50 mkr, ett överskott på 14 mkr.
- Av de 16,9 mkr i extra statsbidrag för flyktingrelaterat arbete kommer maximalt 12,4 mkr att användas.

- Att det förlorade avtalet om arbetsmarknadsutbildningar leder till ett underskott om 1,5 mkr för TTC.

En viktig fråga för kommunstyrelsen, ur såväl ett ekonomiskt som verksamhetsmässigt perspektiv, är hur TTC och dess verksamhet ska hanteras framöver. Ska verksamheten avvecklas eller går det att finna elevunderlag och finansiering för en fortsatt drift?

# Samhällsbyggnadsnämnden

## Viktiga händelser januari–juni

Under det första halvåret har Samhällsbyggnadsförvaltningens arbete i hög grad varit inriktat på att planera, beställa och genomföra underhållsarbeten i kommunens fastigheter, gator och parker. Under perioden har Ransbergs skola fått en ny bergvärmeanläggning, ett kök på Bäckliden har renoverats liksom lekhallen på Kullerbyttans förskola, två av omklädningsrummen i Sporthallen och köket på Nyboskolan. En del asfalteringsarbeten har också genomförts, Sporthallen har försetts med ett nytt passage-system och det har vidtagits brandskyddsåtgärder på Nyboskolan.

En omfattande renovering av Mini-Zoo har planerats och inlett och projekteringen av en näridrottsplats vid Skattegården har påbörjats. Vidare har nya undervisningsmoduler till Häggetorps skolan och Smulebergsskolan beställts och tagits i drift för att det ska vara möjligt att bedriva undervisning för det ökade antalet skolbarn som den stora inflyttningen av barnfamiljer fört med sig.

Samhällsbyggnadsnämnden har under våren deltagit i en enkätundersökning, Kritik på teknik. Ett 15-20-tal kommuner deltar i undersökningen och frågorna handlar om renhållning, underhåll, gator, vägar, vatten och avlopp och andra verksamheter som ingår i nämndens ansvarsområde. Resultatet levererades i juni och kommer att behandlas under hösten.

Förvaltningen är för närvarande fullt bemannad men pensioneringar i närtid kräver fortsatta rekryteringsåtgärder.

## Verksamhet

Nämndens prioriterade mål för 2016 är att arbeta för en tydligare kommunicerad och bättre uppföljning av investeringsprojekten.

Under det första halvåret är det inte många projekt som har kommit igång. Uppföljning ska ske på nämndens möten och i en form som anpassas efter respektive projekts storlek och komplexitet.

## Ekonomi

Samhällsbyggnadsnämnden, skattefinansierad verksamhet Kostnader, Tkr	Prognos 2016	Budget 2016	Avvikelse
Gemensamt	9 262	9 262	0
Gata och park	9 571	9 571	0
Fastigheter	-2 720	-2 720	0
Bostadsanpassning	1 100	1 100	0
Kapitaltjänst	17 300	17 300	0
Kostenheten	500	0	-500
Samhällsbyggnadsnämnd	262	262	0
<b>Summa</b>	<b>35 275</b>	<b>34 775</b>	<b>-500</b>

Totalt för nämndens område är prognosen noll för hela 2016. Avvikelse enligt budget är att kostenheten förväntas få ett prognosticerat underskott på 500 000 kronor på grund av många osäkra faktorer medan fjärrvärmeverksamheten väntas få ett överskott på 500 000 kronor.

### Åtgärder – budgetavvikelse

Stora förändringar som påverkar både kostenhetens ekonomi och verksamhet väntas under de närmaste åren. Exempel på sådana faktorer är den minskande verksamheten på Fågelviksgymnasiet, uppförandet av den nya förskolan, det faktum att personalen på det nya äldreboendet själva kommer att ansvara för matlagningen och förändringar inom integration. Nämnden och förvaltningen får kontinuerligt följa utvecklingen och vidta åtgärder utifrån det som sker.

Samhällsbyggnad Kostnader, Tkr	Prognos	Budget	Avvikelse
Fjärrvärme	-500	0	500
Vatten & Avlopp	0	0	0
Renhållning	0	0	0
<b>Summa</b>	<b>-500</b>	<b>0</b>	<b>500</b>

Kostenheten deltar under året i ett benchmarkingprogram vars syfte är att jämföra matkostnaden mellan deltagande kommuner. Materialet kommer förhoppningsvis att ge vägledning till det fortsatta arbetet med ekonomin för kosten i förskolor, skolor och inom äldreomsorgen.



# Byggnads- och trafiknämnden

## Viktiga händelser januari–juni

Ett intensivt arbete med nya detaljplaner har pågått under hela det första halvåret. Följande fem planer har antagits: Tibro 4:1, Pökan 1:125 m fl, Bråbacka 1:56 m fl, Anderstorp 1:4 och Sjöbolet 1:71. Tre planer har påbörjats: Pionen 3, Vågen 15 och Handlaren 1.

Åtta tomter för villabebyggelse har sålts och ytterligare fyra tomter har bokats under första halvåret.

## Verksamhet

Under perioden januari–juni har 84 ansökningar om bygglov eller motsvarande hanterats, vilket är en ökning med cirka 10 procent ut jämförelse med föregående år. Den dagliga rådgivningen till allmänheten har ökat, vilket säkert beror på flera täta lagförändringar.

Nämndens prioriterade mål är att främja god bebyggd miljö och ge snabb service till medborgare och andra aktörer inom plan- och byggverksamheten. Förvaltningens personal jobbar med det målet för ögonen i sina uppdrag och i kontakterna med dem som nyttjar förvaltningens tjänster.

Hur kundnöjdheten ska mätas har ännu inte fastställts men verksamhetens bedömning är att man har en god måluppfyllelse. Det finns en tydlig strävan efter att vara korrekt, proaktiv och sätta sökanden i centrum. Dock finns problem med sökanden som inte vill kommunicera och lämna in begärda kompletterande handlingar. Det finns en statlig målsättning om att tiden från det att en komplett ansökan lämnas in till dess att bygglov

# Kollektivtrafiknämnden

## Viktiga händelser januari–juni

Ett förslag till trafikförsörjningsprogram gällande färdtjänst och riksfärdtjänst för åren 2016–2019 för de samverkande kommunerna Essunga, Falköping, Grästorp, Gullspång, Götene, Hjo, Karlsborg, Lidköping, Mariestad, Skara, Skövde, Tibro, Tidaholm, Töreboda och Vara har tagits fram. Styrelsen i Kommunalförbundet Skaraborg kommer att översända detta trafikförsörjningsprogram till kommunerna för antagande. Ett remissvar för Regionalt trafikförsörjningsprogram för Västra Götaland 2017–2020 med utblick till 2035 samt en avstämning av kollektivtrafikens samverkansformer har skickats till Västra Götalandsregionen. En workshop har genomförts i Karlsborg angående "Åtgärdsvalsstudie för väg 49 genom Karlsborgs tätort" i mars med berörda företagare i Karlsborg.

## Verksamhet

Kollektivtrafiknämndens prioriterade mål är att ge en likartad service, av god kvalitet, till uppdragsgivare och kommuninvånare. Förväntat resultat är att nämndens uppdrag och samverkansformer är kända av berörd verksamhet i respektive kommun samt att det finns dokumenterade rutiner och tydliga arbetssätt gentemot uppdragsgivare och kommuninvånare och en kvalitets-säkrad och snabb introduktion av eventuella nya medarbetare. En strategi för att nå önskat resultat är en enhetlighet i rutiner och arbetssätt. Vissa av åtgärderna i verksamhetsplanen är påbörjade

beviljas ska vara max tio veckor. Den målsättningen klarar samhällsbyggnadsförvaltningen att svara upp mot med god marginal.

## Ekonomi

Plan- och bygglovsavgifterna är det som kan förändra utfallet av nämndens resultat. Personalkostnader, nämndens kostnader och avgiften till MÖS, Miljösamverkan Östra Skaraborg, är mer eller mindre fasta kostnader.

Avgifterna för handläggning av plan- och bygglov höjdes från och med årsskiftet för att täcka en större del av handläggningskostnaderna. Trots denna höjning är Tibros avgifter bland de lägsta i landet. Första halvåret har, i och med byggloven för en ny förskola och ett nytt äldreboende, gett större intäkter än budgeterat. Ett överskott på cirka 300 000 kronor kan därför förväntas vid årets slut.

Byggnadsnämnd Kostnader, Tkr	Prognos	Budget	Avvikelse
Nämnd	300	263	-37
Fysisk detaljplanering	2 275	2 183	-92
Byggverksamhet myndighet	-900	-570	330
MÖS	1 200	1 299	99
<b>Summa</b>	<b>2 875</b>	<b>3 175</b>	<b>300</b>

samt avslutade och bedömningen är att målet delvis kommer att uppnås under året.

## Ekonomi

Tibro kommuns trafik kostnader förväntas bli något lägre än budgeterat. Avvikelsen för den kollektivtrafik som finansieras som tillköp beror dels på att resandeökningen i Flextrafiken inte riktigt når upp till beräknad nivå, dels på att Västrafiks slutavräkning för 2015 påverkar årets resultat positivt. Även för färdtjänsten är prognosen lägre än budget. Det beror både på att resandet och kostnaden för riksfärdtjänst och behovet av färdtjänst i annan kommun vid tillfällig vistelse har minskat sett över tid. Kostnaderna för den lokala färdtjänsten ser ut att ligga kvar på den lägre nivån även under 2016.

En osäkerhetsfaktor för trafik kostnaderna är resandeutvecklingen inom färdtjänsten. Nyttjandet är behovsstyrt och utöver antalet resor beror kostnaden också på individuella utformningar av färdtjänststillstånden, vilka kan vara mer eller mindre kostnadsdrivande.

Kollektivtrafik Kostnader, Tkr	Prognos	Budget	Avvikelse
Administration	492	597	105
Trafik	640	1 003	363
<b>Summa</b>	<b>1 132</b>	<b>1 600</b>	<b>468</b>

# Kultur- och fritidsnämnden

## Viktiga händelser januari–juni

Sista lördagen i januari invigdes det ombyggda biblioteket, Framtidens bibliotek för allmänheten. Ombyggnaden och utformningen har rönt stor uppmärksamhet och ett antal olika studiebesök har tagits emot.

I Äldrecentrum invigdes biblioteksfilialen "Låneboa", i mitten av januari. Filialen möjliggör att man både kan beställa, hämta och lämna medier samt ha tillgång till lite böcker, tidskrifter och några dagstidningar i centrala Tibro.

Den tredje Idrottsfestivalen, där Tibro Idrottskommunen manifesteras särskilt, genomfördes den 15 april. Årets mästare uppmärksammades och en rad utmärkelser delades ut till idrottsprofiler som en jury utsett. Jubilarerna Tibro AIK 100 år och Tibro HK 50 år fick utrymme att berätta om sina jubileer med perspektiv på både historien, nutiden och framtiden.

Det socioekonomiska projektet i Skattegårdssområdet har utvecklats positivt och planeringen av en näridrottsplats för spontanidrott inom området planeras. Under senhösten kommer platsen att invigas och ge möjlighet för olika aktiviteter såväl enskilt som i grupp.

Genom ett extra statsbidrag har ett omfattande sommarlovsprogram för ungdomar mellan 6 till 15 år kunnat genomföras. Aktiviteterna har genomförts i samverkan med enskilda, föreningar och med egen personal.

## Verksamhet

Kultur & Fritid följer verksamhetsplanen och bedömningen är att förvaltningen kommer att ha en mycket hög måluppfyllelse vid årets slut.

**Mål 1: En rik fritid för alla.** Extra satsningar har genomförts när det gäller integration. Många av våra nya svenskar besöker fritids-

gårdarna och genom personalförstärkning har verksamheten utökats. Fältassistenter har getts möjlighet att jobba mer utåtriktat för att skapa bra kontaktytor och både kunna informera om hur samhället fungerar och vilka möjligheter som finns för en rik fritid. Extra simskola har ordnats vilket inneburit att fler elever fått godkända betyg, säkerheten vid kommunens bad förstärkts och möjligheterna till en rik fritid ökat. Genom inköp av utrustning och redskap har spontanaktiviteter ordnats i våra idrottsanläggningar i samverkan med föreningslivet. Biblioteket har köpt extra medier på olika språk, vilket möjliggör för fler att snabbare kunna etablera sig i samhället.

Genom statsbidrag har ett brett program med sommarlovsaktiviteter för ungdomar i åldern 6–15 år kunnat genomföras. Bland aktiviteterna kan nämnas friluftsliv, dansskola, Minecraft, skrivarkonst, teater, jonglerings- och gycklarskola och akrobatik. Aktiviteterna har genomförts i samverkan med föreningar och enskilda.

**Mål 2: Tydlig profil för Sportparksområdet.** Tibroidrottens nätverk har presenterat ett konkret förslag på utbyggnad av en idrottshall. Förslaget ska diskuteras i partigrupperna för återkoppling till nämnden. Nätverket förbereder en ansökan till Leader för att arbeta vidare med utvecklingen av såväl befintliga som eventuellt nya anläggningar inom Arena Fågelvik.

**Mål 3: Utveckla Ung kultur i Tibro.** Extra marknadsföringsinsatser och inköp av utrustning har gjort att verksamheten med Ung Kultur på Ungdomens Hus ökat. Detta resulterade i att flera ungdomar deltog i UKM, Ung Kultur Möts, som arrangerades i Skövde. Två av deltagarna fick även förmånen att delta i regionssammandraget.

Verksamheten har flyttat ut från f.d. Dalviksskolan och i samverkan med Studieförbundet har nya replokaler för band iordningsställts. Flytten innebär att verksamheten kan breddas och omfatta fler ungdomar.

## Ekonomi

Kultur & Fritid Kostnader, Tkr	Prognos 2016	Budget 2016	Avvikelse
Nämnd	2 320	2 320	0
Kultur	5 545	5 545	0
Fritid	9 613	9 613	0
Förebyggande	4 147	4 147	0
<b>Summa</b>	<b>21 625</b>	<b>21 625</b>	<b>0</b>

Överskridandet av investeringsbudget för Framtidens bibliotek beror på mer omfattande ombyggnadsarbeten som gjorts under våren för att få verksamheten att fungera på ett bra sätt. Det

finns alltid en osäkerhet i prognosen när det gäller våra anläggningar. Händer det något där så kan det resultera i budgetöverskridanden.

# Barn- och utbildningsnämnden

## Viktiga händelser januari–juni

Avvecklingen av de nationella programmen på Fågelviksgymnasiet är en stor händelse, som kommer att påverka många, både i Tibro och i grannkommunerna. I och med detta påbörjade inga årskurs 1-elever sina gymnasiestudier i Tibro vid terminsstarten i augusti 2016, utan detta skedde på andra gymnasieskolor, framför allt inom Gymnasium Skövde.

Eleverna i de återstående årskurserna kommer att slutföra sin utbildning i Tibro. Detta gäller dock inte de elever som är antagna på Motocrossgymnasiet, som kommer att övergå till Gymnasium Skövde från och med läsåret 2017/18.

Kommunen har tecknat ett ramavtal med Hjo och Karlsborg kring samverkan av Introduktionsprogrammen, vars utbildningsverksamhet ska finnas kvar i Tibro. Avtalet går ut på att elever som läser individuellt alternativt studerar i Tibro från läsåret 2016/17.

Barn- och utbildningsnämnden har gett förvaltningen i uppdrag att starta ett särskilt utvecklingsarbete för att höja elevernas måluppfyllelse i grundskolan. En projektgrupp med representation från all verksamhet i förvaltningen är utsedd och kommer att ledas av en styrgrupp bestående av förvaltningschefen och särskilt utvalda chefer. Projektgruppen kommer också att använda sig av en referensgrupp bestående av elever, vårdnadshavare, företagare, fackliga organisationer samt representanter från övriga förvaltningar i kommunen.

## Verksamhet

Barn- och utbildningsnämnden har fastställt tre prioriterade mål för 2016. Enligt mål 1 ska de strukturella förutsättningarna för förskolans verksamhet utvecklas så att lokalerna är väl anpassade för verksamheten och arbetsmiljön god. Antalet barn per förskoleavdelning ska inte överstiga riksnittet.

Inom ramen för mål 2 – utveckla verksamheten i grundskolan utifrån varje elevs behov och förutsättningar – är målsättningen att öka andelen godkända elever på de nationella proven i svenska/svenska som andraspråk och matematik i årskurs 3, 6 och 9 samt att öka andelen behöriga elever till nationella

## Andel som ej nått målen åk 9 (%)

År	Matematik	Svenska
2015	18	8
2014	19	11
2013	15	4

program i gymnasieskolan.

Det tredje målet var inriktat mot att öka andelen sökande till Fågelviksgymnasiet. Det är inte längre aktuellt till följd av beslutet att avveckla de nationella programmen på skolan.

## Prognos måluppfyllelse nämndsprioriterade mål

Analysarbete pågår på respektive enhet och sammanställs under hösten.

## Åtgärder måluppfyllelse

Analysarbete pågår på respektive enhet och sammanställs under hösten.

## Övrig verksamhet

Inom samtliga verksamhetsområden märks en ökad rotation av personal och det har blivit svårare att rekrytera behörig och kompetent personal. Särskilt svårt har det blivit att rekrytera förskollärare. Sannolikt kommer lönekostnaderna att stiga.

Många av de anmärkningar Arbetsmiljöverket uppmärksammade nämnden på hösten 2015 kvarstår. Detta arbete måste prioriteras framöver.

Arbetet med att ta fram en internkontrollplan pågår och förväntas vara klart i början av hösten.

Skolinspektionens återkommande granskning har precis genomförts i våra skolor. Tidig höst kommer respons från inspektionen. Denna kommer att innebära insatser och åtgärder på flera nivåer.

## Ekonomi

Barn & Utbildning Kostnader, Tkr	Prognos 2016	Budget 2016	Avvikelse
Nämnd	665	615	-50
Gemensamma resurser	12 717	13 012	295
Förskola	63 178	64 924	1 746
Grundskola	118 114	119 060	946
Gymnasium exkl. köp/försäljning av utbildningsplatser	50 603	51 201	598
Gymnasium köp/försäljning av utbildningsplatser (IKE)*	13 067	7 237	-5 830
Vuxenutbildning	8 182	7 732	-450
Underbalaserad budget	0	-15 231	-15 231
<b>Summa</b>	<b>266 526</b>	<b>248 550</b>	<b>-17 976</b>

\* Interkommunal ersättning (IKE) innebär ersättning för köp eller sälj av utbildningsplatser kommuner emellan. Interkommunal kostnad uppstår när folkbokförda Tibroelever väljer att studera på annan ort. Interkommunal intäkt uppstår när folkbokförda elever i andra kommuner väljer att studera i Tibro.

Barn- och utbildningsnämnden redovisar vid delårsuppföljningen ett prognostiserat underskott om -18 mkr. Detta är hänförligt till nämndens budgetbrist och det negativa utfallet avseende interkommunala ersättningar.

Juniprognosen visar på ett förbättrat resultat om 3 mkr jämfört med prognosen i mars (-21 mkr) som en effekt av beslutade besparingsåtgärder (1,6 mkr) samt ett överskott inom förskolan.

### Åtgärder budgetavvikelse

Nämndens arbete med de långsiktiga besparingsåtgärderna genom projektet "Budget och bokslut i balans för att anpassa verksamheten inom Barn & Utbildning" är nu avslutat. En del av detta arbete avser anpassning av gymnasieverksamheten utifrån kvalitet samt elevers och föräldrars önskemål. För få elever vill studera i Tibro och att driva gymnasiet vidare i nuvarande form skapar årligen en merkostnad. Barn- och utbildningsnämnden fattade därför beslut om att avveckla Fågelviksgymnasiet i Tibro 2016-03-29. Nedläggningen innebär kortsiktigt ökade kostnader i form av avvecklingskostnader samt tillhörande budgetbrist (cirka 21-22 mkr). När samtliga årskullar fasats ut på gymnasiet beräknas beslutet ge en minskad kostnad för Barn & Utbildning om cirka 15 mkr.

Förvaltningens handlingsplan med långsiktiga effektiviseringar inom övriga verksamheter beslutades vid barn- och utbildningsnämndens sammanträde 2016-04-26. Den ekonomiska effekten för innevarande år beräknas till +1,6 mkr. Dessa medel avser nämnden att tillskjuta grundskolan. Nämnden inväntar Framtidsgruppens analys och förslag till åtgärder inom grundskolan för att nå bättre kunskapsresultat. Endast kostnader för gruppens arbete under hösten är inkluderad i budgetuppföljningen. En rektorstjänst till Ransberg skola kommer att finansieras med dessa medel och är inarbetad i denna prognos.

### Avvikelse gentemot budget

Förskolans positiva budgetavvikelse är hänförligt till lägre personalkostnader och ökade intäkter från föräldraavgifter. Anled-

ningen till lägre kostnader beror på att verksamheten inte har kunnat bemanna alla tjänster som var planerade på grund av minskad lokalyta, sjukskrivning samt brist på utbildad personal.

Differensen inom grundskolan beror på en vakant specialpedagogtjänst, ökade intäkter från fritidshem, lägre personalkostnader samt minskade interkommunala ersättningar inom grundsärskolan. Avvikelsen för interkommunala ersättningar inom gymnasieskolan, -5,8 mkr, avser ökade kostnader för köp av utbildningsplatser i annan kommun (-1,4 mkr är kopplat till gymnasiesärskolan) samt ökade resekostnader för gymnasieelever i årskurs 1 till hösten.

Gymnasieverksamhetens övriga positiva post beror på minskat köp av transportutbildning från vuxenutbildningen, då färre elever än beräknat i nuläget är obehöriga. Detta leder till motsvarande underskott inom vuxenutbildningens transportutbildning.

Verksamheten Svenska för invandrare, SFI, har fortfarande kö till de studieplatser som står till förfogande. Detta kommer antingen att lösas med att ytterligare utbildningsplatser köps i Skövde eller genom att ytterligare en SFI-klass startas i Tibro.

### Osäkerheter i prognosen

Möjligheten att nyttja de villkorade statsbidragen inom förskolan för mindre barngrupper samt lågstadiesatsningen i grundskolan är fortfarande osäkra. Direktiven kring statsbidragen är svårtolkade och bedömningen av om nämnden klarar kraven är därmed besvärlig. Förvaltningen hoppas kunna ge klarhet i detta i septemberprognosen.

Osäkerhet i nuvarande prognos finns gällande elev- och lärarrörlighet inom gymnasieverksamheten.

# Socialnämnden

## Viktiga händelser januari–juni

En stor och viktig händelse är sjösättningen av den utvecklade demensorganisationen. Denna utveckling har lett fram till förändringar i personalens sätt att arbeta, utsuddade enhetsgränser och att personalen nu följer den demenssjuke genom dennes sjukdomsförlopp.

Socialtjänsten har påbörjat arbetet med att tillhandahålla digitala tjänster för att täcka medborgarnas behov av kommunikation och information. Under våren har ett arbete pågått med att identifiera och skapa möjliga e-tjänster och innan sommaren lanserades de tre första e-tjänsterna. Det är nu möjligt att:

- lämna intresseanmälan för timavlönad anställning och vikariat
- lämna intresseanmälan som kontaktperson/kontaktfamilj/familjehem
- ansöka om trygghetslarm.

Under hösten 2015 var det ett hårt tryck på kommunens HVB-boende för ensamkommande, vilket ledde till att ytterligare ett boende för ensamkommande barn öppnades i början av 2016. Det tidigare höga trycket har nu stabiliserats, vilket även beror på det minskade antalet ensamkommande barn som kommer till Sverige. I integreringsarbetet med dessa ungdomar har två fältassistenter anställts under våren, som ett komplement till boendepersonalen.

## Verksamhet

**Mål 1: Ökad kvalitet på demensomvårdnaden för de demenssjuka i Tibro och dess anhöriga genom ett större individuellt brukarfokus.**

De särskilt viktiga resultaten:

- Minskat antal fall
- Minskat antal trycksår
- Ökad brukartid
- Öka antalet genomförda brytpunktsamtal
- Öka antalet genomförda smärtskattningar

### Registrerade antal fall och trycksår, januari- juni

	2016	2015
Antal fall	80	40
Antal trycksår	2	4

Valda enheter: Demens nord och Demens syd

### Åtgärder – måluppfyllelse:

- Socialtjänsten arbetar fortlopande med fall och trycksår, vilket sker genom det förebyggande arbetssättet Senior Alert. Det innebär riskbedömningar, planering och förebyggande åtgärder.
- Med hjälp av systemlösningen TES kommer socialtjänsten framöver kunna erhålla brukartid inom hemvård. Med brukartid avses den aktiva tiden med exempelvis den äldre personen. Målsättningen är kopplad till demensomvårdnad och med tanke på den utvecklade demensorganisationen som har sjösatts under första halvåret finns det ännu inget kvalitetssäkrad data.
- Socialtjänsten arbetar fortlopande med att genomföra smärtskattningar samt brytpunktssamtal i vård vid livets slut. När det gäller smärtskattning inom demensorganisationen så är skattningsgraden oförändrad i jämförelse med samma period förra året, hälften av berörda personer har smärtskattats. Däremot finns inga dokumenterade brytpunktssamtal inom demensorganisationen. Detta beror sannolikt på att en person med demenssjukdom har svårigheter med att ta emot denna information samt att detta kan förvärra deras oro. Informationen sker istället till närstående och detta har skett i 75 % av berörda fall.

### Mål 2: De barn och ungdomar som får stöd från socialtjänsten ska uppleva en bättre livskvalitet.

De särskilt viktiga resultaten:

- Ökad upplevd livskvalitet för de barn och ungdomar som får stöd av socialtjänsten
- Minskat antal inkomna LOB:ar (lagen om berusade personer) och polisanmälningar gällande ungdomar som är aktuella i socialtjänsten

### Åtgärder måluppfyllelse:

- Socialtjänstens och kommunens fältassistents arbete med barn och familjer i Skattegården fortgår som tidigare.
- Samarbetet mellan socialtjänstens myndighetshandläggare och kommunens fältassistenter har fortsatt även under första halvåret 2016 med regelbundna möten.
- Under första halvåret har en LOB inkommit till socialtjänsten och fyra polisanmälningar gällande barn och ungdomar har rapporterats.



## Ekonomi

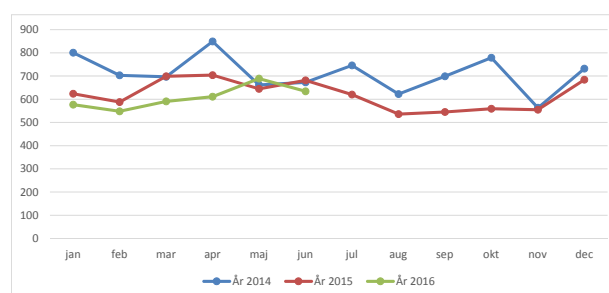
Socialnämnden Kostnader, Tkr	Prognos 2016	Budget 2016	Avvikelse
Nämnd	653	951	298
Gemensam administration	10 086	13 199	3 113
Individ- och familjeomsorg	44 211	42 210	-2 001
Vård och omsorg	128 521	128 713	192
Handikappomsorg, LSS	31 954	30 352	-1 602
<b>Summa</b>	<b>215 425</b>	<b>215 425</b>	<b>0</b>

Socialnämndens verksamhetsområde redovisar balans totalt sett, men individ- och familjeomsorgen samt LSS-verksamheten går med underskott det första halvåret medan vård- och omsorgs-verksamheten och den gemensamma administrationen redovisar överskott.

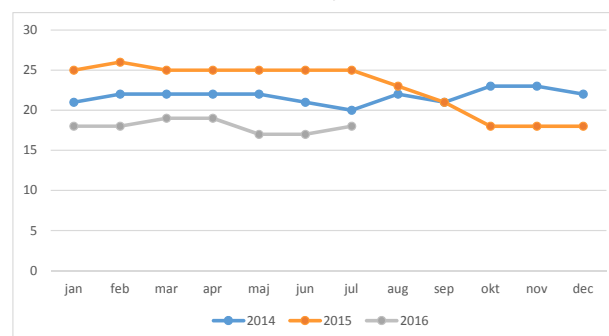
Individ- och familjeomsorgen, IFO, redovisar en negativ budgetavvikelse på cirka 2 mkr. Det största underskottet, -3 mkr, redovisas i Barnplaceringar. Då den här verksamheten redovisade ett underskott på 4,2 mkr i det förra bokslutet och befintliga placeringar är ovissa kan underskottet bli större. Försämringsmarginalen under hösten beräknas till ytterligare cirka 1 mkr. För närvarande finns fem institutionsärenden, sex konsulentstödda familjehemsärenden samt 14 kommunala familjehemsärenden rapporterade. Individ- och familjeomsorgens övergripande konto redovisar ett överskott på 1,5 mkr, varav 1 mkr beror på ett överskott inom försörjningsstödet. LSS-verksamheten redovisar en negativ budgetavvikelse på cirka 1,6 mkr, varav 1,1 mkr härrör från enheterna Gruppboende och Personlig assistans. 0,5 mkr avser köp av verksamhet.

För att åtgärda de negativa budgetavvikelsena inom IFO samt LSS vidtas besparingsåtgärder inom Gemensam administration. Gemensam administration redovisar ett överskott på cirka 3 mkr. Det största överskottet finns inom staben 1,3 mkr, vilket är personalvakanser till tjänsterna strategisk koordinator (1 årsarbete), Medicinskt ansvarig sjuksköterska (0,5 årsarbete) samt administrativ samordnare (0,5 årsarbete).

### Utbetalt försörjningsstöd 2014-2016, Tkr per månad



### Antal placerade barn i familjehem 2014-2016



# AB Tibrobyggen

## Viktiga händelser januari–juni

Den under 2015 påbörjade projekteringen av en nybyggnation av 40 äldreboenden i kvarteret Örnen i samarbete med Tibro kommun har fortsatt. Under våren har en upphandling genomförts som lett fram till ett beslut i styrelsen att projektet ska genomföras enligt plan. Asplunds Byggnads AB är antagen entreprenör och byggstart sker med ett 1:a spadtag den 6 september 2016. Kommunen kommer att blockhyra hela fastigheten för att sedan hyra ut bostäderna till de personer som erhåller biståndsbeslut enligt Socialtjänstlagen, SOL. Kommunens nettokostnad för projektet ryms inom befintliga ramar.

Parallellt pågår också upphandling av entreprenör för nybyggnation av 38 (22 st 2:or och 16 st 3:or) nya bostäder för ordinärt boende i samma kvarter. Dessa kommer att bli ett viktigt tillskott till bostadsmarknaden i Tibro kommun eftersom efterfrågan på bostäder är fortsatt mycket stor. Bolaget gynnas av möjligheten att finansiera sina tillgångar via Kommuninvest och det nu rådande ränteläget på finansmarknaden.

## Verksamhet

Verksamheten i bolaget utvecklas enligt plan. Under perioden genomförs en omfattande upprustning av Brittgårdens utemiljö, vägar och parkeringar.

Ett nytt webbaserat system för hantering av bostadskön håller på

att införas. Det nya systemet planeras tas i bruk den 1 oktober. Systemet kommer att förbättra informationen till de bostads-sökande och hålla kön mer dagsaktuell än nuvarande manuella system har tillåtit.

Efterfrågan på bostäder är fortsatt stort i Tibro, vilket innebär att samtliga bostäder i beståndet är uthyrt.

## Ekonomi

AB Tibrobyggens ekonomiska ställning är fortsatt tillfredställande, och utvecklas enligt plan. Budget för 2016 innebär en omsättning på 63,1 mkr och ett resultat om 3,6 mkr. Då ingår underhållskostnader på 15,8 mkr.

Prognosen efter första halvåret pekar mot ett resultat på 2,8 mkr. Avvikelsen mot budget orsakas av att styrelsen beslutat stödja tillkomsten av en näridrottsplats i anslutning till Skattegården med 0,8 mkr. Frågan var ej aktuell när budgeten beslutades under hösten 2015. Således förklaras budgetavvikelsen av en särskild insats som styrelsen anser ger stor samhällsnytta av i det aktuella området. Balansomslutningen beräknas öka till drygt 310 mkr från 300 mkr för år 2015.

AB Tibrobyggen Tkr	Prognos	Budget	Avvikelse
Årets resultat	2 849	3 625	-776

# Tibro Elnät AB, koncern

## Viktiga händelser januari–juni

Tibro Energi AB har bytt namn till Tibro Elnät AB och all sidoordnad verksamhet har flyttats över till Tibro Energi Försäljning AB, som i sin tur har bytt namn till Tibro Energi AB. Denna rockad mellan bolagen har utförts för att underlätta alla rapporter till Energimarknadsinspektionen samt att särskilja monopol och konkurrensutsatt verksamhet.

Bolaget fortsätter mycket aktivt med utbyggnaden av stadsnätet inom kommunen. I stort sett har all personal i bolaget och ett antal externa entreprenörer varit engagerade i arbetet under det första halvåret. De områden som varit aktuella under våren är Sprättebo, Anderstorpsvägen samt Smuleberg. Planerna för resterande del av året är start i Södra Långgatan, Ångermanland samt Fagersanna. Tibro Energi AB:s styrelse har beslutat att hela kommunen ska erbjudas möjlighet till fiberanslutning före 2018 års utgång. Detta åtagande är en klar utmaning för hela organisationen.

## Verksamhet

Bolagets elnät har varit förskonade från större avbrott under perioden och har kunnat använda delar av resurserna till att bygga om cirka 2,4 km lågspänningsledning i Lakenäsområdet samt att även bygga ett nytt elljusspår åt kommunen.

Energiomsättningen har glädjande nog ökat under perioden januari-juni för första gången på många år och bolaget hoppas att

trenden håller i sig även under hösten. Tibro Elnät AB har ökat med 5,7 %, från 47 053 649 kWh 2015 till 49 724 086 kWh 2016. Även energiförsäljningen har ökat, från 30 467 108 kWh 2015 till 32 608 583 kWh, en ökning med 6,5 %.

## Ekonomi

Resultatprognosen för Tibro Elnät AB med koncern är mycket god och klart över budget. Detta beror både på en ökad energiomsättning och på att många investeringsarbeten och som höjer resultatet har utförts under första halvåret 2016. Kostnaderna för inköp av material har även reducerats i förhållande till budget.

Resultatet för Tibro Energi AB är också bättre än förväntat, vilket kan hänföras till ökad försäljning. Bolagets avtalspriser på elhandel har varit bland de lägsta på 10 år, vilket har varit glädjande för kunderna.

Tibro Energi AB, koncern, Årets resultat Tkr	Prognos	Budget	Avvikelse
Tibro Elnät AB	2 500	1 200	1 300
Tibro Energi AB	1 259	900	359
<b>Summa</b>	<b>3 759</b>	<b>2 100</b>	<b>1 659</b>

# Ekonomisk redovisning

## Redovisningsprinciper

Tibro kommun följer den kommunala redovisningslagen, men saknar en fullständig dokumentation av redovisningssystemet som lagen i 2 kap 8 § föreskriver.

Rådet för Kommunal Redovisning, RKR, har till uppgift att utveckla god redovisningssed i kommuner och landsting och lämnar rekommendationer i redovisningsfrågor. Kommunen följer i stort dessa rekommendationer. Inga förändringar har skett under första halvåret 2016 avseende tillämpade redovisningsprinciper.

### Materiella anläggningstillgångar

Anläggningstillgångar har i balansräkningen upptagits till anskaffningsvärdet efter avdrag för planenliga avskrivningar. Färdigställda investeringar aktiveras och läggs upp som en tillgång i balansräkningen.

#### Följande avskrivningstider tillämpas:

Verksamhetsfastigheter	33 år
Fastigheter av enklare art	20 år (alt 10 år)
Fastigheter för affärsverksamhet	25 år
Publika fastigheter	33 år
Inventarier	10 år (alt 5 år)
Arbetsmaskiner	10 år (alt 5 år)
Transportmedel	5 år (alt 10 år)

Sedan 2004 aktiveras avskrivningar på alla investeringar löpande under anskaffningsåret. Till investeringar räknas kapitalvaror som kostar mer än ett basbelopp. Köp av datorer/IT-utrustning betraktas som en driftskostnad (reinvestering).

Från och med räkenskapsåret 2014 ska materiella anläggningar delas upp i separata komponenter om skillnaden i nyttjandeperiod är väsentlig mellan anläggningens olika delar. Enligt RKR:s rekommendation 11.4 har komponenterna i allmänhet olika långa långa nyttjandeperioder och skrivs av separat. Återanskaffning av en komponent ska anses vara anskaffning av en ny anläggningstillgång.

Under 2016 har arbetet med uppdelning av investeringar i komponenter påbörjats. Komponentavskrivning för investeringsprojekt som görs under 2016 kommer att tillämpas. Kommunen har ännu inte, per sista juni 2016, aktiverat någon investering som varit föremål för komponentavskrivning.

### Bidrag till infrastrukturella investeringar

Enligt rekommendation 6.2 ska medfinansiering av infrastrukturella satsningar från kommuner tas upp i balansräkningen med en avskrivningstid på max 25 år alternativt redovisas som en kostnad i resultaträkningen.

I bokslut 2014 redovisades Tibro kommuns framtida medfinansiering av E20 som en kostnad i resultaträkningen. Kostnaden har indexuppräknats med 3 % fram till och med det förväntade utbetalningsåret 2018 och totalt har drygt 7 mkr bokförts som övrig avsättning. Det skuldbokförda beloppet har inte reviderats första halvåret 2016.

### Redovisning av leasingavtal

RKR har i rekommendation nummer 13.1/2006 behandlat redovisning av leasingavtal. Man skiljer på två typer av leasingavtal, finansiella och operationella. Ett finansiellt kan sägas motsvara ett köp av ett objekt medan ett operationellt motsvarar hyra av objektet. Syftet med klassificeringen är att ge en rättvisande bild av leasingavtalet.

I rekommendationen anges att ett leasingavtal med en avtalstid om högst tre år får redovisas som ett operationellt leasingavtal oavsett om det annars följer kriterierna för ett finansiellt avtal. Leasingavgiften för operationella leasingavtal (exklusive avgifter för service, försäkring och underhåll) fördelas linjärt över leasingperioden.

Kommunen har ingen förteckning över aktuella leasingavtal. Vid halvårsskiftet finns inga för ekonomiavdelningen kända finansiella leasingavtal.

### Tillfälligt statsbidrag för mottagning av flyktingar

Riksdagen beslutade i december 2015 om ett tillfälligt statsbidrag till kommunerna med anledning av flyktingsituationen. Tibro kommun erhöll totalt 18,3 mkr. Kommunen har följt Rådet för kommunal redovisnings rekommendation och periodiserat intäkten från utbetalningsmånaden fram till december 2016. Det innebär att 1,4 mkr intäktsförs 2015 och 16,9 mkr intäktsförs 2016. Under 2016 har intäkten i sin helhet bokförts på första halvåret.

## Resultaträkning

Tkr	Not	2016-06-30	2015-06-30	Prognos	Budget
Verksamhetens intäkter	1	122 543	102 167	245 000	205 925
Verksamhetens kostnader	2	-390 146	-356 912	-799 033	-754 600
Avskrivningar	3	-8 441	-7 863	-17 000	-17 150
<b>Verksamhetens nettokostnader</b>		<b>-276 044</b>	<b>-262 608</b>	<b>-571 033</b>	<b>-582 725</b>
Skatteintäkter	4	207 317	201 766	415 050	418 125
Generella statsbidrag och utjämning	5	95 592	68 970	174 400	172 100
<b>Resultat före finansiella poster</b>		<b>26 864</b>	<b>8 128</b>	<b>18 417</b>	<b>7500</b>
Finansiella intäkter	6	4 248	6 743	13 500	5 000
Finansiella kostnader	7	-560	-1 040	-1 700	-500
<b>Resultat före finansiella poster</b>		<b>30 553</b>	<b>13 831</b>	<b>30 217</b>	<b>12 000</b>
Extraordinära intäkter		0	0	0	0
Extraordinära kostnader		0	0	0	0
<b>Periodens resultat</b>		<b>30 553</b>	<b>13 831</b>	<b>30 217</b>	<b>12 000</b>

# Balansräkning

Tkr	Not	2016-06-30	2015-06-30
<b>Anläggningstillgångar</b>			
Immateriella anläggningstillgångar		0	0
Materiella anläggningstillgångar	8	240 866	244 618
Finansiella anläggningstillgångar	9	12 177	3 494
<b>Summa anläggningstillgångar</b>		<b>253 043</b>	<b>248 112</b>
<b>Omsättningstillgångar</b>			
Exploateringsmark	10	16 500	24 362
Förråd m m.	11	198	282
Fordringar	12	64 487	55 055
Kortfristiga placeringar	13	164 631	151 059
Kassa och bank	14	75 161	33 385
<b>Summa omsättningstillgångar</b>		<b>320 977</b>	<b>264 143</b>
<b>Summa tillgångar</b>		<b>574 020</b>	<b>512 255</b>
<b>Eget kapital, avsättningar och skulder</b>			
<b>Eget kapital</b>	15	<b>415 677</b>	<b>376 492</b>
varav periodens resultat		30 553	13 381
<b>Avsättningar</b>			
Avsättningar till pensioner	16	6 304	6 008
Övriga avsättningar	17	7 060	7 060
<b>Summa avsättningar</b>		<b>13 364</b>	<b>13 068</b>
<b>Skulder</b>			
Långfristiga skulder	18	4 416	4 435
Kortfristiga skulder	19	140 563	118 260
<b>Summa skulder</b>		<b>144 979</b>	<b>122 695</b>
<b>Summa eget kapital, avsättningar och skulder</b>		<b>574 020</b>	<b>512 255</b>

Ansvarsförbindelser avseende pensionsförpliktelser  
 Övriga ansvarsförbindelser

Not 20  
 Not 21



## Noter

<b>Not 1 Verksamhetens intäkter</b>	<b>2016-06-30</b>	<b>2015-06-30</b>
Försäljningsintäkter	5 894	6 110
Taxor och avgifter	25 643	24 073
Hyror och arrenden	5 475	5 437
Bidrag	58 090	35 564
Försäljning av verksamhet och konsulttjänster	22 503	24 199
Exploateringsintäkter	1 020	1 339
Realisationsvinster	3 918	555
Övriga intäkter	0	0
Jämförelsestörande poster; Återbetalda försäkringspremier AFA	0	4 890
<b>Summa verksamhetens intäkter</b>	<b>122 543</b>	<b>102 167</b>

<b>Not 2 Verksamhetens kostnader</b>	<b>2016-06-30</b>	<b>2015-06-30</b>
Löner och sociala avgifter	-238 151	-221 286
Pensionskostnader	-14 219	-13 476
Inköp av anläggnings- och underhållsmaterial	-5 388	-5 341
Bränsle, energi och vatten	-5 868	-6 061
Köp av huvudverksamhet	-39 205	-33 500
Lokal- och markhyror	-12 466	-11 362
Övriga tjänster	-32 572	-26 850
Lämnade bidrag	-17 111	-17 433
Realisationsförluster och utrangeringar	-35	0
Bolagsskatt	0	0
Övriga kostnader	-25 132	-21 603
<b>Summa verksamhetens kostnader</b>	<b>-390 146</b>	<b>-356 912</b>

<b>Not 3 Avskrivningar</b>	<b>2016-06-30</b>	<b>2015-06-30</b>
Avskrivning immateriella tillgångar		
Avskrivning byggnader och anläggningar	-7 238	-7 069
Avskrivning maskiner och inventarier	-1 203	-794
Nedskrivningar	0	0
<b>Summa avskrivningar</b>	<b>-8 441</b>	<b>-7 863</b>

För uppgift om avskrivningstider, se avsnittet redovisningsprinciper på sidan 21.

<b>Not 4 Skatteintäkter</b>	<b>2016-06-30</b>	<b>2015-06-30</b>
Preliminär kommunalskatt	209 339	201 979
Preliminär slutavräkning innevarande år	-423	-430
Slutavräkningsdifferens föregående år	-1 599	217
<b>Summa skatteintäkter</b>	<b>207 317</b>	<b>201 766</b>

<b>Not 5 Generella statsbidrag och utjämning</b>	<b>2016-06-30</b>	<b>2015-06-30</b>
Inkomstutjämningsbidrag	68 545	61 698
Kommunal fastighetsavgift	9 086	9 053
Bidrag för LSS-utjämning	1 278	620
Tillfälligt statsbidrag, flyktingmottagande	16 919	0
Kostnadsutjämningsavgift	-49	-2 755
Strukturbidrag	0	564
Regleringsbidrag	-187	-210
<b>Summa generella statsbidrag och utjämning</b>	<b>95 592</b>	<b>68 970</b>

<b>Not 6 Finansiella intäkter</b>	<b>2016-06-30</b>	<b>2015-06-30</b>
Vinst värdepapper	1 910	3 363
Utdelning på aktier och andelar	1 365	1 228
Ränteintäkter	0	1 358
Övriga finansiella intäkter	972	794
<b>Summa finansiella intäkter</b>	<b>4 248</b>	<b>6 743</b>

<b>Not 7 Finansiella kostnader</b>	<b>2016-06-30</b>	<b>2015-06-30</b>
Förlust värdepapper	-353	-608
Räntekostnader	-24	-16
Ränta på pensionsavsättningar	0	
Övriga finansiella kostnader	-183	-416
<b>Summa finansiella kostnader</b>	<b>-560</b>	<b>- 1 040</b>

<b>Not 8 Materiella anläggningstillgångar</b>	<b>2016-06-30</b>	<b>2015-06-30</b>
<b>Mark, byggnader och tekniska anläggningar</b>		
Anskaffningsvärde	453 276	444 803
Ackumulerade avskrivningar	-226 611	-212 236
Ackumulerade nedskrivningar		
<b>Bokfört värde</b>	<b>226 665</b>	<b>232 567</b>
<i>Linjär avskrivning tillämpas för samtliga tillgångar. För tillämpad avskrivning, se avsnittet Redovisningsprinciper.</i>		
<b>Maskiner och inventarier</b>		
Anskaffningsvärde	25 131	20 841
Ackumulerade avskrivningar	-10 930	-8 790
Ackumulerade nedskrivningar		
<b>Bokfört värde</b>	<b>14 201</b>	<b>12 051</b>
<i>Linjär avskrivning tillämpas för samtliga tillgångar. För tillämpad avskrivning, se avsnittet Redovisningsprinciper.</i>		
<b>Mark, byggnader och tekniska anläggningar</b>		
Redovisat värde vid årets början	448 458	440 412
Investeringar	4 818	4 761
Redovisat värde av avyttringar och uttrangerade anläggningstillgångar		-103
Nedskrivningar		
Återförda nedskrivningar		
Ingående avskrivningar	- 219 461	-205 434
Avskrivningar	-7 150	-7 069
Överföring från/till annat slag av tillgång		
Övriga förändringar		
<b>Bokfört värde vid periodens slut</b>	<b>226 665</b>	<b>232 567</b>
<b>Maskiner och inventarier</b>		
Redovisat värde vid årets början	23 702	47 890
Investeringar	1 429	1 790
Redovisat värde av avyttringar och uttrangerade anläggningstillgångar		-68
Nedskrivningar		
Återförda nedskrivningar		
Ingående avskrivningar	-9 727	-36 767
Avskrivningar	-1 203	-794
Överföring från/till annat slag av tillgång		
Övriga förändringar		
<b>Bokfört värde vid periodens slut</b>	<b>14 201</b>	<b>12 051</b>

<b>Not 9 Finansiella anläggningstillgångar</b>	<b>2016-06-30</b>	<b>2015-06-30</b>
Aktier och andelar i dotterbolag	2 400	2 400
<i>varav Tibro Elnät AB</i>	1 000	1 000
<i>varav AB Tibrobyggen</i>	1 400	1 400
Övriga aktier och andelar	0	0
Långfristiga fordringar	0	0
Medlemsinsats Kommuninvest	9 777	1 094
<b>Redovisat värde vid periodens slut</b>	<b>12 177</b>	<b>3 494</b>

<b>Not 10 Exploatering</b>	<b>2016-06-30</b>	<b>2015-06-30</b>
Bråbacka	3 000	12 356
Balteryd	3 626	3 626
Anderstorp	3 405	3 405
Södra centrum	2 772	2 772
Övrigt	3 697	2 203
<b>Redovisat värde vid periodens slut</b>	<b>16 500</b>	<b>24 362</b>

<b>Not 11 Förråd m m.</b>	<b>2016-06-30</b>	<b>2015-06-30</b>
Kommunledningskontoret - Profilprodukter	198	282
Förråd - övrigt	0	0
<b>Redovisat värde vid periodens slut</b>	<b>198</b>	<b>282</b>

<b>Not 12 Fordringar</b>	<b>2016-06-30</b>	<b>2015-06-30</b>
Kundfordringar	10 128	9 264
Statsbidragsfordringar	8 908	11 162
Skattefordringar	43	217
Förutbetalda kostnader/upplupna intäkter	45 408	34 412
Övriga kortsiktiga fordringar	0	0
<b>Redovisat värde vid periodens slut</b>	<b>64 487</b>	<b>55 055</b>

<b>Not 13 Kortsiktiga placeringar</b>	<b>2016-06-30</b>	<b>2015-06-30</b>
Aktier och andelar, bokfört värde	164 631	151 059
Aktier och andelar, marknadsvärde	167 465	169 242
<b>Orealiserad kursvinst</b>	<b>2 834</b>	<b>18 183</b>

<b>Not 14 Kassa och bank</b>	<b>2016-06-30</b>	<b>2015-06-30</b>
Kassa	79	50
Bank	75 082	33 335
<b>Kassa och bank</b>	<b>75 161</b>	<b>33 385</b>

<b>Not 15 Eget kapital</b>	<b>2016-06-30</b>	<b>2015-06-30</b>
Eget kapital	415 677	376 492

<b>Not 16 Avsättningar för pensioner och liknande förpliktelser</b>	<b>2016-06-30</b>	<b>2015-06-30</b>
<b>Specifikation avsatt till pensioner</b>		
Särskild avtals-/ålderspension		
Förmånsbestämd/kompletterande pension	5 073	4 835
Ålderspension		
Pension till efterlevande		
Summa pensioner	5 073	4 835
Löneskatt	1 231	1 173
<b>Summa avsatt till pensioner</b>	<b>6 304</b>	<b>6 008</b>

<b>Not 17 Övriga avsättningar</b>	<b>2016-06-30</b>	<b>2015-06-30</b>
Avsättning E20*	7 060	7 060
Övriga avsättningar	0	0
<b>Summa långfristiga skulder</b>	<b>7 060</b>	<b>7 060</b>

\*Avsättning E20 avser Tibro kommuns framtida medfinansiering av E20. Förväntat utbetalningsår 2018.

<b>Not 18 Långfristiga skulder</b>	<b>2015-06-30</b>	<b>2015-06-30</b>
Lån i banker och kreditinstitut	0	0
<b>Förutbetalda intäkter som ska regleras över flera år:</b>		
Anslutningsavgifter	4 416	4 435
<b>Summa långfristiga skulder</b>	<b>4 416</b>	<b>4 435</b>



<b>Not 19 Kortfristiga skulder</b>	<b>2016-06-30</b>	<b>2015-06-30</b>
Kortfristiga skulder till kreditinstitut/kunder		
Leverantörsskulder	25 373	19 780
Moms och punktskatter	2 011	2 256
Personalens skatter, avgifter och löneavdrag	7 754	7 341
Upplupna kostnader och förutbetalda intäkter	91 399	77 333
Skuld VA-kollektivet	4 077	3 431
Skuld Fjärrvärmekollektivet	8 313	6 483
Skuld Renhållningskollektivet	1 561	1 519
Övriga kortfristiga skulder	145	117
<b>Summa kortfristiga skulder</b>	<b>140 563</b>	<b>118 260</b>

<b>Not 20 Pensionsförpliktelser som inte tagits upp bland skulder och avsättningar</b>	<b>2016-06-30</b>	<b>2015-06-30</b>
<b>Utgående ansvarsförbindelse pensioner inkl. löneskatt</b>	<b>246 035</b>	<b>255 249</b>

Ansvarsförbindelser per 30/6 respektive år har beräknats utifrån prognos från KPA Pension. Prognoserna innehåller förväntade ansvarsförbindelser per 31/12. Hälften av årets förändring har hänförs till perioden januari-juni.

<b>Not 21 Övriga ansvarsförbindelser</b>	<b>2016-06-30</b>	<b>2015-06-30</b>
<b>Borgensåtaganden</b>		
AB Tibrobyggen	394 421	244 721
Tibro Elnät AB	5 000	5 000
Bredband Östra Skaraborg	500	500
<b>Summa borgensåtaganden, kommunala bolag</b>	<b>399 921</b>	<b>250 221</b>
Tibro Film och teater	0	80
Tibrobygdens Ridklubb	737	766
Tibro Tennisklubb	669	718
<b>Summa borgensåtaganden, föreningar</b>	<b>1 406</b>	<b>1 564</b>
<b>Summa borgensåtaganden</b>	<b>401 327</b>	<b>251 785</b>

De kommunala bolagen har efter beslut i kommunfullmäktige under 2013 generella borgensramar att hålla sig inom. Upptagna belopp avser nyttjad borgen per 30/6-2016. AB Tibrobyggens borgensram är 406 000 tkr jämte därpå löpande räntor och kostnader. Tibro Elnät AB:s borgensram är 11 000 tkr.

Tibro kommun ingick i februari 2013, kf §73, en solidarisk borgen såsom för egen skuld för Kommuninvest i Sverige AB:s samtliga nuvarande och framtida förpliktelser. Samtliga 282 kommuner som per 2016-06-30 var medlemmar i Kommuninvest har ingått likalydande borgensförbindelser. Mellan samtliga medlemmar i Kommuninvest ekonomisk förening har ingåtts ett regressavtal som reglerar fördelningen av ansvaret mellan medlemskommunerna vid ett eventuellt inansspråkstagande av ovan nämnd borgensförbindelse. Enligt regressavtalet ska ansvaret fördelas dels i förhållande till storleken på de medel som respektive medlemskommun lånat av Kommuninvest i Sverige AB, dels i förhållande till storleken på medlemskommunernas respektive insatskapital i Kommuninvest ekonomisk förening.

Vid en uppskattning av den finansiella effekten av Tibro kommuns ansvar enligt ovan nämnda borgensförpliktelse, kan noteras att per 2016-06-30 uppgick Kommuninvest i Sveriges AB:s totala förpliktelser till 350 538 148 tkr och totala tillgångar till 346 333 129 tkr. Kommunens andel av de totala förpliktelserna uppgick till 535 494 tkr och andelen av de totala tillgångarna uppgick till 529 313 tkr.

## Driftredovisning

Verksamhet, Tkr	Utfall 2016-06-30	Prognos	Budget	Avvikelse
Kommunfullmäktige	-1 092	-2 360	-2 650	290
Kommunstyrelsen	-21 007	-39 260	-56 600	17 340
Barn- och utbildningsnämnden	-125 185	-266 526	-248 550	-17 976
Byggnads- och trafiknämnden	-1 613	-2 875	-3 175	300
Kollektivtrafiknämnden	-574	-1 132	-1 600	468
Kultur- och fritidsnämnden	-11 208	-21 625	-21 625	0
Samhällsbyggnadsnämnden	-18 512	-35 275	-34 775	-500
Socialnämnden	-98 060	-215 425	-215 425	0
<b>Summa nämndsverksamhet</b>	<b>-277 251</b>	<b>-584 478</b>	<b>-584 400</b>	<b>-78</b>
Finansförvaltningen	1 186	13 445	1 675	11 770
<i>varav PO-pålägg</i>	19 058	38 500	35 100	3 400
<i>varav pensionskostnader</i>	-14 713	-31 000	-35 500	4 500
<i>varav semesterlöneskultsförändring</i>	-4 885	-1 000	-1 000	0
<i>varav förändring upplupna löner</i>	-2 982	-500	-500	0
<i>varav reavinster/reaföruster</i>	3 880	3 800	0	3 800
<i>varav internränta</i>	2 860	5 740	6 540	-800
<i>varav övrigt</i>	-2 033	-2 095	-2 965	870
Justering för poster som ingår i finansnetto				
<b>Summa verksamhet</b>	<b>-276 065</b>	<b>-571 033</b>	<b>-582 725</b>	<b>11 692</b>
Skatteintäkter och generella statsbidrag	302 909	589 450	590 225	-775
Finansnetto	3 709	11 800	4 500	7 300
<b>Summa efter finansiering</b>	<b>30 553</b>	<b>30 217</b>	<b>12 000</b>	<b>18 217</b>
Extraordinära poster				
<b>Totalt</b>	<b>30 553</b>	<b>30 217</b>	<b>12 000</b>	<b>18 217</b>

# Investeringsredovisning

Investering, Tkr	Utfall 2016-06-30	Prognos	Budget	Avvikelse
<b>Skattefinansierad verksamhet:</b>				
Ny förskola	931	20 000	35 000	15 000
Framtidens skollokal	272	2 000	5 000	3 000
Utveckling Minizoo	0	2 500	2 500	0
Bergvärme	1	1 500	1 500	0
Gestaltningprogram	670	1 500	1 500	0
Elljusspår Rankås	361	1 500	1 500	0
Framtidens bibliotek	1 411	1 411	1 120	-291
Infartsskyltar	4	600	1 100	500
Näridrottsplats	0	1 000	1 000	0
Övriga investeringar	1 977	8 905	9 605	700
<b>Summa skattefinansierat</b>	<b>5 627</b>	<b>40 916</b>	<b>59 825</b>	<b>18 909</b>
<b>Avgiftsfinansierad verksamhet:</b>				
VA-verksamhet	709	3 500	7 000	3 500
<b>Summa investeringar</b>	<b>6 336</b>	<b>44 416</b>	<b>66 825</b>	<b>22 409</b>

Tibro kommuns ursprungliga investeringsbudget för 2016 uppgick till 55,5 mkr. Kommunfullmäktige fattade i december beslut om att överföra 7,6 mkr till 2016 från 2015 års investeringsbudget. Drygt hälften, 4 mkr, av dessa medel avsåg VA-verksamheten. Under första halvåret har kommunfullmäktige tagit tre beslut om tilläggsanslag för 2016 om totalt 3,7 mkr. Dessa har gällt exploatering av Serenadgatan (1 mkr), Näridrottsplats Skattegården (1 mkr) och utveckling av Minizoo (1,7 mkr). Totalt uppgår investeringsbudgeten 2016 därmed till 66,8 mkr.

Prognosen för årets investeringsutfall pekar på 44,4 mkr. Att utfallet blir lägre än budgeterat beror framförallt på att cirka 15 mkr av budgeterade 35 mkr avsatta för byggnation av ny förskola används först 2017. Förskolan beräknas slutbesiktigas hösten 2017 och tas i bruk kring årsskiftet 2017/2018. Ytterligare totalt cirka 6,5 mkr väntas kvarstå i projekten gällande nybyggnation av ny F-6 skola (3 mkr) och VA-verksamhet (3,5 mkr).

Den nya förskolan byggs öster om Snickarvallen utmed Häggetorpsleden och kommer att ha 6 avdelningar. Tibro kommun har brist på förskolelokaler och ett par temporära förskolor, Återbruket 1 och 2, har öppnats i Allegårdsfastigheten. För att korta byggtiden har därför en förskola som finns i Lidköping använts som mall och endast mindre anpassningar utifrån tomt och verksamhet har skett.

Efter att en förstudie om framtida skollokaler färdigställdes och presenterats under första kvartalet tog kommunfullmäktige i juni beslut om att en ny F-6 skola ska byggas, som ett första steg i skolutvecklingsprocessen. Denna skola ska enligt beslutet stå färdig till hösten 2018. Under våren har en projektledare rekryterats för arbetet med skollokaler och under sista kvartalet kommer projektgrupperna på allvar dra igång arbetet med den nya skolan.

Kommunfullmäktige fattade i maj beslut om att rusta upp och utveckla Minizoo som är ett av Tibros viktigaste besöksmål. Ut-

vecklingen sker utifrån en plan framtagen av Hushållningssällskapet och innebär att 4,2 mkr satsas inför sommarsäsongen 2017.

I Ransbergs skola har bergvärme installerats till en kostnad av 1,5 mkr. Bergvärmens ersätter direktverkande el och olja. I och med detta så har kommunen inte längre någon egenägd verksamhetsfastighet som värms upp med olja.

Kommunen anslår sedan 2014 ett årligt belopp för det då fastställda gestaltningprogrammet. Under 2016 fortsätter bland annat arbetet med stadsparken, där gångvägar och belysning har setts över.

Kommunen fortsätter att utveckla friluftsområdet Rankås. I oktober invigs det omdragna elljusspåret med ny energisnål belysning.

Under vintern har biblioteket byggts om för totalt 2,3 mkr och i slutet av januari var det invigning av det ombyggda, framtidsinriktade biblioteket.

Kommunen har tidigare planerat att uppföra tre elektroniska infartsskyltar under en treårsperiod 2015-2017. I samband med upphandlingen beslöt att införskaffa alla tre under 2016. Upphandling är genomförd och förutsatt att alla tillstånd erhålls kommer skyltarna att sättas upp under hösten.

Som en effekt av det socioekonomiska arbetet i området Skattegården aktualiserades frågan om en näridrottsplats. Kommunfullmäktige beslutade i maj om att en sådan ska uppföras under året. Kostnaden uppgår totalt till 2 mkr, varav kommunen bidrar med 1 mkr, Tibrobyggen med 0,8 mkr och Västergötlands idrottsförbund med 0,2 mkr.

Inom VA-verksamheten pågår flera projekt som avser anslutning till det kommunala avloppsnätet. Under vintern 2016/2017 kommer en överföringsledning upp mot Söroset att byggas.

*Att lita på vår egen förmåga.  
Att tro att allt är möjligt så  
länge vi gör det tillsammans.  
Att planera för framtiden men  
leva i nuet. Att bry oss om  
oss själva och andra.  
Det är Tibro.*

**TIBRO**

Tibro kommun  
Centrumgatan 17  
543 80 TIBRO

Växel: 0504-180 00  
[kommun@tibro.se](mailto:kommun@tibro.se)  
[www.tibro.se](http://www.tibro.se)