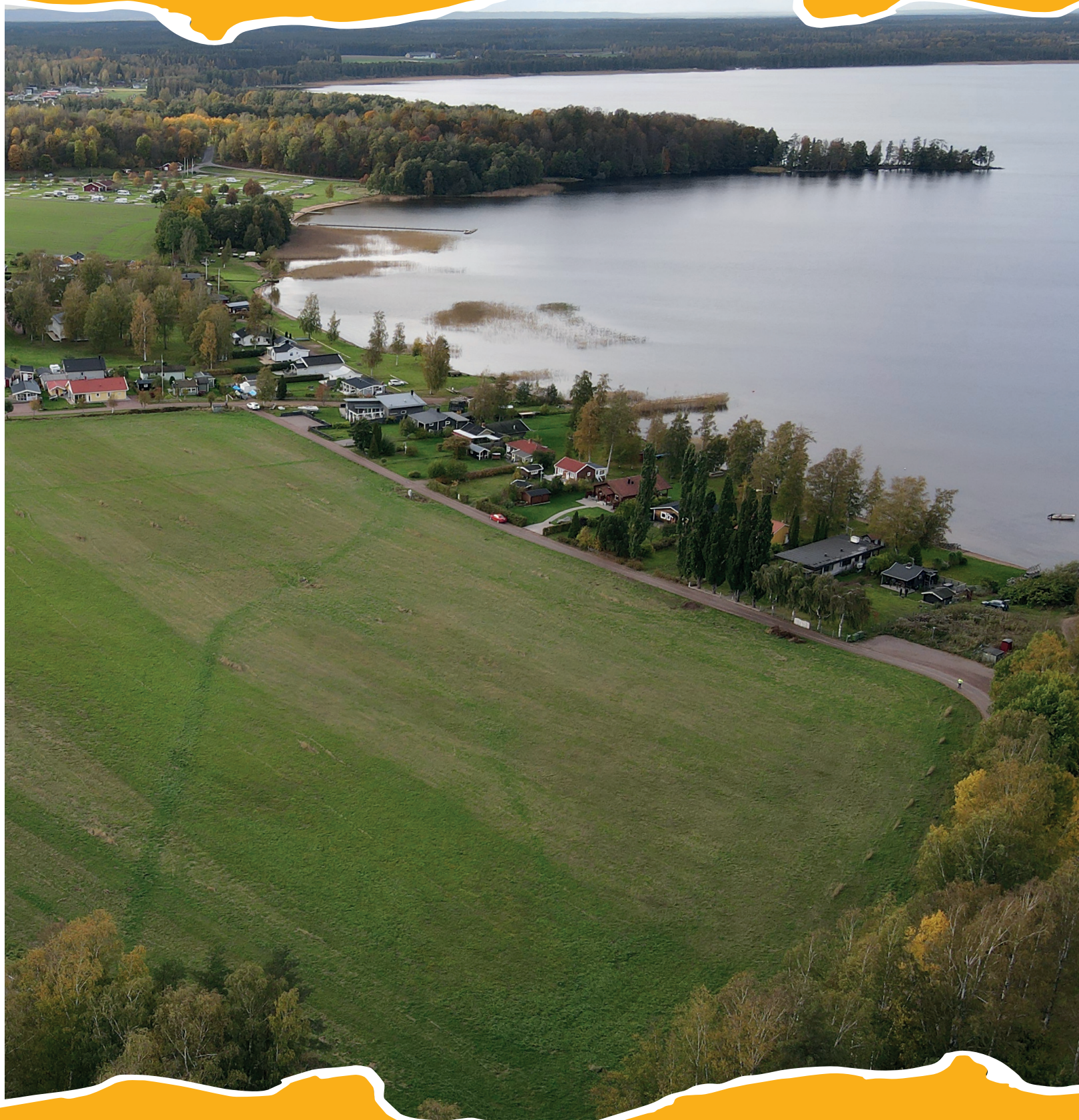


# BUDGET 2021

## Tibro kommun



**TIBRO**





**Produktion:** Tibro kommun  
**Layout och textbearbetning:** Christina Froh  
**Omslagsbild:** Jacob Ingelsson  
**Övriga fotografer:** Thomas Harrysson och  
Christina Froh  
**Tryck och repro:** JustNu, Skövde



# Innehåll

*Tibro kommuns budget fastställs av kommunfullmäktige. I dokumentet presenteras bland annat kommunens vision och strategiska mål, de ekonomiska förutsättningarna som ligger till grund för budgeten, kommunens resultat-, balans-, kassaflödes- och investeringsbudget samt nämndernas ekonomiska ramar. De strategiska målen gäller under en fyraårsperiod medan beslut om skattesats och budget gäller för 2021.*

## **1** Inledning

Kommunalförbundet har ordet	4
Organisation och politiskt styre	5
Budget 2021 i korthet	6
Vision och styrmodell	8

## **2** Budgetförutsättningar

Omvärldsanalys	10
Budget 2021-2023	12
Väsentliga personalförhållanden	15

## **3** Strategiska mål

Mål 1	16
Mål 2	17
Mål 3	18

## **4** Finansiella rapporter

Resultatbudget	19
Balansbudget	20
Kassaflödesbudget	21
Driftbudget	22
Investeringsbudget	24





## Därför måste vi fortsätta vårda en god ekonomi

*Kommunalrådet om 2021*

arbetsmiljö och leva upp till myndighetskrav behöver vi fortsätta investera i våra lokaler. 2021 avsätter vi därför 800 000 kronor för att utreda och ta fram en framtidsplan för våra äldreboenden. Vi vill också utreda Nyboskolans flytt till de tomställda lokalerna på Fågelvik. Det är vårt nästa viktiga steg när det gäller skollokaler. Dessutom vill vi göra en fördjupad översyn av våra förskolelokaler inför framtiden. Vi har en rejäl, diger och spännande utmaning framför oss. Ambitionerna är höga hos oss politiker.

Låt oss ändå konstatera att mycket har gjorts de senaste åren. Baggeboskolan är inne på sitt första läsår och Bonargårdens äldreboende och Snickarvallens förskola har endast funnits några år. På tur står nu Ransbergs skola. Hösten 2021 flyttar eleverna till Smulebergsskolan och den nya skolan börjar byggas. Höstterminen 2023

*"I ett expansivt skede med stora investeringar är det viktigt att vi behåller en sund och balanserad ekonomi."*

är dags för inflyttning i Ransbergs nya skola. I det expansiva skedet med stora investeringar som vi befinner oss i så är det viktigt att vi behåller en sund och balanserad ekonomi. Tibro kommuns ekonomi är sedan lång tid tillbaka välskött. Kommunen har förhållandevis låga låneskulder samtidigt som det finns ett placerat kapital. Det är viktigt att vi fortsätter skapa goda resultat om vi ska kunna investera på det sätt vi önskar.

Glädjande nog var det ett enat kommunfullmäktige som tog beslutet om en ny vision med strategiska mål den 26 oktober 2020. Det finns många inspirerande och engagerande formuleringar i visionen och målen. Men ska jag nämna en nyckelmening så blir det denna: Visionen och de strategiska målen pekar ut en riktning om hur vi kan utveckla Tibro tillsammans på ett hållbart sätt och i nära dialog med medborgarna och övriga samhället. Nyckelorden är utveckla tillsammans, hållbart och i dialog. Låt oss fortsätta utveckla Tibro på ett engagerat sätt tillsammans!

Rolf Eriksson (S)  
Kommunstyrelsens ordförande

När detta skrivs är vi mitt i en pandemi och ingen vet hur den kommer att påverka framtiden. Helt klart kommer den i varje fall ha stor inverkan på vårt kommande verksamhetsår 2021. Kommunen kommer inte släppa fokus utan det är "håll i, håll ut och håll avstånd" som fortsatt gäller. Förhoppningsvis kan vi snart återgå till fullt fokus på utvecklingen av Tibro kommun.

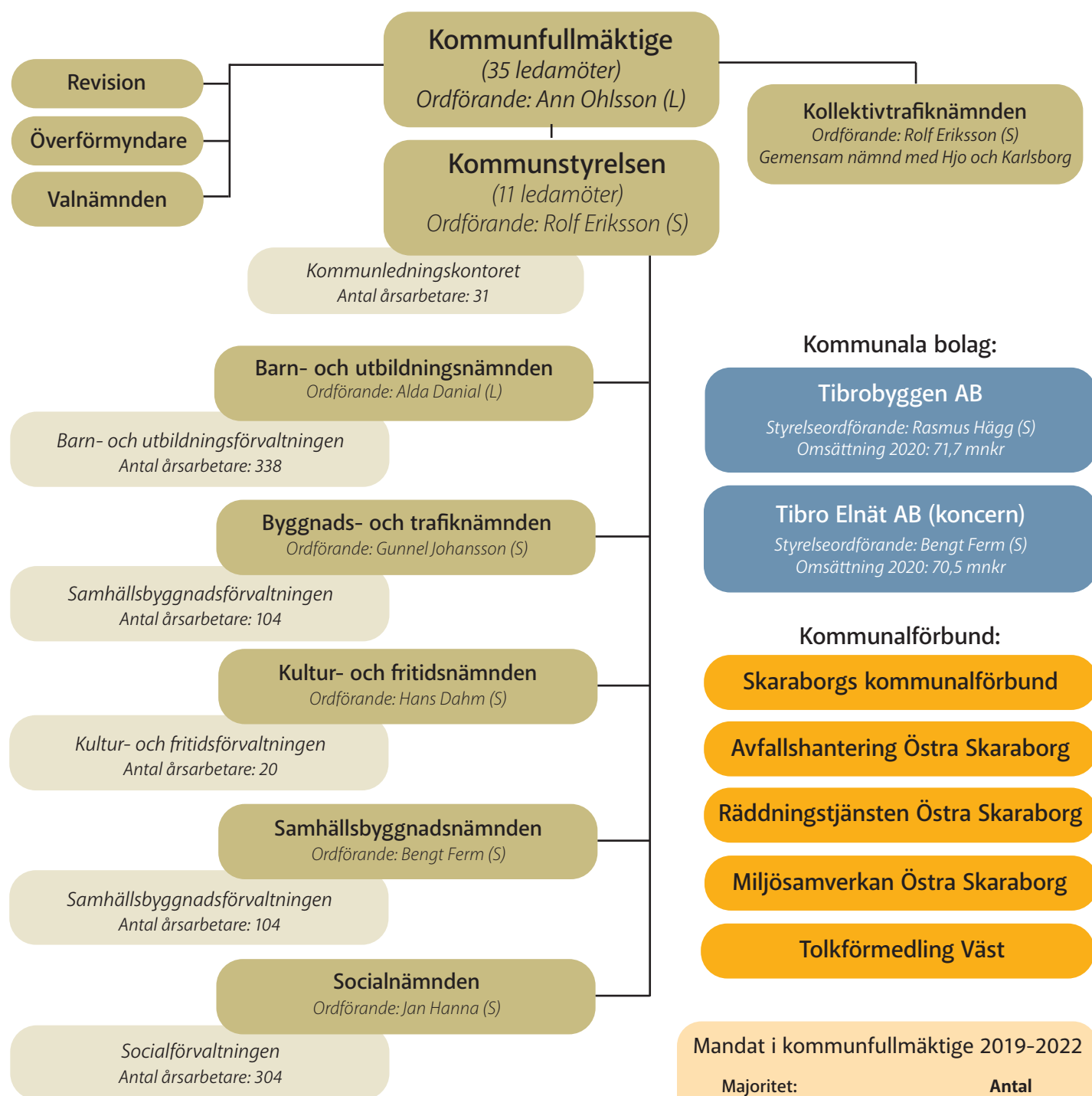
*"Förhoppningsvis kan vi snart återgå till fullt fokus på utvecklingen av Tibro kommun"*

Vid en titt i Tibro kommuns budget för 2021-2023 så kan man konstatera att den innehåller precis de utmaningar som hela kommunsektorn har att hantera nu och de kommande 10 åren. En av dem är att vi blir fler äldre. I Tibro väntas de som är över 80 år öka med nästan 40 % under 2020-talet. Inom förskola och skola är utvecklingen inte lika tydlig men i det korta perspektivet behöver ökade kostnader för gymnasieelever finansieras. Det är glädjande att stora tillskott i form av statsbidrag gör det möjligt för oss att ge socialnämnden och barn- och utbildningsnämnden utökade anslag för att möta dessa behov.

Om fler yngre och äldre är den största utmaningen för kommunsektorn och Tibro så är lokaler för våra kärnverksamheter den andra. Många av våra lokaler har många år på nacken och har inte genomgått några större renoveringar sedan de byggdes. För att möta utvecklingen inom verksamheterna, skapa en god



# Organisation och politiskt styre



Tibro kommuns organisation består av kommunfullmäktige, kommunstyrelsen, fem egna facknämnder samt kollektivtrafiknämnden som är gemensam med grannkommunerna Hjo och Karlsborg. Kommunen har två helägda bolag samt är medlem i fem kommunalförbund.

Verksamheten leds av kommunfullmäktige och dess verkställande organ kommunstyrelsen. Varje nämnd verkställer kommunfullmäktiges beslut. I de helägda kommunala aktiebolagen tillsätter kommunfullmäktige styrelse och respektive styrelse utser verkställande direktör. Kommunfullmäktige utser kommunens representanter i kommunalförbundens styrelser.

## Mandat i kommunfullmäktige 2019-2022

Majoritet:	Antal
Socialdemokraterna	11
Liberalerna	4
Centerpartiet	3
Opposition:	
Moderaterna	6
Kristdemokraterna	3
Sverigedemokraterna	7
Vänsterpartiet	1
<b>Totalt</b>	<b>35</b>



# Budget 2021 i korthet

## Budgeterat resultat 2021

# 6,2 mnkr

Det budgeterade resultatet för 2021 motsvarar 0,9 % av intäkterna från skatter och generella statsbidrag.

## Skattesats

# 21,21 %

Skattesatsen är oförändrad.

## Skatter och statsbidrag

# 687 mnkr

Budgeterade intäkter från skatter, generella statsbidrag och utjämningsystem ökar med 20,8 mnkr jämfört med budget 2020.

Stora tillskott i form av nya generella statsbidrag gör att budgeten för 2021 innebär ett visst nettotillskott för nämnderna. Därutöver tillkommer ett nytt och stort riktat statsbidrag till äldreomsorgen. Resultatnivån, 6,2 mnkr eller 0,9 % av skatter och statsbidrag, är inte tillräcklig ur ett långsiktigt perspektiv, Tibro har dock en i grunden solid ekonomi som gör att kommunen ska kunna klara en period med stora investeringar på ett bra sätt.

Budgeten för 2021-2023 baseras på att kommunen har 11 265 invånare den 1/1 2020 och att befolkningen sedan ökar med 25 invånare per år.

Verksamhetens nettokostnad överstiger intäkterna från skatter och statsbidrag. Kommunens positiva resultat i budget bygger helt på ett positivt finansnetto som i huvudsak kommer från placerade medel.

Nästan samtliga verksamheter har i budgeten ett effektiviseringskrav om 1 %, vilket totalt innebär 4,7 mnkr i lägre anslag.

Centralt under kommunstyrelsen har 19,2 mnkr avsatts för lönerrevision. Nämnderna har också erhållit kompensation för prisökningar.

Socialnämnden har erhållit 3,5 mnkr i ökat anslag till följd av att antalet äldre ökar. Även barn- och utbildningsnämnden har erhållit utökat anslag på 2,1 mnkr på grund av ökat antal barn och ungdomar. Samhällsbyggnadsnämnden tillförs 6,7 mnkr för att täcka ökade kapitalkostnader.

I investeringsbudgeten för 2021-2023 finns tre större projekt, nybyggnation av skola i Ransberg (61 mnkr), ombyggnation av kommunens reningsverk (59 mnkr) och påbörjad ombyggnation av Fågelviksskolan. För Fågelviksskolan finns 55 mnkr budgeterade under 2022-2023 men projektet väntas fortgå även under 2024 och totalkostnad finns ännu ej framtagen.

I och med nybyggnationen av Ransbergs skola har 6,5 mnkr anslagits 2021 för driftkostnader avseende rivning, nedskrivning av bokfört värde, flyttkostnader samt ökade skolskjutskostnader.

För att finansiera de höga investeringsnivåerna behöver kommunen låna ytterligare cirka 125 mnkr under 2021-2023. Kommunens låneskuld väntas vid utgången av 2023 uppgå till cirka 275 mnkr. Kommunen förväntas då ha en låneskuld som överstiger de medel som finns placerade i finansiella tillgångar.

*"Fram till 2023 satsar kommunen 61 miljoner kronor på en helt ny skola i Ransberg."*

## Kommunala bolag

Kommunens helägda bostadsbolag, AB Tibrobyggen har en VD anställd i bolaget men bedriver i övrigt sin verksamhet via förvaltningsavtal. Nuvarande förvaltare är Riksbyggen Ekonomisk förening. Tibro Elnät AB är också helägt av Tibro kommun och tillhandahåller elnät inom sitt koncessionsområde som omfattar Tibro och Fagersanna tätort samt omkringliggande landsbygd. Dotterbolaget Tibro Energi AB erbjuder optiskt fibernät för datakommunikation samt tjänster avseende el, TV samt bredband.

### AB TIBROBYGGEN

Budgeterat resultat 2021

# 3,6 mnkr

Antal lägenheter: 785 st  
Total yta: 71 535 kvm varav 51 649 kvm bostäder och 19 886 kvm lokaler

### TIBRO ELNÄT AB med koncern

Budgeterat resultat 2021

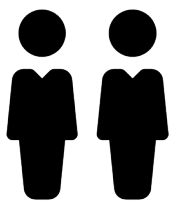
# 8,8 mnkr

Antal elhandelskunder: 4 472 st  
Antal bredbandsanslutningar: 3 516 st



## Tibro i siffror

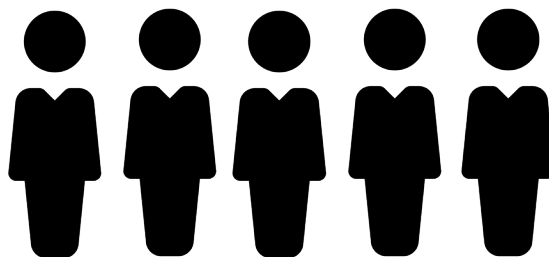
Den 1 november 2019 var 11 249 personer bosatta i Tibro. Tibro har en förhållandevis stor andel unga och personer över 65 år i förhållande till andelen kommuninvånare i arbetsför ålder. Från 2011 och framåt har kommunens befolkning ökat med drygt 600 personer. Efter att ha toppat 2014–2015, med ökning på över 100 invånare per år, har ökningstakten avtagit något.



0-19 ÅR  
**22 %**

Medelålder  
**43,7 år**

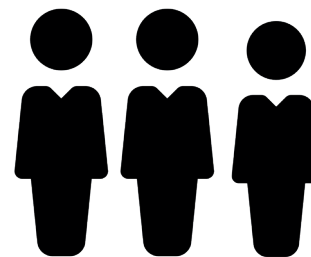
I Tibro var medelåldern 43,7 2019, vilket är något högre än för riket i stort där medelåldern är 41,3 år. (Källa: SCB)



20-64 ÅR  
**53 %**

Utbildningsnivå  
**15,2 %**

Med högt utbildade avses de med minst treårig eftergymnasial utbildning. Andelen högt utbildade i Tibro uppgår till 15,2 % jämfört med riket på 26,9 %. (Källa: SCB, 2019)



65+  
**25 %**

Arbetslöshet  
**11 %**

I september 2020 var 11 % av den registrerade arbetskraften i Tibro arbetslös. Jämförelsetal: Riket 9,0 %, Västra Götalands län 8,5 %. (Källa: Arbetsförmedlingen)



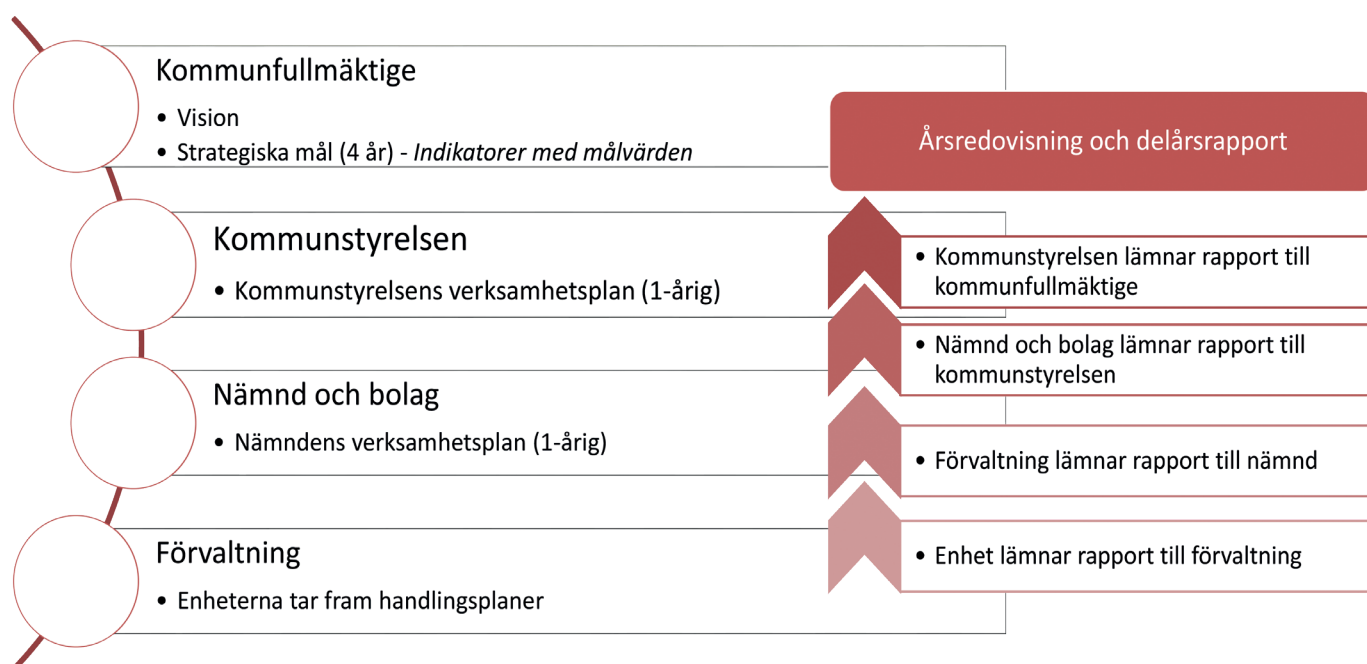
Investeringsbudget för 2021:

**77,3 mnkr**

De största planerade investeringarna är byggnationen av Ransbergs skola, exploateringen av det nya bostadsområdet Prästbolet samt ombyggnationen av kommunens reningsverk. Läs mer om investeringsbudgeten på sidorna 24 och 25.



# Vision och styrmodell



Bilden beskriver styrmodellen för Tibro kommun med utgångspunkt från den vision och de strategiska målen somv kommunfullmäktige fattat beslut om. Kommunstyrelsen, nämnderna och de kommunala bolagen antar årliga verksamhetsplaner och på förvaltningsnivå tas handlingsplaner fram. Uppföljning görs från förvaltning till nämnd och från nämnd och bolag till kommunstyrelsen. Kommunstyrelsen lämnar en samlad rapport för kommunkoncernen som helhet till kommunfullmäktige vid två tillfällen per år.

Tibro kommun har en styrmodell som utgår från den vision och de tre kommunövergripande strategiska målen, som kommunfullmäktige antog den 26 oktober 2020.

Tibro kommuns styrmodell utgår från visionen. Av visionen följer strategiska mål och indikatorer som beslutas av kommunfullmäktige. Visionen beskriver ett önskat framtida tillstånd och de strategiska målen beskriver de områden som är prioriterade och leder mot visionen.

## Strategiska mål och verksamhetsplaner

Vart fjärde år antar kommunfullmäktige strategiska mål, som är styrande för kommunens arbete. Utifrån de strategiska målen fastställer nämnder och styrelser årligen verksamhetsplaner med prioriterade utvecklingsområden och uppdrag som ska bidra till att målen förverkligas samt en övergripande fördelning av de ekonomiska resurserna.

## Uppföljning

Analys och uppföljning görs i delårsrapport per augusti samt i årsredovisningen. Måluppfyllelsen för de strategiska målen redovisas. Uppföljningen görs som en samlad bedömning och baseras bland annat på utfall för fastställda indikatorer, nämndernas analyser av måluppfyllelse, uppföljning av styrdokument samt effekter av olika insatser.

Med hjälp av visionen, de strategiska målen, löpande uppföljningar, omvärldsanalyser och den sammanvägda årliga sammanställningen av måluppfyllelsen skapas en fungerande styrkedja som binder ihop de olika nivåerna i den kommunala organisationen. Det ger goda förutsättningar för att bedöma hur väl kommunen klarar sitt uppdrag, vilken effekt olika kommunala satsningar har och vilka vägval och beslut som krävs för en långsiktigt hållbar utveckling av den kommunala verksamheten.

## Agenda 2030

Tibro kommuns strategiska mål hänger tätt ihop med målsättningarna i Agenda 2030. Agenda 2030 består av 17 globala mål och utgör ett globalt ramverk för hållbar utveckling och är antaget av FN:s generalförsamling.

Begreppet hållbar utveckling är viktigt för Tibro kommuns långsiktiga planering och innehåller tre dimensioner som är ömsesidigt beroende av varandra; ekologisk, social och ekonomisk hållbarhet. De strategiska målen är kopplade till ett eller flera av de 17 globala målen.



# Visionen: TILLSAMMANS - HÅLLBART - NÄRA #viärtibro

## VI SKAPAR TILLSAMMANS

Vi har en medskapandekultur och samarbetsanda som sticker ut – vi utvecklar Tibro tillsammans. Gemenskap är viktigt för oss och vi vill att du ska vara en del av den. Här finns en stolt hantverkstradition, en entreprenörsanda utöver det vanliga och ett rikt föreningsliv som skapar arbetstillfällen och möten människor emellan. Med engagemang och handlingskraft löser vi framtidens utmaningar. Tillsammans är vi Tibro.

## NÄRA LIVSKVALITET

Här är du alltid nära. Nära relationer, nära möten och nära upplevelser. Nära naturen, fritidsområden och vatten. Nära arbete och utbildning, oavsett om du promenerar, pendlar eller ansluter digitalt. Vår goda tillgänglighet och service gör att du alltid kan känna dig trygg, vem du än är. Tack vare det nära samhällets fördelar finner vi livskvalitet, både idag och imorgon.

## HÅLLBARA VAL

I Tibro nyttjar vi våra gemensamma resurser och tar vara på våra goda förutsättningar för att bidra till ett mer hållbart samhälle. Vi värnar goda uppväxtvillkor för våra barn och unga – såväl som för kommande generationer. Här ser vi varandra och välkomnar mångfald. Med attraktiva boendemiljöer, goda kommunikationer och utrymme för flexibilitet är det enkelt att göra hållbara livsval. Genom cirkulär ekonomi, lokal produktion, kreativitet och idériedom lägger vi grunden för en hållbar framtid.

*Med visionens tre grundpelare som bas skapas mål och strategier som ligger till grund för både operativa beslut och strategiska vägval.*



GLOBALA MÅLEN  
för hållbar utveckling

# AGENDA 2030 – FN:s globala hållbarhetsmål



År 2015 antog FN:s medlemsländer Agenda 2030, en universell agenda som innehåller 17 globala mål för en ekonomiskt, socialt och miljömässigt hållbar utveckling. De globala målen syftar till att utrota fattigdomen, stoppa klimatförändringarna och skapa trygga och fredliga samhällen. Tibro kommuns strategiska mål är kopplade till ett eller flera av de globala målen.

# Budgetförutsättningar

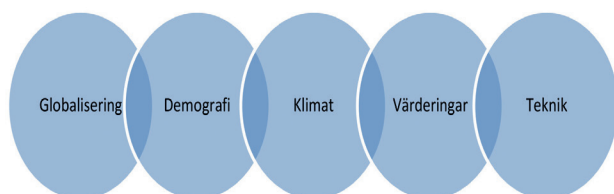
## Omvärldsanalys

Omvärldsanalysen ska ge ett helhetsperspektiv och bidra till bred förståelse för hur trender och förändringar långsiktigt påverkar möjligheterna att nå Tibros vision Tillsammans, hållbart, nära och de strategiska målen. Omvärldsanalysen ska skapa handlingsberedskap i Tibro kommun som organisation.

Omvärldsanalysen stödjer en verksamhetsnära planering där varje nämnd och styrelse bryter ner de långa perspektiven till konsekvenser och slutsatser i sina verksamheter.

Tibro kommun står som alla kommuner inför stora förändringar. Förväntningarna på välfärden ökar i snabb takt och det ger stora utmaningar, inte minst för att andelen förvärvsarbete minskar och andelen barn och äldre ökar, färre ska försörja fler. Teknikutvecklingen går snabbare och snabbare. Klimatet förändras och påverkar oss och vanor och beteenden måste förändras. Urbaniseringen fortsätter. För att möta utmaningarna och de ändrade kraven behöver ny teknik nyttjas för att skapa såväl kvalitetsvinster som hållbarhetsvinster och ekonomiska vinster. Samhället behöver byggas tillsammans där allas resurser tas tillvara.

Sveriges Kommuner och Regioner (SKR) pekar i skriften Vägval för framtiden 3 ut fem övergripande trender som alla har påverkan på kort eller lång sikt.



Trenderna har bärighet på Agenda 2030 och de tre dimensionerna för hållbarhet; ekologisk, social och ekonomisk hållbarhet. Att möta de komplexa utmaningarna och frågorna kring hållbar utveckling kräver helhetssyn. Förändrade förhållningssätt, nya arbetsmetoder och nya former av samarbete behövs.

### Demografiska utmaningar, ökade krav på välfärden samt delaktighet

Samhällsplaneringen behöver vara flexibel för att möta demografiska förändringar över tid. Medborgare vill att välfärden ska vara likvärdig och rättvis över hela landet, men vill samtidigt påverka den lokalt. Önskan om valfrihet ihop med rättighetstänkande utmanar kommunerna. Den lokala nivån blir allt viktigare då kontakter, samverkan och nätverk med det lokala näringslivet och civilsamhället – föreningar, nätverk och organisationer – sker lokalt. Det är här den lokala förståelsen finns och det är här som möten mellan människor sker.

### Stad, land och ny teknik

Urbaniseringen pågår i hela vårt samhälle. Men det finns även rörelse i omvänd riktning – från det större till det lite mindre. I det senare ligger en stor möjlighet för Tibro att stärka sin position

som boende- och verksamhetsort. Teknikutvecklingen är en stark övergripande förändringskraft. Digitalisering innebär nya möjligheter då det bland annat blir lättare att bo och verka på landsbygden. Många kommunala verksamhetsområden kommer att kunna effektiviseras. Men teknikutvecklingen innebär även andra förväntningar och ökade krav från medborgarna.

### Tillit samtidigt som ökad polarisering

Sambandet mellan hög tillit och välfärdsindikatorer som god hälsa, låg kriminalitet, hög grad av trygghet och uppskattad lycka är väl dokumenterad i forskning. Sverige är ett av de länder med högst tillit i världen.

Tillit är något som tar lång tid att bygga upp men som snabbt kan raseras. Ökade inkomstklyftor, skillnader mellan stad och land, främlingsfientlighet, kulturkrockar och ett nytt medielandskap som förstärker åsiktsskillnaderna har skapat sprickor mellan människor. Trots detta har tilliten i Sverige under lång tid varit oförändrad men statistiken har den senaste tiden visat att tilliten håller på att minska och då allra tydligast bland de yngre. Människors tillit till varandra och till samhällsinstitutionerna är grundläggande för såväl ekonomisk utveckling som offentlig välfärd. En viktig aspekt är möjligheterna att arbeta. I Sverige är kompetenskraven på arbetsmarknaden höga och risken är stor att de med bristfällig utbildning eller svaga kontaktnät även på lång sikt står utanför arbetsmarknaden, vilket kan leda till ett upplevt utanförskap.

Demokratin i Sverige är på många håll stark, men samtidigt sker polariseringar i samhället där avståndet mellan grupper ökar och tilliten till det offentliga gungar. För att möta utmaningarna behöver kommunen arbeta med att öka förtroendet och skapa en relation till invånarna och de olika aktörerna i kommunen.

### Ledarskap

I en värld där förändringar mer och mer blir en del av vardagen ställs krav på att ha en organisation som klarar av att ställa om och anpassa sig efter nya förutsättningar. För detta krävs ett utvecklat förändringsledarskap. Samarbete och samordning har blivit allt mer avgörande för att nå resultat. Utvecklad anpassningsförmåga, ökad delaktighet, ständiga förbättringar samt ständigt lärande är väsentliga delar för att möta förändringstakten. Tillitsbaserad ledning behöver tillämpas för att möta de komplexa samhällsutmaningarna.

### Kompetensförsörjning, nätverkssamhälle, samverkan

Den globala, nationella och lokala trenden där vi går från kunskaps- till nätverkssamhälle har kopplingar till trenden om minskad tillit. Individuell kunskap blir inte lika viktig som tidigare. Det är istället människor, organisationer och företag som vi har förtroende för, som har goda nätverk, som får en större betydelse. Det finns behov av att bygga upp dialog- och samverkanskompetensen. Många kommuner har svårt att rekrytera vissa yrkesgrupper och det skapas konkurrens om kompetensen. Andra kompetenser och nya yrken kan bidra till att lösa kompetensförsörjningen.



## Långsiktiga verkningar av pandemin

Coronapandemin påverkar samhället och världen och kommer troligen att påverka trenderna men det kommer att ta tid innan konsekvenserna syns fullt ut.

## Konjunktur och sysselsättning

Efter en mycket kraftig inbromsning av konjunkturen under våren 2020 till följd av coronapandemin så innebar kvartal 3 en stark återhämtning och en delvis naturlig rekyl då smittspridningsläget förbättrades. Under hösten har dock spridningen av sjukdomen återigen ökat såväl i Sverige som omvärlden. Att bedöma konjunkturutvecklingen är därmed mycket svårt.

SKR baserar sina bedömningar i oktober 2020 på att smittspridningen globalt kulminerar 2020 och sedan gradvis avtar under 2021. Utifrån detta scenario tror SKR att återhämtningen kommer fortsätta men att hastigheten i denna avtar. SKR uppskattar att inflationen under 2021 uppgår till 1,2 % och att denna sedan stiger något år för år för att 2024 uppgå till 2,0 %. Räntenivåerna förblir låga under flera år framöver, SKR bedömer till exempel att reporäntan ligger kvar på 0 % fram till 2023.

Arbetslösheten väntas stiga även under 2021 (till 9-10 %) och en osäkerhetsfaktor är effekterna som uppstår när krisåtgärder börjar dras tillbaka. I Sverige är det tydligaste exemplet på en sådan åtgärd stödet för korttidspermitteringar. Pandemin väntas även få långtgående framtida konsekvenser för vissa branscher inom tjänstesektorn som till exempel transporter och turism. Tjänstesektorns återhämtning väntas bli långdragen och effekterna blir en varaktigt lägre sysselsättningsgrad. Utvecklingen tyder på att arbetslöshetsuppgången blir störst bland unga och utrikesfödda. En effekt blir sannolikt att fler kommer att studera och att de som studerar kommer att studera längre. SKR bedömer att det kommer att ta tid för såväl sysselsättningsgraden som arbetskraftsdeltagandet att återhämta sig. Balans på arbetsmarknaden väntas nås först 2024 och då med en högre jämviktsarbetslöshet (7,5 %) än tidigare.

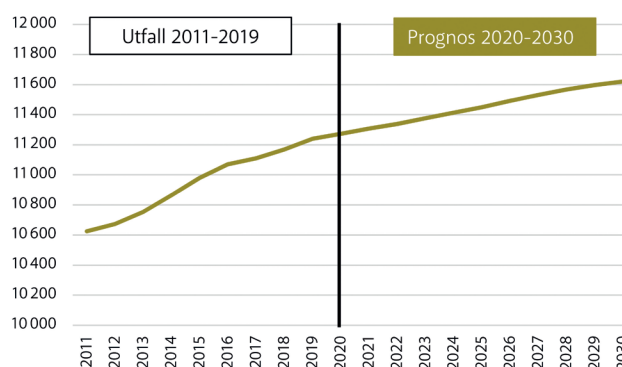
Pandemin och dess effekter har överskuggat de faktorer som tidigare nämndes som problematiska för konjunkturutvecklingen. Flera av dessa riskfaktorer som Brexit, handelskonflikter och geopolitiska spänningar kvarstår i olika omfattning.

## Befolkningsutveckling

Den kommande 10-årsperioden ökar de åldersgrupper i befolkningen som nyttjar den kommunala verksamheten mest. Framför allt blir de äldre över 80 år, som ökar med 50 % från 2019 till 2029, fler. Totalt innebär befolkningsutvecklingen en behovsökning med cirka 1 % per år den kommande 10-årsperioden. Samtidigt är arbetskraftsförsörjningen ett problem, då gruppen personer i yrkesverksam ålder ökar med endast 5 % under samma period. Statistiska Centralbyrån, SCB, har i sin senaste prognos reviderat ner prognosen gällande födslar och anhöriginvandring, vilket påverkar behovsutvecklingen inom förskola och skola.

Enligt Västra Götalandsregionens befolkningsprognos kommer befolkningsökningen i Tibro fortsätta fram till 2030 men i en klart långsammare takt än under perioden 2011-2019. Under dessa år ökade befolkningen i snitt med 76 personer per år med en topp 2014-2015 då ökningarna var över 100 personer per år. Nuvarande prognos pekar på en ökningstakt om cirka 35 personer per år under 2020-talet. Tibros befolkningsökning under 2010-talet har baserats på ett positivt flyttnetto gentemot utlandet. Händelseutvecklingen i omvärlden och invandringspolitiken är därför viktiga faktorer i Tibros befolkningsutveckling.

Diagram: Befolkningsutveckling i Tibro kommun



# Budget 2021-2023

## Resultat

Det budgeterade resultatet 6,2 mnkr motsvarar 0,9 % av skatter och statsbidrag. Sedan 2016, då det budgeterade resultatet uppgick till 12 mnkr eller 2,1 % av skatter och statsbidrag, har resultatnivån sjunkit i budgetarna för 2017-2021. Under samma period har 4,2 mnkr eller 0,6 % av skatter och statsbidrag, på grund av förändrade redovisningsregler, överförts från driftbudgeten till investeringsbudgeten.

**Tabell: Budgeterat resultat respektive utfall/prognos 2016-2020 (mnkr)**

Årets resultat	2016	2017	2018	2019	2020
Budget	12,0	10,9	11,2	8,4	8,2
Utfall/Prognos	56,8	33,9	16,6	28,3	15,0
<b>Avvikelse</b>	<b>44,8</b>	<b>23,0</b>	<b>5,4</b>	<b>19,9</b>	<b>6,8</b>

Kommunens intäkter från skatter och statsbidrag budgeteras till 687,3 mnkr. Det är en ökning med 20,8 mnkr eller 3,1 % jämfört med budget 2020. Budgeten baseras på 11 265 invånare per den 1/11-2020. Det är en ökning med 40 personer jämfört med budget 2020 och bidrar med 2,2 mnkr eller 0,3 % i den totala ökningen. I nedanstående tabell jämförs budget 2020 och budget 2021 avseende olika delar i intäkter från skatter och statsbidrag.

Skatteintäkterna inklusive intäktsutjämning är oförändrade mellan åren till följd av den svaga utvecklingen av skatteunderlaget i den lågkonjunktur som pandemin fört med sig. Förändringarna i kostnadsutjämningsystemet och LSS-utjämnningen är små och tar i princip ut varandra.

Avgörande för den trots konjunkturen relativt goda utvecklingen av de totala intäkterna från skatter och statsbidrag är de ökade statsbidrag som staten ger kommunerna under posten regleringsbidrag. Nya medel till kommunerna har aviserats både i vårpropositionen (10,5 mdkr) och budgetpropositionen (7 mdkr). För Tibros del motsvarar dessa båda tillskott 17,1 mnkr. Tibro tappar samtidigt 2,4 mnkr i statsbidrag då de "gamla välfärds-miljarderna" från och med 2021 fördelas per invånare utan hänsyn till flyktingmottagande.

**Tabell: Andel av skatter och bidrag 2017-2021**

Poster som andel av skatter och statsbidrag	Budget 2017	Budget 2018	Budget 2019	Budget 2020	Budget 2021
Verksamhetens intäkter/kostnader	-96,7 %	-96,6 %	-96,8 %	-96,1 %	-95,8 %
Avskrivningar	-3,1 %	-3,2 %	-3,4 %	-3,9 %	-4,5 %
Verksamhetens nettokostnader	-99,7 %	-99,8 %	-100,2 %	-100,0 %	-100,3 %
Finansnetto	1,5 %	1,6 %	1,5 %	1,2 %	1,2 %
<b>Resultat</b>	<b>1,8 %</b>	<b>1,7 %</b>	<b>1,3 %</b>	<b>1,2 %</b>	<b>0,9 %</b>

**Tabell: Skatter och statsbidrag (mnkr)**

Delposter skatter och statsbidrag	2020	2021	Förändring
Skatteintäkter inkl. slutavräkning	472,3	468,9	-3,4
Inkomstutjämning	149,3	153,1	3,7
Kostnadsutjämning	11,5	11,1	-0,3
LSS-utjämning	-7,3	-7,0	0,4
Regleringsavgift	16,3	33,5	17,3
Fastighetsavgift	24,5	27,7	3,2
<b>Summa skatter och statsbidrag</b>	<b>666,5</b>	<b>687,3</b>	<b>20,8</b>

Resultatbudgeten är beroende av ett positivt finansnetto för att ett positivt resultat ska uppnås. Verksamhetens nettokostnader uppgår till 100,3 % av skatter och statsbidrag. Inom verksamhetens nettokostnader ökar avskrivningarna som andel av skatter och statsbidrag, från 3,9 % till 4,5 %, en ökning med 4,9 mnkr, jämfört med budget 2020. Avskrivningarna ökade stort även i budget 2020 till följd av främst byggnationen av Baggeboskolan (budget 227 mnkr) som stod färdig till höstterminen 2020.

Finansnettot budgeteras till 8,2 mnkr, varav 7,9 mnkr är avkastning på kommunens placerade kapital som uppgår till cirka 225 mnkr (11/11-2020). Den budgeterade nettoavkastningen är därmed cirka 3,5 %. Kommunens placeringspolicy är under översyn inför 2021.

Sett över de senaste fem åren så har kommunens budgeterade resultat som andel av skatter och statsbidrag sjunkit stadigt. Anledningen är att avskrivningarnas andel ökat successivt. Nettot av verksamhetens intäkter och kostnader som andel av skatter och statsbidrag har sjunkit men inte tillräckligt för att kompensera ökningen avseende avskrivningarna. Även finansnettots positiva bidrag har sjunkit med några tiondels procent. Kommunen kommer behöva sänka nettot av verksamhetens intäkter och kostnader i förhållande till skatter och statsbidrag. Dels på grund av att avskrivningarna kommer fortsätta att öka med de investeringsplaner som finns, dels för att finansnettots andel rimligen kommer att sjunka då långfristiga lån under 2023 beloppsmässigt kommer att passera de placerade medlen.



## Driftbudget

Nämndernas driftbudgetramar har jämfört med 2020 räknats upp för löne- och prisökningar. Utifrån Västra Götalandsregionens befolkningsprognos från sommaren 2020 har befolkningsutvecklingen skattats och socialnämnden (3,5 mnkr) samt barn- och utbildningsnämnden (2,1 mnkr) har tilldelats ökade anslag för ökad volym i sina verksamheter. Volymkompensationen är sänkt med 0,4 mnkr per nämnd jämfört med den ursprungliga uppskattade uppräknningen. Dessa 0,8 mnkr har lagts under kommunstyrelsen för utredningar gällande kommunens verksamhetslokaler.

Driftbudgeten innehåller 6,5 mnkr i engångsanslag under 2021 med anledning av den planerade rivningen och nybyggnationen av Ransbergs skola. De största posterna är rivning (3 mnkr, samhällsbyggnadsnämnden) och nedskrivning av bokfört värde på den gamla skolan (2,85 mnkr, finansförvaltningen). Utöver detta kompenseras barn- och utbildningsnämnden med 0,7 mnkr för flyttkostnader och ökade skolskjutskostnader.

Med undantag för viss verksamhet som köps från andra kommuner och kommunalförbund (t.ex. gymnasieutbildning och räddningstjänst) så ingår i samtliga nämnders budget ett effektiviseringskrav om 1 %. Totalt för nämnderna innebär detta 4,7 mnkr i lägre ramtilldelning, varav 4 mnkr avser barn- och utbildningsnämnden (-1,9 mnkr) och socialnämnden (-2,1 mnkr). Effekterna av byggnationen av Baggeboskolan har beaktats i budgeten. Kommunens kapitalkostnader ökar markant och samhällsbyggnadsnämnden kompenseras med 6,7 mnkr för detta samtidigt som finansförvaltningens ram minskas med -1,6 mnkr för ökad internränteintäkt. Barn- och utbildningsnämndens ram har utökats med 1,1 mnkr för att täcka ökade kostnader för tjänster gällande Baggeboskolan som köps internt, det vill säga, fastighetsskötsel, lokalvård och måltider.

Sänkta prognoser gällande prisbasbeloppets utveckling gör att pensionskostnaderna förväntas sjunka under 2021. Finansförvaltningens budget har därför reducerats med 2,9 mnkr. Noterbart är att kostnaderna därefter på tre år (2021-2024) stiger med cirka 12 mnkr.

## Investeringsbudget

Tibro kommun är inne i en period med stora investeringar. Efter nybyggnationen av Baggeboskolan under 2017-2020 i Tibro (budget 227 mnkr) är det nu dags för nybyggnation av en skola i Ransberg under kommande planperiod 2021-2023 (budget 61 mnkr). I investeringsbudgeten 2021-2023 finns totalt 55 mnkr avsatta för ombyggnation av Fågelviksskolan för att i första hand fungera som skola för årskurs 7-9. Ombyggnationen väntas dock fortgå 2024 och någon exakt beskrivning av vad som ska byggas och till vilken kostnad finns ännu ej framtagen utan ska utredas under 2021.

Även den avgiftsfinansierade verksamheten gällande vatten och avlopp är inne i en intensiv investeringsfas med anslutningar till det kommunala nätet på landsbygden. Ombyggnationen av kommunens reningsverk har planerats under en längre tid och 2021-2022 är 55 mnkr avsatta för det ändamålet.

Över de tre åren i planperioden uppgår investeringarna till 240 mnkr och är relativt jämnt fördelade mellan åren. Detta är en nivå som är betydligt högre än avskrivningarna och vad kommunen klarar att egenfinansiera, varför effekterna syns tydligt i balans- och kassaflödesbudgeterna.

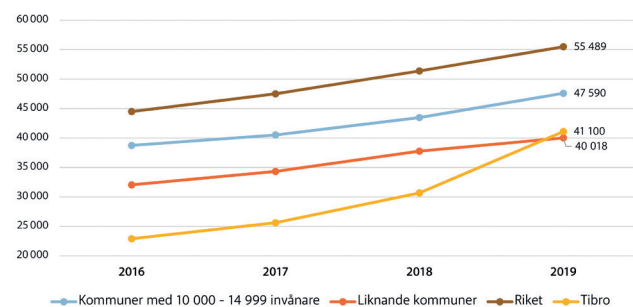
Budget 2021 Härledningstabell	Budget 2020	Löne- och priskompensation	Volym- kompensation	Engångs- anslag*	Effektiv- isering, -1 %	Tillskott, avdrag, flytt m.m.	Budget 2021
Kommunfullmäktige	3,3	0	0	0	0	0,1	3,4
Kommunstyrelsen	56,0	10,9	0	0,8	-0,4	-0,7	66,6
<i>varav avsatt för löneökningar</i>	8,6	10,6	0	0	0	0	19,2
Barn- och utbildningsnämnd	296,9	1,7	2,1	-0,7	-1,9	0	298,1
Byggnads- och trafiknämnd	3,5	0	0	-0,5	0	0	2,9
Kultur- och fritidsnämnd	26,1	0,1	0	0	-0,2	0,2	26,3
Samhällsbyggnadsnämnd	46,0	0,1	0	3,0	-0,2	7,2	56,1
<i>varav kapitalkostnader</i>	25,9	0	0	0	0	5,5	31,4
Socialnämnd	237,4	0,3	3,5	-1,2	-2,1	0	237,9
Kollektivtrafiknämnd	2,0	0,1	0	0	0	0	2,1
Finansförvaltning	-3,8	0	0	2,9	0	-3,2	-4,2
<b>Summa kommunbidrag</b>	<b>667,3</b>	<b>13,1</b>	<b>5,6</b>	<b>4,3</b>	<b>-4,7</b>	<b>3,6</b>	<b>689,4</b>

\*Engångsanslag 2020 avgår och nya engångsanslag för 2021 tillkommer.

## Balans- och kassaflödesbudget

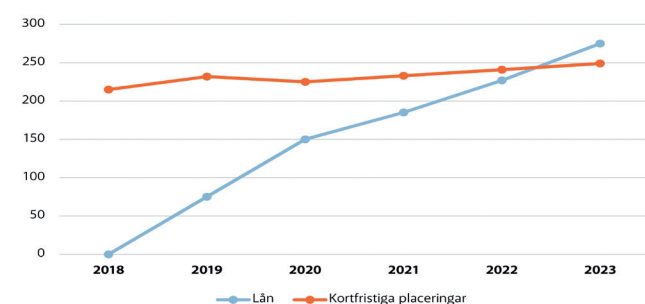
Den höga investeringstakten avspeglar sig i en fortsatt kraftig uppgång av materiella anläggningstillgångar. Prognosen för 2020 är att dessa vid ingången av 2021 uppgår till 540 mnkr. 2021-2023 väntas de öka med 160 mnkr till strax under 700 mnkr. Som en jämförelse kan noteras att vid utgången av 2016 uppgick de materiella anläggningstillgångarna till 253 mnkr. Vid en jämförelse av materiella anläggningstillgångar per invånare jämfört med andra kommuner så blir bilden tydlig. Tibro låg 2016 på en mycket låg nivå som följd av en lång period utan stora investeringar i verksamhetsfastigheter. 2016 uppgick Tibros materiella anläggningstillgångar per invånare till ungefär hälften av riksgenomsnittet och 59 % i jämförelse med kommuner med befolkning 10 000-14 999 invånare. Tibro har som nedanstående diagram visar närmast sig riksnittet snabbt. Framförallt på grund av byggnationen av Baggeboskolan men också till följd av en i övrigt hög investeringsnivå. Den snabbare utvecklingen för Tibro fortgår även 2020 i och med att Baggeboskolan belastar även detta år. Baserat på balansbudgeten och den befolkningsprognos budgeten bygger på så kommer materiella anläggningstillgångar per invånare vid utgången av 2023 uppgå till cirka 61 600 kr. Om utvecklingen för riket 2016-2019 fortsätter i samma takt så bör Tibro därmed komma att hamna strax över riksgenomsnittet.

**Diagram: Materiella och immateriella anläggningstillgångar kommunen, kr/invånare 2016-2019.**



Kommunen kan inte självfinansiera de investeringsnivåer som budgeteras för 2021-2023. Självfinansieringsgraden för perioden är strax över 50 %. I balans- och kassaflödesbudgeterna visar sig detta i form av ökad upplåning och skuldsättning. Kommunen behöver under perioden ta upp lån om 125 mnkr och låneskulden ökar därmed från 150 mnkr till 275 mnkr vid utgången av 2023. Kassaflödesbudgeten baseras på att kommunens placerade medel behålls och växer med budgeterad avkastning. Med 3,5 % som budgeterad avkastning kommer kortfristiga placeringar vid utgången av 2023 vara cirka 250 mnkr. Om inte den genomsnittliga utvecklingen av de placerade medlen blir betydligt bättre än budgeterat så kommer kommunens låneskuld växa sig större än de kortfristiga placeringarna under 2023.

**Diagram: Tibro kommuns lån och placeringar, mnkr 2018-2023**



Den förändrade balansräkningen visar sig också i en snabbt sjunkande soliditet. Från att ha legat på nivåer runt 70 % under hela 2010-talet så minskar denna med början 2019 fram till 2023 till cirka 55 %. Om kommunens ansvarsförbindelse för pensioner tas i beaktande i soliditetsmättet så är soliditeten däremot i princip oförändrad kring cirka 35 % 2020-2023. Detta då ansvarsförbindelsen enligt prognos sjunker med drygt 23 mnkr till cirka 198 mnkr under 2021-2023.

## Plan 2022-2023

Mot bakgrund av att avskrivningarna ökar och finansnettot sannolikt kommer att sjunka till följd av ökad upplåning så är utrymmet för verksamhetens nettokostnader att växa begränsat 2022-2023. I resultatbudgeten för 2022-2023 har antagits att kommunen ska uppnå ett resultat om 2 % av skatter och statsbidrag vilket motsvarar cirka 14 mnkr. Utrymmet för verksamhetens nettokostnader exklusive avskrivningar att växa är då mycket begränsat. Med de bedömningar av skatteintäkter, finansnetto och avskrivningar som gjorts skulle ökningarna endast kunna bli cirka 3 respektive 12 mnkr 2022-2023. I 2021 års budget ingår 7,3 mnkr i engångsanslag, drygt 6 mnkr av dem frigörs 2022 men dessa medel matchar ungefär den ökning av pensionskostnaderna som nuvarande prognos indikerar mellan 2021-2022. Med tanke på löne- och prisökningar samt volymökningar inom främst äldreomsorgen krävs relativt omfattande åtgärder om detta resultat ska uppnås.

## Finansiella mål, balanskrav och god ekonomisk hushållning

Tibro kommun har tre finansiella mål avseende resultatnivå (6 mnkr), självfinansiering av investeringar (100 %) och att den avgiftsfinansierade verksamheten ska uppvisa överskott eller 0-resultat. I budgeten uppnås två av tre mål 2021, ett resultat på över 6 mnkr och 0-budget för avgiftsfinansierad verksamhet. De dryga 36 mnkr som resultat och avskrivningar motsvarar i självfinansiering 2021 räcker inte för att finansiera investeringarna. Kommunen uppfyller balanskravet i och med att intäkterna överstiger kostnaderna i budgeten samtidigt som det inte ingår några poster, till exempel realisationsvinster, som ska räknas av från det budgeterade resultatet.

Måluppfyllelse av finansiella mål	Mål	Budget 2021	Uppnås
Årets resultat (mnkr)	6,0	6,0	Ja
Investeringar självfinansieras (%)	100	48	Nej
Avgiftsfinansierad verksamhet ska minst ge nollresultat (mnkr)	0	0	Ja

Kommunens finansiella mål är tagna långt tillbaka i tiden. Kopplat till begreppet god ekonomisk hushållning är den knappa procent (0,9 %) som resultatet uppgår till inte långsiktigt hållbart. Kommunens resultatmål räcker inte för att på sikt inflationskydda det egna kapitalet och det räcker inte heller till att betala av lånen som tas upp för nuvarande investeringar innan det är dags att re-investera i dessa. Kommunen kommer dock från en relativt stark ekonomisk ställning med hög soliditet och låga lån (placerade medel överstiger ännu låneskulden). Kommunens ställning kan därför sägas leva upp till begreppet god ekonomisk hushållning medan resultatnivån behöver höjas i kommande budgetar.



# Väsentliga personalförhållanden

## Arbetsgivarpolitik och personalfrågor

Tibro kommun vill genom sin arbetsgivarpolitik vara en attraktiv och hållbar arbetsgivare där medarbetare vill och kan göra skillnad för Tibros invånare. För att uppnå detta krävs ett aktivt och systematiskt arbete med särskilt fokus på arbetsmiljöområdet och strategisk kompetensförsörjning.

Genom att tydliggöra verksamhetens mål och uppdrag, syfte och förväntningar både på grupp- och individnivå skapas förutsättningar för en trygg och utvecklande arbetsmiljö. Ett systematiskt, inkluderande och tydligt arbetsmiljöarbete där våra ledare involverar sina medarbetare är avgörande för Tibro kommuns förutsättningar att skapa en hållbar och utvecklande kompetensförsörjning.

Kompetensförsörjningen ska bidra till att säkerställa att rätt kompetens finns på kort och lång sikt. För att nå en hållbar kompetensförsörjning krävs ett tydligt och kommunikativt ledarskap, främjande av medarbetarengagemang samt fokus på lönebildning, hälsa, jämställdhet och mångfald.

Dessa faktorer påverkar tillsammans arbetsgivarens förmåga att engagera, utveckla och attrahera medarbetare att vilja arbeta i Tibro kommun. Investeringar och strategiskt fokus på arbetsmiljöfrågorna är tätt sammankopplade med förutsättningarna att skapa en hållbar och utvecklande kompetensförsörjning. Dessa två huvudområden blir därför avgörande för att Tibro kommun ska uppfattas som en attraktiv arbetsgivare, såväl internt som externt.

## Hållbart medarbetarengagemang

Hållbart medarbetarengagemang (HME) mäter ledarskap, motivation och styrning. HME är ett mått på hur väl medarbetarnas kompetens tas tillvara. Kommunens mål är att HME-värdet ska vara minst 80. Den senaste mätningen gjordes hösten 2018 och uppgick då till 78.

Att attrahera, engagera och utveckla rätt medarbetare på rätt plats är helt avgörande för att nå goda resultat i kommunens verksamheter. Kommunens medarbetare är nyckelspelare för att nå framgång. Detta förutsätter ett arbetsklimat och en kultur som bygger på förtroende och tillit där varje medarbetares engagemang och kunskaper tas tillvara. I mötet med medborgaren är värdegrund och bemötande en avgörande och viktig faktor.

Ledarskapet är en viktig nyckel till att skapa engagemang, vilket görs genom att vara tydlig med verksamhetens mål och uppdrag, syfte och förväntningar på både grupp- och individnivå. Ledarskapet ska bidra till att sprida energi, skapa stolthet och tillföra glädje i medarbetarens uppdrag.

## Sjukfrånvaron ska sänkas

Tibro kommun ska verka för att vara en hälsofrämjande arbetsplats där chefer och medarbetare aktivt bidrar till att främja hälsa. Arbetsmiljö och trivsel är en viktig faktor för att kommunens medarbetare ska ha rätt förutsättningar att leverera service med kvalitet till kommunens invånare.

Sveriges Kommuner och Regioner, SKR, har tillsammans med centrala fackliga organisationer tecknat en avsiktsförklaring om "hållbart arbetsliv" som innebär förslag på åtgärder för friskare arbetsplatser. Detta långsiktiga arbete har som fokus att erbjuda god arbetsmiljö och hållbart låg sjukfrånvaro. Tibro kommun ska under 2021 se över hur Tibro kommun som arbetsgivare ska arbeta för att nå ett hållbart arbetsliv kopplat till avsiktsförklaringen.

En avgörande faktor för att minska sjukskrivningstalen är, förutom att arbeta för en hälsofrämjande arbetsplats, att fånga upp tidiga signaler på ohälsa. Det innebär bland annat att som chef ha tidig och löpande kontakt med medarbetare som visar tecken på ohälsa, vilket givetvis även gäller medarbetare med pågående sjukskrivning. Chefer har ett ansvar att tillämpa och följa kommunens rehabiliteringsriktlinjer och som medarbetare finns en skyldighet att medverka i sin egen rehabilitering.

Enligt kommunens arbetsmiljöpolicy ska Tibro kommun arbeta systematiskt för att främja hälsa, förebygga ohälsa och olycksfall samt för att uppnå en god social, organisatorisk och fysisk arbetsmiljö. Utvärdering av det systematiska arbetsmiljöarbetet görs årligen.

## Lönebildning

Enligt den kommunala sektorns centrala löneavtal ska lönebildning och lönesättning bidra till att arbetsgivaren når verksamhetens mål. Lönen ska därmed stimulera till förbättringar av verksamhetens effektivitet, produktivitet och kvalitet. Lönen ska vara individuell och differentierad och bidra till att rekrytera och behålla personal. Löneprocessen ska vara känd av chefer och medarbetare i hela organisationen. Det innebär att den aktivt ska förankras och bearbetas i respektive arbetsgrupp, till exempel via arbetsplatsträffar.

Löneutrymmet är beroende av vad som framgår av centrala avtal samt av:

- Kommunens ekonomi
- Marknadssituationen (konkurrensen om arbetskraften)
- Det finansiella läget i landet

## Jämställdhet och mångfald

Samtliga medarbetare ska behandlas likvärdigt oberoende av kön, könsöverskridande identitet eller uttryck, etnisk tillhörighet, religion eller annan trosuppfattning, funktionsnedsättning, sexuell läggning eller ålder. Genom ett aktivt jämställdhets- och mångfaldsarbete förbättras kommunens möjlighet att attrahera, rekrytera, utveckla och behålla god kompetens.

Kommunens HR-enhet kommer under 2021 genomgå utbildningar inom bland annat fördomsfri rekrytering i syfte att utveckla Tibro kommuns rekryteringsprocess.

# Strategiska mål

Vart fjärde år antar kommunfullmäktige strategiska mål som är styrande för kommunens arbete. Utifrån de strategiska målen fastställer nämnder och styrelser årligen verksamhetsplaner. I verksamhetsplanerna, som finns med som bilaga till budgeten, presenteras de prioriterade utvecklingsområden och uppdrag som respektive nämnd och styrelse ska arbeta med i syfte att uppnå målen.

Utifrån visionen, omvärldsanalys och nulägesanalys av Tibro kommuns verksamheter har tre strategiska mål identifierats. Målen tar fasta på de områden där Tibro kommun har utmaningar för att kunna nå visionen.

Målen har en målformulering, en beskrivande text som sätter målformuleringen i sitt sammanhang samt målpunkter för att ytterligare förstärka de bärande delarna i målet. Till respektive

mål har indikatorer för uppföljning knutits. Indikatorerna är fastställda av kommunfullmäktige och pekar på områden där Tibro kommun har utmaningar. Det är indikatorer där det kan vara en negativ trend och det kan också vara områden där Tibro ligger sämre till jämfört med riket. På nämnds- och förvaltningsnivå sker uppföljning med hjälp av kompletterande indikatorer. Nämndernas verksamhetsplaner återfinns i bilaga.

## Mål 1: Alla är självförsörjande och har en meningsfull vardag



Vi ska medverka till att ge barn och unga goda framtidsförutsättningar. Vi ska stärka samverkan med näringsliv, civilsamhälle och skola/utbildning. Vi ska verka för ett gott näringslivsklimat, stimulera hållbart entreprenörskap och underlätta företagsetableringar för fler arbetstillfällen. Genom att främja föreningsliv och möten mellan människor ser vi att vi kan bidra till en meningsfull tillvaro och minska utanförskapet.

- Ge barn och unga goda framtidsförutsättningar
- Stärka samverkan med näringsliv, civilsamhälle och skola/utbildning
- Verka för ett gott näringslivsklimat, underlätta företagsetableringar och stimulera hållbart entreprenörskap
- Främja föreningsliv och meningsfull tillvaro för kommunens invånare

### Indikatorer för måluppföljning

	Ingångsvärde	Målvärde 2023
Vuxna biståndstagare med långvarigt ekonomiskt bistånd, andel (%) av befolkningen	1,3 (2019)	1,1
Invånare 0-19 år i ekonomiskt utsatta hushåll, (%)	10,4 (2018)	10,0
Resultat vid avslut i kommunens arbetsmarknadsverksamhet, deltagare som börjat arbeta eller studera, andel (%)	35 (2019)	75
Långtidsarbetslöshet 25-64 år, andel (%) av befolkningen	5,6 (2019)	5,0
Elever i åk 9 som uppnått kunskapskraven i alla ämnen, hemkommun, (%)	80,5 (2019)	85
Gymnasieelever med examen inom 4 år, (%)	67,2 (2019)	75
Invånare med bra självskattat hälsotillstånd, (%)	71 (2018)	74
Svenskt näringslivs ranking, placering	173 (2019)	100



## Mål 2: Tibro är en livskraftig boendekommun



Tibro kommun arbetar för att stödja en konkurrenskraftig handel och en positiv utveckling för näringslivet i Tibro. Den upplevda tryggheten ska öka, kvaliteten i förskolan och grundskolan ska vara hög och vi ska främja nya sätt för människor att mötas – det ska vara gott att leva hela livet i Tibro. Genom att skapa attraktiva och klimatsmarta boendemiljöer med ett varierat bostadsutbud ska vi främja Tibro som boendekommun. Vi ska också ge tillgång till en meningsfull fritid och naturnära rekreation. Centrala Tibro ska utvecklas till ett levande och grönt centrum där vi tillgängliggör platser och lokaler för såväl invånare som besökare. Vi ska nyttja närheten till en större arbetsmarknad och utbildning och möjliggöra hållbart resande, både inom och utanför kommunen.

- Öka den upplevda tryggheten och främja nya sätt för människor att mötas
- Hög kvalitet i förskolan och grundskolan
- Skapa attraktiva och klimatsmarta boendemiljöer med ett varierat bostadsutbud
- Ge tillgång till en meningsfull fritid och naturnära rekreation
- Utveckla ett levande och grönt centrum med fler offentliga mötesplatser
- Möjliggöra hållbart resande – både inom och utanför kommunen
- Nyttja närheten till en större arbetsmarknad och utbildning

### Indikatorer för måluppföljning

Ingångsvärde

Målvärde 2023

Nöjd Region-Index helhet	*	*
Nöjd Region-Index - Trygghet	*	*
Invånare 16-84 år med avsaknad av tillit till andra, (%)	29 (2018)	24
Elever i åk 5: Jag har studiero på lektionerna, (%)	65,9 (2018)	80,0
Färdigställda bostäder i flerfamiljs- och småhus under året, antal/1000 invånare	1,9 (2019)	4,0

\* Medborgarundersökningen har en ny form från och med 2021 - tidigare värden är ej jämförbara.

## Mål 3: Vi levererar kvalitativ välfärd med invånaren i centrum



Vårt arbete ska präglas av en aktiv tillitsbaserad dialog som främjar lärande, utveckling och engagemang – hos såväl medarbetare som invånare. För att klara välfärdsuppdraget ska vi inspireras av goda exempel, bygga nätverk och samverka med andra. Vi ska dra nytta av vårt läge i en växande pendlingsregion för att säkra kommunens kompetensförsörjning. Kommunens organisation ska vara långsiktigt hållbar ur såväl ett hälsoperspektiv som ett ekonomiskt perspektiv. Vi ska nyttja digitaliseringens möjligheter för att skapa effektivitetsvinster och ökad tillgänglighet. Vi ser samtidigt att vi behöver minska vår klimat- och miljöpåverkan när vi utför vårt uppdrag.

- Aktiv tillitsbaserad dialog som främjar lärande, utveckling och engagemang hos såväl medarbetare som invånare
- Inspireras av goda exempel, bygga nätverk och samverka med andra för att klara välfärdsuppdraget
- Dra nytta av vårt läge i en växande pendlingsregion för att säkra kommunens kompetensförsörjning
- Nyttja digitaliseringens möjligheter för att skapa effektivitetsvinster och ökad tillgänglighet
- Minska vår klimatpåverkan när vi utför vårt uppdrag

### Indikatorer för måluppföljning

	Ingångsvärde	Målvärde 2023
Nöjd Medborgar-Index, helhet	*	*
Nöjd Inflytande-Index, helhet	*	*
HME, medarbetarengagemang totalt kommunen	78 (2018)	80
Sjukfrånvaro kommunalt anställda totalt, (%)	6,5 (2019)	6,0
Tillgång till, inklusive absolut närhet till, bredband om minst 100 Mbit/s, andel (%)	88 (2019)	95
Nöjd Medborgar-Index - miljöarbete	*	*
Tillgänglighet e-post, (%)	78 (2019)	95
Tillgänglighet telefoni (%)	47 (2019)	75

\* Medborgarundersökningen har en ny form från och med 2021 - tidigare värden är ej jämförbara.



# Finansiella rapporter

Resultatbudget (mnkr)	Budget 2020	Budget 2021	Plan 2022	Plan 2023
Verksamhetens intäkter	185,0	150,0	155,0	160,0
Verksamhetens kostnader	-825,2	-808,3	-816,3	-833,2
Avskrivningar	-26,2	-31,1	-32,0	-33,0
<b>Verksamhetens nettokostnader</b>	<b>-666,3</b>	<b>-689,4</b>	<b>-693,3</b>	<b>-706,2</b>
Skatteintäkter	472,3	468,9	485,9	505,0
Generella statsbidrag och utjämning	194,2	218,4	214,3	208,7
<b>Verksamhetens resultat</b>	<b>0,2</b>	<b>-2,1</b>	<b>7,0</b>	<b>7,4</b>
Finansiella intäkter	10,0	9,2	9,4	9,7
Finansiella kostnader	-2,0	-0,9	-2,4	-2,8
<b>Resultat efter finansiella poster</b>	<b>8,2</b>	<b>6,2</b>	<b>14,0</b>	<b>14,3</b>
<b>Årets resultat</b>	<b>8,2</b>	<b>6,2</b>	<b>14,0</b>	<b>14,3</b>
Årets resultat i förhållande till skatter och bidrag	1,2 %	0,9 %	2,0 %	2,0 %

• Skatteintäkterna baseras på SKR:s bedömningar från oktober 2020. Intäkterna har baserats på 11 265 invånare per den första november 2020 och att befolkningen därefter ökar med 25 personer per år.

• Kommunens budgeterade resultat för 2022-2023 har antagits uppgå till 2 % av skatter och statsbidrag. Avskrivningar har beräknats utifrån investeringsbudgeten. Utifrån detta kan verksamhetens intäkter och kostnader öka netto med 3 mnkr 2022 och 12 mnkr 2023.

• Balans- och kassaflödesbudgeten baseras på bokslut 2019 och kommunens prognos per den 31/8 gällande driftresultat och investeringsutfall 2020. Av 2020 års investeringsbudget har antagits att kommunfullmäktige beslutar om att föra över 14 mnkr till 2021.

• Under hela planperioden förutsätts kommunen ta upp nya lån för att finansiera planerade investeringar. Kommunens kortfristiga placeringar behålls och växer med förväntad avkastning (3,5 % per år) under perioden.

Balansbudget (mnkr)	Budget 2021	Plan 2022	Plan 2023
<b>Anläggningstillgångar</b>			
Immateriella anläggningstillgångar	0	0	0
Materiella anläggningstillgångar	601,0	646,9	698,6
Finansiella anläggningstillgångar	12,2	12,2	12,2
<b>Summa anläggningstillgångar</b>	<b>613,2</b>	<b>659,1</b>	<b>710,8</b>
<b>Omsättningstillgångar</b>			
Exploateringsmark	0,1	0,1	0,1
Fordringar	75,0	75,0	75,0
Kortfristiga placeringar	232,9	241,0	249,5
Kassa och bank	10,0	10,0	10,0
<b>Summa omsättningstillgångar</b>	<b>318,0</b>	<b>326,1</b>	<b>334,6</b>
<b>Summa tillgångar</b>	<b>931,2</b>	<b>985,2</b>	<b>1 045,3</b>
<b>Eget kapital</b>			
Årets resultat	6,2	14,0	14,3
Resultatutjämningsreserv	0	0	0
Övrigt eget kapital	535,7	541,9	555,9
<b>Summa eget kapital</b>	<b>541,9</b>	<b>555,9</b>	<b>570,2</b>
<b>Avsättningar</b>			
Avsättningar till pensioner	9,8	9,5	9,3
Övriga avsättningar	5,7	4,3	2,9
<b>Summa avsättningar</b>	<b>15,5</b>	<b>13,8</b>	<b>12,2</b>
<b>Skulder</b>			
Långfristiga skulder	193,9	235,7	283,1
Kortfristiga skulder	179,9	179,9	179,9
<b>Summa skulder</b>	<b>373,8</b>	<b>415,5</b>	<b>463,0</b>
<b>Summa eget kapital, avsättningar och skulder</b>	<b>931,2</b>	<b>985,2</b>	<b>1 045,3</b>

<b>Ansvarsförbindelse pensioner inkl. löneskatt</b> (Enligt prognos KPA aug 2020)	<b>213,5</b>	<b>204,6</b>	<b>198,5</b>
--	--------------	--------------	--------------

**Kassaflödesbudget (mnr)****Budget 2021****Plan 2022****Plan 2023**

	Budget 2021	Plan 2022	Plan 2023
<b>Den löpande verksamheten</b>			
Årets resultat	6,2	14,0	14,3
Justering för ej likviditetspåverkande poster	30,0	30,3	31,4
<b>Medel från verksamheten före förändring av rörelsekapital</b>	<b>36,2</b>	<b>44,3</b>	<b>45,7</b>
Ökning/minskning av kortfristiga fordringar	0	0	0
Ökning/minskning av kortfristiga placeringar	-7,9	-8,2	-8,4
Ökning/minskning av förråd och varulager	0	0	0
Ökning/minskning av kortfristiga skulder	0	0	0
<b>Kassaflöde från den löpande verksamheten</b>	<b>28,3</b>	<b>36,2</b>	<b>37,2</b>
<b>Investeringsverksamheten</b>			
Investering i materiella anläggningstillgångar	-91,3	-77,9	-84,7
Försäljning av materiella anläggningstillgångar	0	0	0
Investering i finansiella anläggningstillgångar	0	0	0
Försäljning av finansiella anläggningstillgångar	0	0	0
<b>Kassaflöde från investeringsverksamheten</b>	<b>-91,3</b>	<b>-77,9</b>	<b>-84,7</b>
<b>Finansieringsverksamheten</b>			
Nyupptagna lån	35,4	41,7	47,5
Amortering av långfristiga skulder	0	0	0
Ökning/minskning av långfristiga fordringar	0	0	0
<b>Kassaflöde från finansieringsverksamheten</b>	<b>35,4</b>	<b>41,7</b>	<b>47,5</b>
<b>Årets kassaflöde</b>	<b>-27,6</b>	<b>0</b>	<b>0</b>
Likvida medel vid årets början	<b>37,6</b>	<b>10,0</b>	<b>10,0</b>
Likvida medel vid årets slut	<b>10,0</b>	<b>10,0</b>	<b>10,0</b>



Driftbudget (mnkr)	Budget 2020	Budget 2021	Förändring
<b>Kommunfullmäktige</b>	-3,3	-3,4	-0,1
<b>Kommunstyrelsen</b>	-56,0	-57,0	-1,0
<i>varav Räddningstjänst Östra Skaraborg</i>	-7,3	-7,6	-0,3
<i>varav kommunledningskontor</i>	-33,0	-33,6	-0,6
<b>Barn- och utbildningsnämnden</b>	-296,9	-302,8	-5,9
<i>varav styrning och ledning</i>	-13,5	-15,9	-2,4
<i>varav förskola</i>	-67,0	-68,0	-1,0
<i>varav grundskola</i>	-145,0	-150,4	-5,4
<i>varav gymnasieskola</i>	-57,1	-57,2	-0,1
<i>varav kompetenscenter</i>	-14,2	-11,2	3,0
<b>Byggnads- och trafiknämnden</b>	-3,5	-3,0	0,5
<b>Kultur- och fritidsnämnden</b>	-26,1	-26,5	-0,4
<b>Samhällsbyggnadsnämnden</b>	-46,0	-56,3	-10,3
<i>varav styrning och ledning</i>	-3,5	-2,9	0,6
<i>varav gata och park</i>	-9,2	-9,9	-0,7
<i>varav fastigheter</i>	-7,4	-12,1	-0,7
<i>varav kapitaltjänst</i>	-25,9	-31,4	-5,5
<b>Socialnämnden</b>	-237,4	-242,3	-4,9
<i>varav styrning och ledning</i>	-12,4	-13,4	-1,0
<i>varav individ- och familjeomsorg</i>	-48,5	-46,0	2,5
<i>varav vård och omsorg</i>	-142,1	145,6	-3,4
<i>varav funktionsnedsättning</i>	-34,2	-37,4	-3,1
<b>Kollektivtrafiknämnden</b>	-2,0	-2,1	-0,1
<b>Summa nämndverksamhet</b>	<b>-671,2</b>	<b>-693,5</b>	<b>-22,4</b>
<b>Finansförvaltningen</b>	3,8	4,2	0,4
<i>varav PO-pålägg</i>	41,2	40,5	-0,7
<i>varav pensionskostnader</i>	-40,0	-38,8	1,2
<b>Summa verksamhetens nettokostnad</b>	<b>-667,3</b>	<b>-689,4</b>	<b>-22,0</b>
Skatteintäkter och generella statsbidrag	667,5	687,3	19,8
Finansnetto	8,0	8,3	0,3
<b>Årets resultat</b>	<b>8,2</b>	<b>6,2</b>	<b>-2,0</b>

## Driftbudgetet 2021

För övergripande information gällande nämndernas driftbudgetramar, se avsnitt Driftbudget på sidan 13.

### Kommunsstyrelsen

Utöver effektivisering med 1 % (0,4 mnkr) så har medel omfördelats till revisionen och överförmyndarverksamheten så övriga verksamheter har minskats med totalt 0,6 mnkr. Kommunstyrelsen har 2021 ett engångsanslag om 0,8 mnkr för att genomföra en lokalutredning.

### Barn- och utbildningsnämnden

1 % effektivisering motsvarar 1,9 mnkr för barn- och utbildningsnämnden. Nämndens köp av gymnasie- och vuxenutbildningsplatser från Skövde kommun med flera omfattas inte av effektiviseringskravet. Effektiviseringskravet har fördelats enligt följande:

- Förskola, 0,5 mnkr
- Grundskola årskurs F-6, 0,7 mnkr
- Grundskola årskurs 7-9, 0,3 mnkr
- Vuxenutbildning 0,4 mnkr

Utöver effektiviseringskravet måste även IM (individuella program), arbetsmarknadsenheten och vuxenutbildningen anpassas efter minskade statsbidrag, totalt 1,9 mnkr. För vuxenutbildningen innebär detta färre platser inom ramen för statsbidragsfinansierad yrkesutbildning 2021. Statsbidrag avseende förskola och grundskola 2021 ökar med 1,5 mnkr. En successiv ökning av förskolebarn och grundskoleelever som väljer annan utförare än Tibro kommun innebär också ett anpassningsbehov.

I budgeten har tillförda medel för fler elever (2,1 mnkr) avsatts för förbättrad arbetsmiljö för chefer genom utökad ledningsorganisation och förstärkt administrativt stöd.

### Byggnads- och trafiknämnden

Byggnads- och trafiknämnden har inför 2021 fått ett effektiviseringskrav om 1 % vilket motsvarar 35 tkr. För att genomföra effektiviseringskravet kommer budgeten för arkitekter att minskas med motsvarande belopp.

### Kollektivtrafiknämnden

Nämndens ram har ökat med 85 tkr inför 2021 och ökningen består av indexuppräknings för trafik kostnader samt ökat resande avseende färdtjänst.

### Kultur och fritidsnämnden

Nämndens effektiviseringskrav motsvarar 0,2 mnkr och hanteras genom viss personalreducering.

### Samhällsbyggnadsnämnden

Samhällsbyggnadsnämnden effektiviseringskrav motsvarar 0,8 mnkr, 0,4 mnkr hanteras inom fastighetsavdelningen genom minskad skötsel av grönytor och minskad lokalvård i kontorslokaler. Måltidsavdelningen reducering om 0,3 mnkr nås bland annat genom ökad vegetarisk kost och minskade administrativa kostnader.

Nämnden har ett engångsanslag om 3 mnkr för rivning av Ransbergs skola hösten 2021.

### Socialnämnden

Nämndens effektiviseringskrav motsvarar 2,1 mnkr i minskad budget samtidigt har nämnden erhållit 3,6 mnkr i volymkompensation för ökat antal äldre. Volymkompensationen kommer bland annat användas till att starta upp en intern serviceenhet som kommer jobba i samarbete med hemvården.

Under 2021 tillkommer ett nytt riktat statsbidrag i syfte att stärka äldreomsorgen, 5,5 mkr. Medlen kommer bland annat användas till digital utveckling inom äldreomsorgen såsom nyckelfri hemtjänst.

I budget 2021 har bland annat följande reduceringar skett:

- Enhetschef äldreomsorg, -0,8 mnkr
- IFO placeringar, -1,5 mkr
- Tjänst inom anhörigstöd, -0,4 mkr

Behovet av platser inom särskilda boenden väntas öka de kommande åren. Bonargården fjärde avdelning med 10 platser förväntas dock tas i bruk först 2022 men finns beredskap att öppna upp efter sommaren om behov finns.

Inom IFO ökar antalet hushåll med ekonomiskt bistånd och flertalet utbetalningar sker på grund av att man är arbetslös utan annan ersättning. Den förväntade negativa avvikelsen 2021 är 1,6 mnkr. Nämnden kommer börja motverka detta genom att satsa 0,7 mnkr på ett projekt med fokus på hushåll med barn som erhåller ekonomiskt bistånd. Projektet sker i samverkan med kommunens arbetsmarknadsenhet och andra viktiga aktörer i samhället.

Inom funktionsnedsättning finns underskott avseende placeringar samt personlig assistans. Det pågår strukturförändringar avseende gruppboenden som till viss del kompenserar för underskottet 2021. På grund av de ekonomiska obalanserna pågår en behovsutredning inom funktionsnedsättning.

## Investeringsbudget (mnkr)

Budget 2021

Plan 2022

Plan 2023

### Skattefinansierade projekt:

#### Barn- och utbildningsnämnden

Inventarier	0,5	0,5	0,5
-------------	-----	-----	-----

#### Kommunstyrelsen

Ekonomisystem	0	1,0	0
---------------	---	-----	---

#### Kultur- och fritidsnämnden

Utegyms Fågelviksspåret	0,5	0	0
-------------------------	-----	---	---

Friluftsområden	0,2	0,2	0,2
-----------------	-----	-----	-----

Hinderbana utomhus	0	0,5	0
--------------------	---	-----	---

#### Socialnämnden

Inventarier	0,4	0,4	0,4
-------------	-----	-----	-----

#### Samhällsbyggnadsnämnden

Nybyggnation Ransbergs skola	5,0	35,0	18,0
------------------------------	-----	------	------

Ombyggnation Fågelviksskolan	0	5,0	50,0
------------------------------	---	-----	------

Fastighetstekniska investeringar	10,0	6,0	6,0
----------------------------------	------	-----	-----

Asfaltering	3,5	3,5	3,5
-------------	-----	-----	-----

Förlängning av Tidavadsgatan	2,5	0	0
------------------------------	-----	---	---

Gatubelysning (LED-utbyte)	2,0	2,0	2,0
----------------------------	-----	-----	-----

Verksamhetsnära källsortering	0,5	0	0
-------------------------------	-----	---	---

Gång- och cykelvägar	0,4	0,4	0,4
----------------------	-----	-----	-----

Parker och lekplatser	0,4	0,4	0,4
-----------------------	-----	-----	-----

Asfaltering Orgelgatan	0,4	0	0
------------------------	-----	---	---

Asfaltering bostadsområde Bråbacka	0,2	0	0
------------------------------------	-----	---	---

Komplettering gatubelysning	0,2	0	0
-----------------------------	-----	---	---

Gång- och cykelväg Fagersanna-Ransbergs skola	0	6,0	0
---	---	-----	---

Förbindelse Bangatan-Östra Långgatan	0	0,5	0
--------------------------------------	---	-----	---

Asfaltering bostadsområde Baggebolet	0	0	1,0
--------------------------------------	---	---	-----

<b>Summa - skattefinansierade projekt</b>	<b>26,7</b>	<b>61,4</b>	<b>82,4</b>
---	-------------	-------------	-------------

### Exploateringsprojekt helt/delvis intäktsfinansierade:

#### Samhällsbyggnadsnämnden

Bostadsområdet Prästbolet	4,3	0	0,8
---------------------------	-----	---	-----

Industritomt Sekretären	1,1	0	0
-------------------------	-----	---	---

<b>Summa - exploateringsprojekt</b>	<b>5,4</b>	<b>0</b>	<b>0,8</b>
-------------------------------------	------------	----------	------------



## Investeringsbudget (mnr)

Budget 2021

Plan 2022

Plan 2023

### Avgiftsfinansierade projekt:

#### Samhällsbyggnadsnämnden

Ombyggnad reningsverk*	40,0	15,0	0
Prästbolet exploatering VA	3,2	0	0
Anderstorp avlopp	0,7	0	0
Relining avlopp	0,5	0,5	0,5
Tidavadsgatan ledningar	0,9	0	0
Galvledningar Fagersanna del 1	0	1,0	0
Galvledningar Fagersanna del 2	0	0	1,0
<b>Summa – avgiftsfinansierade projekt</b>	<b>45,3</b>	<b>16,5</b>	<b>1,5</b>
<b>Summa investeringar</b>	<b>77,3</b>	<b>77,9</b>	<b>84,7</b>

2021 års investeringsbudget uppgår till 77,3 mnr. Tibro kommun skiljer på tre typer av investeringar: skattefinansierade investeringar, avgiftsfinansierade investeringar samt exploateringsinvesteringar.

Projektet Ransbergs skola avser en nybyggnation av en F-6-skola för 175 elever. Under våren 2021 kommer en arkitekt forma den nya skolan ihop med verksamheten och andra berörda för att kommunen sedan kunna gå ut med en upphandling strax före sommaren. Under sommaren ska verksamheten flyttas över till Smulebergsskolan där eleverna kommer att gå under de kommande två åren tills den nya skolan står klar. Under hösten rivs samtliga byggnader och därefter tar entreprenören för skolbygget över. Den nya skolan ska stå klar för inflytt till höstterminen 2023. Total budget för projektet uppgår till 61 mnr.

I investeringsbudgeten finns 10,0 mnr avsatta för planerat fastighetsunderhåll. För 2021 planeras bland annat brandskyddsåtgärder på Bäckliden och Nyboskolan, omläggning av tak och byte av ventilation i sporthallen samt en genomgång av taksäkerheten på kommunens samtliga fastigheter.

Projekt Tidavadsgatan, 2,5 mnr, är en del i realiserandet av den nya detaljplanen för Västanå Industriområde. Tidavadsgatan förlängs med cirka 600 meter för att möjliggöra en nya anslutning till riksväg 49 via den nya cirkulationsplatsen. I samband med detta byggs VA-ledningsnätet ut för att skapa nya serviser till nya industrifastigheter samt befintliga fastigheter, 0,9 mnr.

I investeringsbudgeten finns 2,0 mnr avsatta för gatubelysning. Projektet syftar till att byta ut alla befintliga armaturer till LED-belysning under en femårsperiod. Projektet går nu in på år tre. Fram till oktober har cirka 1 250 armaturer bytts ut till LED. Byten tidigare år har skett i Fagersanna, Hörnebo, Häggetorp, Kvarnhagen och Västanå. Under 2021 fortsätter arbetet i Tibro tätort.

Kommunens största exploateringsprojekt för 2021 är området vid Ransbergs prästbol. Inom området planeras 27 nya tomter för friliggande bostadshus med utsikt över sjön Örlen. Utöver fastighetsmark finns gemensam mark med plats för planteringar, bollplan och lekplats. Under 2021 påbörjas anläggningsarbetet med bland annat vatten- och avloppsledning, gator, gatubelysning med mera.

I investeringsbudgeten för 2021 finns 40,0 mnr avsatta för renovering och ombyggnation av kommunens reningsverk. Ombyggnationen omfattar två tillbyggnader där den ena kommer att inrymma en ny rengallerrening samt sandfång. Den maskinutrustningen ersätter gammal sliten utrustning och ska säkra mottagningen av avloppsvatten på ett bättre sätt. Den andra tillbyggnaden kommer att inrymma ett nytt reningssteg med skivfilter, som ska fånga upp partiklar som vill följa med vattenflödet ut från reningsverket. Utöver dessa åtgärder så kommer reningsprocessen byggas om för att kunna reducera kväve. Det reningssteget har inte funnits tidigare. Det är en kvalitetshöjning på reningen och en åtgärd som vidtas för att möta framtida krav. Den totala budgeten för projektet uppgår till 59 mnr.

### Flerårsprojekt (mnr)

	2019*	2020	2021	2022	2023	Totalt
Ransbergs skola	0	3,0	5,0	35,0	18,0	61,0
Ombyggnation reningsverk	1,2	2,8	40,0	15,0	0	59,0

\*Belopp för 2019 avser faktiskt utfall. Övriga år redovisas budgetbelopp.







