

TIBRO BUDGET 2016



Tibro kommun



Produktion: Tibro kommun
Layout och textbearbetning: Christina Fröh
Omslagsbild: Fotogruppen/Jan-Erik Lindqvist

Innehållsförteckning

Inledning

| | |
|--|---|
| Kommunalrådet har ordet | 4 |
| Budget 2016 i korthet | 5 |
| Organisation och politiskt styre | 6 |
| Målstyrningsmodell | 7 |

Budgetförutsättningar

| | |
|------------------------------|----|
| Omvärldsanalys | 8 |
| Personalanalys | 9 |
| Ekonomisk analys | 10 |
| Kommunfullmäktiges mål | 12 |

Nämndernas verksamhet och budget

| | |
|---|----|
| Kommunstyrelsen | 14 |
| Barn- och utbildningsnämnden..... | 16 |
| Socialnämnden | 18 |
| Kultur- och fritidsnämnden | 20 |
| Byggnads- och trafیکنämnden | 21 |
| Kollektivtrafیکنämnden | 21 |
| Samhällsbyggnadsnämnden – skattefinansierad verksamhet | 22 |
| Samhällsbyggnadsnämnden – avgiftsfinansierad verksamhet | 23 |

Ekonomi

| | |
|--------------------------|----|
| Resultatbudget | 24 |
| Balansbudget | 25 |
| Kassaflödesbudget | 26 |
| Driftbudget | 27 |
| Investeringsbudget | 28 |

Kommunalrådet har ordet

Flyktingkrisen i Europa är den värsta sedan andra världskriget. Människor flyr för sina liv i bräckliga farkoster över Medelhavet och på andra ställen vandrar de långa sträckor längs motorvägar och järnvägsspår med sina barn på armen och några få ägodelar i en väska. 1945 var Europa sargat av krig och förödelse. Trots det klarade vi utmaningen att ge många människor nya hem och tillhörighet i nya samhällen.

2015 är Europeiska unionen en välmående del av världen med mer än 500 miljoner invånare och det är fullt möjligt för oss att på ett ordnat sätt ta emot dagens flyktingar. Sverige som nation har valt att ta ett stort ansvar i den här frågan. Tibro kommun har under många år valt att ta sin del av det här gemensamma ansvaret. Just nu upplever vi ett ökat tryck på många av våra välfärdstjänster. Det gäller bland annat barnomsorg, skola och SFI, Svenska För Invandrare. Det handlar både om personal och lokaler. Vi har också en ansträngd bostadssituation.

Hur väl vi lyckas med integrationen bygger på att staten, regionerna och kommunerna hittar långsiktiga och hållbara överenskommelser när det gäller ersättningar, utbildning och arbetsmarknadsinsatser. Vår regering har lagt flera förslag som stödjer kommunerna och snabbar på vägen mot arbete och delaktighet. Engagemang från Tibro kommun, Tibroborna, föreningar, kyrkor, studieförbund och näringsliv är minst lika viktigt. Samverkan mellan många goda krafter är en av Tibros främsta styrkor.

Det är glädjande att Tibros befolkning fortsätter att öka och under 2016 blir vi troligen fler än 11 000 invånare. Vi ser våra nya Tibrobor som en tillgång. De bidrar till tillväxt och mångfald. Deras kunskaper och erfarenheter berikar vårt samhälle. Många av våra nya invånare är välutbildade och många har yrkeserfarenheter som vi kan tillvarata.

2016 påbörjas byggnationen av vårt nya äldreboende med 40 platser. I samma kvarter bygger vi samtidigt 38 nya lägenheter. När äldreboendet är klart byggs Fredsgatans äldreboende om till hyresrätter, vilket innebär ett välkommet tillskott av ytterligare 37 lägenheter.

Vi börjar också bygga en ny förskola med fem eller möjligen sex nya avdelningar för att möta det ökande behovet inom barnomsorgen. Samtidigt pågår planeringen för nya eller ombyggda grundskolelokaler.

I 2016 års budget är barn- och utbildningsnämndens verksamheter prioriterade. Utöver kompensation för löne- och prisutveckling har nämnden tilldelats 7 miljoner kronor.

Till detta kommer de välfärdssatsningar som regeringen lade på riksdagens bord den 21 september. En lågstadiesatsning ger Tibro fyra nya tjänster. Förskolan räknar med ett tillskott på ungefär 1,5 miljoner kronor och satsningen på äldreomsorgen beräknas till



2 miljoner kronor. Totalt ger detta drygt tio nya tjänster för våra kommunala verksamheter. En annan välkommen satsning är Lärarlönelyftet, som ska förhandlas av parterna, som för Tibros del är cirka 3 miljoner kronor.

Det ser ljus ut för Tibro inte bara när det gäller den kommunala verksamheten utan även för näringslivet med möbelbranschen som signum. Vi får positiva signaler från många företag, bland dem MIO och SA Möbler som är stora och viktiga arbetsgivare i Tibro.

Med en hög kvalitet på våra välfärdstjänster som grund kommer vi under 2016 fortsätta utveckla Tibro som den goda boendekommunen!

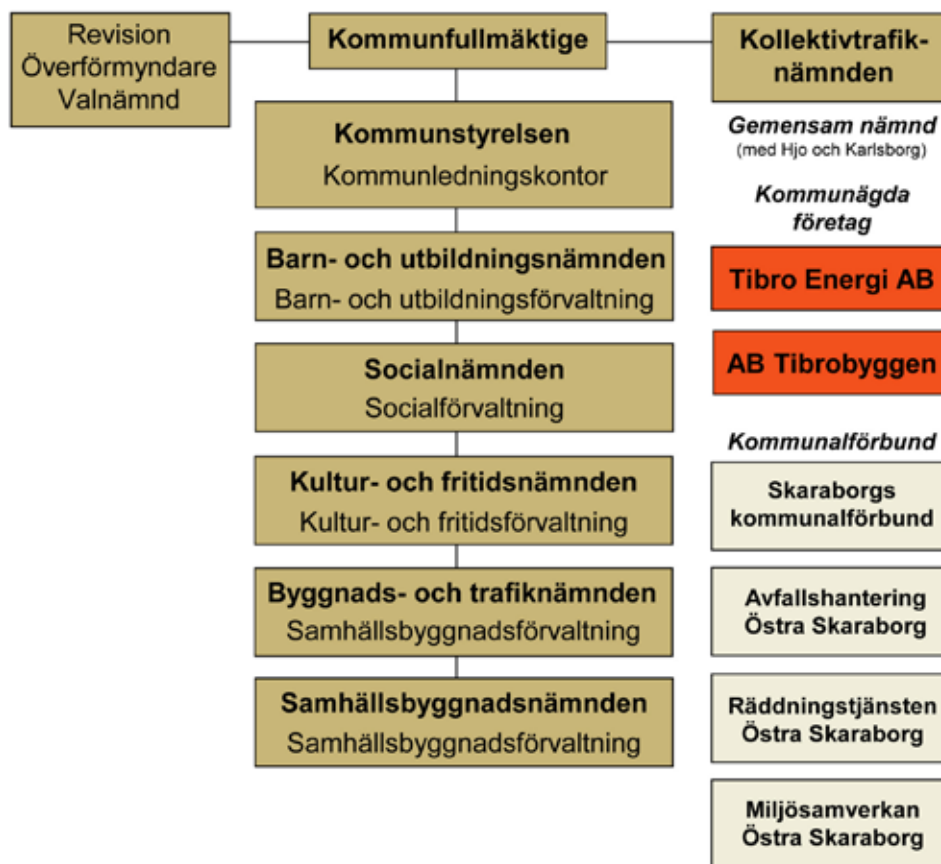
Rolf Eriksson (S)
Kommunstyrelsens ordförande

Budget 2016 i korthet



- Budgeterat resultat är 12 mkr.
- Resultatet motsvarar 2,1 % av intäkterna från skatter och generella statsbidrag.
- Budgeten 2016–2018 baseras på att kommunen har 10 940 invånare 1/11-2015 och att befolkningen sedan ökar med 75 invånare per år.
- Kommunens befolkning har de senaste fem åren ökat med cirka 400 personer.
- Barn- och utbildningsnämnden tillförs totalt 13,1 mkr, varav 5,9 mkr utgör löne- och priskompensation och 7,0 smkr är förstärkning för att bland annat kunna ta emot ett ökat antal barn och ungdomar i verksamheten.
- Samtliga skattefinansierade verksamheter får 2,5 % i ramökning för att täcka löne- och prisutvecklingen.
- Kommunstyrelsen tillförs medel för att finansiera verksamheter som bedrivs i olika samarbetsorganisationer, däribland Räddningstjänsten Östra Skaraborg (RÖS), Överförmyndare i samverkan, Samordningsförbundet Östra Skaraborg och Skaraborgs Kommunalförbund.
- 1,2 mkr tillförs för att täcka ökade pensionskostnader. Pensionskostnaderna väntas fortsätta öka de kommande åren.
- Investeringsbudgeten omfattar 55,5 mkr.
- 35 mkr finns avsatta för byggnation av en ny förskola med fem eller sex avdelningar.
- 5 mkr budgeteras för fortsatt utredning och projektering av nya grundskolelokaler.
- Elljusspåret i Rankås 50-årsjubilerar 2016 och i samband med detta kommer spåret att få ny belysning och delvis dras om.

Organisation och politiskt styre



Tibro kommuns organisation består av kommunstyrelsen, fem egna facknämnder samt en kollektivtrafiknämnd, som är gemensam med grannkommunerna Hjo och Karlsborg. Kommunen har två helägda bolag samt deltar i fyra kommunalförbund.

Tibro kommun bedriver verksamhet inom många områden och i olika driftsformer. Verksamheten leds av kommunfullmäktige, dess verkställande organ kommunstyrelsen, fem nämnder och bolagens styrelser. Verksamheten bedrivs i traditionell förvaltning, i aktiebolag, i en gemensam nämnd och i kommunalförbund.

Varje nämnd verkställer kommunfullmäktiges beslut. I de helägda kommunala aktiebolagen tillsätter kommunfullmäktige styrelse och respektive styrelse utser verkställande direktör. I de aktiebolag där kommunen inte har ägandemajoritet har kommunen representanter i styrelsen, vilka väljs av kommunfullmäktige.

Fördelning av mandat i kommunfullmäktige

| Parti | KF 2016 |
|---------------------|---------|
| Socialdemokraterna | 14 |
| Folkpartiet | 5 |
| Moderaterna | 4 |
| Kristdemokraterna | 3 |
| Centerpartiet | 3 |
| Vänsterpartiet | 1 |
| Sverigedemokraterna | 4 |
| Miljöpartiet | 1 |

Ledamöter i kommunstyrelsen 2016

Socialdemokraterna: Rolf Eriksson, Daniel Blomqvist, Améle Jaiem, Jan Hanna, Hans Dahm

Centerpartiet: Anna-Karin Johansson

Folkpartiet: Alda Danial och Andreas Dahlborg

Moderaterna: Ove Emanuelsson

Kristdemokraterna: Maria Maric´

Sverigedemokraterna: Åse Nicklasson

Ledamöter i kommunfullmäktige 2016

Socialdemokraterna: Rolf Eriksson, Anne-Marie Wahlström, Laila Neck, Per Gren, Camilla Gustavsson, Jan Holm, Jan Hanna, Améle Jaiem, Daniel Blomqvist, Gunnel Johansson, Hans Dahm, Susanne Johansson, Thomas Carlsson och Annika Erikssen

Folkpartiet: Claes Jägevall, Alda Danial, Torbjörn Andersson, Ann Ohlsson och Inge Fransson

Moderaterna: PeO Andersson, Ove Emanuelsson, Kenth Wengholm och Per-Olof Qvick

Kristdemokraterna: Peter Eclund, Maria Maric´ och Stefan Larsson

Centerpartiet: Anna-Karin Johansson, Bengt Andersson och Stefan Grad

Vänsterpartiet: Cecilia Welleman

Sverigedemokraterna: Stefan Eriksson, Åse Nicklasson Ulrika Josefsson (politiskt obunden) och Inge Ekström (politiskt obunden)

Miljöpartiet: Erik Lundgren

Målstyrningsmodell

Tibro kommun har en målstyrningsmodell som utgår från den vision som kommunen antog i samverkan med Tibros förenings- och näringsliv 2005. Styrande för målstyrningen i kommunen är också den boendestrategi och den näringslivsstrategi, som utvecklades med visionen som grund och fastställdes av kommunfullmäktige 2006.

Av visions- och strategidokumenterna framgår att alla som bor och verkar i Tibro tillsammans ska sträva efter att utveckla Tibro till:

- En boplats som lockar och inspirerar.
- En mötesplats för allas intressen.
- En innovativ mötesplats för världens inredare.

Kommunövergripande mål, nämndsmål och verksamhetsmål

Kommunfullmäktige antar årligen ett antal prioriterade mål, som ska vara vägledande för kommunens arbete det kommande året. För varje mål har fullmäktige fastställt ett antal strategier, som övergripande beskriver hur kommunen ska agera för att förverkliga målet samt ett antal förväntade resultat.

Nämnder, styrelser och verksamheter fastställer både egna prioriterade mål samt vilka åtgärder som ska vidtas för att de ska bidra till att kommunfullmäktiges mål förverkligas.

I kommunens årsredovisning redovisar kommunledning, nämnder och styrelser årligen måluppfyllelsen för de prioriterade målen.

Följande begrepp används i målstyrningsmodellen:

- **Mål** Prioriterade mål som det är särskilt fokus på.
- **Förväntat resultat** En beskrivning av hur vi mäter måluppfyllelsen.
- **Strategi** En beskrivning av de huvudsakliga tillvägagångssätt, som valts för att uppnå målet.
- **Måluppfyllelse** En redovisning av hur de prioriterade målen uppnåtts.

Utvärdering

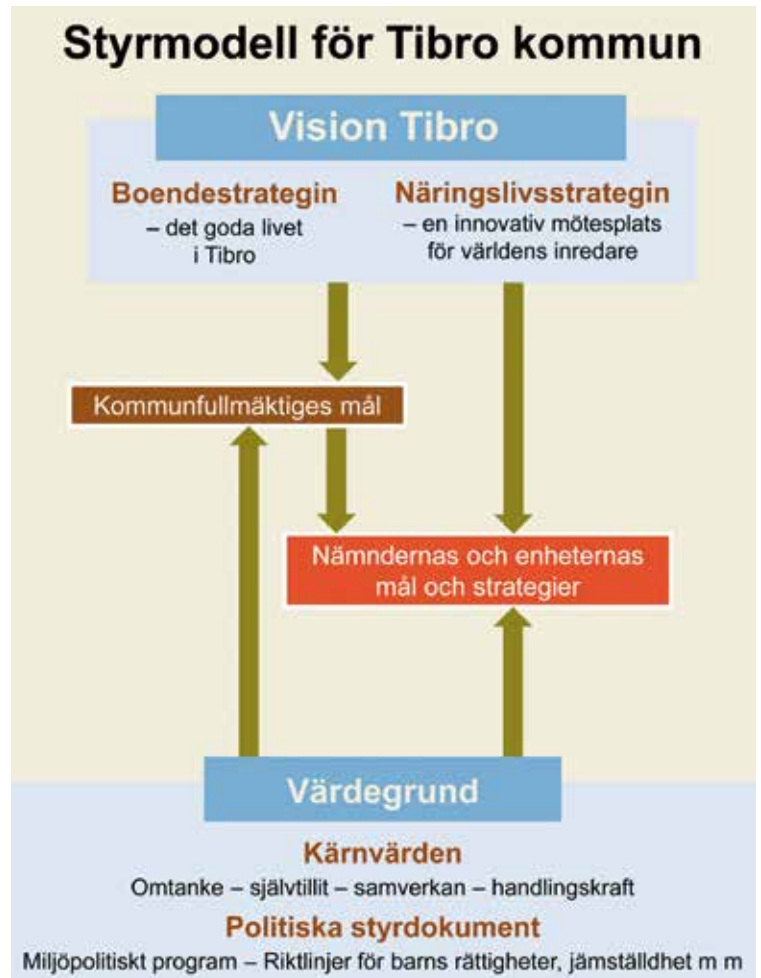
Redovisningen av kommunstyrelsens och nämndernas verksamheter i årsredovisningen utgår från de mål och strategier som kommunfullmäktige antagit. Måluppfyllelsen för varje mål bedöms i en skala från ett till fyra. Värderingen redovisas med olika antal av Tibros kommunvapen. Ju fler kommunvapen desto bättre har verksamheten uppnått sina mål.

Så här redovisas nivån på måluppfyllelsen:

- ☒ Målet är inte uppnått
- ☒☒ Målet är delvis uppnått
- ☒☒☒ Målet är i huvudsak uppnått
- ☒☒☒☒ Målet är uppnått

Gemensam värdegrund

Under perioden 2010–2012 genomförde Tibro kommun ett omfattande varumärkesarbete, som resulterade i en ny sammanhållen plattform för Tibro kommuns kommunikation, en



varumärkesplattform med en grafisk profil, en kommunikationsstrategi och en ny logotype. Inom ramen för varumärkesarbetet fastställdes Tibros gemensamma värderingar, vår värdegrund:

- **Jordnära och framtidsinriktad.** Vi vill utveckla det vi har och det vi kan.
- **Delaktighet och helhet.** Vi samverkar för att skapa förutsättningar för framtiden genom att tillsammans lyfta blicken och tillvarata våra möjligheter.
- **Äkthet, uppriktighet och ett väl utfört arbete.** Det vi gör, gör vi grundligt, hållbart och med stolthet.

Tibros värdegrund kan sammanfattas i fyra kärnvärden:

- Omtanke
- Självtillit
- Samverkan
- Handlingskraft

De strategier och riktlinjer som finns i Tibro kommuns politiska styrdokument ingår också som en del i kommunens gemensamma värdegrund. För att Tibro kommun ska uppfattas som trovärdig ska både uppsatta mål och all verksamhetsutveckling präglas av den gemensamma värdegrunden.

Tibros vision och värdegrund utgör ett samlat ramverk för all målstyrning i Tibro kommun.

Budgetförutsättningar

Omvärldsanalys

Befolkning

Sveriges Kommuner och Landsting, SKL, har under en längre tid visat på att efterfrågan på kommunala tjänster kommer att öka som en följd av den demografiska utvecklingen. Fokus har då framförallt varit på att en åldrande befolkning med de stora 1940-talskullarna i spetsen börjar kräva alltmer äldreomsorg och sjukvård. Detta samtidigt som andelen människor i yrkesverksam ålder minskar i befolkningen.

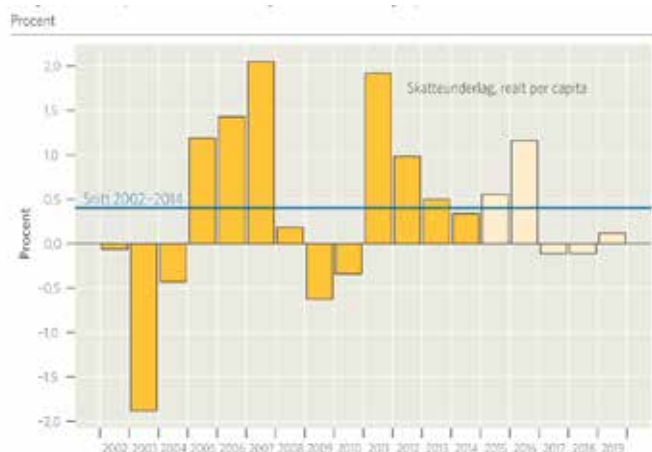
Den sedan 2012 ökande invandringen på grund av att människor i allt större utsträckning söker asyl i Sverige innebär att bilden av befolkningsutvecklingen förändras både på kort och lång sikt. De som söker asyl är oftast personer i yrkesverksam ålder eller barn och ungdomar. Av de asylsökande under de första tre kvartalen 2015 var nästan 40 % barn och ungdomar upp till 18 år. Effekten blir ett snabbt ökat behov av barnomsorg, grundskola, gymnasieskola och utbildning i Svenska för invandrare, SFI.

Av SKL:s ekonomirapport för oktober framgår det att den snabba behovsökningen av kommunala tjänster utmynnar i ett behov av att finansiera kostnader, som motsvarar ett skatteuttag på nästan två kronor i kommun- och landstingssektorn. Och det trots en förväntad stark utveckling på intäktssidan de närmaste åren. Sett på lite längre sikt innebär invandringen av relativt unga människor en möjlighet för Sverige eftersom det för med sig att andelen yrkesverksamma i befolkningen inte minskar så markant som den skulle ha gjort utan invandring. En nyckelfråga för Sverige blir därför att lyckas med integrationen av flyktingarna, så att dessa etablerar sig på arbetsmarknaden.

Investeringar

Kommunsektorns investeringar har de senaste åren ökat och den accelererande befolkningsutvecklingen innebär att det inte bara handlar om ett reinvesteringsbehov i till exempel verksamhetsfastigheter utan också nyinvesteringar. Enligt Statistiska Centralbyråns befolkningsprognos från maj 2015 förväntas Sveriges befolkning öka med 1,3 miljoner invånare från 2015 till 2027. Det innebär att befolkningen i Sverige växer lika mycket på 12 år som den gjorde under 40-årsperioden från 1960-talet till 2000-talet. Kommunernas investeringar kommer därför med all sannolikhet att fortsätta öka.

Diagram 1: Real procentuell förändring av skatteunderlaget per invånare och år



Källa: Statistiska centralbyrån, Skatteverket och SKL.

Konjunktur

Trots en måttlig tillväxt i omvärlden så utvecklas den svenska ekonomin starkt. Både för 2015 och 2016 bedömer SKL att BNP växer med över 3 %. Arbetslösheten väntas under 2016 minska ned till kring 6,5 %. Därefter planar konjunkturen ut något och arbetslösheten fortsätter minska men mer marginellt. Skatteunderlaget utvecklas starkt 2016 med en real ökning på över 1 % per invånare. Från 2017 ökar skatteunderlaget nominellt sett hyggligt men minskar realt per invånare i SKLs prognoser. En bidragande orsak till denna utveckling är ett ökat antal invånare med flyktingbakgrund och att dessa under ganska lång tid efter att de anlänt har ett lägre arbetskraftsdeltagande och högre arbetslöshet än utrikesfödda från samma länder med lång vistelsetid i Sverige.

Personalanalys

Arbetsgivarpolitik och personalfrågor

Tibro kommun vill genom sin personalpolitik vara en attraktiv arbetsgivare där medarbetare vill och kan göra skillnad för Tibros invånare.

Arbetsgivarpolitik och personalfrågor är en omfattande del av det kommunala uppdraget. Enligt kommunens vision ska kommunen bland annat verka för ett attraktivt Tibro med bra välfärdsservice för invånarna.

Engagerade, kompetenta och lyhörda medarbetare ger välfärdsservice med hög kvalitet till medborgare och besökare. Verksamhetsplanen delas in i följande områden; Ledarskap, medarbetarskap, strategisk kompetensförsörjning, lönebildning, arbetsmiljö och hälsa, jämställdhet samt mångfald.

Ledarskap

Genom ett tydligt och entusiasmerande ledarskap ökar förutsättningarna för engagerade medarbetare som känner delaktighet i verksamhetens utveckling.

Kommunens chefer ska erbjudas kontinuerlig ledarutveckling för att stärka och utveckla både det personliga ledarskapet och det formella chefskapet. Via ett kommungemensamt ledarutvecklingsprogram ska kommunens värdegrund aktualiseras och verksamhetsanpassas. "Vision Tibro" är en viktig grundsten i kommunens ledarutvecklingsprogram

I samverkan med kommunerna Hjo och Karlsborg ska utbildningen "Introduktion till ledarskap" genomföras. Utbildningen vänder sig till presumtiva blivande chefer. Programmet är en del av kommunens strategiska kompetensförsörjning med inriktning mot att vara en attraktiv arbetsgivare. Programmet ger ökade möjligheter till intern rörlighet.

Medarbetarskap

Tydliga förväntningar på medarbetarskapet där förutsättningar ges för personlig och professionell utveckling för medarbetarna bidrar till att göra Tibro kommun attraktiv som arbetsgivare. Ett led i att utveckla medarbetarskapet är att aktivt involvera medarbetarna då värdegrunden förankras och anpassas i respektive verksamhet. Värdegrundsarbetet ska utmynna i en "riktlinje för medarbetarskap" med syftet att nå en kommungemensam bild över arbetsgivarens förväntningar på medarbetarskap.

Strategisk kompetensförsörjning

För att långsiktigt kunna vara en attraktiv arbetsgivare krävs insatser för generations- och kompetensväxling. Den strategiska kompetensförsörjningen bidrar till att behålla kompetens och rekrytera ny kompetens i konkurrens med andra arbetsgivare. Kompetensförsörjningen ska säkerställa att verksamheten utvecklas i enlighet med de politiska målsättningarna. I samband med det årliga medarbetarsamtalet, som är en dialog mellan chef och medarbetare, upprättas den individuella utvecklingsplanen som ska ha en tydlig koppling till verksamhetens mål och utveckling.

Lönebildning

Enligt den kommunala sektorns centrala löneavtal ska lönebildning och lönesättning bidra till att arbetsgivaren når verksamhetens mål. Lönen ska stimulera till förbättringar av verksamhetens effektivitet, produktivitet och kvalitet. Lönen ska vara individuell, differentierad och bidra till att rekrytera ny samt behålla befintlig personal.

Lönekriterierna ska definieras i verksamheten och vara verksamhetsanpassade utifrån begreppen effektivitet, produktivitet och kvalitet. Löneprocessen ska vara känd av chefer och medarbetare i hela organisationen. Löneprocessen ska därmed aktivt förankras och bearbetas i arbetsgruppen t.ex. via arbetsplatsträffar.

Den aktiva lönepolitiken ska bidra till att besluta om riktade åtgärder för att förändra lönestrukturen i önskvärd riktning samt ge tydliga direktiv till en positiv individuell lönesättning.

Löneutrymmet är beroende av vad som framgår av centrala avtal samt av:

- Kommunens ekonomi
- Marknadssituationen (konkurrensen om arbetskraften)
- Det finansiella läget i landet

Arbetsmiljö och hälsa

Tibro kommun ska verka för att vara en hälsofrämjande kommun som stödjer chefer och medarbetare i att vara en hälsofrämjande arbetsplats. En hälsostrategisk arbetsgrupp arbetar fram kommungemensamma riktlinjer för det hälsofrämjande arbetet. Den hälsostrategiska arbetsgruppen ska också ge förslag på en långsiktig handlingsplan för arbetet med hälsoinspiratörer med utgångspunkt i verksamhetens behov.

Gemensamma rutiner och arbetssätt för det systematiska arbetsmiljöarbetet ska ses över och införas.

Arbetsmiljön ska präglas av dialog och delaktighet. Detta förutsätter en väl fungerande samverkan mellan chef, medarbetare och fackliga organisationer.

Individen ges möjlighet till inflytande och samverkan via dialog i det dagliga arbetet, på arbetsplatsträffar, i medarbetarsamtalet och lönesamtalet samt via sina fackliga representanter i samverkansgrupperna.

Jämställdhet och mångfald

Alla medarbetare ska behandlas likvärdigt oberoende av kön, ålder, etnisk tillhörighet, religion/trosuppfattning, sexuell läggning och funktionshinder. Kommunens mångfalds- och jämställdhetsplan ska följas upp. Genom ett aktivt jämställdhets- och mångfaldsarbete förbättras kommunens möjlighet att attrahera, rekrytera, utveckla och behålla god kompetens.

Ekonomisk analys

Resultat

Budgeterat resultat är 12 mkr, vilket motsvarar 2,1 % av skatter och statsbidrag. I budgetarbetet har kommunen de tre senaste åren haft som mål att stegvis höja resultatnivån upp till 2 % av skatter och statsbidrag, vilket är en nivå som mer uthålligt klarar normala investeringsnivåer.

Att resultatet höjts med 3 mkr jämfört med budget 2015 hänger till stor del samman med ändrade redovisningsregler avseende gränsdragning mellan drift och investering. 2,5 mkr som avser planerat underhåll på kommunens fastigheter har förts över till investeringsbudgeten.

Trots ett lägre budgeterat resultat har Tibro kommun de senaste åren haft resultat som levt upp till 2 %-nivån. Orsakerna till detta är främst att avkastningen på kommunens placerade medel varit hög och att olika engångsintäkter, främst återbetalningar av sjukförsäkringspremier från AFA försäkring, bidragit till att höja resultatet. Inför 2016 ser utsikterna till betydande överskott från sådana poster sämre ut, bland annat med hänsyn till ränteläge och signaler om att inga mer återbetalningar kommer ske från AFA försäkring. Dock håller kommunen på att se över sin kapitalförvaltning och eventuellt kan förändringar kring kommunens placerade medel innebära obudgeterade realisationsvinster under 2016.

Konjunktur, skatteunderlag och kommunal utjämning

Trots en måttlig tillväxt i omvärlden utvecklas den svenska ekonomin väl på grund av en stark inhemsk efterfrågan. BNP väntas 2016 öka med över 3 % och arbetslösheten sjunker ner mot

6,5 %. Sysselsättningsökningen och växande pensionsinkomster gör att skatteunderlagstillväxten accelererar 2016. I budgeten har skatteintäkterna beräknats enligt Sveriges Kommuner och Landstings, SKL:s, bedömning i oktober. Enligt bedömningen växer skatteunderlaget starkt under 2016, men ökningstakten avtar från andra halvan av 2016 då Sverige når konjunkturell balans. 2016 väntas skatteunderlaget enligt SKL växa med 5,4 % och de två följande åren med cirka 4,5 %. Den samhällsekonomiska utvecklingen 2017–2019 är enligt SKL osäkrare men den bedömning man gör är att tillväxttakten avtar och att räntorna stiger samtidigt som sysselsättningsökningen blir lägre och arbetslösheten stagnerar. Prisökningar i kommunsektorn och ett ökat antal nya invånare med lägre arbetskraftsdeltagande gör att skatteunderlaget i reala termer minskar per invånare 2017–2019.

I kostnadsutjämningsgången går kommunen preliminärt från en avgift på 5,5 mkr till att få ett marginellt bidrag, då Tibro i princip ligger på det vägda riksgenomsnittet strukturkostnadsmissigt. Det är i delmodellerna för grundskola, gymnasieskola och äldreomsorg som kommunens så kallade strukturkostnad ökar relativt riket med totalt 7,6 mkr. I delmodellerna förskola och individ- och familjeomsorg minskar den på motsvarande sätt med 1,9 mkr. Totalt sett är kommunen bidragsgivare i de flesta delmodellerna. Det är delmodellen för äldreomsorgen, med ett bidrag på 16,6 mkr, som gör att kommunen hamnar kring +/- 0 i kostnadsutjämningsystemet. I det separata LSS-utjämningsystemet väntas kommunens bidrag öka med 0,4 mkr jämfört med 2015.

Kommunens samlade intäkter från skatter och statsbidrag budgeteras till 573,3 mkr. Det är en ökning med 26 mkr eller 4,8 % jämfört med budget 2015. I summan ingår cirka 2,5 mkr som kompensation för den höjning av arbetsgivareavgifterna för

| Ramar och resultat – härledningstabell | Budget 2015 | Uppräkning 2,5 % | Justeringar | Tillägg | Budget 2016 |
|--|-----------------|------------------|---------------|----------------|-----------------|
| Kommunfullmäktige och kommunstyrelsen | -40 250 | -1 003 | -122 | - 1 175 | -42 550 |
| Barn- och utbildningsnämnden | -235 400 | -5 885 | -265 | -7 000 | -248 550 |
| Byggnads- och trafiknämnden | -3 100 | -78 | 3 | 0 | -3 175 |
| Kultur- och fritidsnämnden | -21 350 | -529 | 254 | 0 | -21 625 |
| Samhällsbyggnadsnämnden | -41 250 | -489 | 6 964 | 0 | -34 775 |
| Socialnämnden | -210 000 | -5 250 | 25 | | -215 225 |
| Kollektivtrafiknämnden | -1 575 | -25 | | | -1 600 |
| Finansförvaltningen | 9 475 | | -6 550 | -1 250 | - 1 675 |
| Verksamheternas nettokostnad | -543 450 | -13 259 | 309 | - 9 425 | -565 825 |
| Skatteintäkter och generella statsbidrag | 547 275 | | 26 050 | | 573 325 |
| Finansnetto | 5 175 | | -675 | | 4 500 |
| Årets resultat | 9 000 | - 13 259 | 25 684 | - 9 425 | 12 000 |

ungdomar som staten genomför stegvis 2015–2016. Budgeten baseras på 10 940 invånare per den 1/11-2015. Befolkningssiffran har stämts av med invånarregistret strax innan brytdatumet. Jämfört med budget 2015 innebär detta en ökning med cirka 100 invånare under 2015. Varje invånare motsvarar 47 tkr i intäkter från skatter och statsbidrag. Så i den stora ökningen av skatteintäkter mellan 2015 och 2016 är 4,7 mkr hänförliga till den ökade befolkningen.

Ramfördelning

Utgångspunkten vid fördelningen av driftbudgetramar till nämnderna har varit 2015 års budget justerad för engångsanslag 2015. Samtliga nämnders har fått 2015 års budget uppräknad med 2,5 % för löne- och prisutveckling. Denna tilldelning motsvarar 13,2 mkr.

Barn- och utbildningsnämnden har prioriterats i ramtilldelningen och har utöver kompensationen ovan erhållit 7,0 mkr i ökad ram. Fler barn och ungdomar till följd av befolkningsökningen innebär att behovet av barnomsorg, grundskola och även gymnasieskola ökar.

Utöver att 2,5 mkr för planerat fastighetsunderhåll har förts från driftbudgeten till investeringsbudgeten har drygt 0,5 mkr av de ökade skatteintäkterna använts till att höja det budgeterade resultatet.

Investeringar

Tibro kommun är efter en period av relativt låga investeringsnivåer på väg in i en period med flera större investeringar. Ett nytt äldreboende som ska ersätta det befintliga boendet på Fredsgatan är på väg att byggas av kommunens bostadsbolag Tibrobyggen. Denna investering förväntas inte medföra några stora driftskostnadsförändringar för kommunen.

I kommunens investeringsplan är det första större projektet en ny förskola med fem eller sex avdelningar. 35 mkr är budgeterade för detta ändamål och förskolan kan förhoppningsvis tas i bruk under våren 2017. Samtidigt pågår ett skollokalsprojekt som kommunen i nuläget avsatt 250 mkr till under 2017-2018.

Ekonomiska nyckeltal

Tibro kommun har tidigare budgeterat så att i princip alla intäkter från skatter och statsbidrag delats ut till verksamheterna. Det budgeterade resultatet har till stor del kommit från det positiva finansnetto som genererats från de cirka 164 mkr (marknadsvärde 15-09-30) som finns placerade i värdepapper. I arbetet med att successivt höja kommunens resultat har nu verksamheternas nettokostnadsandel av skatter och statsbidrag i budget 2015 sjunkit till 98,7 %.

Det budgeterade finansnettot motsvarar 0,8 % av skatter och statsbidrag. Resultatet (12 mkr) motsvarar därmed 2,1 % av skatter och statsbidrag.

De dryga 29 mkr som resultat och avskrivningar motsvarar i tillförd likviditet 2016 räcker inte till att finansiera investeringarna (55,5 mkr). I och med att investeringarna de kommande åren inte kommer att kunna självfinansieras kommer soliditeten att sjunka från dagens 70 % (Bokslut 2014). Snittet i riket för kommunernas soliditet (exklusive ansvarsförbindelsen för pensioner) ligger kring 50 %. Soliditeten visar att Tibro kommuns ekonomi i grunden är mycket stark.

Balanskrav och ekonomiska mål

| Måluppfyllelse av finansiella mål | Mål | Budget 2016 | Uppnås |
|---|-----|-------------|--------|
| Årets resultat (mkr) | 6,0 | 12,0 | Ja |
| Investeringar självfinansieras (%) | 100 | 53 | Nej |
| Avgiftsfinansierad verksamhet ska minst ge nollresultat (mkr) | 0 | 0 | Ja |

Tibro kommun har tre finansiella mål som gäller resultatnivå, självfinansiering av investeringar samt att den avgiftsfinansierade verksamheten ska uppvisa överskott eller 0-resultat. I budgeten uppnås två av tre mål för 2016, vilket också gäller 2017 och 2018. Under dessa år kommer målet om självfinansiering av investeringar inte att nås på grund av av höga investeringskostnader i skollokaler. Målet bör omformuleras så att det omfattar ett längre tidsperspektiv.

Kommunen uppfyller i budgeten balanskravet då det inte ingår några poster, till exempel realisationsvinster, som ska räknas av från resultatet.

Kommunfullmäktiges mål

Mål 1: Stärka Tibro som en attraktiv kommun för invånare och besökare

Tibro kommun vill erbjuda spännande mötesplatser med trygghet, närhet, enkelhet och mångfald samt en välfärdsservice av hög kvalitet som gör att fler människor trivs och vill bo i Tibro.

Fullmäktiges beslutade strategier:

- Skapa en trygg hemvist där mångfald är en tillgång
- Verka för en hållbar tillväxt ur ekonomiska, sociala och miljömässiga aspekter
- Skapa förutsättningar för livslångt lärande för alla Tibrobor
- Fortsätta utveckla våra mötesplatser

Tibro kommun samverkar i nätverk kring mångkultur och har de senaste åren gjort särskilda satsningar för arbetslösa ungdomar och utrikesfödda. Under 2015 infördes ett nytt, kommunövergripande arbetssätt för integration i kommunen. En tjänst som integrationsutvecklare inrättades och det fastställdes att integrationsarbetet ska bedrivas utifrån ett socioekonomiskt perspektiv.

Under 2015 har flera satsningar med fokus på integration och mångfald dragits igång:

- Skattegårdsprojektet, som handlar om att ta vara på goda krafter, sätta in resurser på plats och jobba med metodutveckling som minskar utanförskap i Skattegården, som är ett av de bostadsområden där många nyanlända bor i Tibro.
- Kulturvän Tibro, som ska bidra till att nyanlända får kontakt med personer som redan bor i Tibro på ett sätt som främjar integration och ömsesidig förståelse mellan människor från olika kulturer.
- Samhällsorientering, SO, för unga som ska bidra till att ungdomarna som studerar på Fågelviksgymnasiets språkintruktionsprogram får en djupare förståelse för hur det svenska samhället fungerar.

Integrationsinsatserna, som är av central betydelse för att skapa en hållbar tillväxt, kommer att fortsätta under 2016.

Tibro kommun försöker också bidra till en tillväxt som är hållbar ur ekonomisk, social och miljömässig synvinkel genom att:

- ha en god framförhållning när det gäller underhåll och utveckling av gator, vägar och andra offentliga miljöer.
- ha en offensiv hållning när det gäller handläggning av ärenden och framtagande av planer, som underlättar bostadsbyggnation och näringsverksamhet.
- satsa målmedvetet på att använda en allt större andel närproducerade råvaror i matproduktionen på skolor, förskolor och äldreboenden.
- tillämpa hälsofrämjande och sjukdomsförebyggande metoder i de kommunala verksamheterna.

Förstudien om framtidens skollokaler, som påbörjades under 2015, spelar också en viktig roll i arbetet med att få till stånd en hållbar utveckling i Tibro. Förstudien, som väntas vara klar vid årsskiftet 2015-16, utgör dessutom en viktig grund i arbetet med att skapa förutsättningar för ett livslångt lärande för alla



En satsning på att lyfta fram Tibro som idrottskommun med fokus på kommunens alla idrottsprofiler invigdes av kommunalrådet Rolf Eriksson i ishallen den 16 oktober 2015. Vid invigningen manifesterades Viktoria Helgessons och Anton Strålmans idrottsprestationer på vepor och i ett litet utställningsskåp. Viktoria medverkade vid invigningsceremonin. Foto: Christina Froh

Tibrobor. Den ska ge goda villkor för barn och elevers lärande och på så sätt stärka Tibro som en attraktiv kommun. Följande insatser kommer också att förbättra möjligheterna till ett livslångt lärande:

- Beslut har tagits om nybyggnation av en förskola med fem avdelningar, varav en förskoleavdelning har öppnats i tillfälliga lokaler våren 2015.
- Den ökade digitaliseringen av förskola och skola, som involverar vårdnadshavare och ger förutsättningar för en utökad kommunikation och delaktighet i barns och elevers lärande.
- Den pågående utredningen gällande ett utvecklat lärcentrum för vuxna.

Tibro kommun har i flera år arbetat målmedvetet med att utveckla besöksnäringen och skapa nya mötesplatser i samarbete med närings- och föreningslivet. Det arbetet fortsätter med oförminskad kraft under 2016, då en långsiktig strategi för att få fler besökare till Tibro ska tas fram. Bland de planerade projekten kan nämnas:

- Fortsatt utveckling av Tibro kommuns besöks- och medborgarservice.
- Förverkligandet av en permanent scen på Ånapan.
- Utveckling av Mini-Zoo, som är ett av kommunens största besöksmål.
- Fortsatt utveckling av Inrediakonceptet med Inrediahuset som nav.
- Fortsatt utveckling av kommunens fritidsområden, med särskilt fokus på Rankås fritidsområde.

- En utveckling av Framtidens bibliotek till ett kultur- och mötescentrum med hög attraktionskraft och tydliga estetiska kvaliteter.
- Fortsatt satsning på att etablera mötesplatser som tilltalar anhöriga inom socialtjänstens alla områden.

Bland övriga insatser som planeras genomföras för att stärka och presentera Tibro som en attraktiv kommun kan nämnas den ökade satsningen på att lyfta fram Tibro som idrottskommun med fokus på Tibros idrottsprofiler, färdigställandet av digitala välkomsttavlor vid Tibros infarter och planerna på att anpassa äldreomsorgens verksamhetens öppettider efter behov och efterfrågan. Vidare kommer ett strategiskt arbete med att stärka varumärket Tibro – Sveriges möbelcentrum att påbörjas.

Förväntat resultat:

- Nöjdare och stoltare Tibrobor
- Tibro har tagit ytterligare steg mot att uppnå de lokala miljömålen
- Tibros placering i SKL:s öppna jämförelser för grundskolan förbättras
- Tydligare struktur i arbetet med vuxnas lärande
- Insatser som motverkar utanförskap genomförs
- Insatser som stödjer barns och ungas möjligheter till hälsosamma levnadsvanor genomförs

- Fortsatt utveckling av intressanta områden och mötesplatser i Tibro
- Fler besökare till Tibro

Måluppföljning

Det förväntade resultatet ska följas upp med hjälp av följande mätetal:

- Nedan angivna nyckeltal i SCB:s medborgarundersökningar 2015 och 2017:
 - Hur bedömer medborgarna kommunen som en plats att leva och bo på?
 - Kan du rekommendera vänner och bekanta att flytta till Tibro?
- Ett nytt miljöpolitiskt program har antagits.
- Förbättrat resultat för grundskolan i SKL:s öppna jämförelser
- En plan för utveckling av kommunens lärcentrum för vuxna har antagits
- Uppföljning av genomförda integrationsinsatser
- Uppföljning av genomförda folkhälsoinsatser
- Uppföljning av genomförda besöksutvecklingsprojekt
- Antalet besökare till kommunens olika mötesplatser: Inredia, Mini-Zoo, Ånaplan, Äldrecentrum och Britt-gårdshallen.

Mål 2: Bidra till ett kreativt och nyskapande näringsliv

Tibro kommun arbetar för att stödja en konkurrenskraftig handel och en positiv utveckling för näringslivet i Tibro. Detta innebär bland annat målmedvetna satsningar för att motverka ungdomsarbetslöshet och utanförskap liksom att driva ett antal företagsnätverk inom olika branscher.

Fullmäktiges beslutade strategi:

- Bidra till ett inkluderande, hållbart och nyskapande näringsliv

Kommunen ska genom Tillväxt Tibro vara en offensiv aktör för en positiv utveckling i Tibro och en långsiktig garant för hållbar tillväxt i Tibro i samklang med regionens strategi för tillväxt och utveckling 2020. Fokus läggs på att företagsklimatet ska förbättras genom att fler företag startas i Tibro, 60 planerade nätverks-träffar genomförs under året samt 50 planerade företagsbesök genomförs av politiker och tjänstemän. Under 2016 ska samarbetet med Nyföretagarcentrum utvecklas och kommunen ska delta i ett antal etableringsfrämjande aktiviteter.

De planerade satsningarna på att utveckla Tibro som besöks- och evenemangsort, det strategiska integrationsarbetet och den pågående strategiska satsningen på att få fler unga i arbete genomförs givetvis också i syfte att stärka det lokala näringslivet och säkra tillgången på kompetent arbetskraft. Under 2016 planeras ett antal handelsstärkande evenemang genomföras.

Det strukturerade utbytet mellan Tibros barn- och utbildningsverksamhet och Tibros företag som inleddes 2014 fortsätter. Den nya förskolan Återbruket har inlett sitt arbete med att knyta fler företag till den pedagogiska profilen "Kreativ återanvändning", där förskolan återanvänder företagens "spillmaterial" i en kreativ

pedagogik. Två ortsråd har också genomförts under våren 2015 för att knyta företag och enskilda skolor/arbetslag närmare varandra och jobba tillsammans i olika former. Meningen är att ortsråd ska genomföras även under 2016.

Förväntat resultat

- Bibehålla en hög näringslivsranking
- Fler nya företag etablerar sig i Tibro
- En större andel av unga och utrikesfödda får anställning eller startar egna företag

Måluppföljning

Det förväntade resultatet ska följas upp med hjälp av följande mätetal:

- Företagarnas näringslivsranking samt Handelsns utvecklingsråds Handelsindex
- Antalet nätverksträffar och företagsbesök
- Antalet nya företag som etablerat sig i Tibro
- Andelen unga och utrikesfödda i arbete

Nämndernas verksamhet och budget

Kommunstyrelsen



Under 2016 ska arbetet med kommunens integration av nyanlända utrikesfödda utvecklas. Bilden är från arrangemanget Tillsammans städar vi Tibro, då nyanlända och etablerade Tibrobor ägnade några timmar åt att städa Tibro centrum tillsammans. Bakom initiativet stod föreningen Nya svenskar i Skaraborg. Foto: Christina Froh

Verksamhet

Kommunstyrelsen har två prioriterade mål 2016:

- Utveckla arbetet med integration av nyanlända och befintliga invånare i Tibro kommun
- Att ta Vision Tibro till nästa nivå

Mål 1 – Utveckla arbetet med integration av nyanlända och befintliga invånare i Tibro kommun

Integrationsfrågan är en kommungemensam fråga av stor strategisk betydelse som har sin grund i Vision Tibro och strategin om den goda boendekommunen. Motivet med målet är att vi vill bidra till ett samhälle med god beredskap att ta emot nya invånare. Trycket på kommunens integrationsverksamhet har ökat det senaste året och eftersom ett helt nytt kommunövergripande arbetssätt har införts gäller det nu att hålla fokus och fortsätta utveckla detta arbete.

Det nya kommunövergripande integrationsarbetet leds av kommunens integrationsutvecklare och integrationsgruppen med verksamhetsledande representanter från samtliga förvaltningar är en viktig kugge i det. Det socioekonomiska perspektivet är vägledande för arbetet.

2015 antogs en integrationsstrategi. Under 2016 blir det viktigt att göra strategin känd i den kommunala organisationen. För att göra detta kommer bland annat nätverksträffar och workshops att genomföras. Under 2016 är uppdraget att ta fram en handlingsplan som är kopplad till strategin. Handlingsplanen kommer att omfatta mätbara mål och åtgärder.

Under 2016 ska även kommunens interna ledtider avseende nyanlända effektiviseras. En kartläggning av de interna processerna behöver därmed göras för att identifiera förbättringsområden.

För att främja den sociala integrationen och skapa förutsättningar för möten mellan nyanlända och etablerade Tibrobor driver Tibro

kommun projektet Kulturvän Tibro under perioden 2015-09-01–2016-12-31. Projektet genomförs tillsammans med föreningar, trossamfund och studieförbund. Inom ramen för det kommer nyanlända och etablerade Tibrobor ges möjlighet att matchas med varandra för att etablera nya vänskapsförhållanden, utbyta kunskap och erfarenheter och lära känna varandras kulturer.

Måluppföljning

Följande mätetal kommer att användas för att följa upp det prioriterade målet om utvecklad integration:

- Nätverksträffar och workshops med kommunens nämnder och förvaltningar har genomförts i syfte att göra integrationsstrategin känd inom den kommunala organisationen.
- En handlingsplan med mätbara mål kopplad till integrationsstrategin är framtagen.
- Kommunens olika förvaltningar är involverade i integrationsarbetet.
- Följande ledtider i etableringsprocessen har kortats:
 - Tid från ansökan till antagning till skola och SFI
 - Tid med behov av försörjningsstöd i avvaktan på etableringsersättning från Arbetsförmedlingen
- 40 nyanlända har matchats med etablerade Tibrobor.

Mål 2 – Att ta Vision Tibro till nästa nivå

Motivet för kommunstyrelsens andra prioriterade mål är att kommunen under 2016 ska flytta fram positionerna i det viktiga visionsarbetet.

Tibro ska ta ytterligare steg mot att vara en attraktiv boendekommun med bra välfärdsservice och kommunens medarbetare ska göras mer medvetna om Tibros värdegrund och de tio prioriterade, visionsbärande insatsområdena som fastställdes 2013.

Under 2015 startade ett strategiskt arbete kring hur Tibro kommun ska arbeta med kommunikation och bemötande av kommunmedborgare utifrån ett värdegrundsperspektiv. 2016 ska det strategiarbetet slutföras och införandet av nya arbetssätt och rutiner påbörjas. En ny kundmottagning med ett antal infopoints på platser där invånare och besökare finns ligger i planen. Som ett led i det här arbetet kommer även nya riktlinjer för ledarskap och medarbetarskap att arbetas fram och implementeras.

Måluppföljning

Det förväntade resultatet av det visions- och värdegrundsbaserade arbetet är att förväntningarna på chefer och medarbetare tydliggörs samt att medarbetarna känner sig delaktiga i visions- och värdegrundsarbetet och inser betydelsen av ett genomtänkt bemötande såväl internt och externt.

Medarbetarsamtalet är ett viktigt forum där chef och medarbetaren får en gemensam bild av förväntningar på medarbetarskap och ledarskap utifrån värdegrunden. Värdegrunden och riktlinjerna för medarbetarskap respektive ledarskap kommer att arbetas in i den kommungemensamma mallen för medarbetarsamtal.

Alla medarbetare ska känna sig välkomna till arbetsgivaren Tibro kommun. Det första intrycket av kommunen är viktigt för att framåt känna trivsel och arbetsglädje. En rutin för introduktion av

nyanställda ska arbetas fram. Rutinen ska ge en vägledning för respektive chef som är ytterst ansvarig för introduktionen. Introduktionsrutinen med tillhörande checklista ska publiceras digitalt i kommunens personalhandbok, så att den blir synlig och lättillgänglig.

Följande mätetal kommer att användas för att följa upp detta prioriterade mål:

- Nya riktlinjer för ledarskap och medarbetarskap är utarbetade.
- Verksamhetsanpassade handlingsplaner för implementeringen av kommunens värdegrund är framtagna.
- Medarbetarna upplevelse av delaktighet i visions- och värdegrundsarbetet kartläggs i en medarbetarenkät.
- Ledarskaps- och medarbetarskapskontrakt är framtagna.
- En ny mall för medarbetarsamtal är fastställd.
- En ny rutin för introduktion av nyanställda är färdigställd.

Ekonomi

| Kommunstyrelse Nettokostnader, Tkr | Bokslut 2014 | Budget 2015 | Budget 2016 |
|---------------------------------------|---------------|---------------|---------------|
| Kommunfullmäktige | 2 438 | 2 350 | 2 650 |
| Kommunstyrelsen | 16 463 | 11 060 | 12 150 |
| Kommunledningskontoret | 26 684 | 26 840 | 27 750 |
| varav Kommunledning | 14 803 | 13 430 | 13 955 |
| varav IT- och informationsenheten | 6 664 | 6 180 | 6 495 |
| varav Tillväxt Tibro | 1 712 | 4 020 | 4 060 |
| varav Tibro Training Centre, TTC | 392 | 0 | 0 |
| varav Arbetsmarknadsenheten | 3 113 | 3 210 | 3 240 |
| Summa | 46 015 | 40 250 | 42 550 |

I budget 2016 avgår engångsanslaget avseende utbildning av nya politiker om 100 000 kronor. Vidare tillförs medel som bland annat är avsedda för utökning av anslaget "KS oförutsett" med 300 000 kronor, höjd avgift till Räddningstjänsten Östra Skaraborg, RÖS, om 200 000 kronor, ökad medfinansiering till Samordningsförbundet Östra Skaraborg och Skaraborgs kommunalförbund om cirka 150 000 kronor, en utökning av anslaget till Överförmyndarverksamheten om 250 000 kronor samt införande av en central lönepott om 200 000 kronor.

IT- och informationsenheten får inför 2016 300 000 i kompensation för ökande kapitalkostnader på grund av helårseffekten av 2015 års investeringar i ny IT-plattform samt utbyggnad av det trådlösa nätverket i kommunens grundskolor.

Inom kommunledningskontoret görs inför 2016 en generell besparing för att kunna utöka den administrativa chefens tjänst från halvtid till heltid.

| Budgetram 2016 – Härledning | Belopp Tkr |
|--|---------------|
| Budget 2015 | 40 250 |
| Lön- och prisutveckling (+2,5 %) | 1 003 |
| Avgår engångsanslag Utbildning nya politiker | -100 |
| Förändringar/tillskott | 1 175 |
| Kompensation kapitaltjänst | 300 |
| Justering internränta | -80 |
| Avrundning | 2 |
| Budget 2016 | 42 550 |

Barn- och utbildningsnämnden

Verksamhet

Skolan står fortsatt inför omfattande utmaningar och förändringar, såväl pedagogiska som organisatoriska. Detta ställer krav på god pedagogisk kompetens hos personalen men också goda strukturella förutsättningar, såsom framförallt ändamålsenliga lokaler och väl fungerande IT-stöd/struktur.

Barn- och utbildningsnämndens prioriterade mål för 2016 är:

- Utveckla de strukturella förutsättningarna i förskolans verksamhet
- Utveckla verksamheten i grundskolan utifrån varje elevs behov
- Öka antalet sökande till Fågelviksgymnasiet.

Undervisningsgrupperna inom grundskolan är i nuläget stora och i olika grad är lokalerna inte anpassade för det pedagogiska uppdraget. Den nuvarande situationen försvårar mottagandet av inflyttande elever. Antalet elever till förberedelsegrupper (7-11 år) och klasser (12-15 år) förväntas öka ytterligare. Behovet av insatser för elever i behov av särskilt stöd inom grundskolan är fortsatt stort.

Fågelviksgymnasiet genomgår en fortsatt strukturell anpassning med anledning av minskade elevkullar och minskat söktryck. Introduktionsprogrammet är nu det största programmet på Fågelviksgymnasiet och antalet elever som är i behov av stöd, främst i matematik, är fortsatt stort.

Vid vuxenutbildningen har antalet elever vid svenska för invandrade (SFI) ökat. Dessutom har en ökad andel av eleverna i gymnasial vuxenutbildning deltidsarbete eller föräldraledighet. Detta ställer höga krav på hur undervisningen utformas, vilket har föranlett ett utvecklingsarbete kring detta.

Mål 1 – Utveckla de strukturella förutsättningarna i förskolans verksamhet

Lokalerna ska vara anpassade till barnens och personalens behov och utifrån krav och riktlinjer i förskolans styrdokument. Både barn och personal ska uppleva att de har en god arbetsmiljö. Antalet barn per förskoleavdelning ska inte överstiga rikssnittet.

Åtgärder för måluppfyllelse:

- En arbetsgrupp med representanter för Barn & Utbildning, Samhällsbyggnad och fackliga företrädare planerar utformningen av en ny förskola med fem-sex avdelningar, som väntas kunna tas i bruk i slutet av 2017. Parallellt med detta sker ett arbete med att få fram acceptabla, tillfälliga lokaler, som kan användas under byggtiden.
- En översyn av förskolans lokalbehov och äldre förskolor kommer att göras både när de tillfälliga förskolelokalerna och den nya förskolan tagits i bruk.

Måluppföljning

Följande mätetal kommer att användas för att följa upp det prioriterade målet om utvecklade strukturella förutsättningar i förskolans verksamhet:

- Antalet elever per förskoleavdelning

Mål 2 – Utveckla verksamheten i grundskolan utifrån varje elevs behov och förutsättningar

En ny barn- och elevhälsoorganisation förväntas träda i kraft 2016. Det övergripande målet med förändringen är att öka kvaliteten på de tidiga insatserna. Vissa vakanta tjänster såsom skolpsykolog, specialpedagoger, speciallärare och resurslärare avses tillsättas under 2016.

Samarbetet mellan de olika skolenheterna kring elevers kunskaper och färdigheter ska utökas. Arbetet med att utveckla undervisningen i matematik och svenska/svenska som andraspråk ska fortsätta och rutiner för överlämning, bedömning och uppföljning ses över så att andelen godkända elever på de nationella proven (svenska/svenska som andraspråk och matematik) i årskurs 3, 6 och 9 ökar. Dessa insatser ska även bidra till att andelen behöriga elever till nationellt program i gymnasieskolan ökar.

Åtgärder för måluppfyllelse:

- Fortsätta det påbörjade arbetet med att se över överlämningsrutiner mellan förskola och förskoleklass/fritidshem.
- Efter Matematiklyftet, som avslutades 2015, kommer utvecklingen av matematikundervisningen ske utifrån ett kommunövergripande perspektiv där innevarande plan för elever i grundskoleålder kopplas samman med utvecklingsinsatser i förskola och gymnasieskola.
- Tibro kommun deltar från hösten 2015 i "Läsllyftet" med personal från förskoleklass, grundskola och grundsärskola. Förvaltningen avsätter egna medel för att det ska finnas en handledare på varje grundskola.
- Satsningen på att modernisera och digitalisera undervisning löper vidare och enligt plan ska alla elever i grundskolan ha tillgång till en egen iPad hösten 2016. All personal och alla elever har från hösten 2015 tillgång till Office 365 och InfoMentor, en lärplattform för kommunikation mellan lärare, elever och föräldrar.
- Andelen behöriga lärare ökas både genom att pedagoger med "rätt" behörighet anställs och genom att fler lärare kompletterar sin grundutbildning via "Lärlärflytet".

Måluppföljning

Följande mätetal kommer att användas för att följa upp det prioriterade målet om att utveckla verksamheten i grundskolan utifrån varje elevs behov och förutsättningar.

- En ny barn- och elevhälsoorganisation har införts.

Andel elever som nått målen åk 9 (%)

| Skola | 2013 | 2014 | 2015 |
|------------|------|------|------|
| Nyboskolan | 83 % | 79 % | 76 % |

Andel elever som nått målen i åk 9 (%)

| Ämne | 2013 | 2014 | 2015 |
|---------------------------------------|------|------|------|
| Svenska/ Svenska som andraspråk | 95 % | 89 % | 93 % |
| Matematik | 87 % | 74 % | 86 % |
| Engelska | 91 % | 89 % | 91 % |

- Rutinerna för överlämning mellan förskola och förskoleklass/fritidshem har förbättrats.
- Andel godkända elever på nationella prov i svenska/svenska som andraspråk och matematik i årskurs 3, 6 och 9
- Andel behöriga elever till nationellt program i gymnasieskolan.

Mål 3 – Öka antalet sökande till Fågelviksgymnasiet

Antalet elever som söker Fågelviksgymnasiet har minskat de senaste åren. Under 2015–16 vidtas åtgärder för att få fler Tibroungdomar att välja ett nationellt program på Fågelvik.

Åtgärder för måluppfyllelse:

- En kommunikatör som ska leda och utveckla arbetet med att marknadsföra Fågelviksgymnasiets nationella program har projektanställts på halvtid.
- Ekonomiprogrammet finns återigen med i skolans utbud av nationella program.

Måluppföljning

Följande mätetal kommer att användas för att följa upp det prioriterade målet om att öka antalet sökande till Fågelviksgymnasiet:

- Andelen Tibroelever som väljer nationellt program på Fågelviksgymnasiet.
- Minst 12 elever ska ha sökt det naturvetenskapliga programmet och Ekonomiprogrammet inför läsåret 2016/2017.

Under 2016 kommer även organisationen och den pedagogiska arbetsmodellen på Fågelviksgymnasiets introduktionsprogram att utvecklas, eftersom antalet elever ökat kraftigt inom detta program.

En ny distansstudiemodell vid vuxenutbildningen kommer också att införas under läsåret 2015/16 för att anpassa undervisningen till de studerandes olika förutsättningar.

Ekonomi

| Barn- och utbildningsnämnden Nettokostnader, Tkr | Bokslut 2014 | Budget 2015 | Budget 2016 |
|---|----------------|----------------|----------------|
| Nämnd och gemensamma resurser | 10 960 | 14 550 | * |
| Förskola | 52 939 | 58 180 | * |
| Grundskola | 107 736 | 113 278 | * |
| Gymnasieskola | 46 504 | 42 022 | * |
| Vuxenutbildning | 4 413 | 7 370 | * |
| Summa | 222 552 | 235 400 | 248 550 |

* Vid tryckningen av budgetdokumentet var inte detaljfördelningen i BUN:s budget fastställd.

Efterfrågan på platser inom förskolan och skolbarnomsorgen är fortsatt hög. Ökade resurser behövs därför för att starta fler förskoleavdelningar för att kunna erbjuda plats inom fyra månader. Beslut har fattats i kommunfullmäktige om nybyggnation av en förskola med fem avdelningar.

Inom grundskolan råder det brist på ändamålsenliga undervisningslokaler för att kunna tillgodose befintliga och nyinflyttade elevers utbildning. Därför finns det behov av ny-/ombyggnation av skolans lokaler. Det innebär också att fler lärare måste anställas och fler klasser skapas. Samtidigt som det är färre elever i gymnasieåldern väljer fler av Tibroeleverna att studera på annan ort. Det leder till ökade kostnader för gymnasieskolan i Tibro.

| Budgetram 2016 – Härledning | Belopp Tkr |
|----------------------------------|----------------|
| Budget 2015 | 235 400 |
| Lön- och prisutveckling (+2,5 %) | 5 885 |
| Tillskott | 7 000 |
| Tillskott matematiksatsning | 275 |
| Justering internränta | -31 |
| Avrundning | 21 |
| Budget 2016 | 248 550 |

Socialnämnden

Verksamhet

Socialnämnden redovisar två mål i sin verksamhetsplan.

Mål 1 – Ökad kvalitet på demensomvårdnaden för de demenssjuka i Tibro och dess anhöriga genom ett större individuellt brukarfokus

Strategin är en satsning mot "en" demensorganisation med individen i centrum. Socialtjänstens värdegrund och de lokala ledstjärnorna ska implementeras.

2011–13 genomförde Socialtjänsten en 3-årig satsning i syfte att öka kvaliteten på demenssjukvården och få till stånd en samlad demensorganisation i förvaltningen. De senaste åren har verksamheten tappat den inriktning och det fokus, som sedan flera år tillbaka skulle ha utvecklats.

Vi ska skapa EN demensorganisation med individen i centrum. Vi ska vidare särskilt satsa på fortsatt implementering av socialtjänstens värdegrund och de lokala ledstjärnorna. Värdegrunden vilar på värdeorden respekt, delaktighet och trygghet och de lokala ledstjärnorna är de enskilda arbetsplatsernas lokala värdegrunder.

Åtgärder:

- Optimera schemaläggning, logistik och arbetsinsats för ökad brukartid
- Skapa en organisation med två enheter, som ska täcka individens hela behov utan verksamhetsgränser
- Ta bort verksamhetsgränser inom demensorganisationen för såväl baspersonal som för ledning, styrning och ekonomi
- Anpassa verksamhet och öppettider efter behov
- I enlighet med Socialstyrelsens nya krav, skapa en enskild vikariegrupp för demenspersonal inom pool/vakans

Måluppföljning

I syfte att nå målet om ökad kvalitet på demensomvårdnaden kommer det att genomföras insatser som gör att personalen i de nya enheterna får en nystart. Bland annat kommer personalen på de nya enheterna att ta fram egna, nya ledstjärnor. Måluppfyllelsen ska bedömas med hjälp av en utvärdering som klarlägger att demensomvårdnaden följer Socialstyrelsens krav.

Mål 2 – De barn och ungdomar som får stöd från socialtjänsten ska uppleva en bättre livskvalitet

Socialnämnden har sedan flera år tillbaka ett särskilt fokus på barn och ungdomar i riskzon och satsar medvetet på ett förebyggande arbete eftersom det är en framgångsfaktor på vägen in i vuxenlivet.

Socialtjänstens strategi är att särskilt satsa på att skapa samverkansytor både internt och externt där barn och ungdomar står i fokus, genom att använda socioekonomiska metoder.

Ett särskilt viktigt resultat är ökad upplevd livskvalitet för de barn och ungdomar som får stöd av socialtjänsten.

Åtgärder:

- Upprätthålla individ- och familjeomsorgens samarbete med fältassistenter avseende gruppverksamhet och sommaraktiviteter.
- Upprätthålla individ- och familjeomsorgens samarbete med familjecentralen genom att fokusera särskilt på grupper med särskilda behov.
- Individ- och familjeomsorgen ska tillsammans med anhörigsamordnaren identifiera barn som är anhöriga till personer med missbruk eller psykiska funktionshinder. Dessa barn ska erbjudas behovsstyrda insatser.
- Socialtjänsten är inkopplad i arbetet med gruppen barn-unga-föräldrar i bostadsområdet Skattegården inom ramen för det socioekonomiska Skattegårdsprojektet, som Samrådsgruppen ansvarar för. Här handlar det om att hitta en meningsfull fritidsverksamhet där också den sociala delen med familjen i centrum fungerar. Eftermiddagar/kvällar kommer att ägnas åt meningsfulla fritidsaktiviteter och sociala insatser för ungdomarna och deras familjer.
- Myndighetsutövarna inom individ- och familjeomsorgen kommer att fortsätta sitt arbete med kvalitetssäkring vid både myndighetsutövning och utredningsarbete med fokus på rättssäkerhet med FN:s barnkonvention som grund. Tanken är att berörd personal i diskussionsform ska bedöma innebörden av barnkonventionens artiklar och se vad dessa motsvaras av i lagen och i det dagliga arbetet i handläggning av barnavårdsärenden.

Måluppföljning:

Under året görs en total genomlysning av Socialtjänstens handläggning av barnärenden. Arbetet följs upp med hjälp av in-ternkontroller, en samlad granskning av arbetsmetoderna över gruppgränserna av individ- och familjeomsorgens barn- och vuxengrupper, djupintervjuer med berörda barn/familjer som genomförs före och efter att genomförandeplaner har upprättats samt utvärderingar tillsammans med berörda myndighetsutövare. Resultatet av genomlysningen kommer att dokumenteras i en rapport.

Avstämningar gällande Skattegårdsprojektet görs med berörda chefer två gånger per månad. En större utvärdering kommer att göras efter ett år, hösten 2016. En redovisning av den ekonomiska kalkylen gavs i Samrådsgruppen samt berörda förvaltningar innan projektet startade och motsvarande redovisning kommer att ske efter projektets slut.

Ekonomi

Socialnämnden behöver tillföra budgeten 5,5 mkr inom områdena hemvård 1,0 mkr, barnplaceringar 3,0 mkr samt LSS-verksamhet 1,5 mkr.

När det gäller behovet inom hemvården finansieras det av statsbidrag. Regeringen avsätter 2 miljarder kronor för perioden 2016–2018 ” för att öka bemanningen med målet att höja kvalitén inom äldreomsorgen”. För Tibros del innebär detta statsbidrag om cirka 2,0 mkr.

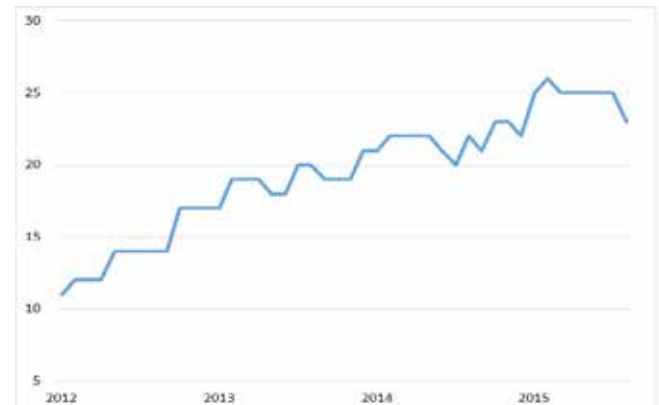
Kostnaderna för barnplaceringar ligger högt över budget. Detta är en situation som ser likadan ut i hela landet då det är hård konkurrens om familjehemmen. Det råder således brist på familjehem.

Socialnämnden har med ”placeringar av barn” som ett prioriterat område i nämndens internkontrollplan, där nämnden i princip kommer att göra en revision av alla ärenden.

Dessa 4,5 mkr (barnplaceringar 3,0 mkr och LSS-verksamheten 1,5 mkr) åtgärdas genom besparingar på central nivå bland annat genom personalvakanser av tjänster inom administrationen.

Socialtjänstens arbetsmetoder ska präglas av flexibilitet, vilket innebär att vi ska använda tilldelade resurser på ett effektivt sätt över enhets- och avdelningsgränserna.

Diagram: Antal familjehemärenden 2012-2015



| Budgetram 2016 – Härledning | Belopp Tkr |
|----------------------------------|----------------|
| Budget 2015 | 210 000 |
| Lön- och prisutveckling (+2,5 %) | 5 250 |
| Justering internränta | -30 |
| Avrundning | 5 |
| Budget 2016 | 215 225 |

| Socialnämnden Nettokostnader, Tkr | Bokslut 2014 | Budget 2015 | Budget 2016 |
|--------------------------------------|----------------|----------------|----------------|
| Nämnd | 806 | 951 | 951 |
| Gemensam administration | 10 987 | 12 252 | 12 854 |
| Individ- och familjeomsorg | 39 447 | 41 899 | 42 395 |
| Vård och omsorg | 122 125 | 125 140 | 128 904 |
| Handikappomsorg, LSS | 29 359 | 29 758 | 30 121 |
| Summa | 202 724 | 210 000 | 215 225 |

Kultur- och fritidsnämnden

Verksamhet

Kultur- och fritidsnämndens mål 2016 är att bidra till och stärka Tibro som en attraktiv kommun för invånare och besökare. Utgångspunkten är Vision Tibro och målen utgår ifrån de "starka" sidor som finns och ska ses ur ett långsiktigt perspektiv. Hänsyn har tagits till det rundabordssamtal som genomfördes inom kultur och fritid i juni månad 2015. Samverkan och samarbete är ledord. Målen förväntas uppfyllas genom att näringslivet, det sociala samhället, övriga nämnder och förvaltningar, olika nätverk och enskilda bidrar till att skapa bra förutsättningar för en rik fritid med en fortsatt utveckling av kommunens mötesplatser.

Diskussion och uppföljning av mål kommer även fortsättningsvis att ske kontinuerligt i både nämnd och förvaltning. För en mer ingående redovisning hänvisas till den budget- och verksamhetsplan som nämnden beslutat om.

Kultur- och fritidsnämndens tre nämndsprioriterade mål för 2016 är:

Mål 1 - En rik fritid för alla

- Fortsatt satsning på att skapa och utveckla mötesplatser för grupper och individer som riskerar att hamna i ett utanförskap
- Ökad fokusering på verksamheter ur ett genusperspektiv
- Uppföljning av framarbetad metod för minskning av utanförskap. Enkäter och intervjuer kommer genomföras bland medverkande.

Mål 2 – Fortsatt utveckling av mötesplatsen Arena Fågelvik

- I projekt skapas en helhetssyn över området kring Fågelvik, Sportparken och biblioteket. Användningen av befintliga anläggningar och verksamheter samt behovet av nya utreds för att möjliggöra en ökad samordning och ett bättre resursutnyttjande.

Mål 3 – Utveckla Ung kultur i Tibro

Syftet är att stärka ungdomars identitet och ge en bra start i livet med Ungdomens Hus som ett nav.

- I samverkan med offentliga, enskilda och privata aktörer samt föreningar/ organisationer jobbar vi för att öka ungdomars möjligheter till kulturella aktiviteter. Arbetet sker med, för och av ungdomar.
- Pågående projekt tillsammans med Studieförbundet "We Are Kultur (WAK)" övergår till fast och regelbunden verksamhet.
- Genomförda intervjuer och enkäter i målgruppen blir underlag för framtida regelbunden verksamhet för, med och av ungdomar.

Genomförandet av etapp 1 av Framtidens bibliotek innebär en stor utmaning att nå de inriktnings- och effektmål som kultur- och fritidsnämnden beslutat.

| Budgetram 2016 – Härledning | Belopp Tkr |
|----------------------------------|---------------|
| Budget 2015 | 21 350 |
| Lön- och prisutveckling (+2,5 %) | 529 |
| Avgår engångsanslag | -200 |
| Justering internränta | -72 |
| Avrundning | 18 |
| Budget 2016 | 21 625 |

| Kultur och Fritid Nettokostnader, Tkr | Bokslut 2014 | Budget 2015 | Budget 2016 |
|--|-----------------|----------------|----------------|
| Nämnd | 2 152 | 2 373 | 2 285 |
| Kultur | 4 493 | 5 418 | 5 489 |
| Fritid | 9 403 | 9 387 | 9 591 |
| Förebyggande | 3 835 | 4 172 | 4 260 |
| Summa | 19 883 | 21 350 | 21 625 |

En svårighet är hur anläggningslån ska hanteras framledes. Det blir allt vanligare att andra bidragsgivare kräver kommunala beslut om stöd för att ansökan ska beviljas. Ofta är det några år framåt som ansökan avser och det finns ingen garanti att den beviljas. Frågan måste lyftas och principbeslut fattas hur denna hantering ska gå till.

Ekonomi

De ekonomiska satsningarna av engångsnatur, biblioteksservice Äldrecentrum och marknadsföring av Tibro som idrottskommun, innebär att nämnden inte kan fullfölja de planer som arbetas fram för kommande år. Möjligheterna till ökad samverkan med andra förvaltningar, för att kunna genomföra dessa, pågår. Kultur och fritid måste även inom övrig verksamhet i större grad samverka med andra för att kunna fortsätta ha en bred och kvalitativ hög verksamhet som gagnar både nu bosatta personer men också locka till ytterligare inflyttning.

Inom ansvarsområdet idrottsanläggningar är det ekonomiska utrymmet fortfarande pressat. Ekonomiskt måste på något år sikt förstärkningar ske för att den höga standarden på kommunens anläggningar ska kunna bibehållas. Ett ökat behov av underhåll både vad gäller byggnader, maskiner och inventarier anses vara nödvändigt.

Investeringsbudgeten för 2016 innehåller medel för fortsatt utveckling av fritidsområden Rankås och Örlenbadet, ökat underhåll/upprustning i Ishall/sporthall samt ett nytt elljusspår i Rankås.

Byggnads- och trafiknämnden

Verksamhet

Byggnads- och trafiknämnden har ett mål för 2016:

- Att främja god bebyggd miljö och ge snabb service till medborgare och andra aktörer inom plan- och byggverksamheten.

Nämnden är styrd av lagregler som medborgare, sökanden samt förvaltningar ska följa. En ny plan- och bygglag och förslag på ändrad taxa kräver en översyn av rutiner för att även fortsättningsvis kunna ge en god, korrekt och snabb service. För byggnads- och trafiknämnden gäller derra framförallt bygglov, trafikärenden samt planfrågor.

För att nå målet ska förvaltningen satsa på:

- Tillgänglig personal
- Snabb och korrekt handläggning
- Information, stöd och råd i plan- och byggfrågor
- Framförhållning i handläggning

Det förväntade resultatet är nöjda medborgare och nyttjare av den handläggning och service som ges i byggnadsärenden.

Förvaltningen står inför personalförändringar, främst inom planverksamheten vilket anses komma påverka verksamheten betydligt.

Kollektivtrafiknämnden

Verksamhet

Nämnden har under de senaste åren arbetat med mål som syftat till att öka resandet inom den tillköpstrafik som nämnden själv finansierar, och mycket av det prioriterade arbetet har handlat om informationsinsatser och deltagande i externa sammanhang.

För 2016 finns behov av att prioritera det interna arbetet med rutiner och arbetssätt, vilket i förlängningen gagnar kommuninvånare och uppdragsgivare i form av ökad tillgänglighet och förbättrad service. För 2016 är nämndens prioriterade mål "En likartad service, av god kvalitet, till uppdragsgivare och kommuninvånare". Målet ska uppnås genom översyn av styrdokument och framtagande av rutiner och arbetssätt med syfte att förenkla och få en mer likartad service. Interna informationsträffar med uppdragsgivande verksamhet ska genomföras för diskussion om förväntningar och samverkansformer. Nämndens uppdrag och den service som kollektivtrafikkontoret erbjuder ska synliggöras i kommunerna.

Ekonomi

Trafikkostnaden för Tibro kommun utgörs av färdtjänst och riksfärdtjänst för personer som är folkbokförda i kommunen samt den kollektivtrafik som nämnden avtalat om. Budget 2016 innehåller, i likhet med föregående år, utrymme för ökat resande inom Flextrafiken och 75+. Förhoppningen är att fler resor ska genomföras i allmänna trafikformer, och att behovet av individuellt

| Budgetram 2016 – Härledning | Belopp Tkr |
|----------------------------------|---------------|
| Budget 2015 | 3 100 |
| Lön- och prisutveckling (+2,5 %) | 78 |
| Avrundning | -3 |
| Budget 2016 | 3 175 |

| Byggnadsnämnd Nettokostnader, Tkr | Bokslut 2014 | Budget 2015 | Budget 2016 |
|--------------------------------------|-----------------|----------------|----------------|
| Nämnd | 208 | 256 | 263 |
| Fysisk detaljplanering | 2 135 | 2 134 | 2 183 |
| Byggverksamhet myndighet | -740 | -555 | -570 |
| MÖS | 1 243 | 1 265 | 1 299 |
| Summa | 2 846 | 3 100 | 3 175 |

Ekonomi

Budgeten bygger på ett oförändrat antal bygglov under 2016. En ny bygglovstaxa ska tas fram, en taxa som är uppbyggd på ett helt annat sätt än den gamla, vilket gör att kommunen tills vidare avvaktar med en eventuell taxeförändring. Stads- och planarkitektfunktionen kan komma att bli dyrare än befintlig lösning. Förvaltningen anses även behöva mer medel om tillsynen ska öka.

| Budgetram 2016 – Härledning | Belopp Tkr |
|---------------------------------|---------------|
| Budget 2015 | 1 575 |
| Lön- och prisutveckling (1,5 %) | 24 |
| Avrundning | 1 |
| Budget 2016 | 1 600 |

| Kollektivtrafik Nettokostnader, Tkr | Bokslut 2014 | Budget 2015 | Budget 2016 |
|--|-----------------|----------------|----------------|
| Administration | 507 | 580 | 597 |
| Trafik | 740 | 995 | 1 003 |
| Summa | 1 247 | 1 575 | 1 600 |

anpassade färdtjänstresor ska minska generellt sett. Resandeutvecklingen inom färdtjänsten är dock behovsstyrd och enskilda personers resande kan utgöra en osäkerhetsfaktor. Övriga antaganden inför 2016 är att den minskning av resandet med riksfärdtjänst samt färdtjänst vid tillfällig vistelse i annan kommun, som skett över tid kvarstår. Sammantaget innebär detta en lägre uppräknings av trafikkostnaderna än den årliga indexuppräknings som sker av Västra trafikavtal.

Samhällsbyggnadsnämnden – skattefinansierad verksamhet

Verksamhet

Samhällsbyggnadsnämndens mål för 2016 har bara inledningsvis diskuterats i nämnden vid upprättande av budgetdokumentet. Förra årets mål om en tydligare kommunicerad och bättre uppföljning av investeringprojekt anses kunna förbättras ytterligare och skulle därmed kunna vara nämndens prioriterade mål även för 2016.

Nivån på underhållsmedlen har sjunkit successivt samtidigt som myndighetskraven har ökat, vilket innebär att det finns en risk för att underhållet inte är tillräckligt. Förvaltningen anser att kommunens gator samt gång- och cykelvägar är i behov av ökat

underhåll. Exempelvis medför trafiksäkerhets- och miljömässiga åtgärder ett ökat slitage då fordonen framförs i samma spår. Underlaget kräver då åtgärder med betydligt tätare intervall än tidigare.

Samhällsbyggnadsförvaltningen möter ständigt nya och fler myndighetskrav. Förvaltningen har överklagat beslut gällande extra utrymningsvägar från vissa lägenheter inom Socialtjänsten. Utökad krav på städning varje dag, bättre ventilation är andra myndighetskrav som påverkar förvaltningens arbete. Kommunen arbetar i nuläget med ett projekt för att förbättra inomhusmiljön vid Häggetorpsskolan.

Ekonomi

| Samhällsbyggnadsnämnden skattefinansierad verksamhet Nettokostnader, Tkr | Bokslut 2014 | Budget 2015 | Budget 2016 |
|--|---------------|---------------|---------------|
| Gemensamt | 8 108 | 9 274 | 9 470 |
| Gata och park | 9 095 | 9 305 | 9 571 |
| Fastigheter | - 1 381 | -103 | -2 666 |
| Bostadsanpassning | 2 808 | 1 074 | 1 100 |
| Kapitaltjänst | 21 085 | 21 700 | 17 300 |
| Kostenheten | 286 | 0 | 0 |
| Summa | 40 001 | 41 250 | 34 775 |

Verksamheterna har fått sin del av den ramjustering som kommunfullmäktige beslutat om. Kostnaderna för nämnden förväntas bli lägre 2016 då initiala kostnader för exempelvis utbildning med mera inte behövs i samma utsträckning som 2015 då nämnden var ny.

Införandet av komponentredovisning medför att 2,5 mkr avseende fastighetsunderhåll överförs från driftbudget till investeringsbudget 2016. Då inga förändringar görs på verksamhetens internpris medför detta att förvaltningen har ett budgeterat överskott på fastigheter för det kommande året. Effekter av komponentredovisningen kommer att diskuteras och ytterligare justeringar kommer genomföras inför 2017.

| Budgetram 2016 – Härledning | Belopp Tkr |
|--|---------------|
| Budget 2015 | 41 250 |
| Lön- och prisutveckling (+2,5 %) | 489 |
| Överföring från drift till investering | -2 500 |
| Justering internränta | -4 469 |
| Avrundning | 5 |
| Budget 2016 | 34 775 |

Samhällsbyggnadsnämnden – avgiftsfinansierad verksamhet



2015 anslöts Tibro Motorstadion till det kommunala vatten- och avloppsledningsnätet. Under 2016 planeras delar av ledningsnätet i Fagersanna bytas ut och arbetet med att ansluta sommarstugeområdet Sörosets vatten- och avloppsledningsnät till det kommunala nätet fortsätter. Foto: Christina Froh

Verksamhet

Vatten och avlopp

Tibro kommun mottog hedersomnämning för kranvatten i 2015 års tävling om Sveriges godaste kranvatten. Med detta betyg anses vatten- och avloppsverksamheten ha goda förutsättningar för att även i framtiden kunna leverera gott vatten till anslutna Tibrobor.

VA-verksamheten har låga taxor men har ändå kunnat reinvestera och sköta underhållet planenligt. Eftersom stora delar av ledningsnätet byggdes för 50 år sedan behöver verksamheten även framöver fokusera på drift och underhåll av ledningar och maskinutrustning.

Förfrågningarna om anslutning till det kommunala VA-nätet fortsätter och förväntas fortsätta tills dess att landsbygden har inventerats av Miljösamverkan Östra Skaraborg (MÖS). Detta innebär ett fortsatt hårt tryck på VA-verksamheten och tillfälliga resursförstärkningar kommer troligen att behövas. Samarbetet och samverkan inom HjoTiborg fortsätter och kan komma att utökas i framtiden.

Fjärrvärme

I och med Häggetorpsskolans anslutning till fjärrvärmenätet är i stort alla större kommunala fastigheter anslutna till det bioeldade värmeverket.

Kommunen köper värme från Neova och levererar värme till kunder på kommunens egna fjärrvärmenät. Kapaciteten i Neovas verk och på ledningsnätet är i det närmaste nådd, vilket innebär att endast enstaka fastigheter kommer att kunna anslutas under de närmaste åren.

Ekonomi

Behovet och möjligheten till att ansluta enskilda avlopp till kommunens ledningsnät utreds och kan komma att innebära att VA-taxan behöver höjas i framtiden.

Fjärrvärmesaxan ändras månadsvis efter bränsleindex. Indexet har varit gynnsamt under det senaste året. Framöver är det inte troligt med några större förändringar av varken index eller fjärrvärmesaxan.

Ekonomi

Resultatbudget

| Resultatposter, belopp i Tkr | Budget 2015 | Budget 2016 | Budget 2017 | Budget 2018 |
|---|--------------------|--------------------|--------------------|--------------------|
| Verksamhetens intäkter | 200 900 | 205 925 | 210 050 | 214 250 |
| Verksamhetens kostnader | -728 350 | -754 600 | -777 200 | -797 825 |
| Avskrivningar | -16 000 | -17 150 | -18 000 | -20 000 |
| Verksamhetens nettokostnader | -543 450 | -565 825 | -585 150 | -603 575 |
| | | | | |
| Skatteintäkter | 406 425 | 418 125 | 436 650 | 456 750 |
| Generella statsbidrag och utjämning | 140 850 | 155 200 | 154 675 | 153 525 |
| Resultat före finansiella poster | 3 825 | 7 500 | 6 175 | 6 700 |
| | | | | |
| Finansiella intäkter | 7 700 | 5 000 | 8 000 | 8 000 |
| Finansiella kostnader | -2 525 | -500 | -500 | -2 500 |
| | | | | |
| Årets resultat | 9 000 | 12 000 | 13 675 | 12 200 |

Balansbudget

| Balansposter, belopp i Tkr | Budget 2015 | Budget 2016 | Budget 2017 | Budget 2018 |
|--|----------------|----------------|----------------|----------------|
| Anläggningstillgångar | | | | |
| Immateriella anläggningstillgångar | 0 | 0 | 0 | 0 |
| Materiella anläggningstillgångar | 256 500 | 294 850 | 422 350 | 542 850 |
| Finansiella anläggningstillgångar | 12 500 | 12 500 | 12 500 | 12 500 |
| Summa anläggningstillgångar | 269 000 | 307 350 | 434 850 | 555 350 |
| Omsättningstillgångar | | | | |
| Exploateringsmark | 24 600 | 24 600 | 24 600 | 24 600 |
| Förråd m m. | 200 | 200 | 200 | 200 |
| Fordringar | 65 000 | 65 000 | 65 000 | 65 000 |
| Kortfristiga placeringar | 137 300 | 141 300 | 148 300 | 148 300 |
| Kassa och bank | 130 | 0 | 0 | 0 |
| Summa omsättningstillgångar | 227 230 | 231 100 | 238 100 | 238 100 |
| Summa tillgångar | 496 230 | 538 450 | 672 950 | 793 450 |
| Eget kapital, avsättningar och skulder | | | | |
| Eget kapital | 365 680 | 377 680 | 391 355 | 403 555 |
| varav årets resultat | 9 000 | 12 000 | 13 675 | 12 200 |
| Avsättningar | | | | |
| Avsättningar till pensioner | 5 000 | 5 000 | 5 000 | 5 000 |
| Övriga avsättningar | 7 050 | 7 050 | 7 050 | 0 |
| Summa avsättningar | 12 050 | 12 050 | 12 050 | 5 000 |
| Skulder | | | | |
| Långfristiga skulder | 3 500 | 33 720 | 154 545 | 269 895 |
| Kortfristiga skulder | 115 000 | 115 000 | 115 000 | 115 000 |
| Summa skulder | 118 500 | 148 720 | 269 545 | 384 895 |
| Summa eget kapital, avsättningar och skulder | 496 230 | 538 450 | 672 950 | 793 450 |
| Ansvarsförbindelse pensioner inkl. löneskatt (Enligt prognos KPA dec 2014) | 251 700 | 247 250 | 246 000 | 246 550 |

Kassaflödesbudget

| Kassaflödesbelopp i Tkr | Budget 2015 | Budget 2016 | Budget 2017 | Budget 2018 |
|--|----------------|----------------|-----------------|-----------------|
| DEN LÖPANDE VERKSAMHETEN | | | | |
| Årets resultat | 9 000 | 12 000 | 13 675 | 12 200 |
| Justering för ej likviditetspåverkande poster, se info nedan (*) | 16 000 | 17 150 | 18 000 | 20 000 |
| Ökning/minskning av avsättningar | 7 050 | 0 | 0 | -7 050 |
| Medel från verksamheten före förändring av rörelsekapital | 32 050 | 29 150 | 31 675 | 25 150 |
| Ökning/minskning av kortfristiga fordringar | 0 | 0 | 0 | 0 |
| Ökning/minskning av kortfristiga placeringar | -5 300 | -4 000 | -7 000 | 0 |
| Ökning/minskning av förråd och varulager | 0 | 0 | 0 | 0 |
| Ökning/minskning av kortfristiga skulder | 0 | 0 | 0 | 0 |
| Kassaflöde från den löpande verksamheten | 26 750 | 25 150 | 24 675 | 25 150 |
| INVESTERINGSVERKSAMHETEN | | | | |
| Investering i materiella anläggningstillgångar | -19 600 | -55 500 | -145 500 | -140 500 |
| Försäljning av materiella anläggningstillgångar | 0 | 0 | 0 | 0 |
| Investering i finansiella anläggningstillgångar | -9 500 | 0 | 0 | 0 |
| Försäljning av finansiella anläggningstillgångar | 0 | 0 | 0 | 0 |
| Kassaflöde från investeringsverksamheten | -29 100 | -55 500 | -145 500 | -140 500 |
| FINANSIERINGSVERKSAMHETEN | | | | |
| Nyupptagna lån | 0 | 30 220 | 120 825 | 115 350 |
| Amortering av långfristiga skulder | 0 | 0 | 0 | 0 |
| Ökning/minskning av långfristiga fordringar | 0 | 0 | 0 | 0 |
| Kassaflöde från finansieringsverksamheten | 0 | 30 220 | 120 825 | 115 350 |
| Årets kassaflöde | -2 350 | -130 | 0 | 0 |
| Likvida medel vid årets början | 2 480 | 130 | 0 | 0 |
| Likvida medel vid årets slut | 130 | 0 | 0 | 0 |

Driftbudget

| Verksamhet, belopp i Tkr | Budget 2015 | Budget 2016 | Förändring |
|---|-----------------|-----------------|----------------|
| Kommunfullmäktige | -2 350 | - 2 650 | -300 |
| Kommunstyrelsen | -37 900 | -39 900 | -2 000 |
| Barn- och utbildningsnämnden | -235 400 | -248 550 | -13 650 |
| Byggnads- och trafiknämnden | -3 100 | -3 175 | -75 |
| Kultur- och fritidsnämnden | -21 350 | -21 625 | -275 |
| Samhällsbyggnadsnämnden | -41 250 | -34 775 | 6 475 |
| Socialnämnden | -210 000 | -215 225 | -5 225 |
| Kollektivtrafiknämnden | -1 575 | -1 600 | -25 |
| Summa nämndsverksamhet | -552 925 | -567 500 | -14 575 |
| Finansförvaltningen | 9 475 | 1 675 | -7 800 |
| <i>varav PO-pålägg</i> | 35 325 | 35 100 | -225 |
| <i>varav pensionskostnader</i> | -34 250 | -35 500 | -1 250 |
| <i>varav semesterlöneskultsförändring</i> | -1 000 | -1 000 | 0 |
| <i>varav förändring upplupna löner</i> | -500 | -500 | 0 |
| <i>varav internränta</i> | 12 000 | 6 540 | -5 460 |
| <i>varav övrigt</i> | -2 100 | -2 965 | -865 |
| | | | |
| Summa verksamhet | -543 350 | -565 825 | -22 475 |
| Skatteintäkter och generella statsbidrag | 547 275 | 573 325 | 26 050 |
| Finansnetto | 5 075 | 4 500 | -575 |
| Årets resultat | 9 000 | 12 000 | 3 000 |

Investeringsbudget

| Investeringsprojekt, belopp i Tkr | Nämnd | 2016 | 2017 | 2018 |
|--|-------|---------------|----------------|----------------|
| Skattefinansierad verksamhet – mindre projekt | | | | |
| Gata/park | SBN | 2 000 | | |
| Gestaltningprogram | SBN | 1 500 | | |
| Fastigheter planerat underhåll | SBN | 3 000 | | |
| Infartsskylt | SBN | 500 | | |
| Pendlarparkering Fagersanna | SBN | 400 | | |
| Exploatering | SBN | 300 | | |
| Elljusspår Rankås | KFN | 1 500 | | |
| Ishall/Sportpark | KFN | 300 | | |
| Fritidsområden | KFN | 200 | | |
| BUN inventarier | BUN | 800 | | |
| SN inventarier | SN | 500 | | |
| Besöksnäring | KS | 750 | | |
| KS till förfogande | KS | 750 | 12 500 | 12 500 |
| Summa – mindre projekt | | 12 500 | 12 500 | 12 500 |
| Skattefinansierad verksamhet – större projekt | | | | |
| Förskola | KS | 35 000 | | |
| Grundskolor | KS | 5 000 | 125 000 | 125 000 |
| Cirkulationsplats, väg 49–väg 201 | KS | 0 | 5 000 | 0 |
| Summa – större projekt | | 40 000 | 130 000 | 125 000 |
| Avgiftsfinansierad verksamhet: | | | | |
| VA-verksamhet samt Fjärrvärme | SBN | 3 000 | 3 000 | 3 000 |
| Summa – avgiftsfinansierad verksamhet | | 3 000 | 3 000 | 3 000 |
| Summa investeringar | | 55 500 | 145 500 | 140 500 |

2016 års investeringsbudget uppgår till 55,5 mkr. I arbetet med investeringsbudgeten har tre typer av investeringar skiljts ut. Dels större respektive mindre skattefinansierade investeringar samt avgiftsfinansierade investeringar.

Den dominerande posten i investeringsbudgeten är byggnationen av en ny förskola. Förskolan ska ligga i Tibro tätort och innehålla fem alternativt sex avdelningar. I budgeten är 35 mkr avsatta för detta ändamål 2016 och målsättningen är forcera processen så att förskolan ska kunna användas under hela eller delar av våren 2017. Sannolikt kommer delar av det budgeterade beloppet att kunna nyttjas först under 2017. Även om byggnationen hinner bli färdigställd så återstår troligen arbeten kring bland annat utemiljö.

Projektet gällande nya skollokaler löper vidare och 2016 finns 5 mkr avsatta för fortsatt utredning och projektering. I planen för 2017–2018 finns 250 mkr utlagda med 125 mkr per år. Hur dessa medel faller ut över tiden beror på vilken framtida skolorganisation som bestäms i skolprojektet och hur tidsplanen för genomförandet av den utformas.

Förutom skollokalsprojektet finns ytterligare ett större investeringsprojekt under planperioden gällande cirkulationsplats vid korsningen mellan väg 49 och väg 201/Fågelviksleden. I budget finns 5 mkr avsatta för medfinansiering av Trafikverkets byggnation av cirkulationsplats. Kommunen har inte fått definitivt besked om tid för byggnationen av Trafikverket. I planen för byggnationen ligger också en förlängning av Tidavadsgatan och en anslutning av denna till cirkulationsplatsen som kan bli aktuell under planperioden fram till 2018.

I investeringsbudgeten för 2016 uppgår mindre skattefinansierade investeringar till 12,5 mkr. Tibro kommuns arbete med gestaltningsprogrammet fortsätter även 2016 genom en försköning av korsningen mellan väg 49 och Mariestadsvägen. Arbete planeras även i stadsparken med ytterligare röjning i parkmiljön samt iordningställande av gångvägar.

2016 är det 50 år sedan elljusspåret i Rankås invigdes och i investeringsbudgeten finns 1,5 mkr avsatta för att förnya det. Elljusspåret kommer att få en delvis ny sträckning och befintlig armatur kommer att bytas ut till LED-belysning.

På grund av att kommunen successivt övergår till nya redovisningsregler gällande komponentredovisning överförs 2,5 mkr avsatta för planerat underhåll på kommunens fastigheter från driftbudgeten till investeringsbudgeten. Totalt finns 3,0 mkr avsatta för planerat underhåll i investeringsbudgeten för 2016.

För kommunens avgiftsfinansierade verksamheter finns 3 mkr avsatta i budget 2016. Inom VA-verksamheten planeras delar av ledningsnätet i Fagersanna att bytas ut. Arbetet med anslutning av sommarstugeområdet Sörosets vatten- och avloppsledningsnät till det kommunala nätet i Kylvanäs som inleddes 2015 med projektering och markförhandlingar fortsätter. För 2016 finns inte några större planerade investeringsprojekt för kommunens fjärrvärmeverksamhet.

*Att lita på vår egen förmåga.
Att tro att allt är möjligt så
länge vi gör det tillsammans.
Att planera för framtiden men
leva i nuet. Att bry oss om
oss själva och andra.
Det är Tibro.*

TIBRO

Tibro kommun
Centrumgatan 17
543 80 TIBRO

Växel: 0504-180 00
kommun@tibro.se
www.tibro.se