



BUDGET 2015

Tibro kommun

Innehållsförteckning

Inledning

Kommunalråden har ordet	4
Budget 2015 i korthet	5
Organisation	6
Målstyrningsmodell	7

Budgetförutsättningar

Omvärldsanalys	8
Personalanalys	9
Ekonomisk analys	10
Kommunfullmäktiges mål	12

Nämndernas verksamhet och budget

Kommunstyrelsen	14
Byggnads- och trafiknämnden	16
Kollektivtrafiknämnden	17
Kultur- och fritidsnämnden	17
Barn- och utbildningsnämnden	18
Socialnämnden	20
Samhällsbyggnadsnämnden – skattefinansierad verksamhet	22
Samhällsbyggnadsnämnden – avgiftsfinansierad verksamhet	22

Ekonomisk redovisning

Resultatbudget	24
Balansbudget	25
Kassaflödesbudget	26
Driftbudget	27
Investeringsbudget	28



Kommunalråden har ordet

Det är med tillförsikt vi ser fram emot 2015. Mycket spännande är på gång inom kommunen och när det gäller de ekonomiska förutsättningarna ser 2015 och de kommande åren fortfarande ljusa ut även om konjunktursignalerna när detta skrivs har börjat bli något blandade.

I budgetarbetet har fokus lagts på att få verksamheterna i ekonomisk balans. Besparingsåtgärder har kombinerats med att resurser tillförts där det behövs. Till exempel tillförs en miljon kronor för att behålla den höga kvaliteten vi har på kosten vid våra äldreboenden. Även skolan tillförs ytterligare resurser 2015 jämfört med budget 2014 för att klara ett ökat antal barn, ungdomar och vuxenstuderande till följd av inflyttningen som sker till Tibro.

Det är viktigt för Tibro att ha en ekonomi i balans inför kommande utmaningar. En av dessa utmaningar har att göra med att vi får ett ökat demografiskt tryck på våra verksamheter, d v s att behovet av äldreomsorg och skol- och förskoleplatser ökar till följd av att antalet äldre och barn och ungdomar ökar.

Inom både äldreomsorgen och utbildningsområdet har Tibro liksom många kommuner dessutom ett investeringsbehov. Ett behov som inte bara orsakas av platsbrist. Ett exempel är våra grundskolelokaler som behöver anpassas till ett modernt sätt att lära trots att de i grunden är funktionsdugliga. I dagens skola präglas lärandet av elever som arbetar självständigt och kreativt i högre utsträckning än tidigare. Eleverna ska då ha tillgång till miljöer och redskap som stödjer en sådan lärprocess. Våra skollokaler är i allt väsentligt byggda på 1960-talet och sedan efterhand anpassade. Det är helt enkelt dags att förnya och anpassa lokalerna till den verksamhet som skolan bedriver idag och i framtiden. 2015 är därför ett spännande år! Efter några års "vattentrampande" blir 2015 skissandets och projekterandets år så att vi 2016 ska se konkreta resultat i form av om- och nybyggnationer.

Tibros befolkning har de senaste fyra åren ökat med nästan 300 personer. Utvecklingen har gett oss "angenäma" problem, det finns idag få lediga lägenheter i Tibro. Kommunen och det kommunala bostadsbolaget Tibrobyggen jobbar med frågan: Tibrobyggen ser över möjligheten att bygga och kommunen försöker skapa intresse hos och möjligheter för privata aktörer att göra det. Ett nytt äldreboende kan också skapa positiva kedjeeffekter ifall äldreboendet på Fredsgatan görs om till någon form av seniorlägenheter.

Kommunens befolkningsökning de senaste åren beror till en stor del på den ökade invandringen. För de människor som tvingats fly från krig och förföljelse ska Tibro vara en bra ort att komma till! För att på ett så bra sätt som möjligt hantera integrationsfrågorna sätter kommunen under 2015 en ny organisation för arbetet med dessa frågor. En integrationsutvecklare blir spindeln i nätet mellan kommunens olika verksamheter och andra offentliga och privata aktörer i detta viktiga arbete.

Det finns även flera andra viktiga satsningar i 2015 års budget. Den ekonomiskt största satsningen i investeringsbudgeten är fem miljoner kronor till förskole- och grundskolelokaler, men pengar avsätts även till satsningar på Rankås och Örlenbadet och biblioteksverksamhet på Äldrecentrum. Vi ser fram emot 2015 med spänd förväntan och tillförsikt.

Claes Jägevall (FP)
Kommunstyrelsens ordförande
2014

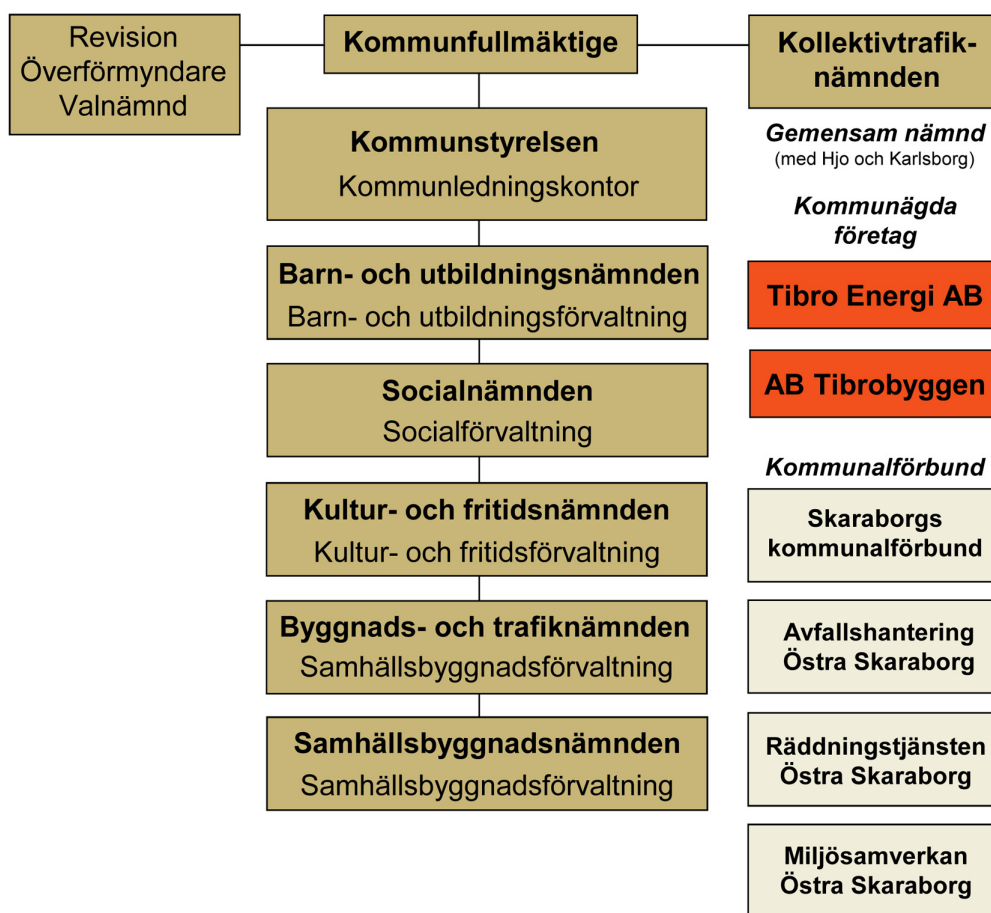
Rolf Eriksson (S)
Kommunstyrelsens ordförande
2015

Budget 2015 i korthet



- Budgeterat resultat 2015 är 9 mkr.
- Resultatet motsvarar 1,6 % av intäkterna från skatter och statsbidrag.
- Budgeten 2015–2017 baseras på att kommunen har 10 845 invånare.
- Kommunens befolkning har ökat med cirka 300 personer under de fyra sista åren, 2011–2014.
- Barn- och utbildningsnämnden tillförs drygt 2 mkr för att täcka ökade behov inom förskola, grundskola och gymnasieskola.
- 1 mkr tillförs socialnämnden för att bibehålla den höga kvaliteten på maten vid äldreboendena.
- 1,1 mkr tillförs för att täcka ökade pensionskostnader. De närmaste åren kommer pensionskostnaderna att öka med 1–1,5 mkr per år.
- Bland andra satsningar kan nämnas:
 - Praktksamordnare vid aktivitetshuset
 - Ökade anläggningsbidrag till föreningar
 - Iordningsställande av biblioteksyta vid Äldrecentrums nya lokaler
- Investeringsbudgeten omfattar 19,6 mkr.
- 5 mkr finns avsatta för lokaler till förskola/grundskola.
- 2 mkr satsas på framtidens bibliotek med bland annat ny inredning på barnavdelningen.
- 2 mkr används till centrummiljön och genomförande av gestaltningsprogrammet.
- 1,5 mkr finns avsatta för färdigställande av en förstudie gällande modernisering av kommunens grundskolelokaler.
- Investeringsbudgeten är självfinansierad och kommunen behöver inte uppta några lån under 2015.

Organisation



Tibro kommuns organisation består av kommunstyrelsen, fem egna facknämnder samt en kollektivtrafiknämnd, som är gemensam med grannkommunerna Hjo och Karlsborg. Kommunen har två helägda bolag samt deltar i fyra kommunalförbund.

Tibro kommun bedriver verksamhet inom många områden och i olika driftsformer. Verksamheten leds av kommunfullmäktige, dess verkställande organ kommunstyrelsen, fem nämnder och bolagens styrelser. Verksamheten bedrivs i traditionell förvaltning, i aktiebolag, i en gemensam nämnd och i kommunalförbund.

Varje nämnd verkställer kommunfullmäktiges beslut. I de helägda kommunala aktiebolagen tillsätter kommunfullmäktige styrelse och respektive styrelse utser verkställande direktör. I de aktiebolag där kommunen inte har ägandemajoritet har kommunen representanter i styrelsen, vilka väljs av kommunfullmäktige.

Ledamöter i kommunfullmäktige 2015

Socialdemokraterna: Rolf Eriksson, Anne-Marie Wahlström, Per Gren, Camilla Gustafsson, Jan Holm, Amèle Jaiem, Daniel Blomqvist, Gunnel Johansson, Hans Dahm, Susanne Johansson, Thomas Carlsson, Annica Erikssen, Jan Hanna, Laila Neck.

Folkpartiet: Claes Jägevall, Alda Danial, Torbjörn Andersson, Ann Ohlsson, Inge Fransson.

Moderaterna: PeO Andersson, Ove Emanuelsson, Kenth Wengholm, Per-Olof Qvick.

Sverigedemokraterna: Roger Wennerström, Ulrika Josefsson, Stefan Eriksson och Åse Nicklasson.

Centerpartiet: Anna-Karin Johansson, Bengt Andersson, Stefan Grad.

Fördelning av mandat i KF och KS 2015

Parti	KF	KS
Socialdemokraterna	14	?
Folkpartiet	5	?
Moderaterna	4	?
Sverigedemokraterna	4	?
Centerpartiet	3	?
Kristdemokraterna	3	?
Vänsterpartiet	1	?
Miljöpartiet	1	?
Totalt	35	11

Kristdemokraterna: Annika Eclund, Maria Maric, Stefan Larsson.

Vänsterpartiet: Cecilia Carlsson

Miljöpartiet: Erik Lundgren

Ledamöter i kommunstyrelsen 2015

Socialdemokraterna: xx **Folkpartiet:** xx **Moderaterna:** xx

Centerpartiet: xx **Kristdemokraterna:** xx **Miljöpartiet:** xx

Vänsterpartiet: xx **Sverigedemokraterna:** xx

Målstyrningsmodell

Tibro kommun har en målstyrningsmodell som utgår från den vision som kommunen antog i samverkan med Tibros förenings- och näringsliv 2005. Styrande för målstyrningen i kommunen är också den boendestrategi och den näringslivsstrategi, som utvecklades med visionen som grund och fastställdes av kommunfullmäktige 2006.

Av visions- och strategidokumenterna framgår att alla som bor och verkar i Tibro tillsammans ska sträva efter att utveckla Tibro till:

- En boplats som lockar och inspirerar.
- En mötesplats för allas intressen.
- En innovativ mötesplats för världens inredare.

Kommunövergripande mål, nämndsmål och verksamhetsmål

Kommunfullmäktige antar årligen ett antal prioriterade mål, som ska vara vägledande för kommunens arbete det kommande året. För varje mål har fullmäktige fastställt ett antal strategier, som övergripande beskriver hur kommunen ska agera för att förverkliga målet samt ett antal förväntade resultat.

Nämnder, styrelser och verksamheter fastställer både egna prioriterade mål samt vilka åtgärder som ska vidtas för att de ska bidra till att kommunfullmäktiges mål förverkligas.

I kommunens årsredovisning redovisar kommunledning, nämnder och styrelser årligen måluppfyllelsen för årets prioriterade mål.

Följande begrepp används i målstyrningsmodellen:

- **Mål** Prioriterade mål som det är särskilt fokus på.
- **Förväntat resultat** En beskrivning av hur vi mäter måluppfyllelsen.
- **Strategier** En beskrivning av de huvudsakliga tillvägagångssätt, som valts för att uppnå målet.
- **Måluppfyllelse** En redovisning av hur de prioriterade målen uppnåtts.

Utvärdering

Redovisningen av kommunstyrelsens och nämndernas verksamheter i årsredovisningen utgår från de mål och strategier som kommunfullmäktige antagit. Måluppfyllelsen för varje mål bedöms i en skala från ett till fyra. Värderingen redovisas med olika antal av Tibros kommunvapen. Ju fler kommunvapen desto bättre har verksamheten uppnått sina mål.

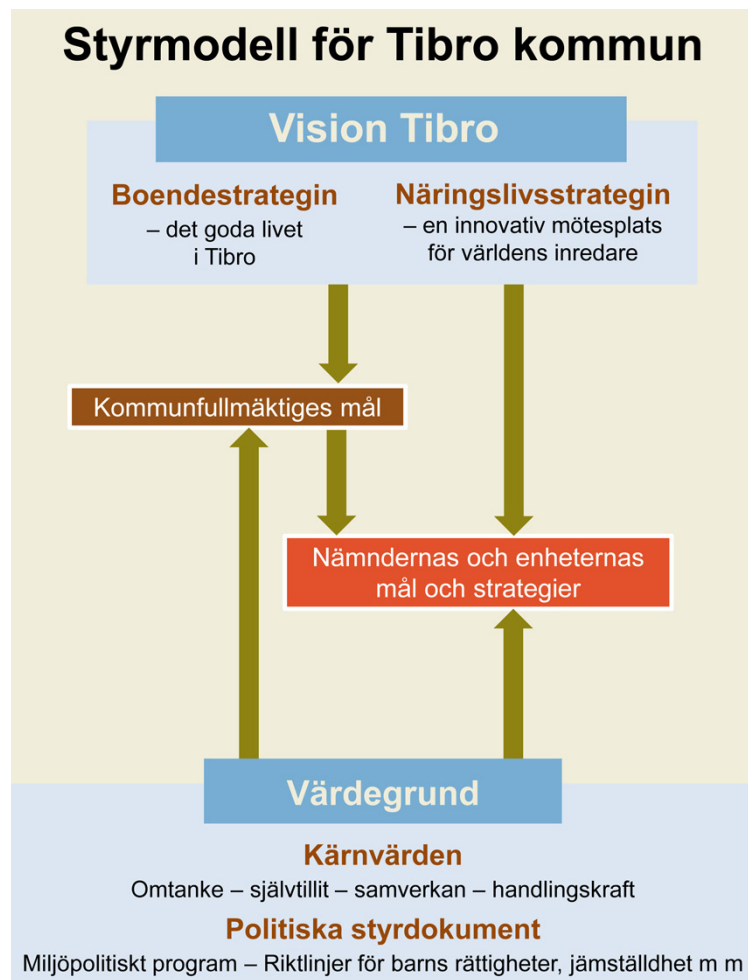
Så här redovisas nivån på måluppfyllelsen:

- ☒ Målet är inte uppnått
- ☒☒ Målet är delvis uppnått
- ☒☒☒ Målet är i huvudsak uppnått
- ☒☒☒☒ Målet är uppnått

Gemensam värdegrund

Under perioden 2010-2012 genomförde Tibro kommun ett omfattande varumärkesarbete, som resulterade i en ny sammanhållna plattform för Tibro kommuns kommunikation, en

Styrmodell för Tibro kommun



varumärkesplattform med en grafisk profil, en kommunikationsstrategi och en ny logotype. Inom ramen för varumärkesarbetet fastställdes Tibros gemensamma värderingar, vår värdegrund:

- **Jordnära och framtidsinriktad.** Vi vill utveckla det vi har och det vi kan.
- **Delaktighet och helhet.** Vi samverkar för att skapa förutsättningar för framtiden genom att tillsammans lyfta blicken och tillvarata våra möjligheter.
- **Äkthet, uppriktighet och ett väl utfört arbete.** Det vi gör, gör vi grundligt, hållbart och med stolthet.

Tibros värdegrund kan sammanfattas i fyra kärnvärden:

- Omtanke
- Självttillit
- Samverkan
- Handlingskraft

De strategier och riktlinjer som finns i Tibro kommuns politiska styrdokument ingår också som en del i kommunens gemensamma värdegrund. För att Tibro kommun ska uppfattas som trovärdig ska både uppsatta mål och all verksamhetsutveckling präglas av vår gemensamma värdegrund.

Tibros vision och värdegrund utgör ett samlat ramverk för all målstyrning i Tibro kommun.

Budgetförutsättningar

Omvärldsanalys

Konjunktur

Efter en längre lågkonjunktur så är bedömningen från bland annat Sveriges Kommuner och Landsting (SKL) att ekonomin långsamt ska börja ta fart under 2014 och sedan utvecklas starkt under den kommande budgetperioden 2015-2017.

SKL och övriga bedömare konstaterar att de politiska konflikter som hösten 2014 finns runtom i världen hittills haft en begränsad inverkan på den svenska konjunkturen. Dock finns en fortsatt risk för att dessa oroshärdar kan utvecklas så att de påverkar den ekonomiska utvecklingen.

Både SKL och regeringen bedömer att BNP-utvecklingen de kommande tre åren kommer att ligga kring 3 % per år.

Sysselsättning/arbetsmarknad

Antalet arbetade timmar har ökat redan under 2014 och ökningstakten väntas ligga kvar över en procent både 2015 och 2016. Då även arbetskraften ökat så har arbetslösheten ändå varit runt 8 % under 2014. Under de kommande åren väntas den dock sjunka till cirka 6,5 %. Det är framförallt under 2015-2016 som arbetslösheten sjunker för att sedan minska mer marginellt 2017-2018.

Efter att Tibro haft en svag utveckling med höga arbetslöshetssiffror, kring 11 %, under hösten 2013 har utvecklingen under 2014 varit positiv. Hösten 2014 är andelen arbetslösa strax under 10 % men i förhållande till riket och Västra Götalands län så är arbetslösheten ändå relativt hög, Tibro ligger 2-2,5 procentenheter högre än genomsnittet.

Befolkning

Sveriges befolkning växer och en viktig orsak till detta är invandringen. Invandringen ser ut att öka för tredje året i rad och SCB:s prognos för 2014 är 127 000 invandrare. Det är framförallt konflikten i Syrien som bidrar till den ökande invandringen, som innebär att de flesta av Sveriges kommuner har en ökande befolkning.

Tibro kommun har de senaste fyra åren (2011-2014) haft en positiv befolkningsutveckling med en total ökning på cirka 300 personer. Invandringen har varit en betydande del i denna utveckling.

Sverige står inför en utveckling där befolkningen i åldrarna 0-19 år och 80 år och uppåt ökar snabbare än den yrkesverksamma befolkningen. Kostnadsökningen baserad på den demografiska utvecklingen, med fler unga och gamla, går från att under den senaste 10-årsperioden varit cirka en halv procent per år till att bli cirka en procent per år.

Skatteintäkterna utvecklas väl de kommande åren och den reala ökningen av skatteunderlaget förväntas täcka den demografiskt betingade kostnadsökningen. Befolkningsutvecklingen kommer kräva att resurser förs till utbildning och äldreomsorg och denna utveckling kan bli svårhanterlig i nästa lågkonjunktur.

Befolkningsprognoser och hittillsvarande födslootal har tidigare inte indikerat ett ökat behov inom förskola, grundskola och gymnasieskola. Inflyttningen till Tibro gör dock att antalet barn och unga ökar tydligt i dessa åldersgrupper. Till exempel motsvarade inflyttningen till Tibro i grundskoleåldrarna under de tre första kvartalen 2014 ungefär en klass.

Investeringar

Kommunsektorns investeringar har de senaste åren ökat och kommunernas samlade tillgångar har ökat med i genomsnitt 6 % per år under perioden 2006-2013. Under samma period har även kommunernas långfristiga skulder ökat, bland annat som en följd av gjorda investeringar.

Utöver demografisk utveckling och politiska trender är en förklaring till den högre investeringsnivån att det cykliskt är dags att ersätta anläggningar som byggdes under tidigare expansionsfaser. Tibro utgör inget undantag i denna utveckling och kommunen förbereder nu omfattande investeringar i både grundskolor och äldreboenden.

Personalanalys

Arbetsgivarpolitik och personalfrågor

Tibro kommun vill genom sin personalpolitik verka för att vara en attraktiv arbetsgivare där medarbetare vill och kan göra skillnad för Tibros invånare.

Arbetsgivarpolitik och personalfrågor är en omfattande del av det kommunala uppdraget. Enligt kommunens vision ska kommunen bland annat verka för ett attraktivt Tibro med bra välfärdsservice för invånarna.

Engagerade, kompetenta och lyhörda medarbetare ger välfärdsservice med hög kvalitet till medborgare och besökare. Verksamhetsplanen delas in i följande områden: Ledarskap, medarbetarskap, strategisk kompetensförsörjning, lönebildning, arbetsmiljö och hälsa samt jämställdhet och mångfald.

Ledarskap

Genom ett tydligt och entusiasmerande ledarskap ökar förutsättningarna för engagerande medarbetare som känner delaktighet i verksamhetens utveckling.

Kommunens chefer ska erbjudas kontinuerlig ledarutveckling för att stärka och utveckla det personliga ledarskapet och det formella chefskapet. "Vision Tibro" ska vara vägledande i kommunens ledarutvecklingsprogram. I ledarutvecklingen ska det hälsofrämjande ledarskapet vara i fokus.

I samverkan med kommunerna Hjo och Karlsborg ska "Introduktion till ledarskap" genomföras som en utbildning för eventuellt blivande chefer. Programmet är en del av kommunens strategiska kompetensförsörjning med inriktning på att vara en attraktiv arbetsgivare. Programmet ger ökade möjligheter till intern rörlighet.

Medarbetarskap

Tydliga förväntningar på medarbetarskapet där förutsättningar ges för medarbetarnas personliga och professionella utveckling bidrar till att göra Tibro kommun attraktiv som arbetsgivare. Arbetet med att tydliggöra medarbetarskapet och utbildningsinsatser inom området ska påbörjas.

Strategisk kompetensförsörjning

För att långsiktigt kunna vara en attraktiv arbetsgivare krävs insatser för generations- och kompetensväxling. Den strategiska kompetensförsörjningen bidrar till att behålla kompetens och rekrytera ny kompetens i konkurrens med andra arbetsgivare. Kompetensförsörjningen ska säkerställa att verksamheten utvecklas i enlighet med de politiska målsättningarna.

Grunden för den individuella utvecklingsplanen sker i kontinuerlig dialog mellan chef och medarbetare. I samband med det årliga medarbetarsamtalet upprättas den individuella utvecklingsplanen som ska ha en tydlig koppling till verksamhetens mål.

Kompetensutvecklingsinsatserna ska stödja verksamhetens mål och ingå som en del av verksamhetsplaneringen.

Lönebildning

Enligt de centrala löneavtalen i den kommunala sektorn ska lönen vara individuell och differentierad. Syftet med den individuella lönesättningen är att stödja en effektiv verksamhet med hög kvalitet utifrån politiska beslut. Lönen är ett styrmedel där medarbetare som bidrar till verksamhetens utveckling premieras. Huvuddelen av de centrala löneavtalen är "sifferlösa", vilket kräver en uttalad lönepolitik där prioriterade grupper tydligt definieras.

Löneutrymmet är beroende av vad som framgår av centrala avtal samt av:

- Kommunens ekonomi
- Marknadssituationen, d v s konkurrensen om arbetskraften
- Det finansiella läget i landet

Grunden för lönesättning ska vara gemensam inom kommunen och vara känd av chefer och medarbetare i hela organisationen. Detta sker bland annat genom att kommunens "Lönepolitiska riktlinjer" diskuteras och implementeras. Gällande lönekriterier ska vara resultatnriktade, förankrade och definierade i arbetsgruppen samt förklarbara och begripliga. Lönekriterierna ska spegla mervärdet av genomförda arbetsinsatser.

Arbetsmiljö och hälsa

Tibro kommun ska verka för att vara en hälsofrämjande arbetsgivare som stödjer chefer och medarbetare i deras strävan att vara en hälsofrämjande arbetsplats.

En hälsostrategisk arbetsgrupp ska arbeta fram kommunövergripande riktlinjer för det hälsofrämjande arbetet. Den hälsostrategiska arbetsgruppen ska också ge förslag på en långsiktig handlingsplan för arbetet med hälsoinspiratörer med utgångspunkt i verksamhetens behov.

Arbetsklimatet ska präglas av dialog och delaktighet. Detta förutsätter en väl fungerande samverkan mellan chef, medarbetare och fackliga organisationer.

Individens möjlighet till inflytande och samverkan genomförs via dialog i det dagliga arbetet, på arbetsplatsträffar, i medarbetarsamtalen och lönesamtalen samt via sina fackliga representanter i samverkansgrupperna.

Jämställdhet och mångfald

Alla medarbetare ska behandlas likvärdigt oberoende av kön, ålder, etnisk tillhörighet, religion/trosuppfattning, sexuell läggning eller funktionshinder.

En mångfalds- och jämställdhetsplan ska upprättas för hela kommunen. Genom ett aktivt jämställdhets- och mångfaldsarbete förbättras kommunens möjlighet att attrahera, rekrytera, utveckla och behålla god kompetens.

Ekonomisk analys

Resultat

Budgeterat resultat är 9 mkr, vilket motsvarar 1,6 % av skatter och statsbidrag. Budgeten är lagd med ett högre resultat än kommunens finansiella mål för resultatet som för närvarande är 6 mkr. De finansiella målen ska dock ses över och troligen kommer resultatmålet revideras till att motsvara 2 % av skatter och statsbidrag, vilket 2015 motsvarar cirka 11 mkr för Tibro kommun.

I budgetarbetet har kommunen de två senaste åren haft som mål att stegvis höja resultatnivån. Bakgrunden till detta är att 2 % av skatter och statsbidrag är en nivå som mer uthålligt klarar normala investeringsnivåer.

Trots ett lägre budgeterat resultat har Tibro kommun de senaste åren haft resultat som levt upp till 2%-nivån. Orsakerna till detta är främst den höga avkastningen på kommunens placerade medel och olika engångsintäkter främst i form av återbetalning av premier från AFA.

Skatteunderlag och kommunal utjämning

Skatteintäkterna har beräknats enligt SKL:s bedömning i oktober. Skatteunderlaget bedöms växa med omkring 5 % per år under 2015–2017. Orsaken till den goda utvecklingen är den ökande sysselsättningen.

Löneutvecklingen under samma period väntas succesivt öka från cirka 3,0 % till 3,5 % och inflationen väntas fortsatt vara relativt låg. Skatteunderlaget väntas därför växa reallt med drygt 2 % både 2015 och 2016.

I kostnadsutjämningen tappar kommunen 4 mkr, då avgiften preliminärt ökar från 1,2 mkr 2014 till 5,2 mkr 2015. Det är i delmo-

modellerna för förskola, grundskola och gymnasieskola som kommunens så kallade strukturkostnad sjunker relativt riket med totalt nästan 7 mkr. I delmodellen äldreomsorg ökar kommunens bidrag med drygt 2 mkr. I det separata LSS-utjämningsystemet väntas kommunens bidrag öka med 0,5 mkr till 2015.

Kommunens samlade intäkter från skatter och statsbidrag budgeteras till 547,3 mkr. Det är en ökning med 20,8 mkr eller 4,0 % jämfört med 2014. I summan ingår kompensation för den höjning av arbetsgivaravgifterna för ungdomar som staten genomför stegvis 2015–2016. För att täcka de högra avgifterna avsätts 1,4 mkr under finansförvaltningen.

Budgeten baseras på 10 745 invånare per den 1/11-2014. Siffran har stämts av med invånarregistret strax före brytdatumet, varför skillnaden gentemot definitivt antal invånare från SCB bör vara marginell. Jämfört med 2014 innebär detta en ökning med cirka 100 invånare under 2014. Varje invånare motsvarar cirka 46 tkr i intäkter från skatter och statsbidrag. Så i den stora ökningen av skatteintäkter mellan 2014 och 2015 är 4,6 mkr hänförliga till den ökade befolkningen.

Ekonomiskt utrymme och ramfördelning

Utgångspunkten vid fördelningen av driftbudgetramar till nämnderna har varit 2014 års budget justerad för Kommunfullmäktiges engångsanslag avseende valen 2014.

Samtliga nämnder har sedan fått budgeten uppräknad med 2,8 % för löne- och prisutveckling. Som underlag för uppräknad har SKL:s Prisindex för kommunal verksamhet (PKV) använts. PKV är en sammanvägning av löne- och prisutvecklingen. Uppräknad med 2,8 % motsvarar 14,4 mkr. Samtliga nämnder har vidare fått ett ramavdrag för effektiviseringar motsvarande 0,5 % av budget.

Ramar och resultat – härledningstabell	Budget 2014	Uppräkning 2,3 %	Justeringar	Tillägg	Budget 2015
Kommunfullmäktige	2 690	62	-502	100	2 350
Kommunstyrelsen	37 410	855	-940	575	37 900
Barn- och utbildningsnämnden	226 450	5 177	498	3 275	235 400
Byggnads- och trafiknämnden	3 025	69	6	0	3 100
Kultur- och fritidsnämnden	19 900	455	445	550	21 350
Samhällsbyggnadsnämnden	39 825	428	-3	1 000	41 250
Socialnämnden	203 950	4 663	-13	1 400	210 000
Kollektivtrafiknämnden	1 550	35	-10	0	1 575
Finansförvaltningen	-11 650	0	1 425	750	-9 475
Verksamheternas nettokostnad	523 150	11 744	906	7 650	543 450
Skatteintäkter och generella statsbidrag	526 475		20 800		547 275
Finansnetto	5 175				5 175
Årets resultat	8 500				9 000

Förklaring till innehållet i kolumnerna i härledningstabellen:

Budget 2014 motsvarar den ursprungligt beslutade budgeten före de tilläggsanslag som beviljades 2014. Uppräkning 2,3 % innehåller uppräknad med 2,8 % enligt prognos för Prisindex kommunal verksamhet (PKV) samt effektiviseringskrav -0,5 %. Justeringar innehåller rensning för engångsanslag 2014, omflyttningar och avrundning. Kolumnen tillägg innehåller de satsningar som görs 2015.

Totalt är avdraget 2,6 mkr och för de två största nämnderna, Barn- och utbildningsnämnden och Socialnämnden, innebär det drygt 1 mkr i lägre budgetram.

Den avgiftsfinansierade verksamheten (Vatten och avlopp, Renhållning samt Fjärrvärme) är liksom 2014 0-budgeterad och berörs inte av dessa förändringar.

Av de 8,1 mkr som fanns kvar i utrymme har 7,6 mkr fördelats till nämnderna enligt följande (mkr):

Verksamhet	Fördelning i Mkr
Barn- och utbildningsnämnden	3,3
Socialnämnden	1,4
Pensionskostnader	1,1
Kapitalkostnader (KS/SBN/KFN/ Finansförvaltning)	1,0
Övrigt (KS/KFN)	0,9

0,5 mkr har avsatts till att förbättra det budgeterade resultatet från 8,5 mkr till 9,0 mkr. I budgeten finns totalt 0,3 mkr utlagda som engångsanslag, varför det underliggande resultatet 9,3 mkr är något högre.

Ekonomiska nyckeltal

Tibro kommun har tidigare budgeterat så att i princip alla intäkter från skatter och statsbidrag delats ut till verksamheterna.

Det budgeterade resultatet har till stor del kommit från det positiva finansnetto som genereras från de cirka 143 mkr (marknadsvärde 140930) som finns placerade i värdepapper. I arbetet med att successivt höja kommunens resultat har nu verksamheternas nettokostnadsandel av skatter och statsbidrag i budget 2015 sjunkit till 99,3 %. Det budgeterade finansnettot motsvarar nästan 1 % av skatter och statsbidrag. Resultatet (9 mkr) motsvarar därmed 1,6 % av skatter och statsbidrag.

De 25 mkr som resultat och avskrivningar motsvarar i tillförd likviditet 2015 räcker till att finansiera investeringarna (19,6 mkr) samt till att låta avkastningen på de placerade medlen bli återinvesterad 2015. De investeringsnivåer (26 respektive 27 mkr) som ligger i plan för 2016–2017 motsvarar den nivå kommunen klarar att egenfinansiera.

Soliditeten ligger med budgeterade resultat och investeringsnivåer kvar kring de 74 % som budget för 2014 indikerar. Ökningen jämfört med årsskiftet 2013/2014 (71 %) beror till stor del på att det lån på 25 mkr som upptogs 2013 har återbetalats under 2014. Snittet i riket för kommunernas soliditet (exklusive ansvarsförbindelsen för pensioner) ligger kring 50 %. Soliditeten visar att Tibro kommuns ekonomi i grunden är mycket stark.

Måluppfyllelse av finansiella mål	Mål	Budget 2015	Uppnås
Årets resultat (mkr)	6,0	9,0	Ja
Investeringar självfinansieras (%)	100	100	Ja
Taxefinansierad verksamhet ska minst ge nollresultat (mkr)	0	0	Ja

Balanskrav och ekonomiska mål

Tibro kommun har tre finansiella mål avseende resultatnivå, självfinansiering av investeringar och att den avgiftsfinansierade verksamheten ska uppvisa överskott eller 0-resultat.

I budgeten uppnås samtliga mål för 2015. Målen uppnås även för 2016 och 2017, men dessa år är det troligt att större investeringar i skollokaler tillkommer. Skollokalsinvesteringarna kan inte självfinansieras för det enskilda året utan ett betydligt längre tidsperspektiv måste läggas på dessa.

Kommunen uppfyller i budgeten balanskravet då det inte ingår några poster, till exempel realisationsvinster, som ska räknas av från resultatet.

Kommunfullmäktiges mål

Mål 1: Stärka Tibro som en attraktiv kommun för invånare och besökare

Tibro kommun vill erbjuda spännande mötesplatser där ledorden trygghet, närhet och enkelhet är grunden. Tibro kommun präglas av framtidstro, mod och entreprenörsanda. En bra skola och ett brett föreningsliv sprider positiva signaler om Tibro som boendeort.

Fullmäktiges beslutade strategier:

- Skapa en trygghet hemvist där mångfald och olikheter ses som en tillgång.
- Stärka barns och ungas inflytande i frågor som berör dem.
- Verka för en god miljö och ett ekologiskt hållbart samhälle.
- Genom nätverksarbete utveckla stödet till ett brett föreningsliv.
- Utveckla våra mötesplatser.

Tibro kommun samverkar i nätverk kring mångkultur och har de senaste åren gjort särskilda satsningar för arbetslösa ungdomar och utrikesfödda. Det arbetet fortsätter under 2015 samtidigt som ett helt nytt, kommunövergripande arbetssätt för integration införs. Det planerade integrationsarbetet beskrivs mer i detalj på sidan 14, där kommunstyrelsens mål presenteras.

2015 ska välkommandet av nya invånare kvalitetssäkras. Kommunledningskontoret tog under 2014 fram riktlinjer för detta arbete. De ska omsättas i konkreta rutiner.

Tibro kommun antog 2010 ett miljöpolitiskt program. Det ska uppdateras under 2015 och ska utgöra en ram för kommunens fortsatta strävan efter att verka för en god miljö och ett ekologiskt hållbart samhälle.

Tibro kommun har arbetat målmedvetet med att utveckla besöksnäringen i samverkan med företag och föreningar de senaste åren. Flera projekt med fokus på idrottsturism, profilering av befintliga evenemang, utveckling av nya evenemang och värdskap har genomförts, en ny besöksbroschyr har tagits fram och grunden för ett nytt besökscentrum, på Inredia, har lagts. Under 2015 fortsätter arbetet med att skapa trygga och spännande mötesplatser. Bland annat kommer ett nytt modernt besökscentrum i kommunhuset att förberedas samtidigt som ett strukturerat arbetssätt för besöksnäringen införs med bas i Inrediahuset.

Under 2015 ska kommunen i samverkan med det lokala näringslivet arbeta för att antalet varumärkesstärkande evenemang på Inredia ökar. Tanken är att både fortsätta utveckla Inrediakonceptet, som är kopplat till Tibros möbel- och inredningsverksamhet, och Inredia som mötesplats och besöksmål. En inventering av Tibros besöksmål ska genomföras och den första av tre nya, elektroniska infartstavlor sätts upp i syfte att skapa en stabil grund för det fortsatta arbetet med att utveckla Tibro som besöksort.

2014 lämnade kommunen in en ansökan om QM-certifiering, som syftar till att kvalitetssäkra och befästa arbetet med centrumutveckling, tillsammans med handeln och fastighetsägarna. Med QM-certifieringen som grund fortsätter arbetet med att bli nominerad till en av kandidaterna till utmärkelsen "Årets stadskärna 2017". Under året kommer en styrgrupp och en arbetsgrupp,



De senaste årens målmedvetna satsning på att utveckla Tibro som besöks- och boendeort fortsätter under 2015. Stadsparkspökerna och olika belysningsarrangemang lockade uppemot 4 000 personer till Tibro den 16 oktober 2014. Foto: Mikael Ljungström/Scandphoto

som ska leda det fortsatta arbetet, att etableras. Arbetet med centrum-, handels- och evenemangsutveckling, som QM-certifieringen ingår i, är viktigt för att Tibro ska vara en attraktiv boplats och ett intressant besöksmål med ett rikt utbud av handel och service.

Förverkligandet av Gestaltningssplanen, som också är en naturlig del av centrumutvecklingen, fortsätter under 2015 genom att korsningen Skövdevägen-väg 49 kommer att färdigställas. Insatsen är ett led i att skapa tydligare entréer till Tibro. Avsikten är att väcka nyfikenheten och lusten att svänga av väg 49 för att besöka centrum. Även i Stadsparksområdet fortsätter genomförandet av Gestaltningssplanen i syfte att skapa spännande mötesplatser där evenemang kan anordnas och människor mötas.

Ånplan som eventområde kommer att lyftas fram och utvecklas ytterligare.

Äldrecentrum har fått en ny placering med större samlingslokal, flera grupprum och ett kombinerat berednings- och träningskök, vilket kommer att möjliggöra utveckling av både besökarantalet, metoder och arbetssätt.

I början av året kommer Brittårdshallen att ge plats för en vandringsutställning som beskriver Ralph Erskines verk med anledning av 100-årsjubileet av hans födelse. Det utlysta fotouppropet kommer tillsammans med ritningar och andra intressanta föremål att mynna ut i en utställning som ger en spännande inblick i livet, som det tätt sig, på Brittgården.

Satsningen på att utveckla och marknadsföra Fågelviksgymnasiet och Fågelviksområdet fortsätter genom att "Framtiden Bibliotek" tar form under 2015.

Förväntat resultat:

- Nöjdare och stoltare Tibrobor.
- Fler familjer som flyttar till Tibro.
- Tibro har tagit ytterligare steg mot att uppnå de lokala miljömålen.
- Fler besökare till Tibro.
- Fortsatt utveckling av intressanta områden och mötesplatser i Tibro.

Mål 2: Bidra till ett kreativt och nyskapande näringsliv

Tibro kommun arbetar för att stödja en konkurrenskraftig handel och en positiv utveckling för näringslivet i Tibro. Detta innebär bland annat målmedvetna satsningar för att motverka ungdomsarbetslöshet och utanförskap liksom att driva ett antal företagsnätverk inom olika branscher. Ingredienskonceptets liksom själva Ingredienshusets utveckling är två nyckelfrågor för framgång.

Fullmäktiges beslutade strategier:

- Stödja ett brett näringsliv där jämställdhet och mångfald är en förutsättning för tillväxt.
- Stärka samarbetet med näringslivet i Tibro genom att ytterligare utveckla vårt nätverksarbete.
- Arbeta för att minska utanförskapet bland unga och utrikesfödda.

Kommunen ska genom Tillväxt Tibro vara en offensiv aktör för en positiv utveckling i Tibro och en långsiktig garant för hållbar tillväxt i Tibro i samklang med regionens strategi för tillväxt och utveckling 2020. Fokus läggs på att företagsklimatet ska förbättras genom att fler företag startas i Tibro, 60 planerade nätverks-träffar genomförs under året samt 50 planerade företagsbesök genomförs av politiker och tjänstemän.

Det genomförs ytterligare ett antal etableringsbefrämjande aktiviteter som lockar både företag och boende att etablera sig i Tibro, detta sker genom mässor och lokala etableringsevenemang med medial exponering för att stärka Tibro som en attraktiv etableringsort för boende och företag som därmed skapar lokal tillväxt.

De planerade satsningarna på att utveckla Tibro som besöks- och evenemangsort, som ligger i linje med visionen, genomförs givetvis också i syfte att stärka det lokala näringslivet. Satsningen på centrumutveckling och handelsstärkande evenemang gör att fler människor besöker Tibro, vilket i sin tur bidrar till ett ökat Handelsindex och ett rikt och stabilt utbud av handel och service.

Det är viktigt att få fler invånare i arbete, som bidrar till det goda livet i Tibro samtidigt som arbetskraftsförsörjningen till det lokala näringslivet säkras. Satsningen på att få fler unga i arbete, som Tibro kommun genomför i samverkan med Arbetsförmedlingen

Måluppföljning

Det förväntade resultatet ska följas upp med hjälp av följande mätetal:

- Nedan angivna nyckeltal i 2015 års medborgarundersökning:
 - Hur bedömer medborgarna kommunen som en plats att leva och bo på?
 - Kan du rekommendera vänner och bekanta att flytta till Tibro?
- Antalet besökare till kommunens olika mötesplatser: Inredia, Mini-Zoo, Ånplan, Äldrecentrum och Britt-gårdshallen
- Ett nytt miljöpolitiskt program har antagits
- Handelsindex

och InTibro fortsätter 2015 med fokus på en "nollvision" där alla ungdomar som vill och kan ska ha ett arbete 2017.

Satsningen på att införa ett nytt kommunövergripande arbetssätt för integration, som beskrivs på sidan 14, är ett tydligt led i kommunens strävan efter att bidra till ett kreativt och nyskapande näringsliv. Genom att vidta åtgärder som gör att nyanlända snabbt kommer in i etableringsåtgärder och erbjuds språkpraktik eller liknande parallellt med SFI-undervisning kan utanförskapet bland utrikesfödda minska.

En annan satsning, som bland annat syftar till att säkra tillgången på kompetent arbetskraft lokalt, är det utökade samarbetet mellan Barn & Utbildning och det lokala näringslivet som startade 2014. Processen med att skapa ett strukturerat utbyte mellan förskolor, skolor och företag i Tibro med ett antal fastställda aktiviteter med tydliga syften fortsätter 2015, vilket ligger i linje med ett av de prioriterade insatsområdena i Tibros vision – en skola med spets.

Förväntat resultat

- Bibehålla en hög näringslivsrankning.
- Fler nya företag etablerar sig i Tibro.
- Företag som redan finns i Tibro utvecklas och växer.

Måluppföljning

Det förväntade resultatet ska följas upp med hjälp av följande mätetal:

- Företagarnas näringslivsrankning
- Antalet nya företag som etablerat sig i Tibro
- Antalet unga och utrikesfödda i arbete

Nämndernas verksamhet och budget

Kommunstyrelsen



Under 2015 ska arbetet med kommunens integration av nyanlända utrikesfödda utvecklas. Bilden på de somaliska kvinnorna är från UPPÅNER-festivalen 2012. Foto: Kristian Lagerström

Verksamhet

Kommunstyrelsen har två prioriterade mål 2015:

- Utveckla och implementera den nya organisationen för integration samt att ta fram en långsiktig strategi och en tydlig verksamhetsidé för kommunens samlade arbete med integration
- Kommunens personal ska genom ökad insikt känna ansvar för och delaktighet i Vision Tibro

Integrationsfrågan är en kommungemensam fråga av stor strategisk betydelse som har sin grund i Vision Tibro och strategin om den goda boendekommunen. Motivet för det första prioriterade målet är att vi behöver utveckla vårt arbete med att integrera våra nyanlända, utrikes födda mot ett värdigt, aktivt liv. Kommunstyrelsens roll blir att följa upp ansvar, mål och budget.

Ett helt nytt kommunövergripande arbetssätt kommer att införas där samtliga nämnder och förvaltningar involveras och får ett tydligt uppdrag att arbeta med integrationsfrågorna. Ett viktigt inslag för alla nämnder blir att skaffa och upprätthålla kunskap för att söka och återsöka alla typer av bidrag avseenden integration och flyktingmottagande. Den förvaltningsöverskridande arbetsgruppen som etablerats under utredningstiden våren 2014 permanentas och gruppens arbete blir en viktig kugge i det över-

gripande integrationsarbetet. Vidare inrättas en tjänst som integrationsutvecklare med tydliga mandat.

Det socioekonomiska perspektivet ska vara vägledande i arbetet med integration. Integrationsutvecklaren kommer att ansvara för att personer som kommit till kommunen så snabbt som möjligt kommer in i åtgärder. Detta för att undvika ökade kostnader för försörjningsstöd och för att snabba på etableringsprocessen.

Inom ramen för det kommunövergripande integrationsarbetet ska åtgärder vidtas som gör att utformningen av SFI-verksamheten svarar upp mot de behov som finns hos målgruppen. Vidare ska kommunen ta initiativ till en revidering av den lokala överenskommelsen med Arbetsförmedlingen, LÖK.

Det prioriterade målet om utvecklad integration kommer att följas upp genom följande mätetal:

- Antalet nyanlända som kommit in i etableringsåtgärder.
- Kostnaderna för det initiala försörjningsstödet.
- Antalet nyanlända som påbörjat språkpraktik.
- Antalet nyanlända som gått vidare till arbete eller studier.

Motivet för kommunstyrelsens andra prioriterade mål är att det i samband med visionsuppdateringen 2013 fastslogs att visionen och visionsarbetet behöver förankras ytterligare i den kommunala organisationen. Under 2015 planerar vi att arbeta med den här frågan utifrån två perspektiv: Dels genom att uppmana/inspirera de kommunala verksamheterna att ha workshops som syftar till att ta fram konkreta åtgärder som ligger i linje med de prioriterade insatsområdena i visionsomtaget. Dels genom att påbörja arbetet med att skapa en större medvetenhet och samsyn kring kommunikation och bemötande som ligger i linje med kommunens gemensamma värdegrund, som är kopplad till vår vision och varumärkesplattform. Exempel på planerade åtgärder för att utveckla vårt sätt att kommunicera är att arbeta fram en kommungemensam ledarskaps- och medarbetarpolicy, att återuppta kommunens ledarutvecklingsprogram och lyfta fram kommunikation och bemötande inom ramen för det samt att införa ett nytt, kommunövergripande intranät som nås av alla medarbetare via webben.

Det förväntade resultatet av det visions- och värdegrundsbaserade arbetet är att utvecklingsfokuset i alla kommunens verk-

samheter blir tydligt, att förväntningarna på chefer och medarbetare tydliggörs och att vikten av hur vårt bemötande och våra attityder internt och externt påverkar resultatet blir tydligt för alla.

Det prioriterade målet om visions- och värdegrundsbaserad utveckling kommer att följas upp genom följande mätetal:

- Antalet genomförda kreativa workshops kring vision och kommunikation.
- Ett nytt kommunövergripande intranät har ersatt tidigare system.
- En digital introduktionspärm har tagits fram.
- Ledarutvecklingsprogrammet är igång.
- Riktlinjer för ledarska och "medarbetarskap" är framtagna.
- Introduktionsprogrammet för blivande chefer i HjoTiBorg har genomförts.

Ekonomi

Kommunstyrelse Nettokostnader, Tkr	Bokslut 2013	Budget 2014	Budget 2015
Kommunfullmäktige	1 901	2 690	2 350
Kommunstyrelsen	9 412	10 715	11 060
Kommunledningskontoret	26 889	26 695	26 840
varav kommunledningen	15 821	16 345	13 430
varav IT- och informationsenheten	6 360	5 595	6 180
varav Tillväxt Tibro	1 905	1 595	4 020
varav Tibro Training Centre, TTC	131	0	0
varav Arbetsmarknadsenheten	2 671	3 160	3 210
Summa	38 202	40 100	40 250

I budget 2015 avgår Valnämndens engångsanslag för 2014 och medel avsatta för jämställda löner överförs till Barn- och utbildningsnämnden (höjd lön för förskolelärare). Driftsanslag för museiverksamheten vid Inredia liksom ett par mindre bidrag till föreningar överförs till kultur- och fritidsnämnden.

I budgetramen tillkommer ett engångsanslag för utbildning av nya politiker efter valet. Nämnden har erhållit kompensation med 575 tkr för ökade kapitalkostnader som en följd av investeringar i ny IT-plattform och läsplatlor till samtliga politiker.

IT-avdelningen har under flera år redovisat relativt stora underskott. Inför 2015 tillförs därför avdelningen 0,5 mkr, dels genom omfördelning av medel inom kommunledningskontoret, dels genom ökad debitering av övriga verksamheter.

Budgetram 2015 – Härledning	Belopp Tkr
Budget 2014	40 100
Lön- och prisutveckling (+2,8 %)	1 123
Effektiviseringskrav (-0,5 %)	-206
Avgår engångsanslag Valnämnd	-500
Jämställdhetsmiljon	-500
Inredia museum m m till KFN	-440
Utbildning nya politiker (engångsanslag)	100
Justering kapitaltjänst	575
Avrundning	-2
Budget 2015	40 250

Byggnads- och trafiknämnden

Verksamhet

Byggnads- och trafiknämnden har ett mål: Att främja god byggd miljö och ge snabb service till medborgare och andra aktörer inom plan- och byggverksamheten.

För att nå målet ska förvaltningen satsa på:

- Tillgänglig personal
- Snabb och korrekt handläggning
- Information, stöd och råd i plan- och byggfrågor
- Framförhållning i handläggning

Uppdraget och volymen på bygglov och annat motsvarar tidigare års. Översiktsplanen aktualiserades under fjolåret. Det kan bli aktuellt att förnya våra fördjupade översiktsplaner, FÖP, för Tibro tätort och Fagersanna under året.

På grund av pensionering kommer det att ske någon form av förändring av stadsarkitektfunktionen under året. Ingen lätt uppgift men samarbete alternativt köp av nytt konsultuppdrag eller nyrekrytering är alternativen.

Ekonomi

Nämndens budget är uppräknad med 2,3 %. Budgeten bygger på ett oförändrat antal bygglov under 2015. Kommunens plan- och

Budgetram 2015 – Härledning	Belopp Tkr
Budget 2014	3 025
Lön- och prisutveckling (+2,8 %)	85
Effektiviseringskrav (-0,5 %)	-16
Avrundning	6
Budget 2015	3 100

Byggnadsnämnd Nettokostnader, Tkr	Bokslut 2013	Budget 2014	Budget 2015
Nämnd		253	256
Fysisk detaljplanering		2 070	2 134
Byggverksamhet myndighet		-530	-555
MÖS		1 232	1 265
Summa	2 077	3 025	3 100

bygglovstaxa är bland de lägsta i Sverige. En ny taxa ska tas fram, en taxa som är uppbyggd på ett helt annat sätt än den gamla. Det är rimligt att taxan i samband med detta justeras upp något.

Kollektivtrafiknämnden

Verksamhet

För 2014 beslutade Kollektivtrafiknämnden bland annat om mål som rör den tillköpstrafik som nämnden själv finansierar. För att uppnå önskat resultat behöver dock åtgärder genomföras under längre tid än ett år. Ökad kunskap om kollektiva resmöjligheter, hos utpekade målgrupper, kommer därför att vara ett prioriterat mål även under 2015. Detta ska uppnås genom fortsatta informationsinsatser, framförallt riktade till äldre och personer med funktionsnedsättning.

Utöver en ökad kunskap hos målgruppen är förväntat resultat ett ökat resande. Målet mäts bland annat genom uppföljning av resandestatistik och antal genomförda informationsinsatser.

Budgetram 2015 – Härledning	Belopp Tkr
Budget 2014	1 550
Lön- och prisutveckling (+2,8 %)	43
Effektiviseringskrav (-0,5 %)	-8
Avrundning	-10
Budget 2015	1 575

Ekonomi

Trafikkostnaden utgörs av färdtjänst och riksferietjänst för personer som är folkbokförda i kommunen samt den kollektivtrafik som nämnden avtalat om.

Budget 2015 innehåller, i likhet med föregående år, utrymme för ökat resande inom Flextrafiken och 75+. Förhoppningen är att fler resor ska genomföras i allmänna trafikformer, och att behovet av individuellt anpassade färdtjänstresor ska minska generellt sett. Resandeutvecklingen inom färdtjänsten är dock behovsstyrd och enskilda personers resande kan utgöra en osäkerhetsfaktor.

En ny avtalsmodell för tillköp av fria resor i kollektivtrafiken för personer som är 75 år eller äldre infördes halvåret 2014 och innebär en ökad kostnad, vilket får helårseffekt 2015. Besparing görs dock vad gäller viss tillköpstrafik (linje 413).

Kollektivtrafik Nettokostnader, Tkr	Bokslut 2013	Budget 2014	Budget 2015
Administration	497	565	580
Trafik	572	985	995
Summa	1 069	1 550	1 575

Kultur- och fritidsnämnden

Verksamhet

Kultur- och fritidsnämndens mål fokuserar på att bidra till och stärka Tibro som den goda boendekommunen. Utgångspunkten är Vision Tibro och målen utgår ifrån de "starka" sidor som finns och ska ses ur ett långsiktigt perspektiv. Samverkan och samarbete är verksamhetens ledord. Målen nås genom att näringsliv, det sociala samhället, övriga nämnder och förvaltningar, olika nätverk samt enskilda bidrar till att skapa bra förutsättningar för en rik fritid.

Kultur- och fritidsnämndens fyra nämndsprioriterade mål för 2015 är:

- **En rik fritid för alla.** En fortsatt satsning på att mötesplatser skapas för grupper och individer som riskerar hamna i ett utanförskap. Här sätts större fokus på verksamheter ur ett genusperspektiv. En uppföljning görs av framarbetad metod för minskning av utanförskap med enkäter och intervjuer bland medverkande.
- **Tydlig profil för Sportparksområdet.** Satsningen på att stärka Tibro som idrottskommun fortsätter. I projekt Arena Fågelvik skapas en helhetssyn över området kring Fågelvik – Sportparksområdet – Biblioteket genom en ökad samordning och bättre resursutnyttjande i både befintliga och nya anläggningar och verksamheter.
- **Satsning och profilering på arrangemang, festivaler, tävlingar och liknande.** Vi vill initiera ytterligare en mötesplats för nätverk av aktörer, verksamma såväl inom som utom kommunen. Vi vill forma och kommunicera en marknadsföringsstrategi som omfattar olika medier. Änplan blir den naturliga samlingsplatsen, utomhus, med ökade möjligheter att anordna arrangemang för olika målgrupper.
- **Utveckla Ung kultur i Tibro.** Vi vill stärka ungdomars identitet och ge en bra start i livet samt i samverkan med offentliga, enskilda och privata aktörer samt föreningar/ organisationer öka ungdomars möjligheter till kulturella aktiviteter med, för och av ungdomar. Ungdomens Hus blir ett nav för att nå målet.

Kultur och fritid kommer bidra till kommunfullmäktiges mål med nedanstående förväntade resultat och åtgärder:

- En plan för hur den konstnärliga utsmyckningen i kommunen ska se ut på lång sikt ska arbetas fram. Planen ska innefatta framtida finansiering.
- Inredia, såväl huset som konceptet, ska utvecklas vidare.
- Kunskapen om Tibros kulturarv ska öka genom att fler blir delaktiga i utveckling och presentation.
- Tibros idrottsprofiler ska användas som ambassadörer och deras kontakter med media ska utnyttjas bättre.
- Folkhälsoarbetet ska under året stärkas genom samverkan med andra aktörer. Detta ökar möjligheterna till aktivitet, såväl i grupp som enskilt, i Tibros fritidsområden. Det är även viktigt att hålla dialogen levande med Tibros föreningar och organisationer för behov samt önskemål av stöd för fortsatt utveckling.

Budgetram 2015 – Härledning	Belopp Tkr
Budget 2014	19 900
Lön- och prisutveckling (+2,8 %)	557
Effektiviseringskrav (-0,5 %)	-102
Justering för kapitaltjänst	150
Föreningsbidrag	200
Tibro Idrottskommunen	100
Bibliotek Äldrecentrum	100
Medel från KS – museum m m, avrundning	450
Budget 2015	21 350

Kultur och Fritid Nettokostnader, Tkr	Bokslut 2013	Budget 2014	Budget 2015
Nämnd	2 003	2 127	2 247
Kultur	4 743	9 050	5 493
Fritid	8 722	4 695	9 478
Förebyggande	3 720	4 028	4 132
Summa	19 188	19 900	21 350

Ekonomi

Ekonomiskt innebär 2015 satsningar i driftbudgeten med en förstärkning av föreningsbidrag och ett ökat stöd till de föreningar som har egna anläggningar och lokaler. Som en engångsinsats finns pengar avsatta för en satsning på att lyfta fram Tibro som idrottskommun och en satsning på ökade möjligheter att använda bibliotekets resurser i kommunhuset/ Äldrecentrum. Båda dessa satsningar ska genomföras i samverkan med andra förvaltningar, föreningar och enskilda.

Kultur och fritid måste även inom övrig verksamhet i än större grad samverka med andra för att kunna fortsätta ha en bred och kvalitativt hög verksamhet. En sådan verksamhet gagnar både redan bosatta personer men lockar också till inflyttning. Här måste kommunen skapa en bättre helhetssyn och Tibro kommun uppträda enat.

Inom ansvarsområdet idrottsanläggningar anses det ekonomiska utrymmet vara begränsat. På några års sikt måste förstärkningar ske för att bibehålla en hög standard på de kommunala idrottsanläggningarna. En ökad satsning på underhåll av byggnader, maskiner och inventarier är nödvändig.

Investeringsbudgeten innehåller medel för fortsatt utveckling av fritidsområdet Rankås och Örlenbadet samt en inledande satsning på Framtidens bibliotek.

Barn- och utbildningsnämnden

Verksamhet

Efterfrågan på förskoleplatser har under sommaren och hösten 2014 ökat markant och kön till en förskoleplats uppgår nu till 24 barn. Utöver detta förväntas ytterligare 21 barn erbjudas plats fram till och med juni 2015. Ökningen är större än i tidigare prognos och är föranledd dels av att andelen barn i förskoleåldern har ökat, dels på grund av inflyttning till Tibro. Tidigare prognoser beträffande födelsetalen ligger dock fast vid 115 till 120 barn per år. Allt jämt finns här en fortsatt osäkerhet med anledning av eventuell inflyttning, antal asylsökande samt ökad efterfrågan.

Barn- och utbildningsnämndens samlade ansvar för särskild undervisning i de skolformerna som riktar sig till utrikesfödda i åldrarna från 1 till 65 år motsvarar cirka 200 barn och elever. Det går att anta att mottagandet kommer att fortsätta öka de kommande åren. Antalet studerande på SFI har ökat konstant sedan 2008 från 31 till nuvarande 120 kursdeltagare. Detta har medfört svårigheter för verksamheten att rekrytera behöriga lärare till undervisningen.

Fler elever studerar nu på den obligatoriska vuxenutbildningen, grundvux och gymnasial vuxenutbildning. Efterfrågan förväntas öka ytterligare både när det gäller enstaka kurser inom gymnasial utbildning och inom olika yrkesutbildningar.

För Fågelviksgymnasiet är läsåret 2014/2015 det sista året med minskande elevkullar och enligt tidigare antaganden kommer det totala antalet gymnasieelever att vara cirka 400 elever. Detta under förutsättning att samma andel egna och externa elever bibehålls. Årets (läsåret 2014/2015) antagning till Fågelviksgymnasiet följer i huvudsak tidigare prognoser när det gäller det totala antalet gymnasieelever.

Barn- och utbildningsnämnden har tre prioriterade mål 2015:

- **Öka insatserna för barn och elever i tidiga åldrar.** Alla barn och elever ska uppleva trivsel och trygghet. Fler elever ska uppnå godkänd nivå på nationella prov i årskurs 3 och 6. Fler elever ska nå kunskapskraven i årskurs 3 och 6.
- **Ökad målpuppfyllelse vid Fågelviksgymnasiet.** Arbetet med att stärka elevers inflytande, delaktighet och ansvarstagande ska fortsätta och meritvärdena för alla gymnasieelever ska öka (inom/efter fyra års skolgång).
- **Öka barns och elevers inflytande och påverkan över sin utveckling.** Förvaltningen ska målmedvetet arbeta med att påverka arbetssätt, attityder och förhållningssätt, så att allt arbete som berör barn och unga har sin utgångspunkt i konventionen om barns rättigheter.

Det finns en ökad "arbetslust" bland eleverna i grundskolan. Pedagogerna i grundskolan arbetar aktivt med pedagogisk plan/undervisningsplan som metod för att eleverna ska vara förtrogna med arbetssätt, mål och förväntningar. Eleverna anger i enkäter att de är mer medvetna om vad de ska kunna.

63 % av eleverna i åk 2 på Fågelviksgymnasiet anger att de har stort inflytande vid planering av undervisningen. 80 % av dem anger att deras lärare lyssnar på dem när de har förslag och åsikter.

Andel elever som nått målen åk 9 (%)

Skola	2012	2013	2014
Nyboskolan	78 %	83 %	79 %

Andel elever som nått målen i åk 9 (%)

Ämne	2012	2013	2014
Svenska/ Svenska som andraspråk	95 %	95 %	89 %
Matematik	78	87	74

Strategier för målpuppfyllelse

Vuxna behöver vara tydliga pedagogiska ledare i förskolan och skolan och ha ett gemensamt förhållningsätt. Varje skola behöver även i fortsättningen regelbundet arbeta med värdegrundsfrågor, kamratskap och arbetsro. Detta sker bland annat genom samarbete mellan klasser, aktiva rastvakter (Åk F-5) och elevcoacher (Åk 6-9). Samarbetet mellan klasser behöver utvecklas, vilket är särskilt viktigt bland de yngsta eleverna.

Pedagogerna ska fortsätta att höja sin egen, arbetslagets och skolans didaktiska kompetens genom "kollegialt lärande". Informations- och kommunikationsteknik, IKT, ska ytterligare inkluderas som stöd i lärprocesserna.

Särskilt viktigt för att höja målpuppfyllelsen är att mer medvetet fånga upp elevernas förkunskaper, öka elevernas delaktighet och ge dem löpande feedback. Det är även viktigt att arbeta aktivt med elevernas förmågor utifrån läroplanerna, bland annat genom kollegialt lärande och med stöd av diagnosunderlag med mera analysera elevernas kunskaper.

Eleverna ska involveras än mer i skolarbetet, vilket särskilt gäller planeringsfasen. Eleverna behöver utveckla sin förmåga att göra självbedömningar.

Inom gymnasieskolan ska kommunikationen mellan elever, lärare, studie- och yrkesvägledare, högskola och universitet utvecklas ytterligare. Vidare ska man inom samtliga verksamheter arbeta vidare med formativ bedömning, det vill säga målstyrd bedömning, och entreprenöriellt lärande. Lärare på gymnasieskolan ska ha ett formativt och coachande förhållningssätt.

Ekonomi

På grund av ett ökat antal elever på Introduktionsprogrammet, IM, (elever ännu ej behöriga för gymnasiet) kommer viss omdisponering i ske. Ett ökat antal SFI- elever samt elever i förberedelseklass föranleder ökade resurser till undervisningen.

Prognosen för antal studerande på Fågelviksgymnasiet ligger på 360 elever för de sju nationella programmen och ytterligare cirka 40 elever fördelade på elever som går ett fjärde år samt på gymnasiesärskolan. Osäkerheten för kommande år är om Fågelvik fortsatt ska kunna rekrytera elever i samma omfattning. Ökade kostnader vid köp av utbildning, IKE, försämrar de ekonomiska förutsättningarna för Fågelviksgymnasiet.

I grundskolan ökar insatserna för barn med behov av särskilt stöd samtidigt som resurserna minskar. Vakanta tjänster av specialpedagoger, speciallärare samt elevassistenter har inte kunnat återbesättas. Undervisningsgrupperna är stora i relation till lärartätheten och elever får inte alltid det stöd och den hjälp som de behöver.

Nationella prov i åk 3, 6 och 9 har genomförts under vårterminen. Elevernas resultat i matematik och svenska är sjunkande. Vid årets antagning till gymnasiet är ett förhållandevis stort antal elever inte behöriga att påbörja ett nationellt gymnasieprogram.

Budgetram 2015 – Härledning	Belopp Tkr
Budget 2014	226 450
Lön- och prisutveckling (+2,8 %)	6 341
Effektiviseringskrav (-0,5 %)	-1 164
Tillskott	3 275
Avrundning	0
Budget 2015	235 400

Ett antal utvecklingsarbeten med Informations- och kommunikationsteknik, IKT, som stöd i undervisningen pågår i samtliga skolformer. För närvarande har knappt 10 % av eleverna på grundskolan en egen lärplatta. I övrigt delar två elever på en lärplatta i grundskolan och på gymnasiet har cirka 70 % av eleverna en egen dator.

På grund- och gymnasieskolan har i huvudsak alla lärare tillgång till egen dator/lärplatta. Full behovstäckning där alla elever (ej förskolan) och pedagogisk personal har tillgång egen dator/lärplatta uppnås 2017.

Barn- och utbildningsnämnden <i>Nettokostnader, Tkr</i>	Bokslut 2013	Budget 2014	Budget 2015
Nämnd och gemensamma resurser	41 540	48 109	
Förskola	43 603	43 759	
Grundskola	68 511	73 761	
Gymnasieskola	36 285	29 299	
Vuxenutbildning	3 549	4 322	
Musikskola	1 722	1 811	
Fastigheter	24 763	25 389	
Summa	219 973	226 450	235 400

Socialnämnden

Verksamhet

Socialnämnden redovisar två mål i sin verksamhetsplan. Nedan ges en kort sammanfattning av mål, strategier och förväntade resultat.

Mål 1 – Ökad kvalitet på demensomvårdnaden för de demenssjuka i Tibro och dess anhöriga genom ett större individuellt brukarfokus

Strategin är en satsning mot "en" demensorganisation med individen i centrum. Socialtjänstens värdegrund och de lokala ledstjärnorna ska implementeras.

De särskilt viktiga resultaten hänförs till den nationella satsningen kring de mest sjuka äldre. Här vill nämnden se minskat antal fall och trycksår, ökad brukartid och en ökning av antalet genomförda brytpunktssamtal och smärtskattningar.

Socialtjänsten arbetar med den nationella satsningen "mest sjuka äldre" och här ingår det förebyggande arbetssättet Senior Alert, den palliativa omvårdnaden och demensomvårdnaden.

För att uppnå bästa möjliga resultat är socialtjänsten inom vissa delar beroende av en fungerande samverkan med Närhälsan. Under en lång period har det varit stora brister i läkarbemanningen, vilket lett till brister i samverkan och många avvikelser. För att till exempel öka antalet brytpunktssamtal i vård i livets slutskede är socialtjänsten beroende av läkarmedverkan. Tibro kommuns ledning fortsätter att påtala problematiken med Närhälsans brister i läkarbemanningen och hoppas på hörsamhet från regionen vad gäller adekvata insatser för att komma tillrätta med problematiken.

Inom området demens har socialtjänsten arbetat framgångsrikt med BPSD (beteende och psykiska symtom vid demens), vilket medfört en större kunskapsnivå hos personalen när det möter personer med ett utåtagerande beteendemönster. Ett särskilt bemannat BPSD-team kan vid behov frigöras från sina ordinarie arbetsuppgifter på sin enhet och avsätta särskild tid för att stötta en enhet eller avdelning med att komma tillrätta med oro och utåtagerande problematik hos vårdtagare.

Förändrade regelverk

Socialstyrelsen arbetar med nya föreskrifter för alla särskilda boenden. Föreskrifterna ställer ökade krav på säker bemanningsnivå, en mer individanpassad vård och omsorg samt biståndshandläggning av insatser på särskilt boende. Reglerna tydliggör vad som gäller för att leva upp till socialtjänstlagen – bland annat att det måste finnas personal dygnet runt och att bemanningen ska vara anpassad efter varje äldre persons behov. Socialstyrelsen kan besluta om de nya föreskrifterna tidigast i februari 2015.

Mål 2 – De barn och ungdomar som får stöd från socialtjänsten ska uppleva en bättre livskvalitet

Strategin är att särskilt satsa på att skapa samverkan där barn, ungdomar och unga vuxna står i fokus, genom att använda socioekonomiska metoder.

De särskilt viktiga resultaten handlar om ökad livskvalitet för barn, ungdomar och unga vuxna, ett minskat antal inkomna LOB:ar (lagen om berusade personer) och polisanmälningar gällande ungdomar samt minskad användning av droger.

Individ- och familjeomsorgen arbetar framgångsrikt på hemmaplan med stöd till enskilda och familjer. Institutionsplaceringar behöver därmed endast användas när andra insatser är uttömda eller när det finns en skyddsaspekt. Familjehemsplaceringarna har ökat de senaste åren och i flera av dessa ärenden kan man tydligt se skyddsaspekten för barn och unga. Det är svårt för socialtjänsten att rekrytera familjehem idag och i flera fall måste konsultentstödda familjehem användas, vilket medför högre kostnader för socialtjänsten.

I den nationella psykiatrisatsningen deltar Tibro och här har bland annat en handlingsplan för personer med komplexa psykiatriska funktionsnedsättningar tagits fram. En inventering har genomförts där vi kartlagt hur många personer det finns i socialtjänsten med psykiska funktionsnedsättningar. Utifrån inventeringen har en handlingsplan tagits fram. Handlingsplanen redovisar en planering för den socialpsykiatriska verksamheten. Handlingsplanen lyfter fram utvecklingsbehov av psykosociala åtgärder för personer med psykisk funktionsnedsättning samt utbildningsbehov för personal som möter dessa personer.

Under 2015 kommer det att vara ett fortsatt fokus på området psykiatri/missbruk genom den nationella psykiatrisatsningen och en viktig faktor för målgruppen är boende och sysselsättning.

Ekonomi

Socialnämnden har fått en utökad ram med 400 tkr 2015 som ska användas till att arbeta med externa placeringar för målgruppen med psykiska funktionsnedsättningar. Utökad ram med 1 mkr avseende kost används till utökad betalning till kostenheten.

Försörjningsstödet kommer att redovisa ett underskott i bokslutet. För 2015 har socialnämnden ökat budgetmedel med 500 tkr. Det är svårt att göra någon uppskattning kring kostnadsläget 2015 men trenden är att kostnaderna är stigande. Försörjningsstödet är en kammungemensam angelägenhet och socialnämnden kan inte åtgärda orsakerna till den negativa kostnadsutvecklingen som ensam nämnd.

Budgetmedel för biståndshandläggare om 3 årsarbetare flyttas från Vård- och omsorgenheten till Individ- och Familjeomsorgen, IFO, där alla myndighetshandläggare är samlade i samma avdelning. Det finns även mindre justeringar mellan avdelningarna. Larmkostnader anpassas till det nya avtalet för det nyuppdaterade digitala trygghetslarmet. Kostnader för alkoholhandläggning samt arbetskläder justeras även till rimlig nivå.

Hemtjänstens fördelade timmar har ökat från år 2011 till 2013. Ökningen är från 33 211 timmar till 36 700 timmar. Denna utveckling kommer att följas och siffror för 2014 kommer att tas fram.

Antal personer som är 80 år och äldre ökar kraftigt mellan år 2014 och 2019. Ökningen är 87 personer enligt framtagen prognos.

En beräkning av antal platser för särskilt boende, utifrån samma procentuella beläggning som idag, ger en ökning med 14 platser fram till år 2019. Idag ligger beläggningsgraden på särskilt boende på 94 %, vilket är på samma nivå som riket.

Försäkringskassans nya övervägningar kring personlig assistans medför en accelererande kostnadsökning för kommunen. Försäkringskassan har ändrat sina bedömningar av enskildas grundläggande behov och i många ärenden har antalet beviljade timmar minskat drastiskt. I de fall där de grundläggande behoven inte kommer upp i 20 timmar blir ärendet i sin helhet ett ärende för kommunen. Socialtjänsten inväntar en dom från kamrarrätten som kan medföra en kostnadsökning med cirka 1 mkr.

Kostnaderna för familjehem ökar, särskilt i form av konsulentstödda familjehem. Kostnaderna enligt sista prognosen visar på ett underskott i budget med cirka 2 mkr.

Budgetram 2015 – Härledning	Belopp Tkr
Budget 2014	203 950
Lön- och prisutveckling (+2,8 %)	5 711
Effektiviseringskrav (-0,5 %)	-1 048
Subventionering kost	1 000
Externa placeringar	400
Avrundning	-13
Budget 2015	210 000

Socialnämnden Nettokostnader, Tkr	Bokslut 2013	Budget 2014	Budget 2015
Nämnd	645	954	887
Gemensam administration	10 484	11 763	10 872
Individ- och familjeomsorg	38 357	38 953	41 897
Vård och omsorg	120 107	123 691	126 682
Handikappomsorg, LSS	26 161	28 590	29 658
Summa	195 753	203 950	210 000

Samhällsbyggnadsnämnden – skattefinansierad verksamhet

Verksamhet

En helt ny nämnd, med sitt första sammanträde i januari 2015, kommer att ha mycket nytt och intressant att ta sig an. Några mål för 2015 har ännu inte kunnat diskuteras men ett möjligt mål skulle kunna vara: Tydligare kommunicerad och bättre uppföljning av projekten i 2015 års investeringsbudget.

Månadsvis uppföljning av projekten i nämnden samt en ny projektmodell ska ge en bättre uppföljning av projekten totalt. Nämnden kommer under året att analysera och bedöma nivån på underhållet av fastigheter, gator, parker och annat. Nivån på underhållsmedlen har sjunkit successivt samtidigt som myndighetskraven har ökat, vilket innebär att det finns en risk för att underhållet inte är tillräckligt.

Ekonomi

Verksamheterna har fått sin del av den ramjustering som kommunfullmäktige beslutade om. Ny nämnd har budgeterats till 250 tkr. Nämndsadministrationen är tyvärr fortfarande olöst,

Budgetram 2015 – Härledning	Belopp Tkr
Budget 2014	39 825
Lön- och prisutveckling (+2,8 %)	524
Effektiviseringskrav (-0,5 %)	-96
Justering kapitaltjänst	600
Ny nämnd	400
Avrundning	-3
Budget 2015	41 250

då det hittills varit svårt att finna en kostnadseffektiv lösning. Flera personalrekryteringar har klarats av på ett bra sätt även om de kostat både energi och pengar. Några pågår och inom de närmaste åren kommer det var aktuellt med ytterligare ett antal rekryteringar. Att lyckas med personalrekrytering kan vara en kommande ödesfråga för oss i små kommuner.

Samhällsbyggnadsnämnden skattefinansierad verksamhet Nettokostnader, Tkr	Bokslut 2013	Budget 2014	Budget 2015
Gemensamt	8 404	8 732	9 040
Gata och park	9 575	9 090	9 305
Fastigheter	-2 241	503	131
Bostadsanpassning	237	1 050	1 074
Kapitaltjänst	19 963	21 100	21 700
Kostenheten	1 019	0	0
Summa	36 957	40 475	41 250

Samhällsbyggnadsnämnden – avgiftsfinansierad verksamhet



Under 2014 anslöts Häggetorpsskolan, Torpets förskola och ett 20-tal villor till fjärrvärmenätet. Foto: Christina Froh

Verksamhet

VA-verksamheten och fjärrvärmen har goda förutsättningar i Tibro kommun.

VA-verksamheten har låga taxor men har ändå kunnat reinvestera och sköta underhållet på ett hyggligt sätt. Dagens reinvesteringarnivå lär behöva ytterligare ett antal år framöver.

Förvaltningen får just nu många frågor från boende på landsbygden om anslutningar till det kommunala VA-nätet. Ibland är det möjligt att finna lösningar på dessa frågor men i många fall är det ekonomiskt inte lämpligt.

Vatten är ett mycket viktigt livsmedel och även om vi har ett både kvalitativt och kvantitativt bra vatten, så kan större gemensamma lösningar vara aktuellt, inte minst ur säkerhetssynpunkt.

Även fjärrvärmeverksamheten har goda ekonomiska förutsättningar. Kommunen köper värme från Neova och levererar värme till kunder inom vårt eget fjärrvärmenät. Häggetorpsskolan anslöts under 2014 och därmed är de större kommunala förbrukarna ansluta till det bioeldade värmeverket.

Kapacitetstaket i Neovas verk och på vårt ledningsnät är i det närmaste nådd, vilket innebär att endast enstaka fastigheter kommer att kunna anslutas under de närmaste åren.

Ekonomi

VA taxan kommer att höjas med 2,5 % from den 1 jan 2015. Fjärrvärmataxan justeras efter index. Inga större förändringar väntas under 2015.

Budget 2015 i siffror

Resultatbudget

Resultatposter, belopp i Tkr	Budget 2014*	Budget 2015	Budget 2016	Budget 2017
Verksamhetens intäkter	178 405	200 900	206 900	213 100
Verksamhetens kostnader	-686 767	-728 350	-752 075	-775 075
Avskrivningar	-15 253	-16 000	-16 000	-16 000
Verksamhetens nettokostnader	-523 615	-543 450	-561 175	-577 975
Skatteintäkter	386 275	406 425	426 950	447 450
Generella statsbidrag och utjämning	140 200	140 850	139 050	136 350
Resultat före finansiella poster	3 325	3 825	4 825	5 825
Finansiella intäkter	7 700	7 700	7 700	7 700
Finansiella kostnader	-2 525	-2 525	-2 525	-2 525
Resultat före finansiella poster	7 850	9 000	10 000	11 000
Extraordinära intäkter	0	0	0	0
Extraordinära kostnader	0	0	0	0
Årets resultat	8 500	9 000	10 000	11 000

* Ursprunglig budget enligt kommunfullmäktiges beslut i november 2013 exklusive tilläggsanslag om 6 650 Tkr (E20 samt fastighetssanering)

Balansbudget

Balansposter, belopp i Tkr	Budget 2014	Budget 2015	Budget 2016	Budget 2017
Anläggningstillgångar				
Immateriella anläggningstillgångar	0	0	0	0
Materiella anläggningstillgångar	252 900	256 500	266 500	277 500
Finansiella anläggningstillgångar	3 000	3 000	3 000	3 000
Summa anläggningstillgångar	255 900	259 500	269 500	280 500
Omsättningstillgångar				
Förråd m m.	200	200	200	200
Fordringar	65 000	65 000	65 000	65 000
Kortfristiga placeringar	132 000	137 300	142 800	148 500
Kassa och bank	2 480	2 580	80	380
Exploateringsmark	24 600	24 600	24 600	24 600
Summa omsättningstillgångar	224 280	229 680	232 680	238 680
Summa tillgångar	480 180	489 180	502 180	519 180
Eget kapital, avsättningar och skulder				
Eget kapital	356 680	365 680	375 680	386 680
varav årets resultat	1 850	9 000	10 000	11 000
Avsättningar				
Avsättningar till pensioner	5 000	5 000	5 000	5 000
Övriga avsättningar	0	0	0	0
Summa avsättningar	5 000	5 000	5 000	5 000
Skulder				
Långfristiga skulder	3 500	3 500	3 500	3 500
Kortfristiga skulder	115 000	115 000	118 000	124 000
Summa skulder	118 500	118 500	121 500	127 500
Summa eget kapital, avsättningar och skulder	480 180	489 180	502 180	519 180
Ansvarsförbindelse pensioner inkl. löneskatt (Enligt prognos KPA 131215)	257 734	254 559	253 083	251 334

Kassaflödesbudget

Kassaflödesbelopp i Tkr	Budget 2014	Budget 2015	Budget 2016	Budget 2017
DEN LÖPANDE VERKSAMHETEN				
Årets resultat	1 850	9 000	10 000	11 000
Justering för ej likviditetspåverkande poster, se info nedan (*)	15 742	16 000	16 000	16 000
Medel från verksamheten före förändring av rörelsekapital	17 592	25 000	26 000	27 000
Ökning/minskning kortfristiga fordringar	-1 052	0	0	0
Ökning/minskning kortfristiga placeringar	-7 376	-5 300	-5 500	-5 700
Ökning/minskning förråd och varulager	18	0	0	0
Ökning/minskning kortfristiga skulder	2 618	0	3 000	6 000
Kassaflöde från den löpande verksamheten	11 800	19 700	23 500	27 300
INVESTERINGSVERKSAMHETEN				
Investering i materiella anläggningstillgångar	-29 190	-19 600	-26 000	-27 000
Försäljning av materiella anläggningstillgångar	0	0	0	0
Investering i finansiella anläggningstillgångar	-60	0	0	0
Försäljning av finansiella anläggningstillgångar	0	0	0	0
Kassaflöde från investeringsverksamheten	-29 250	-19 600	-26 000	-27 000
FINANSIERINGSVERKSAMHETEN				
Nyupptagna lån	0	0	0	0
Amortering av långfristiga skulder	-25 017	0	0	0
Ökning/minskning av långfristiga fordringar	0	0	0	0
Kassaflöde från finansieringsverksamheten	-25 017	0	0	0
Årets kassaflöde	-42 467	-100	-2 500	300
Likvida medel vid årets början	44 947	2 480	2 580	80
Likvida medel vid årets slut	2 480	2 580	80	380

Driftbudget

Verksamhet, belopp i Tkr	Budget 2014*	Budget 2015	Förändring
Kommunfullmäktige	-2 690	-2 350	340
Kommunstyrelsen	-37 410	-37 900	-490
Barn- och utbildningsnämnden	-226 450	-235 400	-8 950
Byggnads- och trafiknämnden	-3 025	-3 100	-75
Kultur- och fritidsnämnden	-19 900	-21 350	-1 450
Samhällsbyggnadsnämnden**	-39 825	-41 250	-1 425
Socialnämnden	-203 950	-210 000	-6 050
Kollektivtrafiknämnden	-1 550	-1 575	-25
Summa nämndsverksamhet	-534 800	-552 925	-18 125
Finansförvaltningen	11 650	9 475	-2 175
<i>varav PO-pålägg</i>	36 750	35 325	-1 425
<i>varav pensionskostnader</i>	-33 150	-34 250	-1 000
<i>varav internränta</i>	11 650	12 000	350
<i>varav övrigt</i>	-3 600	-3 600	0
Summa verksamhet	-523 150	-543 450	-20 300
Skatteintäkter och generella statsbidrag	526 475	547 275	20 800
Finansnetto	5 175	5 175	0
Summa efter finansiering	8 500	9 000	500
Extraordinära poster	0	0	0
Totalt	8 500	9 000	500

* Ursprunglig budget enligt kommunfullmäktiges beslut i november 2013 exklusive tilläggsanslag om 6 650 Tkr (E20 samt fastighetssanering)

** 2014 Kommunstyrelsen – samhällsbyggnadsförvaltningen

Investeringsbudget

Investeringsprojekt, belopp i Tkr	Nämnd	2015	2016	2017
Skattefinansierad verksamhet – mindre projekt				
Centrummiljö/Gestaltningssplan	SBN	2 000	2 000	2 000
Inventarier gata/park	SBN	1 000	800	800
Gator asfalt/belysning/trafiksäkerhet	SBN	800	800	800
Exploatering	SBN	500	500	500
Parker/lekplatser	SBN	500	500	500
Utemiljö skolor/förskolor	SBN	500	500	500
Infartsskyltar	SBN	500	500	500
Fritidsområden Rankås/Örlenbadet m m	SBN	500	0	0
Bibliotek – inventarier	KFN	2 000	0	0
BUN inventarier	BUN	500	500	500
SN inventarier	SN	500	500	500
IT-Plattform	KS	1 300	0	0
Nämnder inventarier	KS	0	2 400	2 400
Oförutsett	KS	0	1 400	1 200
Summa – mindre projekt		10 600	9 400	10 000
Skattefinansierad verksamhet – större projekt				
Lokaler förskola/grundskola	SBN	5 000	0	0
Förstudie/projektering skollokaler	SBN	1 500	0	0
Ospecificerat utrymme självfinansiering	KS	0	13 100	13 500
Summa – större projekt		6 500	13 100	13 500
Avgiftsfinansierad verksamhet:				
VA-verksamhet ledningar/maskiner	SBN	2 000	3 000	3 000
Fjärrvärmeverksamhet	SBN	500	500	500
Summa – avgiftsfinansierad verksamhet		2 500	3 500	3 500
Summa investeringar		19 600	26 000	27 000

2015 års investeringsbudget uppgår till 19,6 mkr varav 17,1 mkr avser den skattefinansierade verksamheten och 2,5 mkr den avgiftsfinansierade verksamheten. Investeringarna kan finansieras med egna medel som genereras under året.

I arbetet med investeringsbudgeten har tre typer av investeringar skiljts ut. Dels mindre respektive större skattefinansierade investeringar samt avgiftsfinansierade investeringar.

Det årliga behovet av mindre nyinvesteringar och reinvesteringar för skattefinansierad verksamhet har uppskattats till 10 mkr. Denna "ram" överskrids något 2015, varför en något lägre summa för denna typ av investeringar avsatts 2016.

När det gäller de avgiftsfinansierade verksamheterna är frågeställningen om avgiftsuttaget kan bära de kapitalkostnader som investeringarna medför. Efter att Håggetorpsområdet anslutits under 2014 finns det inom fjärrvärmeverksamheten inga större projekt som planeras de närmast kommande åren. VA-verksamheten har flera ledningsprojekt på gång som kommer att genomföras efterhand. Takten styrs bland annat av hur snabbt kommunen kommer fram i markförhandlingar och förvaltningens kapacitet att klara projekten. Kostnaderna för ledningsprojekten är på en sådan nivå att de inte föranleder taxjusteringar. Totalt ligger investeringsnivå under planperioden på runt 3 mkr per år för den avgiftsfinansierade verksamheten.

För större projekt inom skattefinansierad verksamhet genereras därmed cirka 13 mkr per år i självfinansiering. Denna summa ska ses över tid, till exempel genereras drygt 50 mkr under en mandatperiod eller nästan 400 mkr över en 30-årsperiod, och ska täcka stora investeringar i lokaler, vägar och annan infrastruktur.

I budget 2015 är 5 mkr avsatta till förskole- och grundskolelokaler. Medlen är avsedda för Smulebergsskolans kök alternativt nya förskolelokaler. Barn- och utbildningsnämnden har aviserat ett ökat platsbehov på förskolorna och eventuellt behövs investe-

ringsmedel till förskolelokaler. Det troliga är, om behovsbedömningen inte ändras, att en investering sker för att skapa en permanent lösning från våren 2016. Hur platsbehovet i förskolan ska lösas och kostnaderna för detta är inte färdigutrett vid budgetens fastställande.

Bland övriga investeringar kan nämnas:

- 1,5 mkr till förstudie/projektering avseende skollokaler. Förstudien om moderniseringen av kommunens grundskolelokaler har påbörjats under hösten 2014 och ska presenteras under 2015. Förstudien ska bland annat ge förslag på hur lokalerna ska moderniseras och synliggöra kostnaderna för detta. Förstudien ska också innehålla en plan för genomförande av skollokalsprojektet med en tidsplan för ombyggnationen av kommunens skolor.
- 2,0 mkr till centrummiljö och genomförande av gestaltungsplanen. Genomförandet av gestaltungsplanen fortsätter med planeringsarbeten (lavendel och björkar) vid korsningen Skövdevägen/Väg 49. I stadsparken kommer, förutom ytterligare röjningsarbeten i parkmiljön, fokus under 2015 vara på att iordningställa gångvägar och belysning.
- 2,0 mkr av investeringsbudgeten är avsatta för att utveckla framtidens bibliotek. 2015 inleds detta projekt med en satsning på ny teknik samt ny inredning på barnavdelningen. Vidare påbörjas ett arbete med att kunna visa en miljö som sticker ut med inriktning på möbler, inredning och design.
- 1,3 mkr till ny IT-plattform. Projektet startade 2014 och syftet är att skapa en gemensam plattform tillsammans med Skövde kommun. Projektet beräknas vara färdigt under hösten 2015.

*Att lita på vår egen förmåga.
Att tro att allt är möjligt så
länge vi gör det tillsammans.
Att planera för framtiden men
leva i nuet. Att bry oss om
oss själva och andra.
Det är Tibro.*

TIBRO

Tibro kommun
Centrumgatan 17
543 80 TIBRO

Växel: 0504-180 00
kommun@tibro.se
www.tibro.se